

MEGVALÓSÍTHATÓSÁGI TANULMÁNY

Az EFOP-2.1.1-16 kódszámú Gyermekotthonok kiváltása, gyermekotthonok korszerűsítése, hiányzó gyermekotthoni kapacitások létrehozása című felhíváshoz

PÁLYÁZAT CÍME

A Nagybarcai Különleges Gyermekotthon felújítása

PÁLYÁZÓ NEVE

Szociális és Gyermekvédelmi Főigazgatóság
1132 Budapest, Visegrádi u. 49.

FEJLESZTÉSBE ÉRINTETT INTÉZMÉNY

Borsod-Abaúj-Zemplén Megyei Gyermekvédelmi Központ és Területi
Gyermekvédelmi Szakszolgálat Nagybarcai Különleges Gyermekotthon
3641 Nagybarca, Külterület 1.

Budapest, 2017. június

Tartalomjegyzék

1. Helyzetértékelés.....	3
1.1. A PROJEKT GAZDASÁGI, TÁRSADALMI ÉS KÖRNYEZETI HÁTTERÉNEK BEMUTATÁSA.....	3
1.2. A PROJEKT INDOKOLTSÁGA.....	10
1.2.1. A projekt szükségességét alátámasztó probléma bemutatása.....	10
1.2.2. Szakmapolitikai, jogi háttér.....	16
2. A projekt céljai és tevékenységei.....	21
2.1. A PROJEKT CÉLJAINAK MEGHATÁROZÁSA.....	21
2.2. Az elérendő célokhoz szükséges tevékenységek bemutatása.....	24
2.3. INDIKÁTOROK, MŰSZAKI-SZAKMAI TARTALOMHOZ ÉS A MÉRFÖLDKÖVEKHEZ KAPCSOLÓDÓ MUTATÓK.....	30
3. A szakmai és pénzügyi megvalósítás részletes ütemezése.....	35
3.1. A tervezett fejlesztés bemutatása.....	35
3.1.1. A megvalósulás helyszíne.....	35
3.1.2. Az előkészítéshez és a megvalósításhoz kapcsolódó feladatok meghatározása.....	36
3.1.3. A fejlesztés hatásainak elemzése.....	39
3.1.4. Pénzügyi terv.....	44
3.1.5. Kockázatelemzés.....	46
3.1.6. Fenntartás.....	51
3.2. RÉSZLETES CSELEKVÉSI TERV.....	52
3.2.1. Az előkészítés és megvalósítás részletes feladatai és ütemezése.....	52
4. Projekt megvalósításának szervezeti keretei.....	55
4.1. A PROJEKTGAZDA ÉS PARTNEREINEK BEMUTATÁSA.....	55
4.1.1. A projektgazda bemutatása.....	55
4.1.2. A megvalósításban részt vevő partnerek bemutatása.....	65
4.1.3. A projektgazdának és partnereinek a projekthez kapcsolódó tapasztalatának bemutatása	66
4.2. A MEGVALÓSÍTÁS, PROJEKTIRÁNYÍTÁS ÉS A FENNTARTÁS SZERVEZETE.....	70
5. A nyilvánosság biztosítása, kommunikációs tevékenység.....	78
5.1. A KOMMUNIKÁCIÓS TEVÉKENYSÉGEK ÖSSZEFOGLALÓ LEÍRÁSA.....	78
5.2. A CÉLCSOPORTOK ÉS AZ ÉRINTETTEK KOMMUNIKÁCIÓS SZEMPONTÚ ELEMZÉSE, KOMMUNIKÁCIÓS ÜZENETEK MEGFOGALMAZÁSA.....	78
5.3. KOMMUNIKÁCIÓS ESZKÖZÖK AZONOSÍTÁSA.....	80
5.4. Kommunikációs ütemterv.....	84

1. HELYZETÉRTÉKELÉS

1.1. A PROJEKT GAZDASÁGI, TÁRSADALMI ÉS KÖRNYEZETI HÁTTERÉNEK BEMUTATÁSA

A gyermekvédelmi rendszer működtetése állami és önkormányzati feladat, melyben részt vesznek egyházi és civil szervezetek, egyéni vállalkozók is. Ezen túlmenően számos más szervezetnek is feladata a gyermekek védelme, melyek veszélyeztetettség észlelése esetén kötelesek jelezni ezt az illetékes gyermekjóléti szolgálatnak.

A gyermekek védelmének általános szabályait, rendszerét a gyermekek védelméről és a gyámügyi igazgatásról szóló 1997. évi XXXI. törvény határozza meg. Az ENSZ Gyermekjogi Egyezményével összhangban a gyermekvédelmi törvény a gyermek érdekeit és jogait helyezi előtérbe, elsőbbséget adva a családban történő nevelkedésnek. Ennek érdekében a különböző támogatások széles körét biztosítja a család és a gyermek számára és csak utolsó eszközként teszi lehetővé a családból való kiemelését, azonban ebben az esetben is kiemelt feladatként határozza meg a családba történő visszagondozást. A törvény a családjukat átmenetileg vagy tartósan nélkülözni kényszerülő gyermekek számára a gyermekvédelmi szakellátás biztosítását írja elő. A személyes gondoskodást nyújtó szakellátás keretébe az otthont nyújtó ellátás, az utógondozói ellátás, valamint a területi gyermekvédelmi szakszolgáltatás tartozik.

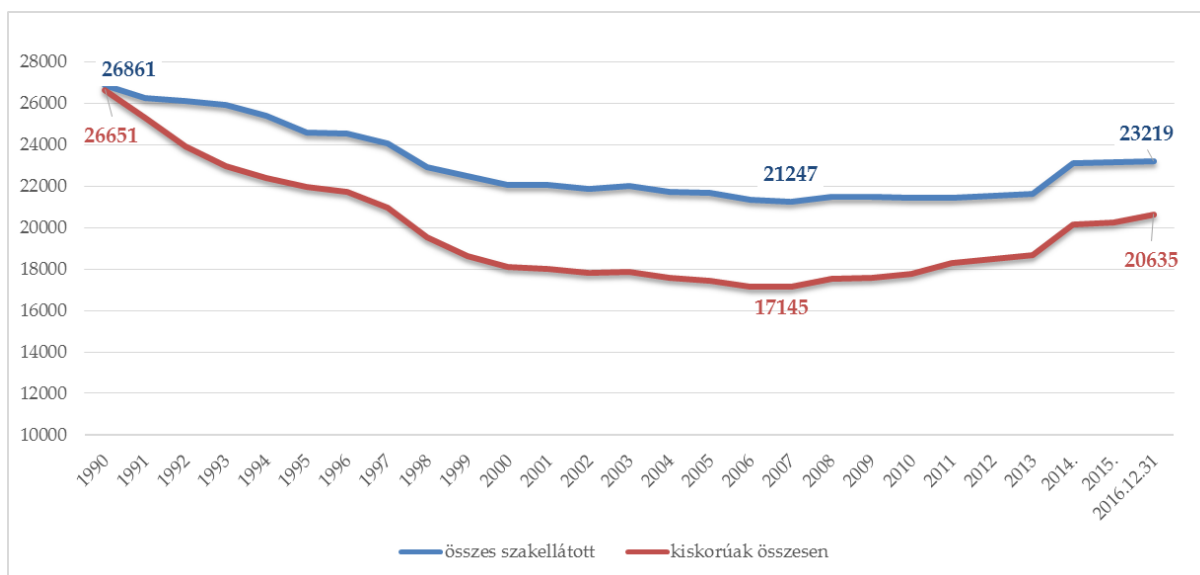
A Szociális és Gyermekvédelmi Főigazgatóságot (a továbbiakban: SZGYF) a Kormány a 316/2012. (XI. 13.) Kormányrendelettel hozta létre az állami fenntartásban levő szakosított szociális és gyermekvédelmi szakellátási intézmények fenntartói feladatainak ellátására. Az SZGYF az emberi erőforrások minisztere (a továbbiakban: miniszter) irányítása alá tartozó, központi hivatalként működő központi költségvetési szerv, amely központi szervből (a továbbiakban: SZGYF központ), és megyei/fővárosi kirendeltségekből (a továbbiakban: SZGYF kirendeltség) áll. Az SZGYF látja el a korábban a megyei önkormányzatok, a fővárosi önkormányzat, a megyei jogú városok, illetve a miniszter által fenntartott gyermekvédelmi szakellátási intézmények (területi gyermekvédelmi szakszolgálatok, nevelőszülői hálózatok, gyermekotthonok, utógondozó otthonok) és a javítóintézetek fenntartói feladatait. Nevelőszülői hálózatokat, gyermekotthonokat, és utógondozó otthonokat az SZGYF-en kívül nem állami (egyházi, civil) fenntartók is működtetnek, a területi gyermekvédelmi szakszolgáltatás biztosítása a gyermekek védelméről és a gyámügyi igazgatásról szóló 1997. évi XXXI. törvény (a továbbiakban: Gyvt.) rendelkezése alapján, kizárólagos állami feladat, így területi gyermekvédelmi szakszolgálatot, csak az SZGYF tart fenn.

A 2017. február 28-i adatok szerint, az SZGYF fenntartásában 39 gyermekvédelmi szakellátást biztosító intézmény (közvetlen fenntartású intézményekkel együtt: 2 közvetlen fenntartású gyermekvédelmi szakellátást nyújtó intézmény, 4 javítóintézet) és 7 integrált (szociális és gyermekvédelmi feladatot is ellátó) intézmény működik, a székhely intézményeken kívül 415 telephelyen.

Az SZGYF által fenntartott 21 nevelőszülői hálózatban 2921 nevelőszülő, 9466 férőhelyen biztosít otthont nyújtó ellátást, a gyermekotthonokban, utógondozó otthonokban 7651 férőhely áll rendelkezésre. A négy javítóintézetben (ide értve a debreceni javítóintézet nagykanizsai telephelyét is) 538 férőhelyen fogadják az előzetes letartóztatásba helyezett, valamint a javítóintézeti nevelésre utalt fiatakorúakat, 24 férőhelyen az utógondozásban részesülő fiatalokat.

Az SZGYF a fenntartói feladatainak ellátása során folyamatosan monitorozza ellátórendszerét, és arról évente összegző elemzést készít.

Az 1980-as évektől kezdve a születések száma évről évre csökkent, és ezzel párhuzamosan csökkent a gyermekvédelmi szakellátásban részesülők száma is. A 2007-es évtől azonban, bár a születések száma továbbra is csökkenő tendenciát mutat, a gyermekvédelmi szakellátásban részesülők száma emelkedni kezdett, 2016. december 31-ig összesen 3490 fővel.



A gyermekvédelmi szakellátásban élők száma, közülük a kiskorúak számának alakulása 1990-2015-ig KSH, 2016-os TEGYESZ adat

A vizsgált 8 évben ugrásszerű emelkedés 2011-ben (495 fő) és 2014-ben (1461 fő) volt. 2014-ben a kiskorú ellátottak számának emelkedését részben a kísérő nélküli kiskorúak (a továbbiakban: knk) nagyszámú beutalása okozta, valamint ebben az

.....

évben a beutalások száma knk nélkül is meghaladta a korábbi évek átlagát, míg ezzel egy időben a gyermekvédelmi szakellátásból történő távozások (megszűnések) száma az átlagnál kevesebb volt.

A 2007 óta tapasztalható tendencia, a gyermekvédelmi szakellátásban részesülő kiskorúak számának emelkedése, tehát 2016-ban is folytatódott. A kiskorúak száma 2016-ban 20635 fő, amely 364 fős növekedést jelent 2015-höz képest. A szakszolgálatok összesen 461 kísérő nélküli kiskorút jelentettek 2016. december 31-én. A létszámnövekedés egyértelműen a kiskorúak számában következett be, az utógondozói ellátottak száma jelentős mértékben csökkent az előző év végi adathoz képest: 2876 főről 2584 főre, ami 10%-os csökkenés az éveken át háromezerhez közeli utógondozói ellátásban részesülő fiatal felnőtt számához képest.

A gyermekvédelmi szakellátásban élő kiskorúak és utógondozói ellátottak összlétszáma 2016. december 31-én meghaladta a 23.000 főt. Az ellátottak 67 %-a SZGYF, 29 %-a egyházi, 3 % civil, 1 % KLIK fenntartású gondozási helyen élt.

A KLIK fenntartásában lévő szakellátottak arányának csökkenése a 2015. szeptember 1-től az SZGYF fenntartásába került intézményegységek átvételével volt összefüggésben (14 intézményegység, 486 férőhely). 2016-ban tovább folytatódott a KLIK fenntartásában lévő intézményegységek SZGYF általi átvétele a fizikailag nem leválasztható gyermekotthoni egységek fenntartóváltásával: újabb 732 férőhely, ebből 53 nevelőszülői férőhely került az SZGYF fenntartásába.

A 2015-ös évben a kiskorú ellátottak szükséglet szerinti megoszlásában nem volt jelentős eltérés a 2014-es adatokhoz képest. 2015. december 31-én az ellátottak 57%-a átlagos, 39%-a különleges és 4%-a speciális és kettős szükségletű. Ehhez képest a 2016. év végi adatok 1%-os növekedést mutatnak a különleges szükségletűek javára, az átlagos szükségletűek arányának egyidejű csökkenésével.

A különleges szükségletű gyermekek számában (SZGYF adatok alapján) 2014. december 31. (7040 fő) és 2016. december 31. (7561 fő) között 521 fős növekedés tapasztalható. Az elmúlt három év alatt összesen 1 %-kal nőtt a különleges szükségletű gyermekek aránya az összes kiskorú ellátotton belül.

A különleges szükségletű gyermekek 67 %-a (5068 fő) nevelőszülői családban élt 2016. december 31-én, ebben jelentős változás nem történt 2015. decemberéhez viszonyítva, amikor az arány 66% volt. 2016. decemberben a különleges szükségletű gyermekeknek csak 28%-a nevelkedett gyermekotthonban, 5 %-a ápolást, gondozást nyújtó otthonban, mely adat 2015. decemberben 30 % illetve 4 % volt.

A speciális szükségletű gyermekek száma évekre visszamenően 700 és 760 fő között mozog.

2015. év végén a speciális (510 fő) és kettős szükségletű (237 fő) gyermekek összlétszáma 747 fő volt, ami az összes kiskorú ellátotthoz viszonyítva az előző évekhez képest gyakorlatilag változatlan, 3,6 %-os arányt jelent. Gondozási helyek szerint: 23 fő (10 speciális és 13 kettős szükségletű gyermek) nevelőszülőnél, 724 fő (97%) gyermekotthonban, lakásotthonban volt elhelyezve.

Az év során a speciális és kettős szükségletű gyermekek, fiatalok között a fiúk aránya a lányokénak kétszerese volt, életkor szerint egyötödük a 10-14 éves, négyötödük a 14-18 éves korosztályba tartozott. Az adatok nem mutattak változást 2016-ban sem.

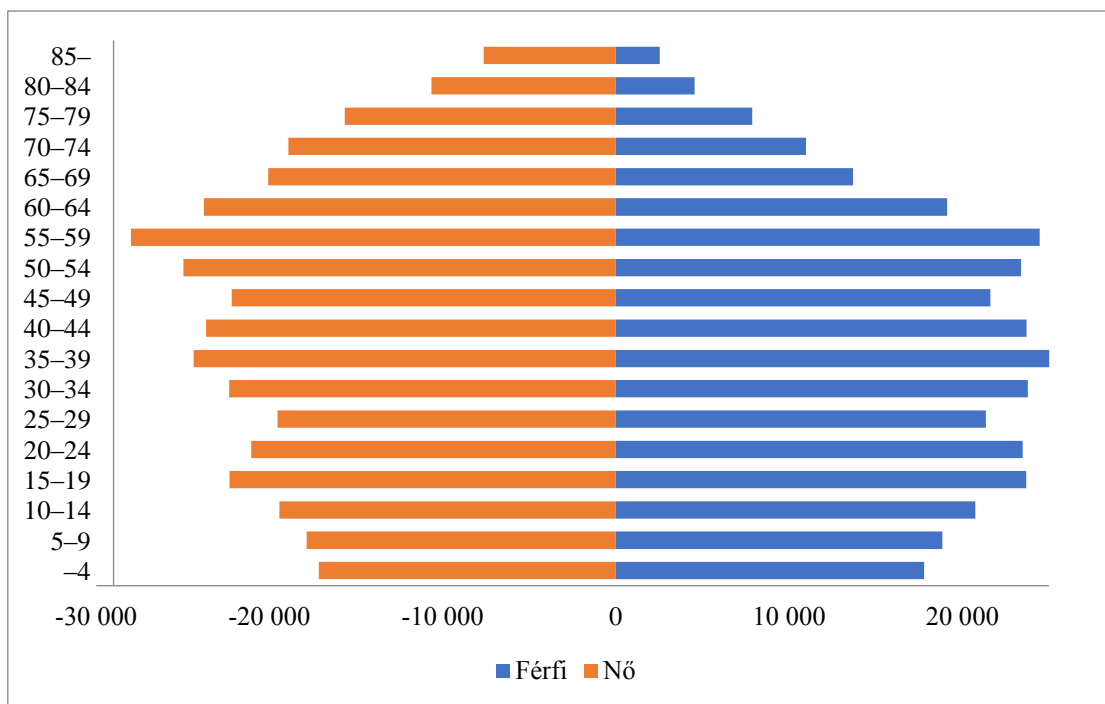
2016. év végére a speciális (513 fő) és kettős szükségletű (251 fő) gyerekek összlétszáma 17 fővel növekedett az egy évvel korábbi állapothoz képest, 764 fő volt, ami az összes kiskorú ellátotthoz viszonyítva 3,7%-os arányt jelent. Gondozási helyek szerint: 17 fő (9 speciális és 8 kettős szükségletű gyermek) nevelőszülőnél, 734 fő (97%) gyermekotthonban, lakásotthonban volt elhelyezve, 15 gyermek pedig a szociális igazgatásról és szociális ellátásokról szóló 1993. évi III. törvény (a továbbiakban: Szt.) hatálya alá tartozó ápoló-gondozó otthonban élt.

A Szociális és Gyermekvédelmi Főigazgatóság „**A Nagybarcai Különleges Gyermekotthon felújítása**” című projekt keretében a meglévő gyermekotthoni kapacitások felújításával egy korszerű, a jogszabályi előírásoknak megfelelő otthon jön létre. A projekt megvalósítási helyszíne Nagybarca, ennek megfelelően a társadalmi, gazdasági adatok ismertetésénél elsősorban a releváns megyei adatokat ismertetjük, míg a szakmapolitikai adatokat országosan és megyei szinten is.

A megye demográfiai adatai

A megye népessége 2000 és 2010 között 5,4 százalékponttal nagyobb ütemben csökkent, mint az ország lakónépessége. A megye minden kistérségében csökkent a lakónépesség, a legnagyobb népesség csökkenés a Bodrogközi, az Abaúj-Hegyközi, az Ózdi és a Sárospataki kistérségben volt 2010-re, míg a lakónépesség-csökkenés a Miskolci és az Encsi kistérségben volt a legkisebb.

A 2011-es népszámlálás eredményei alapján a megye korfája az alábbiak szerint alakul (férfiak száma:326.800 fő, nők száma: 359.466 fő):

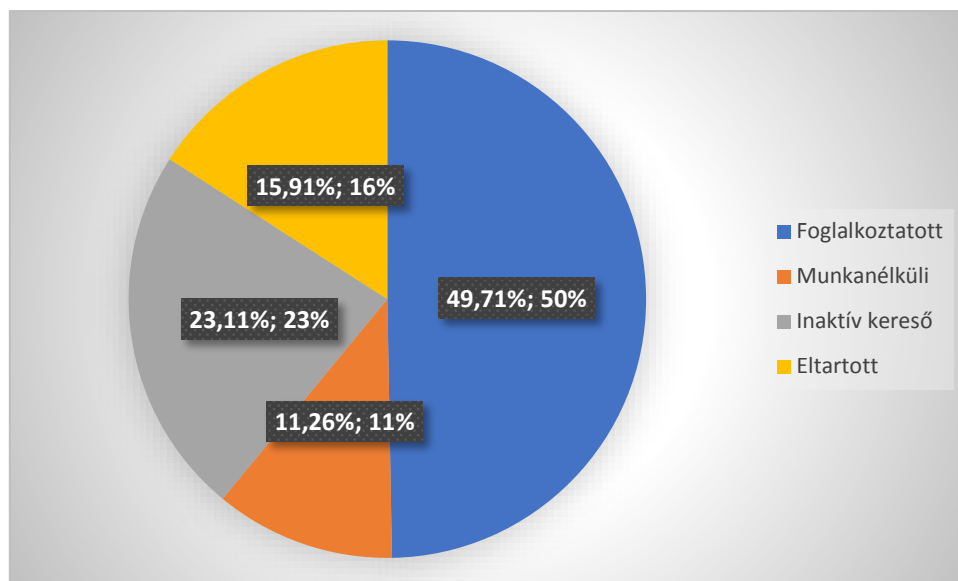


Borsod-Abaúj-Zemplén megye korfája (2011, fő, forrás: KSH)

Az országos átlaghoz igazodóan a nők részaránya a megyei lakosságszámban meghaladja az férfiakét a maga 52,38%-ával. A megyében az országos átlaghoz képest magasabb a fiatalok aránya, a megyei lakosság 23,00%-a tartozik a 0-19 év közötti korcsoportba. A 70 év feletti korosztály aránya megfelel az országos átlagnak (11,47%).

A megyei lakosok gazdasági aktivitása

A megyében az aktív korúak 20-65 közötti korosztályon belül a megyei átlaghoz hasonló a férfiak és nők közötti megoszlás (50,46 %). Az alábbi diagram a megyei gazdasági aktivitási adatokat tükrözi:



Borsod-Abaúj-Zemplén megye lakosainak gazdasági aktivitása (2011, forrás: KSH)

A megyei foglalkoztatotti arány (49,71%) messze elmarad a jelenlegi országos 64,5%-tól, ugyanakkor a 15-19 év közötti korosztály eltartotti adatainak tisztázásával a foglalkoztatás megyei szinten eléri az 55%-ot (amely természetesen még mindig elmarad az országos átlagtól).

A megyében a munkanélküliségi ráta 2011-re 0,36 % ponttal meghaladta az országos rátát. A megyében 2011-ben (11,26 %) jóval kevesebb munkanélkülit tartottak nyilván, mint 2010-ben (17,3%) nagyságrendileg megegyezik a 2005-ben (12,2%) mért adatokkal, a gazdasági válság hatásának elmúlása a megye foglalkoztatásában is mutatkozik.

A megyében mind az aktivitási ráta, mind a foglalkoztatási ráta 2010 óta folyamatos növekedést mutat, az aktívak száma 2011-re 2001-hez képest több mint 6% ponttal nőtt.

Szakmapolitikai statisztikai adatok

Jelen projekt keretében vállalt fejlesztés a hazai gyermekvédelmi rendszer intézményeinek korszerűsítését célozza meg. A gyermekvédelmi intézmények a gyermekvédelmi szakellátás keretein belül a tizennyolcadik életévüket be nem töltött nevelésbe vett gyermekek ellátását végzik el, továbbá a gyermekvédelmi gondoskodásban nagykorúvá vált fiatal felnőttek utógondozását látják el 25 éves korig. A gyermekvédelmi szakellátás gyermekotthonokra vonatkozó feladatait és sajátosságokat a későbbiekben ismertetett, a gyermekek védelméről és a gyámügyi

igazgatásról szóló 1997. évi XXXI. törvény (a továbbiakban: Gyvt)¹ tartalmazza.

A helyzetértékelés során a gyermekvédelmi szakellátás országos és területi ismérvei kerülnek ismertetésre, amelyhez a Központi Statisztikai Hivatal (továbbiakban: KSH), illetve az SZGYF 2006-2014-es adatai kerültek feldolgozásra.

A gyermekvédelmi szakellátásban részesülő fiatalok száma és korcsoportos megoszlása Magyarországon

A gyermekvédelmi szakellátás keretén belül a Gyvt. előírásainak megfelelően az otthonot nyújtó ellátás megvalósulhat nevelőszülőnél, gyermekotthonban vagy különleges esetekben fogyatékosok vagy pszichiátriai betegek otthonában (Gyvt. 53. § (6)). A statisztikai adatok a gyermekvédelmi szakellátásban részesülő fiatalokat az ellátás formájától függetlenül rögzítik, így itt is így kerül ismertetésre.

Az elmúlt 10 évben a gyermekvédelmi szakellátásban részesült fiatalok száma az az alábbiak szerint alakult:

Korosztály (fő)	2006	2007	2008	2009	2010	2011	2012	2013	2014
Kiskorú	17 145	17 145	17 532	17 562	17 792	18 287	18 464	18 674	20 135
18-	4 206	4 102	3 970	3 906	3 626	3 162	3 070	2 954	2 985
Összesen	21 351	21 247	21 502	21 468	21 418	21 449	21 534	21 628	23 120

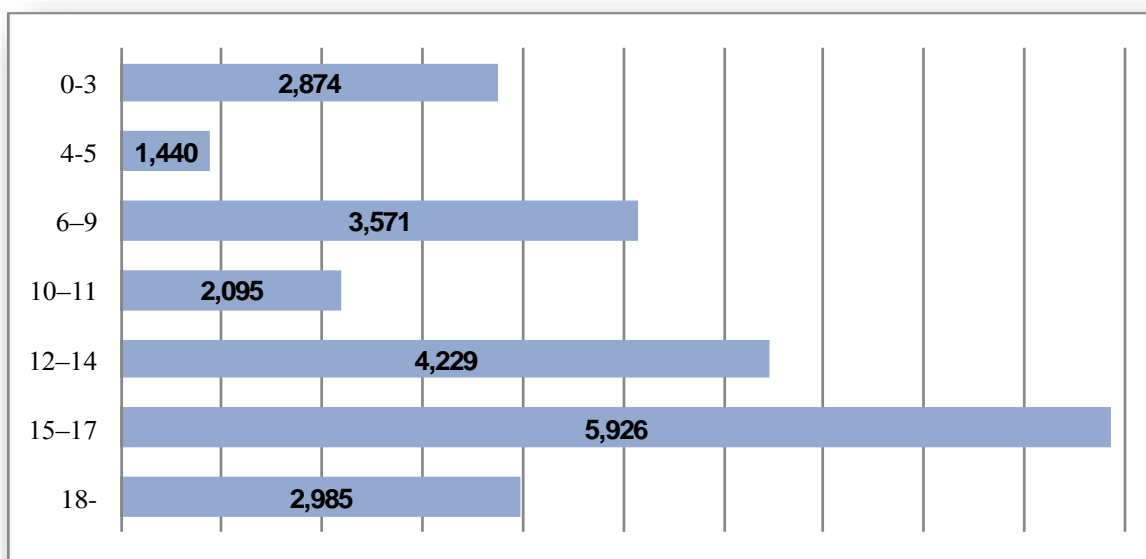
Szakellátásban részesült fiatalok (forrás: KSH)

Az idősoros táblázat világosan rámutat arra, hogy 2014-ig Magyarországon a gyermekvédelmi szakellátásban ellátott fiatalok száma nagyságrendileg megegyezett, a 2014-ben tapasztalt 7%-os növekedésnek az egyik oka a KSH tájékoztatása szerint a menedékkérelmet benyújtott gyermekek számának növekedése. Az ellátottak számának stagnálása mellett érdemes figyelembe venni a Magyarországon az érintett korcsoportban tapasztalható népességcsökkenést, a fenti vizsgált időszakban a 10.000 azonos korú főre jutó gyermekvédelmi szakellátásban részesülő fiatalok száma a 2006-os 72,1 főről 2014-re 84,5 főre emelkedett. A KSH nem rendelkezik adatokkal arra vonatkozóan, hogy az otthonot

¹ http://net.jogtar.hu/jr/gen/hjegy_doc.cgi?docid=99700031.TV

nyújtó ellátási formák között (amely jellemzően a nevelőszülőknél történő elhelyezést vagy a gyermekotthoni ellátást jelenti) mekkora a megoszlás, az SZGYF adatai szerint az ellátottak közel 60%-a nevelőszülőknél került elhelyezésre és nagyságrendileg 8500 fiatal él gyermekotthonokban.

2014-ben a gyermekvédelmi szakellátásban részesült fiatalok korcsoportos megoszlását az alábbi ábra mutatja:



Gyermekvédelmi szakellátásban résztvevő fiatalok korfája (2014, fő, forrás: KSH)

1.2.A PROJEKT INDOKOLTSÁGA

1.2.1. A projekt szükségességét alátámasztó probléma bemutatása

A korábban nagy létszámú gyermekotthonként funkcionáló intézmények épületeinek állaga leromlott. Az elektromos hálózat, az épületgépészeti szerelvények (víz, szennyvíz, fűtés) elkorrodálódtak, napi szinten okoztak zavart a működés során. A működtetés költségei jelentősen meghaladják az azonos ellátási célt biztosító szolgáltatási költségkeretet. A régi épületek fenntartási költségei a rossz energetikai jellemzők miatt nagyon magasak. A már huzamosabb ideje (legalább 8-10 éve) működő kis férőhelyszámú, településbe integrált lakásotthonok, gyermekotthonok többsége is mára elöregedett, felújításuk és korszerűsítésük aktuálissá vált. A felújításra, korszerűsítésre szoruló gyermekotthonok/lakásotthonok egy része az NMr. szerinti tárgyi-környezeti feltételek hiánya miatt csupán határozott idejű

szolgáltatói nyilvántartásba történő bejegyzéssel (működési engedéllyel) rendelkezik, rossz állapotú, elhasználódott. Az épületek energiahatékonysági mutatói rosszak, vagy az ingatlanok belső elosztása, berendezése a szakmai feladatoknak nem felel meg. Egyes intézményekben a gyermekközpontú elhelyezési feltételek hiányoznak, az elhelyezési körülmények méltatlanok.

Jelen projekt célját a Nagybarcai Különleges Gyermekotthon gyermekközpontú elhelyezési feltételeket szem előtt tartó felújítása, energiahatékonysági szempontokat is figyelembe vevő korszerűsítése, belső átalakítása az ellátott gyermekek, fiatal felnőttek munkaerő-piaci és társadalmi integrációja, jogaik érvényesülése érdekében.

Felújítandó intézmény adatainak ismertetése

Intézmény megnevezése	Borsod-Abaúj-Zemplén Megyei Gyermekvédelmi Központ és Területi Gyermekvédelmi Szakszolgálat Nagybarcai Különleges Gyermekotthon
Intézmény besorolása (gyermekotthon/lakóotthon/s tb.)	Különleges gyermekotthon
Cím	3641 Nagybarca, Külterület 1.

Felújítandó intézmény alapadatai

A Nagybarcai Különleges Gyermekotthon jelenleg a Borsod-Abaúj-Zemplén Megyei Gyermekvédelmi Központ és Területi Gyermekvédelmi Szakszolgálat szakmai egysége. A Magyar Államkincstár által vezetett törzskönyvi nyilvántartásba 2016. október 10-i hatályosulási dátummal bejegyzett költségvetési szerv a Borsod-Abaúj-Zemplén megyei szociális és gyermekvédelmi szakellátó rendszer fenntartói elvek és elvárások (gazdaságos, hatékony működtetés, egységesítés, egységes ágazati szakmai módszertan) szerinti átalakítása eredményeképpen jött létre Miskolc, Károly u. 12. szám alatti székhellyel. A megyeszékhelyen található az ideiglenes hatállyal elhelyezett vagy nevelésbe vett gyermeket ideiglenesen befogadó gyermekotthon, három gyermekotthon, öt lakóotthon és két külső férőhely. Ezen kívül az intézmény nyolc megyei településen, 16 telephelyen, gyermekotthonokban és lakóotthonokban nyújt ellátást. Az intézmény nevelőszülői hálózata év végén 304 háztartásban tette lehetővé a gyermekek családban történő nevelkedését Miskolcon és közel száz megyei településen.

.....

Az intézmény közfeladata a Gyvt. 15. § (3) bekezdés a)–c) pontjai szerinti személyes gondoskodást nyújtó gyermekvédelmi szakellátás keretében otthont nyújtó ellátás, utógondozói ellátás, területi gyermekvédelmi szakszolgáltatás, valamint a Gyvt. 92. §-ában előírt utógondozás biztosítása.

Az integrált szakterületek eltérő szabályozása, protokolljai és az aránytalan intézményi férőhelyszámok miatt is indokolt átszervezést követően a tiszta profilú, önálló gyermekvédelmi központ létrehozásával erősödött az intézmény szakmaisága.

Az intézmény önálló gazdálkodási jogkörrel nem rendelkezik. A központi gazdálkodás a kirendeltségen, feladat-megosztási megállapodás alapján történik, melynek révén a költségvetés alakulása, az intézmény gazdálkodása jobban nyomon követhető, míg az intézményvezető a szakmai munka ellátására nagyobb hangsúlyt tud fektetni, és ez szintén az ellátás színvonalának növekedését segíti.

A Különleges Gyermekotthon Borsod-Abaúj-Zemplén megyében, a Bükk hegység lábánál, oxigéndús, gyönyörű természeti környezetben, Nagybarca település szélén helyezkedik el. Az 1962-ben készült épületegyüttes korábban a közelben működő bányairodai és kiszolgáló helyiségeinek adott helyet, gyermekvédelmi funkciót 1972 óta lát el. A több mint három évtizedig önálló, fennállása során befogadó otthoni, különleges gyermekotthoni feladatokat, anya-gyermek együttes elhelyezését biztosító otthon történetét a 2005. évtől a sorozatos integráció és fenntartóváltás jellemzi. Az átszervezések következtében előbb a Borsodi Gyermekvédelmi Körzet székhelyintézményeként, 2009. február 1-jétől a Borsod-Abaúj-Zemplén Megyei Gyermekvédelmi Központ, 2011. április 1-től a tiszta profilú intézmény létrehozásáig a Borsod-Abaúj-Zemplén Megyei Szociális Gyermekvédelmi Központ és Területi Gyermekvédelmi Szakszolgálat telephelyeként működött.

A Nagybarcai Különleges Gyermekotthon a hatályos szolgáltatói nyilvántartási bejegyzés szerint 76 férőhellyel rendelkezik, melyből

- 40 férőhelyen különleges gyermekotthoni elhelyezett,
- 24 férőhelyen anya-gyermek együttesen elhelyezett,
- 12 férőhelyen átmeneti otthoni elhelyezett számára nyújthat ellátást.

A Nagybarcai Gyermekotthon szolgáltatói nyilvántartásba bejegyzése ideiglenes hatályú. A fenntartó által benyújtott szakmai terv alapján, ellátási érdekből a bejegyzés hatályát az illetékes hatóság több alkalommal meghosszabbította, jelenleg 2018. december 31-ig szól.

Az ellátási érdeket alátámasztja, hogy Borsod-Abaúj-Zemplén megye gyermekvédelmi szakellátásában anyák gyermekükkel történő együttes elhelyezésére kizárólag az állami működtetésben állnak rendelkezésre férőhelyek,

valamint az ellátási kötelezettséggel bíró SZGYF intézmények közül a megyében a 0-3 éves korú gyermekek elhelyezésére csak a Nagybarcai Különleges Gyermekotthon alkalmas. Mindezek mellett az ellátási érdeket a férőhelyek folyamatos telítettsége, a magas kihasználtság is indokolja.

Ha a szakellátást olyan – magasabb vezető által irányított – önálló intézmény biztosítja, amely több gyermekotthont is magában foglal, az intézményben önálló szakmai egységeket kell kialakítani. A gyermekotthon jelenleg egy szakmai egységbe szerveződve végzi munkáját, mellyel a szakmai egységek kialakítására és gyermekotthonok maximális létszámára irányadó férőhelyszámoknak nem tesz eleget. A projekt megvalósításával két szakmai egység létrehozása válik lehetővé, amely a határozatlan idejű szolgáltatói nyilvántartásba bejegyzéshez szükséges.

A 40 férőhelyes gyermekotthoni rész öt lakóegységében a megye területén élő, krízishelyzetbe került családok gyermekei számára egyrészt koruk, másrészt egészségi állapotuk miatt biztosít különleges ellátást az otthont nyújtó ellátás keretében.

Az anya-gyermek együttes elhelyezését szolgáló két 12–12 férőhelyes lakásotthon a régi bányaépület volt „trafóházában” került kialakításra. Céljuk otthont nyújtó, illetve otthont nyújtó ellátás keretében különleges ellátás biztosítása a nevelésbe vett gyermekek, a gyermeküket váró, illetve nevelő kiskorú anyák számára, szükség esetén utógondozói ellátás biztosítása a nagykorúvá vált fiatalok számára.

Az elhelyezési feltételek az épület földszintjén elhelyezkedő **Fénysugár Lakásotthonban** megfelelnek a jogszabályi előírásoknak. A lakásotthonban hat önálló lakótér található, az ellátottak korának, szükségleteinek megfelelő berendezéssel, felszereléssel. Ugyanakkor az épület emeletén lévő Gólyahír Lakásotthonban az egyik lakótérben 6 gondozott (3 anya és 3 gyermek) elhelyezése történik, ezért az elhelyezési feltételek nem felelnek meg a jogszabályi előírásoknak.

Az épület működtetése gazdaságtalan, a helyiségek állaga, műszaki állapota leromlott. A rendelkezésre álló berendezések, felszerelések a gondozottak korának és szükségleteinek megfelelnek, de nagy részük elhasználódott, cseréjük és pótlásuk is indokolt.

Az átmeneti otthoni elhelyezés ellátására a különleges gyermekotthon rész épületében két csoportszoba áll rendelkezésre. A korábbi fenntartó a gyermekotthon környezetében lévő falvakban élő gyermekeknek és családjaiknak kívánt ezen a módon segítséget nyújtani, de a szolgáltatási forma iránt valós igény nincs. Tekintettel erre, illetve az intézmény más férőhelyeinek folyamatos túltelítettségére, a 2017. évi beáramlási adatokra (mely különösen szembetűnő a 3 év alattiak esetében: 2017. május 31-ig 94 fő 2015–2017. évben született gyermek került a megyei szakellátás rendszerébe), az átmeneti otthoni ellátás átalakítása vált

indokolttá. A rendelkezésre álló helyiségekben – szervezetileg az anya-gyermek ellátással egy szakmai egységhez tartozóan – két 6 férőhelyes csoport kerül kialakításra a 3 év alatti, illetve a tartós betegség, fogyatékoság miatt különleges szükségletű gyermekek számára. A helyiségek az elhelyezési feltételek tekintetében megfelelnek az előírásnak, de a csoportokban a tárgyi feltételek nem állnak rendelkezésre (bútorzat, eszközök stb.) és belső felújításuk is szükséges.

Ellátotti adatok ismertetése

A gyermekek és fiatal felnőttek gondozásában, nevelésében az SZGYF irányítása alá tartozó gyermekvédelmi szakellátást nyújtó egységek mellett egyházi és nem állami fenntartók is részt vállaltak, és segítségükkel a Borsod-Abaúj-Zemplén megyei gyermekvédelmi szakellátásban 2016. december 31-én 2434 gyermekről és fiatal felnőttől gondoskodtak. Ez az ellátotti létszám a korábbi évekhez hasonlóan komoly próbatétel elé állítja a szakellátási rendszert. A bekerülés okai rendkívül összetettek, bizonyos okok jellemzően együtt járnak. A legjellemzőbb bekerülési indok a szülő elhanyagoló magatartása, a rossz szociális körülmények, a szülői felügyelet nélkül maradás miatti elhelyezés, alkoholizáló, agresszív szülői magatartás. A számottevő szociális és lakhatási problémák, a megélhetés biztosításának hiánya mellett egyre gyakoribb elhelyezési ok a szülői bántalmazás, a szexuális abúzus gyanúja, a szülő/gyám betegsége, halála. Az életkor és a nemek szerinti eloszlás tekintetében a korábbi évekhez hasonló tendencia érvényesül, továbbra is az újszülöttek és a serdülőkorúak kiemelése történik legnagyobb arányban. Magas azon újszülöttek száma, akiket a szülők a kórházban a sorsukra hagytak, akik szaksegítség nélkül születtek, akiknek az anyja már a terhessége alatt veszélyeztette mind saját, mind születendő gyermeke egészségét, akiknek az anyja maga is szakellátott vagy kizáró gondnokság alatt áll, illetve akik olyan lakhatási körülményekkel rendelkeznek, ahol nincs biztosítva az újszülött egészséges fejlődése.

2016. december 31-én az állami fenntartó 1443 gyermekről és fiatal felnőttől gondoskodott – ez a megyében szakellátásban részesülők 59,3%-a. Közülük 440 fő különleges ellátást igényelt, míg 32 fő speciális, 8 fő kettős szükségletű volt.

A gyermekotthonok kihasználtságát tekintve évről évre magasabb kihasználtság figyelhető meg, 2016-ban a legtöbb engedélyesnél 90% fölötti volt, jellemző, hogy egy-egy férőhely csak a határozat meghozataláig üres. A nagybarcai otthonban a férőhelyek folyamatosan telítettek, mind a 0-3 éveseket ellátó, mind az anya-gyermek együttes elhelyezését biztosító egységeiben.

Átlagos éves kihasználtság:

Állami fenntartású

Nagybarcai Különleges

	intézmények		Gyermekotthon	
			Különleges gyermekotthon	Anya-gyermek lakásotthonok
2014. év	92 %		97,5 %	96 %
2015. év	97,9 %		125 %	96 %
2016. év	101,4 %		137,5 %	120,8 %

Mindhárom évre jellemző a nagyarányú be- és kiáramlás. A 0-3 évesek közvetlenül a családból vagy kórházból érkeznek, a fiatal anyák jellemzően már szakellátásban részesülnek és más, megyei intézményből kerülnek Nagybarcára. Az utógondozói ellátottak számának fokozatos csökkenése jellemző.

Iskolai adatok:

2014. év:

Óvodás: 2 fő
 Általános iskolás: 6 fő (magántanuló 6 fő)
 Középiskolás: 3 fő

2015. év:

Óvodás: 2 fő
 Általános iskolás: 7 fő (magántanuló 7 fő)
 Középiskolás: 10 fő

2016. év:

Óvodás: 1 fő
 Általános iskolás: 8 fő (magántanuló 8 fő)
 Középiskolás: 2 fő

Személyzeti létszámadatok ismertetése

A Borsod-Abaúj-Zemplén Megyei Gyermekvédelmi Központ és Területi Gyermekvédelmi Szakszolgálat 2016. december 31-én 806 főt foglalkoztatott. Az Nmr. által előírt minimális szakmai létszámot a fenntartó valamennyi egységben biztosítja. A Nagybarcai Különleges Gyermekotthonban 64 fő dolgozik. A szakalkalmazottak mellett, tekintettel az otthonban működő főzőkonyhára és mosodára, nem szakmai dolgozók is nagyobb számban vesznek részt az ellátásban.

.....

A dolgozók a munkakör betöltéséhez jogszabályban előírt szakképesítés birtokában végzik munkájukat, illetve a megengedett esetekben képesítési előírással rendelkeznek.

Az intézmény humán-erőforrás gazdálkodása során kihasználva a lehetőségeket, közfoglalkoztatottak alkalmazásával segíti a feladatok magasabb színvonalon történő megvalósítását, a dolgozók tehermentesítését.

Tartósan betöltetlen a pszichológus munkakör, de egy-egy megüresedő álláshely betöltése a térségben a szakképzett munkaerő hiánya és a megterhelő feladat miatt az átlagosnál hosszabb időt vesz igénybe.

A munkatársak között többen rendelkeznek az alap felsőfokú diplomájuk mellett kiegészítő speciális diplomákkal, pl. gyógypedagógus, fejlesztőpedagógus, egészségnevelő fejlesztő, igazságügyi általános mediátor, egyetemi tehetségnevelő fejlesztő, testnevelő, stb.

A munkatársak Nagybarcán és a térség közelebbi-távolabbi településein élnek. Nagy részük több éve, évtizede az otthon dolgozója. Fogékonyak az új iránt és kreatívak a gyermekek érdekeit szolgáló tevékenységek, terápiák megvalósításában. Szeretik és tisztelik a rájuk bízott gyermekeket, tudnak és akarnak is értük dolgozni, néha saját családjaik rovására is (pl. helyettesítések idején).

A lehetséges továbbképzéseken részt vesznek, az ott tanultakat igyekeznek beépíteni mindennapi munkájukba. Néhányan saját költségükön is képzik magukat és hasznosítják az Intézményben élő gyermekek javára. Továbbképzési igényeik folyamatos, különös tekintettel az új/részben új problémákra adandó eredményes pedagógiai válaszok érdekében.

Az egyes nevelői közösségeken belül és között (csoportok, gyermekotthon és lakásotthonok, szakmai egység, intézmény) jó az együttműködés, a közös tevékenységek együttes megvalósítása a gyermekek érdekében.

A többéves tapasztalat igazolja, hogy a munkatársak nagy része örömmel vállalja a többletmunkát, a gyermekekért képesek áldozatok hozatalára is, ha értelmesek a célok és feladatok.

1.2.2. Szakmapolitikai, jogi háttér

A pályázat tervezése és a projekt megvalósítása során elsősorban a szakmapolitikai és a kivitelezéshez kapcsolódó jogszabályok kerülnek figyelembevételre. A szakmapolitikai jogi keret elsősorban azt szabályozza, hogy milyen gyermekvédelmi szakellátási formák léteznek, az ellátottak szükségleteinek megfelelően milyen kapacitást lehet kialakítani. A szakmapolitikai jogszabályi keret az általánosságokon

túlmenően előírásokat fogalmaz meg a kialakítandó környezettel kapcsolatosan is, amelyeket a tervezés és a kivitelezés során figyelembe kell venni.

Szakmapolitikai jogszabályok:

- **1991. évi LXIV. törvény a Gyermek jogairól szóló, New Yorkban, 1989. november 20-án kelt Egyezmény kihirdetéséről**
- **1997. évi XXXI. törvény a gyermekek védelméről és a gyámügyi igazgatásról**
- 1998. évi XXVI. törvény a fogyatékos személyek jogairól és esélyegyenlőségük biztosításáról
- 2003. évi CXXV. törvény az egyenlő bánásmódról és az esélyegyenlőség előmozdításáról
- 2013. évi V. törvény a Polgári Törvénykönyvről Negyedik könyv
- 369/2013. (X. 24.) Korm. rendelet a szociális, gyermekjóléti és gyermekvédelmi szolgáltatók, intézmények és hálózatok hatósági nyilvántartásáról és ellenőrzéséről
- 235/1997. (XII. 17.) Korm. rendelet a gyámhatóságok, a területi gyermekvédelmi szakszolgálatok, a gyermekjóléti szolgálatok és a személyes gondoskodást nyújtó szervek és személyek által kezelt személyes adatokról
- 149/1997. (IX. 10.) Korm. rendelet a gyámhatóságokról, valamint a gyermekvédelmi és gyámügyi eljárásról
- **15/1198. (IV. 30.) NM rendelet a személyes gondoskodást nyújtó gyermekjóléti, gyermekvédelmi intézmények, valamint személyek szakmai feladatairól és működésük feltételeiről**

A projekt szakmai kereteit a félkövérrel jelölt jogszabályok teremtik meg az alábbiak szerint.

1. 1991. évi LXIV. törvény a Gyermek jogairól szóló, New Yorkban, 1989. november 20-án kelt Egyezmény kihirdetéséről

Az ENSZ Közgyűlése által elfogadott egyezmény, amelyet a világ szinte összes állama ratifikált, határozza meg azokat a minimálisan elvárt kereteket, amelyeket a gyermekek nevelése során az aláíró államok el kell, hogy fogadjanak és alkalmazzanak. Az Egyezmény alapvető célokat fogalmaz meg, a konkrét megvalósítással kapcsolatban csupán elvétve tartalmaz előírásokat. Mindazonáltal a 20. cikk rögzíti, hogy **minden olyan gyermeknek, aki ideiglenesen vagy véglegesen meg van fosztva családi környezetétől, vagy aki saját érdekében nem hagyható meg e környezetben, jogosult az állam különleges védelmére és segítségére.** Ennek megfelelően a családi környezet helyettesítése és annak biztosítása, hogy a gyermekek gondoskodás nélkül nem nőhetnek fel, az állam feladata, és az államigazgatás kötelessége létrehozni és működtetni azt az

intézményrendszert, amely ezeket a feladatokat el tudja látni. Ezt a feladatléírást Magyarországon a gyermekek védelméről és a gyámügyi igazgatásról szóló Gyvt. tartalmazza.

2. *1997. évi XXXI. törvény a gyermekek védelméről és a gyámügyi igazgatásról*

A hazai gyermekvédelem feladat- és hatáskörét, a gyermekvédelmi alapellátás és szakellátás előírásait a gyermekek védelméről és a gyámügyi igazgatásról szóló 1997. évi XXXI. törvény tartalmazza. A projekt szempontjából releváns otthont nyújtó ellátási formákat a Gyvt. 53. §-a határozza meg.

Az otthont nyújtó ellátás keretében különleges ellátást kell biztosítani a tartósan beteg, a fogyatékos, a három év alatti gyermek számára. Speciális ellátást kell biztosítani a súlyos személyiségfejlődési, érzelmi élet- és impulzuskontrollzavarokkal küzdő, illetve súlyos pszichotikus vagy neurotikus tüneteket mutató gyermek, a súlyos magatartási és beilleszkedési zavarokat vagy súlyos antiszociális viselkedésformákat tanúsító gyermek, az alkohol, drog és egyéb pszichoaktív szert használó gyermek számára.

Különleges és speciális ellátást együttesen kell biztosítani a különleges és speciális szükségletet egyidejűleg mutató gyermek (kettős szükségletű gyermek) számára.

Az otthont nyújtó ellátás megvalósulhat elsősorban nevelőszülőknél, ha ez nem lehetséges, gyermekotthonokban, lakásotthonokban, a szociális igazgatásról és szociális ellátásokról szóló 1993. évi III. törvény hatálya alá tartozó, fogyatékosokat ápoló-gondozó bentlakásos intézményben, illetve fogyatékosok vagy pszichiátriai betegek lakóotthonában.

A gyermekotthonok kialakításával és üzemeltetésével kapcsolatos előírásokat a jogszabály 57–59. §-ai tartalmazzák, a projektben tervezett átalakítással, korszerűsítéssel, tárgyi-környezeti feltételek biztosításával összefüggésben az alábbi szempontok kerülnek kiemelten figyelembevételre.

- A gyermekotthon legalább 12, de legfeljebb 48 – önálló lakóegységben elhelyezett – gyermekotthont nyújtó ellátását biztosítja.
 - A lakásotthon olyan gyermekotthon, amelyek lakóegységeiben elhelyezett gyermekek maximális létszáma 12 fő.
3. *15/1998. (IV. 30.) NM rendelet a személyes gondoskodást nyújtó gyermekjóléti, gyermekvédelmi intézmények, valamint személyek szakmai feladatairól és működésük feltételeiről*

A Gyvt. végrehajtási rendelete az NMr., amely részletekben menően rögzíti az otthont nyújtó ellátást alapításának, illetve kialakításának feltételeit. A projekt szempontjából releváns előírások az alábbiak:

- A gyermekotthoni csoport számára önálló lakóteret kell biztosítani, amely hálósobákból, közös nappali szobából, konyha/étkezőből, valamint fürdőszobából és nemenkénti illemhelyekből áll, továbbá a mindennapi életvitelhez szükséges bútorokkal, berendezési tárgyakkal, eszközökkel felszerelt. Egy hálósobában legfeljebb négy gondozott gyermek helyezhető el (124. § (4) bek.).
- A gondozott gyermek személyes használati tárgyait és ruházatát a csoport lakóterében, társaitól elkülönítetten kell elhelyezni (124. § (5) bek.)
- A több csoport részére szolgáló gyermekotthonban ki kell alakítani sportolásra alkalmas termet, illetve udvart, látogatók fogadására alkalmas helyiséget, a terápiás célú foglalkozásokhoz, korrepetáláshoz szükséges csoportszobát (124. § (6) bek.)
- A munkatársak részére a csoport lakóteréhez kapcsolódó önálló helyiséget kell biztosítani. (124. § (7) bek.)
- A különleges gyermekotthon maximális létszáma 40 fő. A 3 év alatti gyermekek számára, legfeljebb 8 fős csoportok hozhatóak létre (128. § (1) bek., illetve I. számú melléklet II. Szakellátások 2/c) pont)
- A kizárólag 3 éven aluli gondozott gyermekekből álló csoport elhelyezésére és kizárólagos használatára biztosítani kell egy csoportszobát a hozzá kapcsolódó fürdőszobával, teraszt, játszásra alkalmas kertterületet. (128. § (2) bek.)
- Ha a gyermekotthon vállalja a kiskorú gondozott szülő és 3 év alatti gyermekének együttes elhelyezését, biztosítani kell a tárgyi feltételek körében a kora miatt különleges szükségletű gyermek elhelyezésére, tartózkodására szolgáló helyiségekben a korosztály baleset-megelőzésére vonatkozó szabályok megtartását, számukra külön játszóhelyet és elkerített szobarészt, illetve az ellátásukhoz szükséges biztonságos, célszerű berendezési és felszerelési tárgyakat, eszközöket, gondoskodni kell továbbá a szülő távollétében a gyermek folyamatos felügyeletéről, a gondozó állandó látó-, illetve hallótávolságon belüli tartózkodásáról(128. § (4–6. bek.).
- Ha a szakellátást olyan - magasabb vezető által irányított - önálló intézmény biztosítja, amely több gyermekotthont is magában foglal, az intézményben önálló szakmai egységeket kell kialakítani, amelyek legfeljebb 40 fő
 - a) legfeljebb 48 gyermeket befogadó gyermekotthonból, illetőleg különleges, vagy speciális otthonból, vagy
 - b) legfeljebb összesen 48 gyermeket befogadó lakásotthonokból
- állnak. (163. § (4–6.) bek.)

Az NMr. 6. számú melléklete rögzíti a minimálisan biztosítandó lakóterület-igényt az alábbiak szerint:

0–3 éves korosztály részére csoportonként gyermekszoba a hozzá kapcsolódó fürdőszobával	28 m ²
Terasz levegőztető ágyak részére	20 m ²
Kert	100 m ²
3 évnél idősebb korosztály részére gyermekenként	12 m ²

Az infrastrukturális előírásokon túlmenően az NMr. 1–2. számú melléklete az otthont nyújtó ellátás minimális munkatársi létszámát és elvárt végzettségeit is felsorolja.

Építésügyi szabályzatok

A támogatási kérelemben foglalt kivitelezői (ingatlan felújítási) tevékenység a 312/2012. (XI.8.) Korm. rendelet 1. sz. melléklete alapján nem engedélyköteles.

Összefoglaló: A fejezet keretében ismertetésre kerültek azok a szakmai indokok, amelyek a korszerűsítés, felújítás alapjául szolgálnak. A gyermekvédelem kiemelt szociális terület, már csak az ellátottak magas száma miatt is. A gyermekvédelmi intézmények kialakításáról a jogszabályok elég konkrét előírásokat fogalmaznak meg, amelyek a pályázat előkészítése során figyelembevételre kerültek. A megkívánt tárgyi-környezeti feltételek biztosítása a szolgáltatói nyilvántartásba való határozatlan idejű bejegyzéshez szükséges.

2. A PROJEKT CÉLJAI ÉS TEVÉKENYSÉGEI

2.1. A PROJEKT CÉLJAINAK MEGHATÁROZÁSA

A Magyarország és az Európai Unió között létrejött Partnerségi Megállapodás fő célja egy tudásalapú és a foglalkoztatás bővítésére alapuló gazdasági növekedés, illetve ezzel párhuzamosan a fentieket megalapozó társadalmi összetartozás biztosítása. Ehhez az Emberi Erőforrás Fejlesztési Operatív Program (a továbbiakban: EFOP) a humán kapacitás erősítésével és a társadalmi környezet javításával járul hozzá. A célok eléréséhez az EFOP társadalmi felzárkózás intézkedést rendel, amely intézkedés nevesíti is a korszerűtlen gyermekotthonok kiváltását, illetve a meglévő, kis férőhelyszámú, településbe integrált lakásotthonok korszerűsítését.²

Jelen projekt átfogó célja:

A Nagybarcai Különleges Lakásotthon 1972 óta működik, állapota mára elöregedett, felújítása és korszerűsítése aktuálissá vált. A felújításra, korszerűsítésre szoruló intézmény az NMr. szerinti tárgyi-környezeti feltételek hiánya miatt határozott idejű szolgáltatói nyilvántartásba történő bejegyzéssel (működési engedéllyel) rendelkezik, rossz állapotú, elhasználódott. Az épületek energiahatékonysági mutatói rosszak, az ingatlanok belső elosztása, berendezése a szakmai feladatoknak nem felel meg. Az intézményben a gyermekközpontú elhelyezési feltételek hiányoznak, az elhelyezési körülmények méltatlanok.

A projekt konkrét rész céljai:

A bentlakásos gyermekvédelmi szakellátást biztosító épületek gyermekközpontú elhelyezési feltételeket szem előtt tartó felújítása, energiahatékonysági szempontokat is figyelembe vevő korszerűsítése, belső átalakítása az ellátott gyermekek, fiatal felnőttek munkaerő-piaci és társadalmi integrációja,

Jogaik érvényesülése érdekében, - a befogadó gyermekotthoni, speciális gyermekotthoni és kettős szükségletű gyermekeket ellátó férőhelyek fejlesztése a meglévő férőhelyek bázisán és egyidejűleg az intézményekben foglalkoztatott vagy foglalkoztatni kívánt szakemberek felkészítése az új feladatra. a fejlesztések célcsoportjai, az érintettek köre, a fejlesztések hatásterülete

Közvetlen célcsoport

Munkatársak

² EFOP – 12. oldal

Gyermekvédelmi szakellátás keretében ellátott gyermekek, fiatal felnőttek és a velük foglalkozó szakemberek.

Ellátott gyermekek

A projekt keretében megvalósuló fejlesztés legfontosabb célcsoportját azok a gyermekek jelentik, akik a gyermekotthoni ellátásba bekerülnek és részesei lesznek. Az intézmény projekt előtti állapota a megvalósíthatósági tanulmány korábbi fejezetében ismertetésre került, az ingatlan jelenlegi állapota nem szolgálja az ellátottak érdekeit. Az épület átalakítása, az otthonon belüli elhelyezés oly módon kerül megtervezésre és kivitelezésre, hogy az a célcsoport neveléséhez maradéktalanul hozzájáruljon. A családias hangulatot biztosító közegben kapott nevelés hosszú távon elősegíti az ellátott gyermekek és fiatalok beilleszkedését a társadalomba.

A különleges gyermekotthoni ellátásban 3 év alatti, ideiglenesen elhelyezett vagy nevelésbe vett gyermekek gondozása történik. Egy részük az életkora miatt különleges szükséglettel bíró gyermek, akik általában rövidebb időt töltenek az intézményben: hazakerülnek, nevelőszülői családban helyezik el őket, illetve örökbeadás révén kerülnek családba. Mellettük adekvát segítséget kapnak azok a kisgyermekek, akik tartós betegségük vagy fogyatékoságuk miatt igényelnek különleges ellátást, és egészségi állapotuk, fennálló fogyatékoságuk hátráltatja örökbefogadásukat, megnehezíti, vagy nem teszi lehetővé befogadó szülőnél történő elhelyezésüket.

A 2016. december 31-i adatok szerint a gyermekotthonban elhelyezett 41 gyermek közül 0–3 éves korú 36 gondozott, 3–6 éves korú 5 gondozott volt. Nemek szerinti megoszlásuk: 22 fiú, 19 lány. A gyermekvédelmi gondoskodás formája alapján: 18 gyermek ideiglenes hatállyal elhelyezett, 23 gyermek nevelésbe vett. A gyermekek 70%-a állt gondozás miatt valamilyen szakambulancián, 61%-uk kettő, illetve több helyen is gondozott volt. A 2016. év során ellátott gyermekek közül 59-nek egyéni fejlesztésre volt szüksége ahhoz, hogy koraszülöttségéből, egyéb betegségéről, szociokulturális hátrányából adódó lemaradásait kompenzálni, illetve közelíteni lehessen a vele azonos korú társaihoz.

Az anya-gyermek együttes elhelyezését biztosító lakásotthonokban ideiglenes hatállyal beutalt, illetve nevelésbe vett anyák és gyermekeik élnek. A 2016. december 31-i adatok alapján 0–3 éves 15 fő, 3–6 éves 1 fő, 6–14 éves 1 fő, 14–18 éves 16 fő volt. A nemek szerinti megoszlást tekintve 11 fiúról és 23 lányról gondoskodtak. 12 gondozott ideiglenes hatállyal elhelyezett, 21 ellátott nevelésbe vett státuszú volt.

.....

Az anyák többnyire serdülőkorban érkeznek az otthonba, tanulmányaikban nehézséget okoz a túlkorosság és az aluliskolázottság. Az anya-gyermek kapcsolat, illetve az anyatejes táplálás előnyei miatt nagyrészt magántanulók.

A fiatal anyák drog- és tudatmódosító szer használatával nem érintettek, de esetenként szabálysértés és bűncselekmény miatt eljárás indul ellenük. Az anyák körében jelen van az engedély nélküli eltávozás. Az inadaptált, nehezen nevelhető, szabályozott formába beilleszkedni képtelen anyák rendszerint gyermeküket magára hagyva távoznak az intézményből, míg azok, akik a saját vagy gyermekük vérszerinti családjával való együttlételet jelölik meg eltávozásuk okaként, általában kisgyermekükkel együtt hagyják el az intézményt. Sajnálatos jelenség, hogy a fiatal anyák általában minimális családi kapcsolattal rendelkeznek, a vérszerinti szülők együttműködésére a nevelés folyamatában nem számíthat az intézmény. Tény az is, hogy ahol van szülői/rokoni/baráti kapcsolat, legtöbb esetben azt rossz irányban használják ki: engedély nélküli eltávozásra biztatják a beutalt fiatalokat, szökések idején bújtatják őket.

Az anya-gyermek együttes elhelyezését biztosító épületben jelenlegi formájában nem biztosítottak teljes mértékben az elhelyezési és a tárgyi feltételek. Az épület több helyen beázik, a falak vizesednek, a nyílászárók korszerűtlenek, korhadtak, az épület villany-, vízvezeték- és csatornarendszere elavult, teljes cserére szorulna, és indokolt a burkolatok felújítása is. A tárgyi eszközökkel való ellátottság szegényes, a bútortzat, a belső berendezési és a felszerelési tárgyak hiányosak, elhasználódtak. A munkatársak részére rendelkezésre álló helyiségek nem felelnek meg a jogszabályi előírásoknak. Fontosnak tartjuk a hatékony, minőségi szakmai munkához szükséges szakmai felszerelések, eszközök, feltételek biztosítását az eredményes nevelés, fejlesztés, gondozás, életre, munkára felkészítés érdekében.

Az átalakítás és kapcsolódó fejlesztések eredményeképpen feltételezhetően csökkenne az engedély nélküli távolmaradások száma, a korszerű elhelyezés csökkentené a zsúfoltságot, az anyák közötti agresszivitást, konfliktusokat. Az új környezet több lehetőséget nyújt a mindennapi életvitelhez szükséges ismeretek (gyermekellátás, háztartási ismeretek, gazdálkodás gyakorlati kialakítása) elsajátítására, az energiatakarékosságra.

Az intézményben dolgozó munkatársak

Az átalakított épület, az új berendezés, az új színek és a megújult környezet a természeti, tárgyi feltételek újszerűségét, megváltozását jelenti, mely alkalmas lehet arra, hogy a régi dolgozók munkamorálja javuljon. A kedvezőbb munkafeltételek segíthetik a jellemzően hosszú ideig üres álláshelyek gyorsabb betöltését új munkatársakkal.

2.2. Az elérendő célokhoz szükséges tevékenységek bemutatása

Projekt előkészítés:

Tevékenység megnevezése: Megvalósíthatósági tanulmány elkészítése
Időtartam, tervezett kezdés, befejezés 2017.05.15 – 2017.06.15.
Szükségesség a problémafelvetés alapján A pályázat megvalósíthatóságának megalapozása érdekében szükséges dokumentum.
Célhoz kapcsolódás Szakmailag megalapozza a célok elérését.
Részletezés A pályázati dokumentáció kötelező melléklete, mely rendszerezetten tartalmazza a támogatás keretében elérendő célokat és a kapcsolódó feladatokat.
Elvárt eredmény Kész megvalósíthatósági tanulmány.

Tevékenység megnevezése: A műszaki tervek, kiviteli és tendertervek, tervdokumentációk elkészítése
Időtartam, tervezett kezdés, befejezés 2017.10.01 - 2017.12.15
Szükségesség a problémafelvetés alapján A pályázat megvalósíthatóságának megalapozása érdekében szükséges dokumentumok.
Célhoz kapcsolódás Szakmailag megalapozza a célok elérését.
Részletezés Szükséges háttér tanulmányok, hatástanulmányok, szükségletfelmérés, helyzetfeltárás, szakvélemények, elemzések, felmérések engedélyezési dokumentumok, műszaki tervek, kiviteli és tendertervek, tervdokumentációk elkészítése, hatósági eljárás és díjai, illetékei.
Elvárt eredmény Megalapozó tanulmányok, tervdokumentáció

Tevékenység megnevezése: Közbeszerzések előkészítése és lebonyolítása
Időtartam, tervezett kezdés, befejezés 2017. 12.16 – 2018.02.28

<p>Szükségesség a problémafelvetés alapján Jogsabályi előírás</p>
<p>Célhoz kapcsolódás Beszerzések nélkül nem valósítható meg a projekt.</p>
<p>Részletezés A projekt során történő beszerzések egy része a jogszabályoknak megfelelően a Közbeszerzési Törvény hatálya alá tartozik. A projekt elszámolhatósága, és a támogatás hatékony felhasználásának átláthatósága és a tisztességes verseny miatt indokolt közbeszerzési feladatok ellátására tanácsadó igénybevétele, továbbá a beszerzéseket is a kiválasztott cég fogja lebonyolítani.</p>
<p>Elvárt eredmény Beszerzésre kerül: tervezési feladatok; közbeszerzési szakértői tevékenység; műszaki ellenőri feladat; kivitelezési feladatok; eszközök; kötelező nyilvánosság/marketing.</p>

<p>Tevékenység megnevezése: Projektmenedzsment</p>
<p>Időtartam, tervezett kezdés, befejezés 2017.10.01 – 2019. 12. 31.</p>
<p>Szükségesség a problémafelvetés alapján Biztosítják a projekt előírás szerinti megvalósítását és elszámolhatóságát, megfelelőségét a pályázati és a szakmai feltételeknek és céloknak</p>
<p>Célhoz kapcsolódás Kötelezően megvalósítandó tevékenység.</p>
<p>Részletezés Projektmenedzsment:</p> <p>projektmenedzser A projektgazdának vállalnia kell, hogy az építési beruházási projekt megvalósítása teljes időtartama alatt egy (projekt)menedzsment és építési beruházási projektben szerzett tapasztalatokkal is rendelkező projektmenedzsment alkalmaz munkaviszony, közalkalmazotti, közszolgálati jogviszony, vagy megbízási jogviszony keretében, akinek munkaideje a projektben bizonyíthatóan eléri a heti 10 órát. A projektmenedzsernek közgazdasági vagy menedzsment szakirányú felsőfokú végzettséggel, ennek hiányában egyéb felsőfokú végzettséggel, és legalább 3 éves, uniós társfinanszírozással megvalósuló projektben szerzett tapasztalattal kell rendelkeznie.</p> <p>pénzügyi vezető A projekt pénzügyi végrehajtásának biztosítása érdekében a projektgazdának vállalnia kell a projekt megvalósításának teljes időtartama alatt egy pénzügyi</p>

vezető alkalmazását is munkaviszony, közalkalmazotti, közszolgálati jogviszony, vagy megbízási jogviszony keretében, akinek a munkára fordított ideje a projektben bizonyíthatóan eléri a heti 10 órát. A pénzügyi vezetőnek szakirányú végzettséggel és legalább 3 éves releváns szakmai tapasztalattal kell rendelkeznie.

A projektmenedzsmenti feladatok gördülékeny ellátása érdekében lehetőség van munkaviszony, közalkalmazotti, közszolgálati vagy megbízási jogviszony keretében projektasszisztens(ek) alkalmazására, figyelembe véve a projektmenedzsmentre vonatkozó százalékos korlátot.

Elvárt eredmény

Megvalósult elszámolható szakmai és pályázati előírásoknak megfelelően lezárt projekt.

Gyermek- és lakásotthon korszerűsítés célkitűzés megvalósítása (KÖTELEZŐ TEVÉKENYSÉGEK)

Tevékenység megnevezése:

az NMr. előírásainak megfelelő férőhelyszámú, településbe integrált lakásotthonok és gyermekotthonok fejlesztése

Időtartam, tervezett kezdés, befejezés

2017.03.15 – 2019. 12. 31

Szükségesség a problémafelvetés alapján

A meglévő épület erősen leromlott állapotú, külső és belső felújítást igényel.

Célhoz kapcsolódás

Az intézmény ellátottjai és dolgozói számára megfelelő, élhető környezet kialakítása.

Részletezés

A projekt keretében az épület külső és belső felújítását tervezik elvégezni, mivel nagyon rossz állapotú, a belső terek kialakítása nem megfelelő, a rendeltetésszerű használathoz szükséges megfelelő funkciók kialakításához átépítése szükséges. Az épület szerkezetéről elmondható, hogy rossz minőségűek, elhasználódtak, funkciójukat nem látják el és hiányosak.

A felújítások szükségességét az alábbiak támasztják alá:

Belső felújítások:

- A vakolatok sérültek, több helyen leperegtek, a zárófüdém mennyezetvakolatán beázás nyomai láthatóak, melyeknek forrását és az ebből eredő felületi hibákat javítani szükséges.
- A beltéri nyílászáról vetemedettek és elhasználódtak, ebből kifolyólag

<p>záródásuk nem megfelelő, funkciójukat ne látják el.</p> <ul style="list-style-type: none"> – A helyiségek burkolatai több helyen sérültek, elhasználódtak, tisztántartásuk nehezen elvégezhető, felületük egyenetlen, használatuk balesetveszélyes. – A falfelületek szennyezettek, tisztasági festést igényelnek. – Az épületgépészeti rendszerek elavultak, üzemeltetésük gazdaságtalan. – Az erősáramú hálózat szerelvényei (kapcsolók, aljzatok, világítótestek) elavultak és a jelenlegi szabványokat nem elégítik ki. – Gyengeáramú rendszer (tűzjelző, riasztó) az épületben nem található. – Az épület belső akadálymentesítése nem megoldott. <p>Külső felújítások:</p> <ul style="list-style-type: none"> – A homlokzati vakolatok sérültek több helyen leperegtek, balesetveszélyesek. – A nyílászárók elvetemedtek, légzárásuk és hőszigetelésük nem megfelelő. – Az épületen hőszigetelés nem található és annak hiányában a jelenlegi energetikai követelményeket sem elégíti ki, üzemeltetése jelentős pluszköltséggel jár. – A lapos tető vízszigetelése sérült, ebből kifolyólag a belső térben beázás nyomai láthatók. – A bádogos szerkezetek sérültek, több helyen korrodálódtak és lyukasak. – A villámvédelmi rendszer nem megfelelő – Az épület külső akadálymentesítése megoldott.
<p>Elvárt eredmény</p> <p>Meglévő épület átalakítása, korszerűsítése és az NMr. szerinti tárgyi-környezeti feltételek biztosítása a határozatlan idejű szolgáltatói nyilvántartásba való bejegyzés megszerzése érdekében</p>

Gyermek- és lakásotthon korszerűsítés célkitűzés megvalósítása (VÁLASZTHATÓ TEVÉKENYSÉGEK)

<p>Tevékenység megnevezése:</p> <p>a szakmai szempontoknak megfelelő, a gyermekek eredményes gondozását-nevelését, fejlesztését, önálló életre való felkészítését, illetve a fiatal felnőttek foglalkoztatását segítő tárgyak, eszközök beszerzése</p>
<p>Időtartam, tervezett kezdés, befejezés</p> <p>2019.08.01 – 2019. 12.31.</p>
<p>Szükségesség a problémafelvetés alapján</p> <p>Az intézményben az ellátottak által használt eszközök és berendezése tárgyak elavultak, elromlottak, használhatatlanná váltak. Pótlásuk ill. cseréjük szükséges</p>

<p>Célhoz kapcsolódás Az intézmény ellátottai és dolgozói számára megfelelő, élhető környezet kialakítása.</p>
<p>Részletezés A beszerezni tervezett eszközök listáját mellékelten csatoljuk.</p>
<p>Elvárt eredmény Életkörülmények javítása.</p>

<p>Tevékenység megnevezése: horizontális követelmények</p>
<p>Időtartam, tervezett kezdés, befejezés 2017. 10. 01 – 2019. 12. 31</p>
<p>Szükségesség a problémafelvetés alapján A horizontális követelmények betartása pályázati feltételen túl a szervezet részéről számára kötelezőnek tekintett feladat is.</p>
<p>Célhoz kapcsolódás Projekt feltétel</p>
<p>Részletezés A pályázati útmutató előírja, hogy a projekt során az esélyegyenlőség és a fenntartható fejlődés érdekében vállalásokat szükséges tenni, illetve ezeket megvalósítani. A vállalások a pályázati felhívásnak megfelelően megvalósulnak majd a Támogatási szerződésben rögzítettek szerint. A vállalások teljesítésére a támogatási források terhére költségeket nem terveztünk.</p>
<p>Elvárt eredmény Az esélyegyenlőségi és környezeti fenntarthatósági feladatok teljesítése</p>

<p>Tevékenység megnevezése: Szakmai vezető alkalmazása</p>
<p>Időtartam, tervezett kezdés, befejezés 2017. 10. 01 – 2019.12.31</p>
<p>Szükségesség a problémafelvetés alapján Biztosíték a projekt előírás szerinti megvalósítását és elszámolhatóságát, megfelelőségét a pályázati és a szakmai feltételeknek és céloknak</p>
<p>Célhoz kapcsolódás Projekt feltétel</p>
<p>Részletezés</p>

A projektgazdának vállalnia kell, hogy a projekt teljes időtartama alatt, a projekt szakmai feladatainak megfelelő színvonalú ellátása érdekében az NMr. 2. sz. mellékletében bármely felsőfokú végzettséghez kötött gyermekotthoni munkaköröknek megfelelő képesítéssel rendelkező szakmai vezető alkalmaz munkaviszony, közalkalmazotti vagy közszolgálati, kormánytisztviselői vagy megbízási jogviszony keretében, legalább havi 10 órában. A szakmai vezető gyermekvédelmi szakellátással kapcsolatos, legalább 5 éves szakmai tapasztalattal kell rendelkeznie.

Elvárt eredmény

Megvalósult elszámolható szakmai és pályázati előírásoknak megfelelően lezárt projekt.

Tevékenység megnevezése:

Igénybevett szakértői szolgáltatás

Időtartam, tervezett kezdés, befejezés

2017. 10. 01 – 2019. 12. 31.

Szükségesség a problémafelvetés alapján

Folyamatba épített szakértői szolgáltatás tevékenység ellátása

Célhoz kapcsolódás

Folyamatos koordinációt biztosít az SZGYF központi irányítási szerve, a megyei kirendeltségek és az intézmények háromszintű döntéshozatali rendszerén belül. Biztosítja a gyors és minőségi információáramlást, döntéshozatalt és döntésvégrehajtást. A lokális projektmenedzsment és szakmai munkatársak ezt a kiterjesztett tevékenységet nem tudják kezelni és működtetni.

Részletezés

A projekttervben meghatározott feladatok teljesítésének folyamatos ellenőrzése

Elvárt eredmény

A hatékony, professzionális projektmenedzsment tevékenység segítségével lehetőség van arra, hogy a megrendelő stratégiai céljainak elérése érdekében létrehozott projekteket az elvárt időkereteken belül, a lehetséges erőforrások hatékony felhasználásával, kívánt minőségben fejezze be.

Tevékenység megnevezése:

Könyvvizsgálat

Időtartam, tervezett kezdés, befejezés

2018.03.01 – 2019. 12. 31

Szükségesség a problémafelvetés alapján

A pályázati elszámolhatóságához és pénzügyi zárásához szükséges

Célhoz kapcsolódás

Fontos része a pályázat elszámolhatóságának, megvalósulásának
Részletezés Megvizsgálja a projekt szabályszerű pénzügyi elszámolásait és azokat alátámasztó dokumentumait
Elvárt eredmény Aláírt jegyzőkönyv a megfelelőségről.

Tevékenység megnevezése: Kötelező tájékoztatás és nyilvánosság
Időtartam, tervezett kezdés, befejezés 2017. 10. 01 – 2019. 12. 31
Szükségesség a problémafelvetés alapján Szükséges a környezet és a lakosság széleskörű tájékoztatása a projekt céljairól.
Célhoz kapcsolódás Elősegíti a projekt megismerését és támogatottságát.
Részletezés A „Széchenyi 2020 Kedvezményezett Tájékoztatási Kötelezettségei útmutató és arculati kézikönyv” előírásai szerint a Kedvezményezettnek a projekt keretében megvalósítandó kommunikációs feladatok ellátása
Elvárt eredmény Sajtóközlemények, tájékoztató táblák, honlap, fotódokumentáció, Térképtér feltöltés

2.3. INDIKÁTOROK, MŰSZAKI-SZAKMAI TARTALOMHOZ ÉS A MÉRFÖLDKÖVEKHEZ KAPCSOLÓDÓ MUTATÓK

Indikátorok:

	A Felhívás által elvárt célérték	A projekt keretében vállalt célérték
Indikátor neve: A kitagolt gyermekvédelmi és szociális ellátási helyek férőhely kapacitása	nincs minimumérték meghatározva	0 férőhely
Célérték elérésének céldátuma:	2019. 12. 31	0 férőhely
Igazolás módja	szakmai beszámoló	szakmai beszámoló
Támogatási kérelmünk célja meglévő épület felújítása, kitagolással nem jár.		

Műszaki-szakmai tartalom meghatározásához az alábbi elvárások figyelembe vétele szükséges:

Az NMr. előírásainak megfelelő férőhelyszámú, településbe integrált lakásotthonok és gyermekotthonok korszerűsítése esetén:

Megvalósítandó műszaki-szakmai eredmény megnevezése	A korszerűsített gyermekvédelmi szakellátási férőhelyek száma
A Felhívás által elvárt célérték	nincs célérték
A projekt keretében vállalt célérték	76 férőhely
Az eredmény leírása	Azon férőhelyek száma, amelyek nem számítanak új férőhelynek a korszerűsített, bővített, felújított ingatlanban
Igazolás módja	szolgáltatói nyilvántartásba való bejegyzés
<p>az alábbi módszertan alapján szükséges tervezni: Minimálisan elvárt célérték= a korszerűsítéssel érintett gyermekvédelmi ellátási hely(ek)en (a támogatási kérelemben bevont valamennyi telephely vonatkozásában együttesen) az infrastrukturális beruházásokra (építés, felújítás, bővítés, korszerűsítés, eszközbeszerzés, és ingatlanvásárlás költségei) igényelt bruttó támogatási összeg és az egy főre jutó maximálisan igényelhető támogatási összeg (2.000.000 Ft.) hányadosa.</p>	

A speciális és a kettős ellátási szükségletű gyermekek ellátását szolgáló gyermekotthonok, férőhelyek fejlesztése esetén:

Megvalósítandó műszaki-szakmai eredmény megnevezése	A létrehozott speciális és kettős ellátási szükségletű gyermekvédelmi szakellátási férőhelyek száma
A Felhívás által elvárt célérték	nincs célérték
A projekt keretében vállalt célérték	0 férőhely
Az eredmény leírása	A létrehozott speciális és kettős ellátási szükségletű gyermekvédelmi szakellátási férőhelyek száma
Igazolás módja	szolgáltatói nyilvántartásba való bejegyzés
<p>az alábbi módszertan alapján szükséges tervezni: Minimálisan elvárt célérték= a speciális és a kettős ellátási szükségletű gyermekek ellátását szolgáló kapacitásfejlesztéssel érintett gyermekvédelmi ellátási hely(ek)en</p>	

(a támogatási kérelemben bevont valamennyi telephely vonatkozásában együttesen) az infrastrukturális beruházásokra (építés, felújítás, bővítés, korszerűsítés, eszközbeszerzés, és ingatlanvásárlás költségei) igényelt bruttó támogatási összeg és az egy főre jutó maximálisan igényelhető támogatási összeg (7.000.000 Ft.) hányadosa.

A befogadó gyermekotthoni férőhelyek fejlesztése esetén:

Megvalósítandó műszaki-szakmai eredmény megnevezése	A létrehozott befogadó gyermekotthoni férőhelyek száma
A Felhívás által elvárt célérték	nincs célérték
A projekt keretében vállalt célérték	0 férőhely
Az eredmény leírása	A létrehozott befogadó gyermekotthoni férőhelyek száma
Igazolás módja	szolgáltatói nyilvántartásba való bejegyzés

az alábbi módszertan alapján szükséges tervezni:

Minimálisan elvárt célérték= a befogadó gyermekotthoni ellátást szolgáló kapacitásfejlesztéssel érintett gyermekvédelmi ellátási hely(ek)en (a támogatási kérelemben bevont valamennyi telephely vonatkozásában együttesen) az infrastrukturális beruházásokra (építés, felújítás, bővítés, korszerűsítés, eszközbeszerzés, és ingatlanvásárlás költségei) igényelt bruttó támogatási összeg és az egy főre jutó maximálisan igényelhető támogatási összeg (7.000.000 Ft.) hányadosa.

Amennyiben a korszerűsítéssel egyidejűleg a kapacitás fejlesztése is megtörténik a meglévő gyermekotthoni férőhelyek bázisán (legfeljebb az NMr. szerint meghatározott legmagasabb férőhelyszámig), az újonnan létrehozott férőhely(ek)re az alábbi számszerűsített szakmai célt szükséges tervezni a támogatási kérelemben:

Megvalósítandó műszaki-szakmai eredmény megnevezése	A korszerűsítéssel egyidejűleg kapacitásfejlesztés eredményeként létrejövő gyermekotthoni férőhelyek száma
A Felhívás által elvárt célérték	nincs célérték
A projekt keretében vállalt célérték	0 férőhely
Az eredmény leírása	A korszerűsítéssel egyidejűleg kapacitásfejlesztés eredményeként létrejövő gyermekotthoni férőhelyek száma
Igazolás módja	szolgáltatói nyilvántartásba való bejegyzés

az alábbi módszertan alapján szükséges tervezni:

Minimálisan elvárt célérték= az érintett telephely(ke)n korszerűsítéssel egyidejűleg megvalósított kapacitásfejlesztést szolgáló (a támogatási kérelemben bevont valamennyi telephely vonatkozásában együttesen) az infrastrukturális beruházásokra (építés, felújítás, bővítés, korszerűsítés, eszközbeszerzés, és ingatlanvásárlás költségei) igényelt bruttó támogatási összeg és az egy főre jutó maximálisan igényelhető támogatási összeg (6.000.000 Ft.) hányadosa.

Mérföldkövek

Mérföldkő sorszáma:	1.
Mérföldkő megnevezése:	1. szakasz
Elérésének tervezett dátuma:	Legkésőbb a Támogatási szerződés aláírását követő 3. hónapban
Megvalósítani tervezett eredmény leírása	Rendelkezik a kivitelezéshez szükséges engedélyekkel, kiviteli tervvel valamint a kapcsolódó (köz)beszerzések kiírásra kerültek

Mérföldkő sorszáma:	2.
Mérföldkő megnevezése:	2. szakasz
Elérésének tervezett dátuma:	A Támogatási szerződés aláírását követő legkésőbb 20. hónapban
Megvalósítani tervezett eredmény leírása	A kivitelezések készültségi foka eléri a legalább 60%-ot

Mérföldkő sorszáma:	3.
Mérföldkő megnevezése:	3. szakasz
Elérésének tervezett dátuma:	A Támogatási szerződés aláírását követő legkésőbb 30. hónapban
Megvalósítani tervezett eredmény leírása	Kivitelezések sikeres műszaki átadása-átvétele és az intézmények NMr.-ben meghatározott tárgyi-környezeti feltételeinek biztosítása érdekében a beszerzések teljesültek

Mérföldkő sorszáma:	4.
Mérföldkő megnevezése:	4. szakasz
Elérésének tervezett dátuma:	Projekt fizikai befejezése.
Megvalósítási tervezett eredmény leírása	Használatba vételi, az NMr. szerinti tárgyi-környezeti feltételek biztosítása a határozatlan idejű szolgáltatói nyilvántartásba való bejegyzés megszerzése érdekében és egyéb szakhatósági engedélyek iránti kérelem bemutatása, projekt fizikai befejezésére

3. A SZAKMAI ÉS PÉNZÜGYI MEGVALÓSÍTÁS RÉSZLETES ÜTEMEZÉSE

3.1. A tervezett fejlesztés bemutatása

A támogatást igénylő által megvalósítani kívánt fejlesztést kell bemutatni a következő tematika alapján.

A projekt tervezése és megvalósítása során költség-optimalis épületenergetikai megoldásokat kell alkalmazni, amelyet jelen pontban kérünk ismertetni.

A fejezetben szükséges bemutatni az esetlegesen TOP humán infrastruktúra fejlesztési prioritásában indított területi fejlesztéshez történő kapcsolódást.

3.1.1. A megvalósulás helyszíne

A Nagybarcai Különleges Gyermekotthon a település külterületén (3641 Nagybarca, Külterület 1.), a 031. helyrajzi szám alatt található.

Az ingatlan elhelyezkedése:



Az ingatlan a település külterületén található, gépjárművel jól megközelíthető. A Helyi Építési Szabályzat szerint különleges területnek minősül, mely azt jelenti, hogy a rajta elhelyezkedő intézmény miatt a települési infrastruktúra jelentős intézménye.

Az előzetes szakvélemény alapján az épület erősen leromlott, felújításra szorul.

A projekt keretében az épület külső és belső felújítását tervezik elvégezni, mivel nagyon rossz állapotú, a belső terek kialakítása nem megfelelő, a rendeltetészerű használathoz szükséges megfelelő funkciók kialakításához átépítése szükséges. Az épület szerkezetéről elmondható, hogy rossz minőségűek, elhasználódtak, funkciójukat nem látják el és hiányosak.

A felújítások szükségességét az alábbiak támasztják alá:

Belső felújítások:

- A vakolatok sérültek, több helyen leperegtek, a zárófüdém mennyezetvakolatán beázás nyomai láthatóak, melyeknek forrását és az ebből eredő felületi hibákat javítani szükséges.
- A beltéri nyílászárókat vetemedettek és elhasználódtak, ebből kifolyólag záródásuk nem megfelelő, funkciójukat nem látják el.
- A helyiségek burkolatai több helyen sérültek, elhasználódtak, tisztántartásuk nehezen elvégezhető, felületük egyenetlen, használatuk balesetveszélyes.
- A falfelületek szennyezettek, tisztasági festést igényelnek.
- Az épületgépészeti rendszerek elavultak, üzemeltetésük gazdaságtalan.
- Az erősáramú hálózat szerelvényei (kapcsolók, aljzatok, világítótestek) elavultak és a jelenlegi szabványokat nem elégítik ki.
- Gyengeáramú rendszer (tűzjelző, riasztó) az épületben nem található.
- Az épület belső akadálymentesítése nem megoldott.

Külső felújítások:

- A homlokzati vakolatok sérültek több helyen leperegtek, balesetveszélyesek.
- A nyílászárók elvetemedtek, légzárásuk és hőszigetelésük nem megfelelő.
- Az épületen hőszigetelés nem található és annak hiányában a jelenlegi energetikai követelményeket sem elégíti ki, üzemeltetése jelentős pluszköltséggel jár.
- A lapos tető vízszigetelése sérült, ebből kifolyólag a belső térben beázás nyomai láthatók.
- A bádogos szerkezetek sérültek, több helyen korrodálódtak és lyukasak.
- A villámvédelmi rendszer nem megfelelő
- Az épület külső akadálymentesítése megoldott.

A gyermekotthon üzemeltetéséhez szükséges eszközök (tárgyi eszközök, informatikai eszközök) ismertetése:

A gyermekotthon üzemeltetéséhez szükséges eszközök felmérését a kirendeltség a projekt előkészítése során elvégezte, és a mellékelt táblázat alapján meghatározta, hogy mely eszközök beszerzése tervezett.

3.1.2. Az előkészítéshez és a megvalósításhoz kapcsolódó feladatok meghatározása

Előkészítési szakasz: 2017. május 15. – 2018. február 28.

.....

A projekt előkészítési szakaszában megtörtént a Megvalósíthatósági Tanulmány elkészítése, mely megalapozta a projekt indokoltságát, mind gazdasági, mind társadalmi szempontból. Projektelemenként vizsgálta a projekt megvalósulásának és elmaradásának lehetséges hatásait, következményeit. A Megvalósítási Tanulmány elkészítését nettó 2.543.307 Ft + ÁFA díjazás ellenében végezte el a kiválasztott cég, mely a projekt becsült költségvetésének 1,923 %-a. Elkészítésének határideje: 2017. június 15.

A tervezett fejlesztés nem engedélyköteles felújítási munkákat foglal magában. Az előkészítési szakaszhoz kapcsolódó költségként a kiviteli tervdokumentáció elkészítése is tervezésre került, mely feladat ellátásának megrendelésére, csak a pozitív támogatói döntés kézhezvételét követően kerül sor. A kiviteli tervdokumentáció elkészítésére 3.149.606.- + ÁFA költséggel kerül a projekt költségvetésébe. A tervezési feladatok beszerzésre kerültek, hogy a pályázat benyújtásához szükséges, a költségvetést alátámasztó költségbecslés elkészüljön. A díj magába foglalja költségbecslés elkészítését, a kiviteli tervdokumentációjának elkészítését, a szakhatósági és közszolgáltatói engedélyek megszerzését és a kivitelezési feladatok beszerzésével kapcsolatos közbeszerzési eljárás során a közreműködést, valamint a tervezői művezetést is. A felsorolt tevékenységek együttes díja a projekt becsült költségvetésének 2,381%-a. Elkészítésének határideje: 2017. december 15.

A projekt során történő beszerzések egy része a jogszabályoknak megfelelően a Közbeszerzési Törvény hatálya alá tartozik: a kivitelezési tevékenység, illetve a szükséges bútorok beszerzése, továbbá a jogszabály hatálya alá nem tartozó beszerzéseket is a kiválasztott cég fogja lebonyolítani. A projekt elszámolhatósága, és a támogatás hatékony felhasználásának átláthatósága és a tisztességes verseny miatt indokolt közbeszerzési feladatok ellátására tanácsadó igénybevétele. A szakértő feladatát nettó 944.882 Ft + ÁFA összegért látja el, mely a projekt becsült költségvetésének 0,789%-a. Határidő: 2018. február 28.

Megvalósítási szakasz: 2018. március 1. – 2019. december 31.

A Projektmenedzsmenti feladatok ellátására három - a pályázó alkalmazásában álló (1 fő projektmenedzser, 1 fő pénzügyi vezető és 1 fő szakmai vezető) dolgozó rész munkaidős kinevezésével kerül sor.

A projektmenedzser díjára a pályázat 26 hónapos ideje alatt bér- és járulékköltség nem kerül elszámolásra a pályázat költségvetésében. Tervezett heti munkaidő ráfordítása a projekt ideje alatt: 10 óra, melyet munkaköri feladatai között lát el.

A pénzügyi vezető díjára a pályázat 26 hónapos ideje alatt bér- és járulékköltség nem kerül elszámolásra a pályázat költségvetésében. Tervezett heti munkaidő ráfordítása a projekt ideje alatt: 10 óra, melyet munkaköri feladatai között lát el.

.....

A Szakmai megvalósításban közreműködő szakmai vezető díjára a pályázat 26 hónapos ideje alatt bér- és járulékköltség nem kerül elszámolásra a pályázat költségvetésében. Tervezett heti munkaidő ráfordítás a projekt ideje alatt: 10 óra, melyet a feladat ellátására alkalmas szakember munkaköri feladatai között lát el.

A projektmenedzsment az előkészítési és a megvalósítási szakasz teljes időszakában ellátja feladatát, melyért támogatás nem kerül elszámolásra.

A kiviteli tervdokumentáció elkészítését követően, megkezdődhet a kivitelezési feladatok ellátására vonatkozó közbeszerzési dokumentáció összeállítása, illetve az eljárás lefolytatása, mely eredményeként kiválasztásra kerül a nyertes kivitelező. A tervek szerint a szerződéskötést és munkaterület átadását követően előreláthatólag 2018. 03. 15-én kezdetét veheti a kivitelezés.

A közbeszerzési eljáráson nyertes kivitelező feladata a projekt keretében az épület külső és belső felújítása, a műszaki tartalom maradéktalan megvalósítása a kiviteli tervdokumentáció és tervezői művezetés alapján az előírt minőségben.

A kivitelezés díja tervezői költségbecslés alapján nettó 114.395.800 Ft + ÁFA, mely a teljes pályázati költségvetés 86,478%-a. A kivitelezés tervezett záró dátuma, az épület átvételének becsült ideje a kivitelezőtől: 2019. július 31.

Az eszközbeszerzésre nettó 3.564.594 Ft lett elkülönítve a projekt költségvetésben, mely a beruházás 2,695%-a. A beszerzésre és üzembe helyezésre 2019. augusztus 01. és 2019. december 31. között kerül sor.

A projekt szakmai megvalósításában közreműködők költségei között a műszaki ellenőri tevékenység, a rehabilitációs szakmérnöki tevékenység, a tervezői művezetés, a kötelező könyvvizsgálat és kötelező nyilvánosság biztosításának díja kerül elszámolásra.

A műszaki ellenőri feladatok ellátására nettó 1.259.843 Ft + ÁFA került beállításra, mely a költségvetés 0,952%-a. A kivitelező kiválasztására irányuló közbeszerzési eljárás során szakértői tevékenység, a kivitelezés során a teljes körű műszaki ellenőri feladatok ellátása, többek között a folyamatos konzultáció a megrendelővel (folyamatos tájékoztatás), a kivitelezés folyamatos helyszínen történő ellenőrzése, a megállapítások építési naplóban való rendszeres rögzítése. A szerződés várható időtartama: 2017. október 10. – 2019. december 31.

A rehabilitációs szakmérnök a projekt kivitelezése során többszöri helyszíni ellenőrzést folytat, folyamatos konzultációs lehetőséget biztosít a kivitelező részére, valamint a beruházás zárását követően szakértői nyilatkozatot készít a projektszintű akadálymentesség megfelelőségéről. A rehabilitációs szakmérnök alkalmazására

nettó 300.000 Ft + ÁFA lett elkülönítve, mely a költségvetés 0,132 %-a. A megbízatása 2018. március 15 – 2019. december 31-ig tart.

A 150 millió Ft projekt támogatás feletti kötelező független könyvvizsgálat. A könyvvizsgáló a projekt végén megvalósítja a projektszintű, projekt zárásával összefüggő audit tevékenységet, könyvvizsgálatot. Kiállítja a pályázati feltételeknek megfelelő könyvvizsgálói jelentést. Díja nettó 299.213 Ft + ÁFA, mely a költségvetés 0,226 %-a. A feladatellátásának becsült időszaka: 2018. március 1. – 2019. december 31.

A kötelező tájékoztatásra és nyilvánosság biztosítására vonatkozó feladatok közül a „B” és „D” típusú tábla elkészítésére és kihelyezésére, valamint a kommunikációs célra alkalmas fotódokumentáció elkészítésére szerződünk ki, amelynek előre látható költsége nettó 590.000 Ft + ÁFA lesz, ami a költségvetés 0,446 %-át képezi. Természetesen a kötelező elemek közül a sajtóközlemények (kezdő, záró) kiküldése, a sajtómegjelenések elemzése és a TÉRKÉPTÉR feltöltése is megvalósul, de ezekre a tevékenységekre nem számolunk el összeget a projekt költségvetés terhére. A tevékenység projekt megvalósításának kezdetétől a végéig tart.

Szakértői szolgáltatás tartalma: Folyamatos koordinációt biztosít az SZGYF központi irányítási szerve, a megyei kirendeltségek és az intézmények háromszintű döntéshozatali rendszerén belül. Biztosítja a gyors és minőségi információáramlást, döntéshozatalt és döntésvégrehajtást. A lokális projektmenedzsment és szakmai munkatársak ezt a kiterjesztett tevékenységet nem tudják kezelni és működtetni. Díja nettó 5.236.220 Ft + ÁFA, mely a költségvetés 3,958%-a. A feladatellátásának becsült időszaka: 2017. október 1. – 2019. december 31.

Horizontális vállalások teljesítése

A pályázati útmutató előírja, hogy a projekt során az esélyegyenlőség és a fenntartható fejlődés érdekében vállalásokat szükséges tenni, illetve ezeket megvalósítani. A vállalások a pályázati felhívásnak megfelelően megvalósulnak majd a Támogatási szerződésben rögzítettek szerint. A vállalások teljesítésére a támogatási források terhére költségeket nem terveztünk.

3.1.3. A fejlesztés hatásainak elemzése

A pályázat keretében megvalósítani kívánt fejlesztések elsődleges hatásterülete a korszerű gyermekotthoni ellátás minőségének javítása. A projektben megfogalmazott célok és részcélok teljesülése esetén a várható társadalmi előny mindenekelőtt az ellátottak életkörülményeiben történt változásoknak köszönhető, a gazdasági előny a projekt szempontjából csak nagyon áttételesen jelentkezik.

a. Társadalmi és gazdasági hatások

Társadalmi-gazdasági hatások és erősségük bemutatása (0-6)				
Terület	Közvetlen hatás		Közvetett hatás	
	Elemzés		Elemzés	
Munkakörülmények	Az új szolgáltatások javítják a munkakörülményeket, melynek hatására a szociális alapellátási tevékenységek színvonala javul.	4	A nemzetközi fejlődési trendekhez való felzárkózás felgyorsul, a szociális alapellátási tevékenység magasabb szintű elismertségre tehet szert;	3
Társadalmi integráció és különleges társadalmi csoportok védelme	A társadalmi kapcsolatok, együttműködések szorosabbá tétele által az együttműködések színvonala nő, a tapasztalatcsere és a szakmai kommunikáció eredményessége növeli az intézményben folyó munka színvonalát, elismertségét;	4	A projekt eredményeinek megismertetése a partner intézményekkel, lakossággal, a gyakorlati életben történő hasznosításuk, növeli a szociális szakma elismertségét és versenyképességét, hatással lesz a lakosságra és a környezeti tényezőkre	5

Társadalmi-gazdasági hatások és erősségük bemutatása (0-6)				
Terület	Közvetlen hatás		Közvetett hatás	
	Elemzés		Elemzés	
Esélyegyenlőség	A projekt hozzájárul az alapszolgáltatás fejlesztésén keresztül a társadalmi esélyegyenlőség növeléséhez. Az egyéni képességekre és szükségletekre alapozott szolgáltatás nyújtására. A szolgáltatási gyűrű fejlesztései mindenki számára elérhetővé válnak, továbbá a fejlesztett területek komplex akadálymentesítésen esnek át, amely tovább növeli a társadalmi csoportok elérési lehetőségeit.	6	Az esélyegyenlőségi szempontok figyelembe vételével az intézmény megítélése, eredményessége javul	6
Társadalmi integráció	Az esélyegyenlőségi szempontok figyelembe vétele, a megkülönböztetés teljes hiánya, az ellátottak részére nyújtandó szolgáltatások egyenlő esélyű hozzáférése;	4	Az esélyegyenlőségi szempontok figyelembe vétele, a megkülönböztetés teljes hiánya, szegregáció elkerülése;	5
Önkormányzatiság, döntéshozatalban való társadalmi részvétel – nyilvánosság, igazságosság, erkölcs	A projekt keretében a közösségi alapú ellátási formák kialakítása a cél, ahol a nyilvánosság biztosítása, a tájékoztatás folyamatos a vonatkozó előírások, az érintett partnerek elvárásai, szempontjai és az erkölcsi normák betartásával.	6	A projekt keretében a nyilvánosság biztosítása, a tájékoztatás folyamatos a vonatkozó előírások, az érintett partnerek elvárásai, szempontjai és az erkölcsi normák betartásával;	6

Társadalmi-gazdasági hatások és erősségük bemutatása (0-6)				
Terület	Közvetlen hatás		Közvetett hatás	
	Elemzés		Elemzés	
Bűnözés, terrorizmus és biztonság	A helyi viszonyoktól függően területenként is eltérő a lakosság biztonságérzete, amely a fokozatos társadalmi integrációval stabilizálható.	6	A lakosság érzékenyítésének köszönhetően várható, hogy az emberek nagyobb biztonságban érzik magukat.	4
Kutatás-fejlesztés	Jelen projekt keretében nem releváns.		Jelen projekt keretében nem releváns.	
Közsféra pénzügyi és szervezeti keretei	A pénzügyi eszközök keretében nyújtott támogatások állandóak, szervezeti keretei rendezettek.	5	A jelenlegi támogatási és szervezeti struktúra hosszú távú célok megfogalmazását tűzte ki célul, mely további eredményeket hoz létre.	4

b. Környezeti hatások

Az SZGYF összes fejlesztési projektje a környezettudatos menedzsment és tervezés keretében valósul meg. A szervezet egy dinamikusan fejlődő környezettudatosan működő, amely az alábbi két fő területen tudja biztosítani a fenntarthatósághoz történő hozzájárulását:

- 1) Környezettudatos menedzsment és tervezés: környezeti menedzsment eszközök, fenntartható fejlődést szolgáló tervezési eljárások és a természetes térszerkezet megőrzése révén. E tevékenységek lehetőséget adnak a jelentős negatív környezeti hatások reális felbecsülésére, ezáltal azok elkerülésére, megelőzésére, csökkentésére vagy kompenzálására. A fenntarthatósághoz szükséges feltételek biztosítása által lehetőség nyílik az alternatívák megfontolására, a nyilvánosság bevonására, ezáltal a környezeti problémák

megelőzésére. Ennek módja a környezetvédelem megfelelő integrálása a szervezet gazdálkodásába, a tevékenységek során az alternatívák megfontolása, főleg a lehetséges helyszínek és tevékenységek mérlegelésével.

- 2) Fenntartható fejlődést szolgáló megvalósítás és fenntartás: a természeti erőforrások megőrzése, a jó környezet- és egészség állapot megőrzése és a társadalmi felelősségvállalás.

E szempontok szem előtt tartása segít abban, hogy az intézmény a természeti és humán erőforrásokat környezettudatosan, előrelátóan és takarékosan használja, funkcióikat megőrizze és károsodásukat megelőzze.

Környezeti hatások és erősségük bemutatása (0-6)				
Terület	Közvetlen hatás		Közvetett hatás	
	Elemzés		Elemzés	
Levegő tisztaság	A projektben vállalt tevékenységek megvalósítása során a környezetvédelmi szempontok figyelembevétele.	6	A projektben vállalt tevékenységek megvalósítása során a környezetvédelmi szempontok figyelembevétele.	6
Talaj minőség	A projektben vállalt tevékenységek megvalósítása során a környezetvédelmi szempontok figyelembevétele. Az építkezés során különös figyelemmel vannak, a talajt ért negatív hatások megakadályozásra kerülhessenek.	6	A projektben vállalt tevékenységek megvalósítása során a környezetvédelmi szempontok figyelembevétele.	5
Területhasználat	A projekt megvalósítása során zöldmezős területek nem kerülnek bevonásra.	2	A projektben vállalt tevékenységek megvalósítása során a környezetvédelmi szempontok figyelembevétele.	6

Környezeti hatások és erősségük bemutatása (0-6)				
Terület	Közvetlen hatás		Közvetett hatás	
	Elemzés		Elemzés	
Hulladékhasznosítás	Az intézményben jelenleg is működik szelektív hulladékgyűjtés, melyet a projekt során is megvalósít, így hozzájárul a hulladék újrafelhasználás gyakorlatának terjedéséhez.	5	A projektben vállalt tevékenységek megvalósítása során a környezetvédelmi szempontok figyelembevétele;	6
Környezeti kockázatok	A projektben vállalt tevékenységek megvalósítása során a környezetvédelmi szempontok figyelembevétele;	2	A projektben vállalt tevékenységek megvalósítása során a környezetvédelmi szempontok figyelembevétele;	6
Építési, energia felhasználás	Környezettudatos szemlélet a programokon, energiatakarékos eszközök alkalmazása.	4	A projektben vállalt tevékenységek megvalósítása során a környezetvédelmi szempontok figyelembevétele;	6

3.1.4. Pénzügyi terv

A pályázatban vállalt tevékenységek költségvetési sarokszámait az alábbi táblázat mutatja. A részletes költségvetést, az egyes tételek bemutatásával, indoklásával az elektronikus pályázati adatlap „Pénzügyi adatok” pontja tartalmazza.

	Tevékenységek / Munkacsomagok	Bruttó ár
1.	Projekt előkészítés költségei	8.430.000 Ft
2.	Beruházáshoz kapcsolódó költségek	149.809.700 Ft
3.	Szakmai tevékenységekhez kapcsolódó szolgáltatások költségei	0 Ft
4.	Szakmai megvalósításban közreműködő munkatársak költségei	9.760.300 Ft
5.	Szakmai megvalósításhoz kapcsolódó egyéb költségek	0 Ft
6.	Célcsoport támogatásának költségei	0 Ft
7.	Projektmenedzsment költség	0 Ft
8.	Általános (rezsi) költség	0 Ft

10.	Tartalék	0 Ft
	PROJEKT ÖSSZESEN	168.000.000 Ft
	Támogatás	168.000.000 Ft
	Önrész	0 Ft

A pályázat pénzügyi fenntarthatóságának, illetve a megfelelő finanszírozást alátámasztó cash-flow-nak a bemutatására likviditási terv készült, mely a projekt adatlap mellékleteként kerül a támogató számára benyújtásra.

A likviditási terv kiadási sorainak tervezése a projekt költségvetésének, megvalósítási ütemtervének, illetve a pályázati felhívásban meghatározott mérföldkövek figyelembevételével került kialakításra. A bevételi oldal tervezése során a 272/2014. (XI. 5.) Korm. rendelet által biztosított maximális előleg mértékkel kalkuláltunk, mely figyelembe véve a projektre vonatkozó 100%-os támogatási intenzitást, a megvalósítás szempontjából biztonságos likviditást nyújt.

A 272/2014. (XI. 5.) Korm. rendelet 117/A. § (2) bekezdése szerint: „Az adott naptári évben folyósított támogatási előleg összege nem haladhatja meg a likviditási tervben támogatási előlegként az adott naptári év vonatkozásában eredetileg meghatározott összeg 150%-át.”

A megfelelő likviditás biztosítása érdekében a szerződéskötést követő legkorábbi időpontban élni kívánunk a támogatási előleg maximális mértékével, mely a 2017. évre eső megvalósítási költségek 150%-a. Az előlegben a tárgyévben tervezett kiadásokhoz mérten megjelenő 50%-os többletfedezet megfelelő biztonságot nyújt a projekt finanszírozhatóságához. A 2018 és 2019. évek vonatkozásában szintén a lehető legkorábbi időpontban le kívánjuk hívni a projekt teljes, fennmaradó támogatás tartalmát előleg jogcímén, ami biztosítja, hogy a projekt zárásáig folyamatosan megfelelő fedezet álljon rendelkezésre. A projekt időszak alatt egyetlen évben sem kalkulálunk negatív halmozott cash flow-val.

A projekt eredményeinek pénzügyi fenntartásának fedezetét a mindenkori Költségvetés biztosítja.

A fenntarthatósági és költséghaszon számítások módszertani alapjai:

- A vizsgálat időhorizontja a projekt végrehajtása szempontjából: 2017 – 2019.
- A vizsgálat időhorizontja a projekt fenntartási időszaka szempontjából: 2020 – 2025.
- Saját forrás finanszírozásának módja: nem releváns, tekintettel arra, hogy a projekt 100%-os támogatási intenzitású.
- A projektgazda és a tevékenység jellege: közcélú, nem jövedelemtermelő.
- A projekt és az eredmények működtetője: Pályázó

- Amortizáció kezelésének módszertana: számviteli tv. szerinti ÉCS alkalmazása, maradványérték alkalmazásával (aktiválást követő 10. évben immateriális javak esetén aktiválási érték 10%-a, materiális javak esetén 5%-a), jelen pályázat esetében nem releváns.
- Pályázó áfa-státusza: projekt kapcsán áfa visszaigénylésre nem jogosult, a költségvetés bruttó értéken tervezett.
- A számítások az Útmutató elvárásainak megfelelően fejlesztési különbözet módszerével készültek.
- A számítások alapja a projekt megvalósulási költség-ütemezése.
- A számításokat a „projektre” végeztük el, a megvalósításon felül 10 éves futamidőre, folyó áron (infláció figyelembe vételével), 8%-os diszkont kamatláb alkalmazásával.
- A számítások alapjául szolgáló értékek meghatározásánál (különösen üzemeltetési költségek) a szakmai sztenderdek figyelembe vételével jártunk el, korrigálva ezeket az értékeket a pályázóra vonatkozó egyedi adatokkal (munkavállalói létszám, ellátotti létszám).
- Az inflációs prognózisok alapjául a 2016 decemberében az MNB honlapján elérhető inflációs prognózisok alapul vételével jártunk el
- (<https://www.mnb.hu/kiadvanyok/jelentesek/inflacios-jelentes/2016-12-22-inflacios-jelentes-2016-december>)

3.1.5. Kockázatelemzés

A projekt sikeres megvalósítása érdekében elengedhetetlen a projektet fenyegető kockázatok feltárása kockázatelemzés keretében. A kockázatelemzés folyamán azonosítani kell a lehetségesen felmerülő kockázatokat, megállapítani azok jellegét és mértékét, majd ezen kockázati tényezők felismerését követően becsülni kell és vizsgálni ezek egymásra, és a folyamat kimenetelére vonatkozó hatásait és kiértékelni az így kapott szcenáriókat.

A kockázatazonosítás célja annak megállapítása, hogy melyek a projekt célkitűzésinek és megvalósítását veszélyeztető fő kockázatok. Ezen kockázatok jellegüket tekintve lehetnek külső, illetve belső kockázatok. A külső kockázatok a projektet tervező, illetve végrehajtó munkatársak hatáskörén kívül álló okból lépnek fel. A belső kockázatok a projekt a végrehajtása során a végrehajtótól függenek. Kockázat mértéke alapján megkülönböztetünk kis-, közepes-, és nagymértékű kockázatot. Kismértékű kockázat olyan esemény vagy körülmény, amelynek valószínűsége és jelentősége kicsi, vagy amelynek alacsony a valószínűsége, de közepes lényegi befolyása van a projektre, vagy fordítva, hogy kis horderejű, de közepes az előfordulásának valószínűsége. A közepes mértékű kockázat olyan esemény vagy körülmény, amelynek valószínűsége és hordereje egyaránt közepes,

vagy amelynek nagy a valószínűsége, de kicsi projektszempontról a jelentősége, vagy amelynek kicsi a valószínűsége, de nagy horderővel rendelkezik. Nagymértékű kockázatról olyan esemény bekövetkezése vagy körülmény fennállása esetén beszélünk, amelynek valószínűsége és hatása együttesen nagy, vagy amelynek nagy a valószínűsége közepes horderővel, vagy amelynek közepes a valószínűsége, de nagy jelentőséggel bír.

A kockázatkezelési kulcsfontosságú szerepet tölt be a projekt zökkenőmentes megvalósításában, melynek fontos elemei a kezelési eljárások hatékony és rezponzív kialakítása, az ehhez szükséges erőforrások biztosítása, a kezelési terv végrehajtása, és az eredményességek hosszú távú nyomon követése. Az esetlegesen a projektet negatívan befolyásoló esemény bekövetkeztekor, valamint a nemkívánatos állapot megszűnésekor a megfelelő érintettek felé irányuló kommunikáció és tájékoztatás rendkívül fontos.

a. Pénzügyi kockázatok elemzése

Mivel a projekt fizikai megvalósítására legfeljebb 27 hónap áll rendelkezésre, így minden megvalósítást módosító körülményre érdemes odafigyelni. Az érzékenységvizsgálat célja azon kritikus változók és paraméterek kijelölése, amelyek tervtől való eltérése módosíthatja az egyes költség paramétereket, és ezáltal közvetve az egész projekt megvalósítását. Elemzés során érdemes figyelembe venni a projekt végrehajtásához szükséges pénzügyi eszközök teljes projekt időtartam alatti rendelkezésre állását, pénzügyi és szakmai ütemezést, valamint a fenntarthatósági költségek biztosítását. Pénzügyi szempontból komoly kockázatot jelent a projekt megvalósításában az útmutató szigorú elszámolásokra vonatkozó előírásától való eltérés. 100%-os előfinanszírozásának értelmében likviditási és Cash-flow kockázattal nem kell számolnunk, mivel minden szükséges fedezetül szolgáló forrást a rendelkezésünkre bocsájtják a projekt megkezdése előtt. Az intézményi férőhelyek kiváltását célzó projekt szigorú és folyamatosan kontrollált szakmai és pénzügyi ütemezéssel valósítjuk meg, ami a projekt pénzügyi ütemezésének csúszását hivatott meggátolni. A beruházás kockázatát csökkenti, hogy a lehetséges előre nem várt kockázatokra tekintettel tartalékot képzünk.

A lehetséges felmerülő pénzügyi kockázatokat a következő táblázat tartalmazza:

Pénzügyi-gazdasági szempontú kockázatok			
Kockázat	Valószínűség	Hatás	Kezelés
Projekttevékenységek csúszása az ütemtervhez képest	Alacsony	Magas	Minőségbiztosítás, folyamatszabályozás, folyamatos monitoring

A projekt pénzügyi ütemezésének csúszása	Alacsony	Magas	Pontos ütemezéssel, tervezéssel, szerződésnek való megfeleléssel, elszámolások benyújtása
Nem megfelelően alátámasztott pénzügyi teljesítés	Alacsony	Közepes	Folyamatos ellenőrzés, dokumentálás
Partnerkockázat: nem az általunk előre kalkulált áron jön létre a szerződéskötés	Alacsony	Közepes	Tartalék képzése, átcsoportosítás az idő közbeni változott helyzetekhez való alkalmazkodás céljából
Hosszú távú fenntartási költségek biztosításának problémája	Alacsony	Magas	További rendszeres állami támogatások igénybe vétele, hátrányos helyzetűek munkába állása

b. Megvalósíthatóság és fenntarthatósági kockázatok

Az új ellátási forma kialakításának SWOT analízise

<u>ERŐSSÉGEK</u>	<u>GYENGESÉGEK</u>
Sokrétű, többéves munkatapasztalat	Létszámhiány
Magas szakképzettség, kliensközpontúság	Dolgozók fizikai és pszichés túlterheltsége
Szakmai elhivatottság	Nem megfelelő információáramlás
Jó dolgozó-kliens kapcsolat	Egyes dolgozók érdektelensége, közömbössége
Dolgozók rugalmassága, új helyzetekhez	Forráshiány

<u>LEHETŐSÉGEK</u>	<u>VESZÉLYEK</u>
EU-s források elérhetősége, fejlesztési lehetőségek	Finanszírozás csökkenése
Ellátási formák, szolgáltatások körének bővítése	Létszám stop
Szakmai továbbképzések, szupervíziók	Változó, bizonytalan gazdasági környezet
Szakmai létszám bővítése	Intenzíven változó jogszabályok

A keresztkapcsolatok elkészítését és tanulmányozását követően az alábbiakban meghatároztuk azt, hogy az erősségek milyen lehetőségek kiaknázását segítik, mely területeken teszik lehetővé a veszélyek elhárítását, illetve a gyengeségek közül melyek azok, amelyek akadályozzák az egyes lehetőségek kihasználását, illetve a tényleges veszélyek elhárítását.

Az erősségeink jellemzően segítik a lehetőségek kihasználását. Leginkább a pályázati lehetőségek kihasználásában válnak előnyé az erősségek, de a szolgáltatás bővítésében, fejlesztésében is dominánsak lehetnek. A dolgozók szakmai továbbképzésével, és a szupervíziók lehetőségével nagymértékben csökkenthető a szakemberek kiégése. Az erősségként megjelenített erős TEAM munka, magas szakképzettség, a több éves munkatapasztalat, a jó dolgozó-kliens kapcsolat hozzájárul a magas színvonalú szakmai munka megvalósulásához, és az ellátottak életminőségének javulásához. Az egyéb külső tényezőkre, mint a gazdaság és a jogszabályi környezet, az erősségek nem lehetnek hatással, ezekkel a kockázatokkal továbbra is számolni kell. A szakmai létszám fejlesztésével a dolgozók túlterheltsége, esetleges érdektelensége csökkenthető. A pályázat adta lehetőségek megfelelő kihasználásával egy, a kor elvárásainak megfelelő lakhatási körülmények biztosíthatóak az ellátottak számára.

A kockázatelemzés során a megvalósíthatósági és fenntarthatósági kockázatok elemzésének célja a projekt kockázatainak azonosítása, azok erősség és bekövetkezési valószínűség szerinti értékelése, majd ezekre irányuló intézkedések és kezelési javaslatok megfogalmazása. Szakmai, jogi szempontú, továbbá intézményi és társadalmi kockázatokkal érdemes számolni. A kockázatok külön egy erre a célra készített nyilvántartásban rögzítjük.

Megvalósíthatósági és fenntarthatósági kockázatok			
Kockázat	Valószínűség	Hatás	Kezelés
Szakmai szempontú kockázatok			

Megvalósíthatósági és fenntarthatósági kockázatok			
Kockázat	Valószínűség	Hatás	Kezelés
Szakmai szempontú kockázatok			
A projekt tevékenységének összetétele nem a pályázati kiírásnak megfelelő	Alacsony	Magas	A pályázat tervezése során az tervezett szolgáltatások és fejlesztések összeállítása szigorúan a kiírás feltételeihez illeszkedik
A projekt tevékenységének összetétele nem az igényeknek megfelelő	Alacsony	Magas	Körültekintő tervezés, a speciális igények teljeskörű felmérése és implementálása, Szakmai koordinációs műhely tevékenysége
A célcsoport tagjai alacsony aktivitást mutatnak az egyes projekttevékenységekben	Alacsony	Magas	A projektelemek igényeknek megfelelő kialakítása, folyamatos felülvizsgálata, esetenként beavatkozás
A megrendelt szolgáltatások minősége nem megfelelő	Alacsony	Közepes	Szállítók körültekintő kiválasztása, elvárt eredmények pontos definiálása
Információs kockázatok	Alacsony	Magas	Előzetes felmérések, valamint az érintettek minden döntési ponton való bevonása
Rozszul felmért, megítélt szükségletek	Alacsony	Magas	Az egyéni szükségletekhez igazodó támogatás nyújtása, körültekintő szükségletfelmérés
Rendelkezésre álló humán kapacitás hiánya	Alacsony	Magas	Szakemberek, ápoló-gondozók képzése/továbbképzése a közösségi alapú ellátás eredményessége céljából
Dolgozói ellenállás az új a megszokottól eltérő munkakörülmények, alkalmazott szakmai módszerek miatt	Alacsony	Magas	A dolgozók folyamatos tájékoztatása a projektről, a változásokra történő megfelelő felkészítés, bevonás, vélemények meghallgatása
Jogi szempontú kockázatok			

Megvalósíthatósági és fenntarthatósági kockázatok			
Kockázat	Valószínűség	Hatás	Kezelés
Szakmai szempontú kockázatok			
Jogsabályi előírások változása	Közepes	Közepes	Egyeztetések a fenntartókkal, regionális és országos döntéshozókkal
A megadott határidőre a szerződések nem kerülnek aláírásra	Alacsony	Közepes	A tevékenységek körültekintő ütemezése
Intézményi kockázatok			
Projektmenedzsment színvonala nem megfelelő	Alacsony	Magas	A projektvezető feladatainak megvalósításához tapasztalattal rendelkező szakember alkalmazását biztosítjuk, szakmai tapasztalatai a kiírásnak és projekt elvárásainak megfelelnek.
Szakmai vezetés színvonala, a tevékenységek koordinációja nem megfelelő	Alacsony	Magas	Kellő szakmai tapasztalattal rendelkező szakmai vezető kiválasztása, a feladatok körültekintő meghatározása
Társadalmi kockázatok (Nem releváns)			

3.1.6. Fenntartás

Az SZGYF vállalja, hogy megfelel a 272/2014 (XI.5.) Korm. rendelet 178.§-ban foglalt rendelkezéseinek, azaz a projekt befejezésétől számított 5 évig a támogatás visszafizetésének terhe mellett vállalja, hogy a projekt megfelel az 1303/2013/EU európai parlamenti és tanácsi rendelet 71. cikk (1) bekezdésében foglaltaknak.

A fenti általános vállaláson túlmenően a projekt szakmai tartalmával kapcsolatban az alábbi vállalásokat teszi az SZGYF:

- a projekt keretében felújított intézmény üzemeltetését a kirendeltségen keresztül fenntartja;
- a projekt megvalósítása során kialakított helyi partneri kapcsolatot fenntartja, ápolja.

Az intézmény üzemeltetését az SZGYF Borsod-Abaúj-Zemplén megyei Kirendeltsége látja el.

A projekt pénzügyi fenntarthatóságának vizsgálata

Az alábbi területen számítunk megtakarításra:

- Energia megtakarításra számítunk a gépészeti rendszerek és a záró födém felújítása, egyúttal hőszigetelése valamint a homlokzati nyílászáró csere következtében.
- Karbantartási, üzemeltetési költségek esetében is megtakarításra számíthatunk a tervezett felújítások miatt.

Mindazonáltal a gyermekvédelmi szakellátás, mint állami feladat a mindenkori költségvetési szabályok szerint kerül finanszírozásra, így amennyiben a jogszabályi előírásoknak megfelelő működéshez arányos, igazolt költség merül fel, az finanszírozásra kerül, a bevételi és kiadási oldal főösszege megegyezik.

3.2. RÉSZLETES CSELEKVÉSI TERV

3.2.1. Az előkészítés és megvalósítás részletes feladatai és ütemezése

Az előkészítés és megvalósítás részletes feladatai és ütemezése

Jelen pályázati felhívás 2016-ban jelent meg és a 2017. június 15-ig lehetett ismételten benyújtani a támogatási kérelmet.

Azt követően elkezdődött a megvalósíthatósági tanulmány kidolgozása.. Az állapot és szükséglet felmérés eredményeként véglegesíteni lehetett a megvalósíthatósági tanulmány jelentős részét. A költségvetés alátámasztására megkezdődtek az indikatív árajánlatok bekérései, valamint a tervezés, a közbeszerzési tanácsadó és a tanácsadói szolgáltatás beszerzésre kerültek. 2017. június 15-én a pályázat benyújtásra kerül. A projekt beadását követően kiválasztásra kerül a közbeszerzési tanácsadó cég, valamint megnyitásra a célelszámolási számla. Amennyiben a projekt pozitív elbírálásban részesül, kiválasztásra kerülnek a projektmenedzsmen tagjai és hivatalosan is megkezdik a projekt lezárásáig tartó munkájukat.

A kivitelezési tervdokumentációk alapján 2017. negyedik negyedévben elkezdődik a kivitelezés közbeszerzési eljárás előkészítése és annak megindítása. Becslésünk szerint az előkészítéstől az eljárás lezárását jelentő szerződéskötésig 6 hónap fog

.....

eltelni. A kivitelezés – ezt követően – 2018. március 15-én kezdődhet meg és 2019. december 31-ig fog tartani. A 60%-os készültséget a kivitelező a mérőföldkövek ütemezésének megfelelően éri el.

Az eszközök beszerzése 2019. augusztus 1-én kezdődik és 2019. december 31-ig tart.

A lakosság tájékoztatása a kommunikációs tervnek megfelelően a projekt teljes megvalósítási szakaszán átível, a 2017. október 01 – 2019. december 31 közötti időszakban. A Projektzáró rendezvény a projekt fizikai zárásával egy időben 2019. december 31-ig kerül sor, mely egyben az utolsó 5. mérőföldkönek is a dátuma. A projekt fizikai befejezését megelőzően megtörténik az eredményes műszaki átadás-átvételi eljárás, a projekt zárási időszakban pedig megtörténik működési engedély módosítása is.

Ezt követően a záró kifizetési kérelem összeállítására a fizikai befejezést követően kerül sor, de legkésőbb 2020. március 31-ig.

Az előkészítési tevékenység az előzetes tanulmányok és a tervezési dokumentáció elkészítését foglalja magában, mely tevékenységek megvalósítására 2017. május 15. és 2018. február 28. között kerül sor. A megvalósíthatósági tanulmány elkészítése, a tervező kiválasztása, a műszaki engedélyezési dokumentumok (műszaki és kiviteli tervek, tervezői költségbecslés) elkészítése ebben az időszakban történik. A tervezési folyamatba a rehabilitációs szakmérnök is bekapcsolódik a felújításra kerülő ingatlan projektarányos akadálymentesítésének megvalósítása érdekében.

A projekt fizikai megvalósításának kezdetekor célelszámolási számla kerül nyitásra, amely a támogatási összeg elkülönített kezelését szolgálja. A projekt megvalósítása az alábbi szakmai tevékenységek megvalósítását jelenti: a kivitelezők kiválasztása érdekében közbeszerzés lefolytatása szükséges, melyhez közbeszerzési szakértő közreműködése indokolt 2017. december 16 – 2018. február 28 közötti időszakban.

A kivitelezési / felújítási tevékenységek megkezdése 2018. év március hónaptól kezdődnek. Az ingatlan felújítása folyamatosan valósul meg, mely során infrastruktúrafejlesztés és az ingatlan projektszintű akadálymentese is megvalósításra kerül 2019. év december hó végéig.

A kivitelezés teljes időtartama műszaki ellenőr közreműködése mellett zajlik.

Projektszintű könyvvizsgálatra kerül sor 2017. év végén, 2018. év végén, továbbá a projekt lezárását követően.

A kötelezően előírt nyilvánossági előírásoknak való megfelelés a projekt teljes időtartama alatt biztosított lesz. A projekt teljes időtartama alatt projektmenedzser,

.....

pénzügyi vezető, továbbá szakmai vezető kerül heti 10 órában foglalkoztatásra a projekt támogatási szerződését kielégítő és szakmailag megfelelő megvalósítása érdekében. Az esélyegyenlőségi és környezetvédelmi szempontok a projekt egész időtartama alatt érvényesülnek.

A mérföldkövek felsorolásánál meghatározottak szerint az ingatlanok műszaki átadás-átvételre kerülnek, továbbá kifizetési kérelmek kerülnek benyújtásra.

2019. év IV. negyedéven kerül sor a kivitelezések befejezésére és azok műszaki átadás-átvételére, használatba vételére. A projekt 2019. december 31. napján zárul a záró kifizetési kérelem és záró szakmai beszámoló benyújtásával, és 2020. április 1. napjával kezdetét veszi az 5 éves fenntartási időszak.

A fentiekben felsorolt tevékenységek időbeli ütemezését a tanulmány mellékletét képező GANTT diagram szemlélteti.

A tervezett, a projekthez illeszkedő akadálymentesítés bemutatása az ellátottak szükségleteire alapozva

Az épületek felújítása során **projektszintű akadálymentesítés** valósul meg, a kiviteli tervdokumentáció és a műszaki leírás elkészítésénél figyelembe vesszük a Fogyatékos Személyek Esélyegyenlőségéért NKft. honlapján található és letölthető, akadálymentesítésre vonatkozó segédlet előírásait. A projektarányos akadálymentesítéssel érintett munkálatok tervezésénél és kivitelezésénél regisztrációval rendelkező rehabilitációs szakmérnököt alkalmazunk a projekt terhére.

Tárgyi feltételek, eszközök bemutatása (eszközlista tartalmazza).

A pályázat keretében felújítandó épületek berendezési tárgyai, tárgyi feltételei és eszközei a hatályos jogszabályban foglalt előírásoknak megfelelően kerülnek meghatározásra és beszerzésre.

4. PROJEKT MEGVALÓSÍTÁSÁNAK SZERVEZETI KERETEI

4.1. A PROJEKTGAZDA ÉS PARTNEREINEK BEMUTATÁSA

4.1.1. A projektgazda bemutatása

A Szociális és Gyermekvédelmi Főigazgatóság (a továbbiakban: Főigazgatóság vagy SZGYF) ellátja a szociális igazgatásról és szociális ellátásokról szóló 1993. évi. III. törvény és a gyermekek védelméről és a gyámügyi igazgatásról szóló 1997. évi XXXI. törvény szerinti fenntartói feladatokat.

Az SZGYF hazánk egyik legnagyobb állami intézménye, mely az emberi erőforrások minisztere irányítása alatt álló, önállóan működő és gazdálkodó, közszolgáltató költségvetési szerv, melyet a Kormány a szociális és gyermekvédelem irányítójaként kijelölt.

Az SZGYF megalapítását, jog- és feladatköreinek rögzítését a Szociális és Gyermekvédelmi Főigazgatóságról szóló 316/2012 (XI.13.) Kormányrendelet³ tartalmazza. A szociális és gyermekvédelmi intézményrendszer a főigazgatóságból, a területi (megyei és fővárosi) kirendeltségekből, valamint intézményeiből áll. A rendeletben nevesített esetben a főigazgatóság, egyéb esetben a fővárosi és megyei kirendeltségek látják el a szociális és gyermekvédelmi intézmények fenntartását, amely feladatkörbe többek között a gazdálkodás és működés törvényszerűségének vizsgálata, a szakmai program jóváhagyása, illetve a szakemberek továbbképzése tartozik. Jelenleg az SZGYF összesen 109 intézmény és telephelyei fenntartói feladatait látja el, melyből 67 szociális, 32 gyermekvédelmi, 10 vegyes (szociális és gyermekvédelmi illetve máshová nem sorolható intézmény is) típusú intézmény.

A Szociális és Gyermekvédelmi Főigazgatóság Szervezeti és Működési Szabályzatáról szóló 26/2015. (VI.19.) EMMI utasítás rögzíti az SZGYF belső szervezeti és a területi egységek (kirendeltségek) feladatait, hatásköreit.

A Szociális és Gyermekvédelmi Főigazgatóság a szociál- és nyugdíjpolitikáért, valamint a gyermekek és az ifjúság védelméért felelős miniszter (a továbbiakban: miniszter) irányítása alatt álló központi költségvetési szerv.

A Főigazgatóság vállalkozási tevékenységet végezhet, amelynek mértéke nem haladhatja meg a költségvetési szerv módosított kiadási előirányzatának 30%-át.

A Főigazgatóság költségvetési szervként gazdálkodó szervezetekben alapítói, tulajdonosi (tagsági, részvényesi) jogokat nem gyakorol.

A Főigazgatóság szervezeti felépítése:

³http://net.jogtar.hu/jr/gen/hjegy_doc.cgi?docid=A1200316.KOR

.....

A Főigazgatóság a miniszter irányítása alatt álló, önálló jogi személyiséggel rendelkező, önállóan működő, gazdálkodó szervezettel rendelkező központi költségvetési szerv, melynek élén főigazgató áll. A főigazgató felett a munkáltatói jogkört a miniszter gyakorolja.

A főigazgató felett az EMMI Szervezeti és Működési Szabályzatának 7. függelék II/3. és II/5. pontjában megjelölt munkáltatói jogköröket a közigazgatási államtitkár gyakorolja. A Főigazgatóság főigazgató-helyettesét a miniszter nevezi ki és menti fel. Felette az egyéb munkáltatói jogkört a főigazgató gyakorolja.

A Főigazgatóság központi szervből, valamint területi szerveként működő megyei és fővárosi kirendeltségekből (a továbbiakban: kirendeltség) áll.

A Főigazgatóság székhelye Budapest, illetékessége országos, a közvetlen fenntartású kiemelt intézmények tekintetében a Főigazgatóság központi szerve látja el az intézményfenntartói feladatokat.

A kirendeltségek illetékességi területe a fővárosra, illetve a megyékre terjed ki.

A kirendeltség a főigazgató irányítása és a kirendeltség igazgató vezetése alatt álló szervezeti egység.

Az Országos Gyermekvédelmi Szakértői Bizottság (a továbbiakban: OGYSZB) a főigazgató mellett önálló ügyrend alapján működő testület, amelynek tagjait és vezetőjét a miniszter jelöli ki.

A Szabályzat rendelkezéseit az OGYSZB tekintetében az ügyrendben foglalt eltérésekkel kell alkalmazni.

A Főigazgatóság feladatai:

A Főigazgatóság ellátja

- a) a megyei önkormányzatok konszolidációjáról, a megyei önkormányzati intézmények és a Fővárosi Önkormányzat egyes egészségügyi intézményeinek átvételéről szóló 2011. évi CLIV. törvény alapján átvett szociális és gyermekvédelmi intézményekkel, valamint a szociális és gyermekvédelmi tevékenységet végző alapítványokkal, közalapítványokkal, gazdasági társaságokkal kapcsolatos, e törvény 9. § (1) bekezdése szerinti feladatokat,
- b) az egyes szakosított szociális és gyermekvédelmi szakellátási intézmények állami átvételéről és egyes törvények módosításáról szóló 2012. évi CXCI. törvény 2. § (3) bekezdése, 9. § (1) bekezdése és 9/A. § (2) bekezdése szerinti feladatokat.

A Főigazgatóság végzi a szociális igazgatásról és szociális ellátásokról szóló 1993. évi III. törvény (a továbbiakban: Szt.) és a gyermekek védelméről és a gyámügyi igazgatásról szóló 1997. évi XXXI. törvény (a továbbiakban: Gyvt.) szerinti fenntartói feladatokat. A fenntartásában lévő intézmények a 3. számú mellékletben megtalálhatóak.

A Főigazgatóság központi szerve a fenntartott intézmények vonatkozásában az alábbi fenntartói hatásköröket gyakorolja:

- a) felterjeszti miniszteri döntésre az Szt. 91. § (3) bekezdése, valamint a Gyvt. 122. § (2) bekezdése szerinti iratokat,
- b) egységesen meghatározza, és honlapján közzéteszi az Szt. 92. § (2) bekezdés b)-f) pontja szerinti információkat a fenntartott szociális intézményekre vonatkozóan,
- c) javaslatot tesz a fenntartott költségvetési szervek éves költségvetésére, meghatározza a gazdálkodásuk részletes rendjét,
- d) az Szt. 90/A. §-a, 92/B. § (3) bekezdése és 92/L. §-a szerinti, illetve a Gyvt. 100/A. §-a szerinti esetben – a kirendeltség előterjesztése alapján – intézkedik a jogszabálysértés megszüntetéséről,
- e) ellátja – a kirendeltségek előterjesztése alapján – az Szt. 122/A-122/C. §-a szerinti fenntartói feladatokat.

A Főigazgatóság központi szerve biztosítja az Szt. 65. §-a szerinti jelzőrendszeres házi segítségnyújtást.

A kirendeltség feladatai:

- a) A kirendeltség ellátja az Szt. 92/B. § (1) bekezdés b)-h) pontjában és a Gyvt. 104. § (1) bekezdés c)-l) pontjában meghatározott fenntartói feladatokat.
- b) A kirendeltség – a főigazgató egyetértése mellett – megállapítja az intézményi térítési díjat.
- c) A kirendeltség eljár a működési engedélyezéssel kapcsolatos ügyekben.
- d) A kirendeltség felterjeszti a főigazgatónak – javaslatával együtt – a fenntartott költségvetési szervek éves költségvetésére és a gazdálkodás rendjére vonatkozó iratokat, illetve javaslatot tesz az Szt. 122/A-122/C. §-ával kapcsolatban.

A szervezeti egységek és azok feladatai:

A Főigazgatóság szervezeti egységei a főosztály és az osztály. A kirendeltség főosztályi jogállású szervezeti egység. A szervezeti egység ellátja a Szabályzatban foglalt, valamint a szervezeti egység vezetője által meghatározott feladatokat.

A kapcsolattartás rendje

a) A belső kapcsolattartás rendje:

A Főigazgatóság szervezeti egységei feladatellátásuk során kötelesek együttműködni. Valamennyi szervezetszabályozó eszköz a Főigazgatóság intranetes felületén a munkavállalók részére hozzáférhető, megismerhető. A kapcsolattartás formái:

a) Vezetői értekezlet: a vezetői értekezlet a főigazgató szűkebb körű tanácsadó, döntést előkészítő testülete. Tagjai a főigazgató, a főigazgató-helyettes, a gazdasági vezető, a központi igazgatók, a belső ellenőrzési főosztályvezető.

b) Főigazgatói értekezlet: a főigazgatói értekezlet a főigazgató szélesebb körű tanácsadó, döntést előkészítő testülete. Tagjai a főigazgató, a főigazgató-helyettes, a gazdasági vezető, a központi igazgatók, a főosztályvezetők és a kirendeltség igazgatók.

c) Gazdasági vezetői értekezlet: az intézmények egységes gazdálkodási rendjét biztosító munkaértekezlet. Tagjai a gazdasági vezető, a gazdasági igazgató, a fejlesztési igazgató, a központi gazdasági, fejlesztési osztályok és a megyei gazdasági osztályok vezetői.

d) Állománygyűlés: a főigazgató évente legalább egy alkalommal, az előző év értékelése és a következő év legfontosabb feladatainak meghatározása céljából tájékoztatót tart.

e) Projekt Előminősítő Bizottság értekezlete (eseti): a főigazgató mellett működő, pályázati javaslatokkal, a pályázatokkal kapcsolatos döntés-előkészítő, véleményező, javaslattevő testület ülése.

b) A külső kapcsolattartás rendje:

A Főigazgatóságot a főigazgató vagy az általa meghatalmazott személy képviseli. A főigazgató akadályoztatása esetén az általános képviseleti jogot a főigazgató-helyettes gyakorolja. Az államháztartás alrendszerével való külső kapcsolattartás során – a főigazgató és a főigazgató-helyettes kivételével – a Főigazgatóság vezetői az azonos vezetői szinttel tartanak kapcsolatot. A Jogi és Igazgatási Főosztály Jogi és Perképviseleti Osztálya látja el általános jelleggel a Főigazgatóság képviseletét a hatóságok és bíróságok, közjegyzők és végrehajtók előtt. A Főigazgatóság jogtanácsosai önállóan jogosultak a bíróságokkal, illetve más hatóságokkal kapcsolatot tartani, valamint előttük a Főigazgatóság jogi képviseletét ellátni. Érdekvédelmi szervezetekkel a főigazgató és a főigazgató-helyettes tartanak

kapcsolatot. A Főigazgatóság nevében nyilatkozattétel csak a főigazgató meghatalmazása, illetve a kiadmányozás rendje alapján tehető.

Pályázatok előkészítése és pályázati támogatással megvalósuló projektek lebonyolítása az Intézményfejlesztési Főosztály irányításával/koordinációjával zajlik az releváns szakmai főosztályok, a kirendeltségek és az érintett intézmények részvételével a későbbiekben ismertetett munkamegosztás szerint.

2007-13-as programozási időszak tapasztalatai:

A 2007-2013-as fejlesztési időszakban Európai Uniós forrásból a Szociális és Gyermekvédelmi Főigazgatóság kedvezményezettként vagy kedvezményezett jogutódjaként összesen 104 db projektet valósított meg 13 milliárd Ft értékben, e projektekből a szociális terület ellátásában működő intézmények 83 db projektben, a gyermekvédelmi terület ellátásában működő intézmények 21 db projektben voltak érintettek.

A Szociális és Gyermekvédelmi Főigazgatóság fenntartásában működő intézmények az SZGYF szakmai közreműködésével összesen 136 db projektet valósítottak meg 11 milliárd Ft értékben. Ebből a szociális terület ellátásában működő intézményekben 60 db projekt, a gyermekvédelmi terület ellátásában működő intézményekben 76 db projekt lebonyolítása történt meg. A szociális intézményekben megvalósított projektek javarészt építési témájúak voltak, főként akadálymentesítés, megújuló energiaforrások használata, energetikai korszerűsítés, valamint nagy létszámú otthonok kiváltása. Kisebb részben kooperációra épülő képzési, szemléletformálási projekteket bonyolítottunk intézményeink együttműködésével.

Összefoglaló a Szociális és Gyermekvédelmi Főigazgatóság által kedvezményezett szociális ellátórendszert érintő projektjeiről, beruházásairól

Operatív program megnevezése	Projektszám (db)	Elnyert összeg (Ft)
TÁMOP	5	101 911 024
TIOP	11	5 107 274 435
KEOP	56	5 373 153 936
ROP	11	268 901 250
Összesen	83	10 851 240 645

A gyermekvédelmi intézményekben szintén építési témájú projektek domináltak. A főbb témák lakóotthon korszerűsítés, épületek akadálymentesítése, valamint nagy létszámú gyermekotthonok kiváltása és energetikai korszerűsítés voltak.

Összefoglaló a Szociális és Gyermekvédelmi Főigazgatóság által kedvezményezett gyermekvédelmi ellátórendszert érintő projektjeiről, beruházásairól

Operatív program megnevezése	Projektszám (db)	Elyert összeg (Ft)
TIOP	15	2 274 443 156
KEOP	3	175 140 662
ROP	3	37 748 363
Összesen	21	2 487 332 181

Megvalósítás alatt álló és tervezett projektek

Az EFOP éves fejlesztési keretét megállapító 1037/2016. (II.9.), a VEKOP éves fejlesztési keretét megállapító 1016/2016. (I.20.), valamint az RSZTOP éves fejlesztési keretét megállapító 1347/2016. (VII.6.) kormányhatározatban az alábbi kiemelt projektek megvalósításában vesz részt az SZGYF konzorciumvezetőként vagy konzorciumi tagként.

Felhívás/pályázat kódszáma/azonosító száma	Felhívás/pályázat címe
EFOP-1.1.1-15-2015-00001	Megváltozott munkaképességű emberek támogatása
VEKOP-7.1.3-15	Megváltozott munkaképességű emberek támogatása
EFOP-1.1.2-16-2016-00001	Nő az esély - képzés és foglalkoztatás
VEKOP-7.1.1-15	Nő az esély - képzés és foglalkoztatás
EFOP-1.3.2-16-2016-00001	Felzárkózási mentorhálózat fejlesztése
EFOP-1.4.1-15-2016-00001	Integrált gyermekprogramok szakmai támogatása
EFOP-1.6.1-16-VEKOP-16-2016-00001	Felzárkózási együttműködések támogatása

EFOP-1.9.4-VEKOP-16	A szociális ágazat módszertani és információs rendszereinek megújítása
EFOP-1.9.5-16-VEKOP-16-2016-00001	A koragyermekkorai intervenció ágazatközi fejlesztése
EFOP-2.2.4-16-VEKOP-16-2016-00001	Területi gyermekvédelmi szakszolgáltatási feladatok infrastrukturális feltételeinek javítása
EFOP-3.7.1-16	Aktívan a tudásért
EFOP-3.8.2-16-2016-00001	Szociális humán erőforrás fejlesztése
VEKOP-7.5.1-16-2016-00001	Szociális humán erőforrás fejlesztése
KEHOP-5.2.2-16-2016-00021	Középületek kiemelt épületenergetikai fejlesztései
KEHOP-5.2.5-16-2016-00008	Közel nulla energiaigényű épületek létesítése mintaprojekt jelleggel
RSZTOP-1.1.1-15-2015-00001	Szegény gyermekes családok és rendkívül alacsony jövedelmű személyek számára természetbeni juttatás biztosítása
RSZTOP-1.1.1-15-2016-00002	Élelmiszersegély biztosítása szegény gyermekes családok részére
RSZTOP-2.1.1-16-2017-00001	Alapvető fogyasztási cikkek biztosítása szegény gyermekes családok számára.
RSZTOP-4.1.1-16-2017-00001	Élelmiszersegély biztosítása szociálisan rászoruló megváltozott munkaképességű, valamint rendkívül alacsony jövedelmű időszerű személyek számára
RSZTOP-5.1.1-16-2017-00003	Technikai segítségnyújtás ²
EFOP-1.9.7-16-2017-00001	Kísérő szolgáltatások nyújtása a rászoruló személyek számára

A kiemelt projekteken kívül az SZGYF egyéb standard pályázati felhívásra is nyújtott be projektjavaslatot különösen az EFOP-2.1.1-17 és a VEKOP-6.3.1-17 - Gyermekotthonok kiváltása, gyermekotthonok korszerűsítése, hiányzó gyermekotthoni kapacitások létrehozása c. konstrukcióra, melyek közül az alábbi pályázatok részesültek támogatásban:

Azonosító szám	Fejlesztési kategória	Férőhelyszám (fő)	Pályázat tervezett összköltsége bruttó
----------------	-----------------------	-------------------	--

			(Ft)
EFOP-2.1.1-16-2016-00006	Speciális gyermekotthon	24	168 000 000
EFOP-2.1.1-16-2016-00018	Speciális gyermekotthon	24	168 001 472
EFOP-2.1.1-16-2016-00010	Befogadó otthon	24	168 000 000
EFOP-2.1.1-16-2016-00021	4 db lakásotthon (4x12)	48	288 000 000
EFOP-2.1.1-16-2016-00020	Speciális gyermekotthon	24	168 000 000
EFOP-2.1.1-16-2016-00007	Speciális gyermekotthon	24	168 000 000
EFOP-2.1.1-16-2016-00012	3 db különleges lakásotthon (3x10)	30	164 500 000
EFOP-2.1.1-16-2016-00014	2 db lakásotthon (2x12)	24	144 000 000
EFOP-2.1.1-16-2016-00013	4 db különleges lakásotthon (4x10)	40	280 000 000
EFOP-2.1.1-16-2016-00017	kettős szükségletű gyermekotthon (2x5)	10	80 000 000
EFOP-2.1.1-16-2016-00009	Speciális gyermekotthon	20	160 000 000
EFOP-2.1.1-16-2016-00015	Speciális gyermekotthon	20	160 000 000
EFOP-2.1.1-16-2016-00019	2 db lakásotthon	24	144 000 000

Az összes érintett férőhely összesen 336 db, a támogatott projektek támogatási összege: 2.260.501.472 Ft

A VEKOP-6.3.1-16 pályázati felhívás keretében az alábbi pályázatok kerültek benyújtásra:

Azonosító szám	Fejlesztési kategória	Férőhelyszám (fő)	Pályázat tervezett összköltsége bruttó (Ft)
VEKOP-6.3.1-16-2016-00001	különleges lakásotthon	48	107 496 979
VEKOP-6.3.1-16-2016-00002	speciális gyermekotthon (lány)	24	153 296 793
VEKOP-6.3.1-16-2016-00003	normál lakásotthon	44	86 545 961
VEKOP-6.3.1-16-2016-00004	speciális gyermekotthon	52	95 550 326
VEKOP-6.3.1-16-2016-00005	befogadó gyermekotthon	36	212 238 241
VEKOP-6.3.1-16-2016-00006	normál gyermekotthon	48	101 991 374
VEKOP-6.3.1-16-2016-00007	normál lakásotthon	24	52 843 190
VEKOP-6.3.1-16-2016-00008	integrált gyermekotthon	40	61 234 317
VEKOP-6.3.1-16-2016-00009	normál lakásotthon	62	125 435 740
VEKOP-6.3.1-16-2016-00011	normál lakásotthon	98	196 000 000

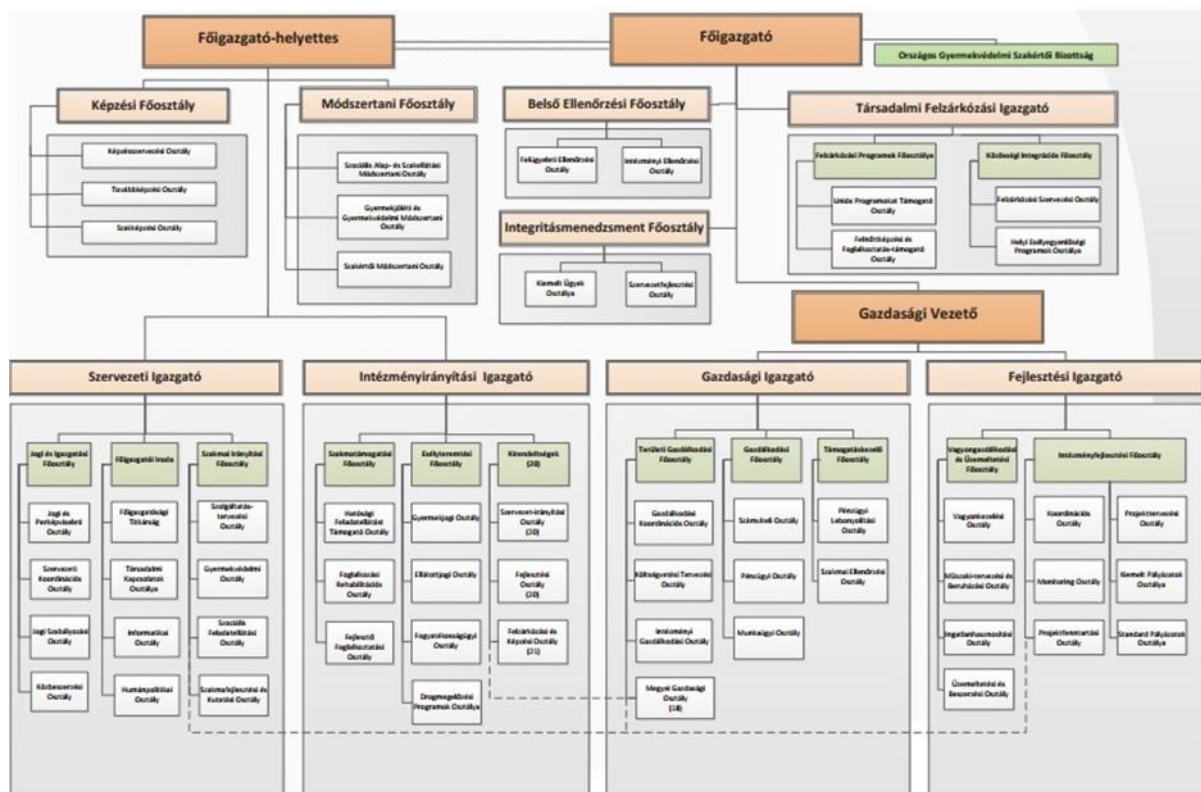
Az összes érintett férőhely összesen 490 db, a pályázatokban igényelt támogatási összeg összesen: 1.192.632.921 Ft

A pályázatok nagy száma az SZGYF feladatellátásából fakadóan természetes. Mind a szociális, mind a gyermekvédelem olyan terület, amely jelentős fejlesztési igénnyel és ebből fakadó magas pályázati potenciállal bír. Ezt felismerve alakítja ki az SZGYF

a pályázatok előkészítésével és lebonyolításával foglalkozó nagy létszámú szervezeti egységeit, amelyek jelen pályázati projekt megvalósítását is nyomon fogják követni.

A Szociális és Gyermekvédelmi Főigazgatóság felépítése

2. függelék



Forrás: 13/2017. (III. 31.) EMMI utasítás a Szociális és Gyermekvédelmi Főigazgatóság Szervezeti és Működési Szabályzatáról

A Szociális és Gyermekvédelmi Főigazgatóság Szervezeti és Működési Szabályzatáról szóló 13/2017. (III. 31.) EMMI utasítás rögzíti az SZGYF központi szerve belső szervezeti egységei, és a területi szervek (kirendeltségek) feladatait, hatásköreit.

A Fejlesztési Igazgató alá tartozik az Intézményfejlesztési Főosztály, amelynek a feladata az uniós vagy egyéb forrásból megvalósuló beruházásainak kezelése.

Az SZGYF Intézményfejlesztési Főosztályon alkalmazott kollégák a projekt támogató feladatainak koordinálásáért, illetve a projektváltozások menedzsmentjéért felel. Ennek keretében közreműködik a projekt jogi és beszerzési folyamataiban, kapcsolatot tart ezen területek szakértőivel, segítséget nyújt a támogatási- és vállalkozási/megbízási szerződések, beszerzési eljárások és dokumentációk összeállításában, továbbá a szakmai beszámolók összeállításában.

.....

A támogatási szerződés módosítását koordinálja, a projektmenedzser által megküldött támogatási szerződés módosítást véleményezi és felterjeszti jóváhagyásra az SZGYF főigazgatójának.

A pályázat előkészítésében és a projekt lebonyolításban a főosztály irányítása alá tartozó szervezeti egységek, illetve a kirendeltségek vesznek részt a későbbiekben ismertetett munkamegosztás szerint.

4.1.2. A megvalósításban részt vevő partnerek bemutatása

A pályázat **tervezésébe, előkészítésébe** bevont partnerek a következők:

- a felújítandó intézmények;
- a felújítandó intézmények lakói;
- a projekttel érintett települési önkormányzatok;
- kiemelkedő szaktudással, releváns szakmai tapasztalattal és megfelelő referenciákkal rendelkező tervezők/tervezőirodák;
- rehabilitációs szakmérnökök;
- hatóságok.

A pályázat **megvalósításába** bevont partnerek a következők:

- a felújítandó intézmények;
- a felújítandó intézmények lakói;
- a projekttel érintett települési önkormányzatok;
- kiemelkedő szaktudással, releváns szakmai tapasztalattal és megfelelő referenciákkal rendelkező tervezők/tervezőirodák;
- rehabilitációs szakmérnökök;
- kivitelezők;
- hatóságok;
- érintett civil szervezetek;
- egyházak.

A pályázat **fenntartási időszakába** bevonandó partnerek a következők:

- a felújítandó intézmények;
- a felújítandó intézmények lakói;
- a projekttel érintett települési önkormányzatok;
- a projekttel érintett települések lakossága;
- kivitelezők – az esetleges garanciális munkák miatt;
- hatóságok;

- érintett civil szervezetek;
- egyházak.

4.1.3. A projektgazdának és partnereinek a projekthez kapcsolódó tapasztalatának bemutatása

A TIOP-3.4.1.A-s konstrukcióban a bentlakásos intézmények kiváltásának célja a lakók életminőségének javítása az intézményekben uralkodó rossz infrastrukturális adottságok és a hiányos felszereltség megváltoztatása, illetve az életviszonyok humanizálása, társadalmi integrációja és modernizálása révén. A pályázatok összhangban vannak a fogyatékos személyek jogairól és esélyegyenlőségük biztosításáról szóló 1998. évi XXVI. törvénnyel, az 1993. évi III. törvénnyel és az 1257/2011. (VII.21.) Kormány határozatban megfogalmazott célkitűzésekkel, szakmai tartalommal.

4 db, egyenként körülbelül 1 Mrd Ft támogatási igényű pályázat kedvezményezettje az SZGYF és 1 db (Kalocsa) intézményi pályázat. A projektek célja nagylétszámú, bentlakásos szociális intézmények kiváltása.

TIOP-3.4.1.A-11/1-2012-0001, A *Bélapátfalvi Fogyatékosok Otthonának kitagolása*

A projekt megvalósítási időszaka: 2013.08.01-2015.11.30.

A projekt megítélt támogatása: 1.144.840.290 Ft

Kiváltott férőhelyek száma: 150

A projekt legjelentősebb tételét a megvalósítás helyszínékként szolgáló 16 ingatlanból 15 ingatlan megvásárlása, valamint valamennyi ingatlan felújítása, építése, adott esetben elbontása és új épület építése adja. A kiváltás 5 településen (Bélapátfalva, Szilvásvár, Mónosbél, Bükkszentmárton, Nagyvisnyó), összesen 16 helyszínen valósult meg 150 férőhely kiváltásával.

TIOP-3.4.1.A-11/1-2012-0002 *Az Aranysziget Otthon Szentesi Otthonának kiváltása*

A projekt megvalósítási időszaka: 2013.07.01-2015.12.15

A projekt megítélt támogatása: 1.066.845.703 Ft

Kiváltott férőhelyek száma: 90

A költségvetés legjelentősebb tételét a megvalósítás helyszínéként szolgáló 11 ingatlanból 7 ingatlan megvásárlása, valamint valamennyi ingatlan felújítása, építése, adott esetben elbontása és új épület építése adta. Az Aranysziget Otthon Szentesi Otthona Szentesre, és Nagymágocsra került kiváltásra.

TIOP-3.4.1.A-11/1-2012-0004 *Kastélykiváltás Berzencén*

A projekt megvalósítási időszaka: 2013.04.01-2015.12.15

A projekt megítélt támogatása: 1.146.804.499 Ft

Kiváltott férőhelyek száma: 120

A projekt legjelentősebb tételét a megvalósítás helyszínéként szolgáló 11 ingatlanból 3 ingatlan megvásárlása, valamint valamennyi ingatlan felújítása, építése, adott esetben elbontása és új épület építése adta. A Somogy Megyei Szeretet Szociális Otthon Berzence intézmény minden férőhelye Berzence településre került kiváltásra.

TIOP-3.4.1.A-11/1-2013-0002 *A Mérki Ápoló-Gondozó Otthon férőhely kiváltási projektje*

A projekt megvalósítási időszaka: 2013.08.01-2015.10.31.

A projekt megítélt támogatása: 1.145.789.279 Ft

Kiváltott férőhelyek száma: 102

A projekt legjelentősebb tételét a megvalósítás helyszínéként szolgáló 10 ingatlanból 6 ingatlan tulajdonjogának, valamint 3 ingatlan földhasználati jogának megvásárlása, valamint valamennyi ingatlan felújítása, építése, adott esetben elbontása és új épület építése adta. A kiváltás 3 településen (Mérk, Fábiánháza, Ökörítőfülpös), összesen 10 helyszínen valósult meg.

TIOP-3.4.1.A-11/1-2013-0001 *Kalocsa, Malom utcai bentlakásos intézmény kiváltása*

A projekt megvalósítási időszaka: 2013.07.01-2015.12.15

A projekt megítélt támogatása: 893.500.000 Ft

Kiváltott férőhelyek száma: 60

A projekt az egyes szakosított szociális és gyermekvédelmi szakellátási intézmények állami átvételéről és egyes törvények módosításáról szóló 2012. évi CXCV. törvény módosításáról szóló 2013. évi CLXXXIV. törvény alapján a jogelőd Kalocsa Város Önkormányzatától a fejlesztéssel érintett Kalocsai Szociális Szakellátási Központhoz került, tehát a projektet 2014. január 1-je óta az intézmény - jelentős SZGYF segítséggel - valósította meg.

A Kalocsai Szociális Szakellátási Központ kiváltása 7 ingatlan bevonásával Kalocsán valósult meg.

A TIOP-3.4.2-11/1 konstrukció önkormányzati, állami, egyházi, non-profit fenntartású bentlakásos intézmények korszerűsítésére irányult. A kiírás kapcsán az SZGYF 3 db – szociális intézményi ellátás korszerűsítését célzó – projektet valósított meg:

TIOP-3.4.2-11/1-2012-0120 A Zala Megyei Integrált Szociális Intézmény III. számú telephelyének korszerűsítése

A projekt megvalósítási időszaka: 2013.09.02-2014.09.30

A projekt megítélt támogatása: 180.000.000 Ft

Korszerűsített férőhelyek száma: 85

A fejlesztésben a Zala Megyei Integrált Szociális Intézmény III. sz. telephelye (3. sz. Idősek Otthona) volt érintett. A projekt lényeges elemei a következők voltak: az ellátottak és a gondozottak felkészítése a fejlesztéssel járó változásokra, az időskori internethasználat lehetőségeinek megteremtése, az elhasználódott és korszerűtlenné vált épület külső és belső átalakításával az ellátást igénybevevők életminősége, a dolgozók munkakörülményeinek javítása, az idős emberek megfelelő ellátása.

A projekt sikeres megvalósításához, a kivitelezési költségekhez az SZGYF-nek 35.536.714,- Ft többletforrást kellett biztosítania.

TIOP-3.4.2-11/1-2012-0225 Bácsborsódi „Őszi Napfény” Integrált Szociális Intézmény korszerűsítése, férőhely bővítése

A projekt megvalósítási időszaka: 2013.12.01-2015.09.30

A projekt megítélt támogatása: 140.786.192 Ft

Korszerűsített férőhelyek száma: 43

A szakmai terv alapján a pályázatban 43 szenvedélybeteg ellátó férőhely korszerűsítése, valamint az intézmény további 7 férőhellyel történő bővítése történt volna. Az 1993. évi III. törvény 140/P. § (1) bekezdés szerint 2013. január 1-jét követően fogyatékos, pszichiátriai és szenvedélybeteg személyek ápolást-gondozást nyújtó intézményi ellátása céljából új férőhelyeket csak támogatott lakhatás formájában lehet létrehozni. A jogszabály módosítás miatt a projektterv átdolgozása, valamint műszaki tartalom csökkentése vált szükségessé. A projekt szakmai terve úgy módosult, hogy a projektben csak a már meglévő 43 férőhely korszerűsítése valósult meg. A 7 férőhely létrehozásának elmaradása, a projektben tervezett épületbővítés, és eszközbeszerzés sorokról összesen 35 millió Ft támogatás-megvonását eredményezett.

A projekt sikeres megvalósításához, a kivitelezési költségekhez az SZGYF-nek 17.481.822,- Ft többletforrást kellett biztosítania.

TIOP-3.4.2-11/1-2012-0267 Lakóotthonok korszerűsítése a Békés Megyei Hajnal István Szociális Szolgáltató Centrumban

A projekt megvalósítási időszaka: 2013.09.02-2014.09.30

A projekt megítélt támogatása: 36.836.991 Ft

Korszerűsített férőhelyek száma: 32

Az ápoló-gondozó célú lakóotthonokban felnőtt értelmi fogyatékos személyek számára biztosított a teljes körű ellátás. A projekt megvalósítása során az alábbi tevékenységek valósultak meg: az épületek nyílászáróinak cseréje, kazánok, bojlerok cseréje, teljes fűtési rendszer cseréje, vizesblokkok felújítása, bútorzat, berendezési, híradástechnikai, szórakoztató elektronikai eszközök, háztartási gépek cseréje, internethasználatához szükséges számítógépek beszerzése.

A projekt sikeres megvalósításához, a kivitelezési költségekhez az SZGYF-nek 1.887.446,- Ft többletforrást kellett biztosítania.

4.2.A MEGVALÓSÍTÁS, PROJEKTIRÁNYÍTÁS ÉS A FENNTARTÁS SZERVEZETE

Téma	Feladat	Felelős
Projekt indítás lépései	Projekt regisztrációs adatlap elkészítése	Megyei Kirendeltségi igazgató
	Véleményezése, módosítása, jóváhagyása	IFF főosztályvezető
	Vezetői döntés a projekt indításról	Főigazgató
	Projekt megvalósítására kijelölt felelős szervezeti egység vezetője részére meghatalmazás készítése, jóváhagyatása a projekt képviselőjéhez	IFF főosztályvezető
Gazdálkodási jogkörök, feladatkörök meghatározása	Gazdálkodási jogkörhöz kapcsolódó kötelezettségvállaló, teljesítésigazoló, utalványozó kijelölése	Főigazgató
	Gazdálkodási jogkörhöz kapcsolódó pénzügyi ellenjegyző, érvényesítő kijelölése (gazdasági vezetői hatáskör)	Gazdasági vezető
	Amennyiben a projekt végrehajtásáért felelős szervezeti egység által javasolt személynek nincs felhatalmazása, akkor a meghatalmazó levél elkészítése és jóváhagyatása	IFF főosztályvezető, főigazgató
	Munkaszám generálás - kódképzés	IFF, Koordinációs Osztály osztályvezető
	EcoSTAT munkaszám törzsében történő rögzítés	GFO Koordinációs osztályvezető
	Munkaszámról érintettek tájékoztatása és a kötelező használat elrendelése	IFF, Koordinációs Osztály osztályvezető
	EU-s célelszámolási számla nyitás/módosítás/törlés kezdeményezése az EMMI-nél	IFF, Koordinációs Osztály osztályvezető
	MÁK értesítő levél beérkezését követően rögzítés az EcoSTATban	GFO Koordinációs osztályvezető

Téma	Feladat	Felelős
	EU-s célelszámolási számla nyilvántartásával kapcsolatos feladatok (analitika)	IFF, Koordinációs Osztály osztályvezető
	EU célelszámolási számla bejelentő/aláíró kartonok ügyintézése	GFO Pénzügyi osztály
	ELEKTRA tanúsítvány (GIRO) bejelentések	IFF, Koordinációs Osztály osztályvezető
	Esetleges fedezetigazolás kiadása, módosítása, törlése előirányzat módosítás kötelezettség vállaláshoz	Gazdasági vezető
	Saját hatáskörű előirányzat módosítás és munkaszámra könyvelés bevétel és kiadás esetén	Megyei Kirendeltség pénzügyi vezetője, GFO, Gazdasági igazgató
	SZGYF forrás esetén saját hatáskörű előirányzat átcsoportosítása és munkaszámra könyvelés	Megyei Kirendeltség pénzügyi vezetője, GFO, Gazdasági igazgató
	Utalás a projekt EU célelszámolási számláján történő tranzakciók kezelése, lebonyolítása	Megyei Kirendeltség pénzügyi vezetője, GFO, gazdasági igazgató, projekt pénzügyi vezetője,
	A bér számfejtéshez szükséges dokumentumok biztosítása	GFO, munkaügyi osztályvezető
	Bérszámfejtés	GFO, munkaügyi osztályvezető
	Bér után járó adó, járulék fizetések intézése, bizonylatok biztosítása	GFO, munkaügyi osztályvezető
Projekt előkészítése	Szakmai dokumentumok elkészítése	SZIF főosztályvezető, IFF főosztályvezető, Megyei Kirendeltség kirendeltségi igazgató, érintett intézmény igazgató
	Költségvetés megtervezése	IFF főosztályvezető, Megyei Kirendeltség, kirendeltségi igazgató, érintett intézményigazgató
	Költségvetés jóváhagyása	GFO, Gazdasági igazgató, Főigazgató

.....

Téma	Feladat	Felelős
	Beszerzések lebonyolítása	Vagyongazdálkodási és Üzemeltetési Főosztály főosztályvezető, IFF főosztályvezető
	Indikatív árajánlatok beszerzése	IFF főosztályvezető, Megyei Kirendeltség, kirendeltségi igazgató, érintett intézményigazgató
	Szakmai terv készítése	Vállalkozó, IFF főosztályvezető, érintett intézményigazgató
	Ingatlanokkal kapcsolatos ügyintézés	Vagyongazdálkodási és Üzemeltetési Főosztály főosztályvezető, Megyei Kirendeltség kirendeltségi igazgató
	Pályázat benyújtása	IFF főosztályvezető, Megyei Kirendeltség, kirendeltségi igazgató,
Projekt szakmai megvalósítás tevékenységei	Támogatási szerződés előkészítése	IFF főosztályvezető, Megyei Kirendeltség, kirendeltségi igazgató,
	Támogatási szerződés aláírása	Főigazgató
	Támogatási szerződés módosításainak összeállítása	Megyei Kirendeltség kirendeltségi igazgató, projektmenedzser, pénzügyi vezető
	Támogatási szerződés módosítások felülvizsgálata, benyújtása	IFF főosztályvezető
	Projektmenedzsment megbízása	IFF főosztályvezető, Megyei Kirendeltség, kirendeltségi igazgató,
	Szakmai vezető megbízása	IFF főosztályvezető, Megyei Kirendeltség, kirendeltségi igazgató,
	Beszerzések/közbeszerzések lebonyolítása	Vállalkozó, Megyei Kirendeltség kirendeltségi igazgató, projektmenedzser

Téma	Feladat	Felelős
	Projektmenedzsment feladatok elvégzése (pl. kifizetési kérelem összeállítása és benyújtása; munkafolyamatok koordinálása; adminisztráció vezetése; pályázati dokumentáció összeállítása stb.)	projektmenedzser, pénzügyi vezető
	Szakmai vezetői feladatok elvégzése (pl. változásra felkészítő programok stb.)	Kálna Richárdné szakmai vezető
	Alapító okirat módosítása	SZIF, Gulyásné Kovács Erzsébet mb. főosztályvezető
	Engedélyek beszerzése	Nagyné Szűcs Katalin projektmenedzser, Géczi György pénzügyi vezető
	Záróbeszámoló összeállítása és benyújtása	Nagyné Szűcs Katalin projektmenedzser, Géczi György pénzügyi vezető. Borsod-Abaúj-Zemplén Megyei Kirendeltség, Radomszki Lászlóné kirendeltségi igazgató
Projekt pénzügyi megvalósítás tevékenységei	számla befogadás - érvényesítés	pénzügyi vezető
	szakmai teljesítésigazolás	Megyei Kirendeltség kirendeltségi igazgató
	pénzügyi teljesítésigazolás	pénzügyi vezető
	utalás a projekt EU célelszámolási számláról - utalványozás	pénzügyi vezető
	könyvelés az EcoSTAT rendszerben	pénzügyi vezető
	áfa bevallás	pénzügyi vezető, GFO osztályvezető
	aktiválás	pénzügyi vezető, GFO osztályvezető
Fenntartás	Fenntartási jelentések összeállítása	IFF főosztályvezető, Megyei Kirendeltség, kirendeltségi igazgató, érintett intézmény igazgató
	Módosítási kérelmek összeállítása, benyújtása	IFF főosztályvezető, Megyei Kirendeltség, kirendeltségi

.....

Téma	Feladat	Felelős
		igazgató

A projektet az SZGYF saját erőforrására támaszkodva kívánja menedzselni. Az SZMSZ-e szerint az SZGYF fejlesztési igazgatósága alá tartozó szervezeti egységek készítik elő a pályázatokat és koordinálják a projekteket. A koordináció azonban jelen pályázat esetében elsősorban felügyeleti jellegű, a projekt megvalósításával kapcsolatos koordinatív, pénzügyi és adminisztratív feladatainak ellátását a kirendeltségek munkatársai végzik, az SZGYF kijelölt munkatársa pedig a projekt előrehaladását követi nyomon, illetve a feladatkörébe utalt feladatokat látja el a projekttel összefüggésben.

A projekt menedzsmentjében az alábbi szereplők vesznek részt:

Kirendeltség részéről	SZGYF részéről
Nagyné Szűcs Katalin - Projektmenedzser	
Géczi György - Projekt pénzügyi vezető	
Kálna Richárné - Szakmai vezető	

Projektmenedzsment szervezet

A szervezet feladatainak ismertetése

Projektmenedzser

A legalább heti 10 órában, közvetlenül a kirendeltség-vezető alatt alkalmazott belső projektmenedzser feladata a projektben:

- Felelős a projekt sikeres, támogatási szerződésnek megfelelő megvalósításáért, a vonatkozó eljárásrendek betartásáért. A projekt operatív irányítását végzi, a projekt határidőre történő előkészítését és lebonyolítását koordinálja, ennek keretében gazdálkodik a projekt megvalósításához szükséges erőforrásokkal, a rendelkezésre álló pénzügyi- és időkerettel.
- Kapcsolatot tart a közreműködő szervezeti feladatokat ellátó irányító hatóság szakmai részlegével, illetve a projektkoordinátorával
- Eleget tesz a támogatási szerződésben és a vonatkozó jogszabályokban foglaltaknak az előrehaladási jelentéssel, az információnyújtással, és az

ellenőrzési jogkörök biztosításával, továbbá a projekt dokumentálásával kapcsolatban.

- Koordinálja a projekt kockázatelemzését, kockázat- és változáskezelését.
- Koordinálja és kontrollálja a vállalkozási szerződésekben foglaltak határidőre történő teljesülését, teljesítés esetén koordinálja a teljesítésigazolási és kifizetési folyamatot.
- Biztosítja a kommunikációs és PR munkához szükséges információkat a projekt előrehaladásával és kockázataival kapcsolatban.
- Részt vesz valamennyi, a projektet érintő szakmai és vezetői megbeszélésen.
- Felügyeli a beszerzési eljárásokat.
- Felelős a nyertes szállítókkal kötendő szerződések megkötéséért, a teljesítésigazolások kiállíttatásáért.
- Átfogó felelősséggel tartozik a projekt határidőn belüli, költségkereten belüli és az előre meghatározott minőségi kritériumokon belüli, azaz a projekt támogatási szerződése szerinti eredményes megvalósításért az alábbiak szerint:
 - A hatáskörébe tartozó operatív szintű döntéseket meghozza a projektet érintő döntésekről a többi szereplőt tájékoztatja.
 - Felügyeli és jelzi a projektmenedzsment tagjai, illetve a projekt egyéb szereplői felé, amennyiben a munkájukban hiba, probléma, csúszás következik be.
 - A stratégiai szintű kérdéseket, problémákat határidőben jelzi a felettesei felé. Felelős a felettes projekttagok és az általuk kijelölt személyek írásbeli és szóbeli informálásáért a projekt előrehaladásáról, problémáiról, illetve az eskalált stratégiai döntés, illetve operatív szinten nem kezelhető kérdések ismertetéséért.
 - Amennyiben a projekt megvalósítás során tapasztalja, hogy valamely tevékenység/döntés nincsen összhangban a projekt támogatási szerződésének tartalmával, haladéktalanul jelzi az esetleges módosítási igényt.
 - A támogatási szerződés módosítása esetén a módosítást előkészíti és megküldi az Intézményfejlesztési Főosztálynak.
- Felelős a projekt nyilvánosságot biztosító, esélyegyenlőségi és fenntarthatósági vállalásainak teljesüléséért;
- A nyilvánosságot biztosító tevékenységek elvégzését figyelemmel kíséri és ellenőrzi, bekéri az illetékesektől a nyilvánosságot biztosító tevékenységek elvégzésének dokumentumait (pl. újságcikk, riport hanganyaga, előadás vázlatok, jelenléti ívek). Illetve amennyiben szükséges, információt szolgáltat a nyilvánosságot biztosító tevékenységet végző személyeknek írásban a projektről. Az esélyegyenlőségi és fenntarthatósági vállalásokat jelzi azok elvégzéséért felelős személyek felé, és beszámolót kér tőlük arra vonatkozóan, hogy a vállalások teljesülése hogyan halad előre, konkrét

.....

adatokkal, számításokkal, háttérdokumentumokkal alátámasztva. A nyilvánosságot biztosító tevékenységek elvégzését igazoló dokumentumok és az esélyegyenlőségi és fenntarthatósági vállalások beszámolóí lefűzésre kerülnek a projektdossziében. A nyilvánosság vonatkozásában fokozottan együttműködik a felelőssel.

Projekt pénzügyi vezető

A legalább heti 10 órában alkalmazott belső pénzügyi vezető a projekt projektmenedzsment szervezet tagjaként (közvetlenül kirendeltség-vezető alatt) felelős a pénzügyi jellegű adminisztrációs feladatok határidőre történő elvégzéséért, a döntéshez szükséges információk és háttéranyagok, egyéb dokumentumok biztosításáért. Felelős a projekt pénzügyi tevékenységével kapcsolatos adminisztratív feladatokért, a számviteli és egyéb jogszabályok betartásáért, a szabályszerű könyvvitel és pénzügyi rend kialakításáért és fenntartásáért a projekt kapcsán. Felelős a projekt mindennapi likviditásának felügyeletéért, illetve az elszámolások, valamint a projekt beszámolóí pénzügyi részének elkészítéséért.

A pénzügyi vezető köteles megismerni a projekt előkészítésére és végrehajtására vonatkozó dokumentumokat, így különösen a támogatási szerződést és mellékleteit, az SZGYF közbeszerzési szabályzatát, foglalkoztatási és javadalmazási szabályzatát, kötelezettségvállalási és utalványozási szabályzatát, továbbá az SZGYF releváns szabályzatait.

A projekt költségvetéséhez tartozó pénzügyi feltételek biztosítása során a pénzügyi vezetőnek figyelembe kell vennie egyrészt a pályázati útmutatóban és mellékleteiben, illetve a támogatási szerződésben foglaltakat, másrészt a releváns jogszabályokat, így különösen:

- 272/2014. (XI.5.) Korm. rendelet a 2014-2020 programozási időszakban az egyes európai uniós alapokból származó támogatások felhasználásának rendjéről,

A pénzügyi vezető feladata a projektben elsősorban a folyamatos likviditás biztosítása, pénzügyi előrejelzések készítése, illetve a költségtervezés az alábbiak szerint:

- nyomon követi a pénzügyi tervek teljesülését, nyilvántartást vezet, igény esetén beavatkozik;
- kapcsolatot tart közreműködő szervezeti feladatokat ellátó irányító hatóság pénzügyi részlegével;
- a közreműködő szervezeti feladatokat ellátó irányító hatóság felé benyújtott kifizetési kérelmek menedzselése;
- ellenőrzi a projekt számláit;

- részt vesz a teljesítés-igazolások előkészítésében a szerződésekben leírtakat, illetve a teljesítéshez tartozó pénzügyi keretet figyelembe véve;
- részt vesz a támogatási szerződés módosításának előkészítésében és a projektfelelősnek történő megküldésében;
- részt vesz a projekt előrehaladási jelentéseinek és kifizetési igényeinek elkészítésében, a pénzügyi vonatkozású részeket felelősen és a követelményeknek megfelelően előkészíti, és megküldi a projektmenedzser részére;
- részt vesz a záró ellenőrzésen.

Szakmai vezető (nem projektmenedzserment költségen kerül elszámolásra)

A heti 10 órában alkalmazott belső szakmai vezető felelős a projekt szakmai irányításáért, a megvalósítás jogszabályoknak, normáknak és egyéb előírásoknak való megfeleléséért és magas színvonaláért.

A projekt tervezése, előkészítése során felel azért, hogy az elkészült szakmai terv, szakmailag teljes mértékben megfeleljen a szakágazati jogszabályi előírásoknak, sztenderdeknek és az SZGYF alapító okiratában, valamint az érintett pályázatok célkitűzéseiben foglalt követelményeknek. A projekt megvalósítása során biztosítja, hogy a projekt szakmailag megfelelő, magas színvonalon valósuljon meg, továbbá, hogy a szakmai tartalom megegyezzen a szakmai tervben rögzítettekkel. A projekt során felmerült szakmai változtatási, módosítási igényeket felülvizsgálja, szükség esetén módosítását kezdeményezi. A projekt során tudomására jutó, felelősségi-, vagy feladatkörét meghaladó szakági jellegű információkat, problémákat a projektkoordinátor felé hivatalosan továbbítja.

További feladatai:

- felelős a projektben foglalt képzési, lakossági érzékenyítési, beruházási tartalom maradéktalan megvalósulásáért, támogatja a projektmenedzser munkáját;
- felügyeli az átadás-átvétel folyamatait, a képzéseket folyamatos figyelemmel kíséri és ellenőrzi;
- részt vesz a projekt szakmai beszámolóinak elkészítésében;
- elvégzi a projektmenedzser által megjelölt egyéb, a projekt keretében felmerülő szakmai feladatokat;
- részt vesz a záró ellenőrzésen.

5. A NYILVÁNOSSÁG BIZTOSÍTÁSA, KOMMUNIKÁCIÓS TEVÉKENYSÉG

5.1. A KOMMUNIKÁCIÓS TEVÉKENYSÉGEK ÖSSZEFOGLALÓ LEÍRÁSA

A projekt keretében megvalósuló kommunikációs tevékenység célja, hogy a projektet és annak eredményeit minél szélesebb körben ismertté tegyék. A kommunikációs eszközök segítségével tájékoztatást nyújtunk a nyilvánosság, a döntéshozók és a célcsoportok számára a folyamatban lévő vagy megvalósult projektelemekről, és arról a tényről, hogy EU támogatásból valósult meg a projekt. A projekt megvalósítása során végzett kommunikációs tevékenységet a hatályos jogszabályokban meghatározott tájékoztatási és nyilvánossági kötelezettségeknek eleget téve kívánjuk végrehajtani. A kommunikáció fő célja az európai uniós források átlátható felhasználásának biztosítása, és a projekt ismertségének és elfogadhatóságának növelése. Kiemelt fontosságú a kommunikáció a hátrányos helyzetű célcsoportok társadalomba történő integrálása és közösségi alapú ellátási formák kialakítása esetén, hiszen társadalmilag érzékeny problémát kíván megoldani, ezáltal fontos, hogy a beruházás megkezdésekor a projekt már társadalmi elfogadottságot élvezzen. A projekt nyilvánosságának biztosítását a projektmenedzsment tagjaként az nyilvánosságért felelős munkatárs szervezi és koordinálja.

5.2.A CÉLCSOPORTOK ÉS AZ ÉRINTETTEK KOMMUNIKÁCIÓS SZEMPONTÚ ELEMZÉSE, KOMMUNIKÁCIÓS ÜZENETEK MEGFOGALMAZÁSA

Az intézményi infrastrukturális fejlesztésre irányuló projekt kommunikációs tevékenységei két csoportra bonthatók; a kötelező tájékoztatásra és nyilvánosságra vonatkozó, továbbá a célcsoport számára folytatott kommunikációra. Előbbi a projekt célját kívánja megismertetni a nyilvánossággal esetenként építő jellegű társadalmi vitát generálva, mely során a probléma közbeszédbe, köztudatba kerülésével nőhet a célcsoport, valamint speciális életformájuk elfogadása. Utóbbi, azaz a célcsoport számára biztosított kommunikáció célja a megváltozott élethelyzetre való felkészítés, képzés, körülményekhez való alkalmazkodás és nem utolsósorban a támogató attitűd kialakulásának elősegítése. A célcsoport felé irányuló kommunikáció kialakításában szorosan együttműködünk a Szociális intézményi férőhely kiváltási szakmai koordinációs műhellyel a megfelelő eszközök azonosítása és alkalmazása céljából.

A projekt közvetlen célcsoportja a gyermekvédelmi szakellátás keretében ellátott gyermekek, fiatal felnőttek és a velük foglalkozó szakemberek, valamint másodlagos célcsoportként az őket körülvevő mikro- és makro környezet tagjai kerülnek bevonásra. Ebbe beletartoznak mind a közvetlen hozzátartozók, szomszédok, a település teljes lakossága, a szolgáltatások igénybevétele és ügyintézés közben velük interakcióba lépő emberek, továbbá az érintett intézmények szakmai, kisegítő,

és ápoló-gondozó munkatársai. Az ápoló-gondozó, és kisegítő munkatársak informálása az adott intézmény közreműködésével, majd oktatások, képzések lebonyolításán keresztül tervezzük, mivel a projekt megvalósítását követően számukra felújított munkakörnyezetben és lényegesen specializáltabb körülmények között végzik majd munkájukat. A szociális alapszolgáltatások ügyintézői és munkatársai tájékoztatása szintén elengedhetetlen, mivel a különleges bánásmódot igénylő emberekkel másfajta együttműködés és kommunikáció lefolytatása szükséges, amely sikeres megvalósulása önálló ügyintézési és életviteli szokásokat generálhat. Sok esetben az érintettek felé történő megfelelően időzített hatékony kommunikáció feloldhatja az ellenállásokat és az elutasító magatartást. A közvetett makrokörnyezet számára elsősorban tájékoztató jellegű információkkal elegendő szolgálni annak érdekében, hogy képet kapjanak az intézkedésekről. Nem csak a projekt megvalósítása során törekszünk figyelembe venni a környezetvédelmi és esélyegyenlőségi szempontokat, de azok nyilvánosság felé történő kommunikálására is nagy hangsúlyt fektetünk. Mindezekon felül a kommunikációnkban a fizetett média-megjelenések célja az uniós támogatás segítségével megvalósuló fejlesztés ismertségének a növelése, lényegesen nagyobb elérésszámot generáló platformon keresztül.

Projektünk **közvetlen célcsoportjai** a projekt megvalósítása során létrejött eredmények közvetlen használói, az alábbiak szerint:

1. Gyermekvédelmi szakellátás keretében ellátott gyermekek, fiatal felnőttek és a velük foglalkozó szakemberek

A közvetlen célcsoportot elsősorban nem a beruházás indokoltságáról kell tájékoztatni, hanem arról, hogy a fejlesztés milyen hatással lesz életükre. Ennek érdekében a projekt teljes időtartama alatt szükséges annak az üzenetnek a közvetítése, hogy a felújított intézmény által a jelenleginél kedvezőbb élet- és munkakörülményeket teremtenek.

A közvetlen célcsoport tájékoztatása során folyamatosan információt kell nyújtani a beruházásról, hogy az ellátottak és a munkatársak is magukénak érezzék a fejlesztést.

A fenti üzenetek közvetítése elsősorban a munkatársak és a kirendeltség feladata személyes tájékoztatókon keresztül.

A közvetett célcsoport azon személyek köre, akik nem a projekt eredményeinek közvetlen használói, de összetett mechanizmusokon keresztül a projekt eredményei és hatásai helyzetüket befolyásolják:

1. Az ellátott gyermekek kapcsolattartásra jogosult hozzátartozói, a fejlesztéssel érintett település helyi társadalma.

A hozzátartozókat a projekt indításakor személyesen és írásban is érdemes tájékoztatni a tervezett változásokról, hangsúlyozni, hogy a tervezett változások kedvezően hatnak az ellátottak életére. A beruházásról érdemes folyamatos tájékoztatást nyújtani a honlapon keresztül.

A jelenlegi intézmény 1972 óta nyújt bentlakásos ellátást életkoruk, fogyatékoságuk vagy tartós betegségük miatt különleges ellátást igénylő személyek részére. A helyi lakosság és a környező települések számára megszokott az intézmény megléte, de a velük folytatott megfelelő kommunikáció nagymértékben befolyásolhatja a projekt sikerességét és a szolgáltatás befogadását.

A közvetett célcsoport számára megfogalmazott üzenetek az, hogy a hozzátartozók részére kedvezőbb látogatási körülmények kerülnek kialakításra.

Az érintettek részére az elsődleges üzenet, hogy a beruházás az eredeti terveknek megfelelően, szabályszerűen és meghatározott időkeretben lezajlik.

5.3. KOMMUNIKÁCIÓS ESZKÖZÖK AZONOSÍTÁSA

Mivel a projekt keretében több típusú tevékenység valósul meg, ezért a nagyobb kommunikációs eszközigenyű infrastrukturális beruházáshoz megfelelő eszközöket használjuk. A nyilvánosság érdekében mind a projekt előkészítési időszakára, mind a megvalósítási, és a projekt megvalósítását követő szakaszra a célokhoz és célcsoportokhoz leginkább illeszkedő kommunikációs eszközök megválasztására törekedtünk.

A KTK előírásai alapján a projektkommunikáció szakaszainak megfelelően a projektben kötelezően megvalósítandó tájékoztatási feladatokat az alábbiak szerint tervezzük.

Kommunikációs szempontból a projekt fizikai megkezdéséig bezárólag **előkészítési szakasról** beszélünk. Ebben az időszakban a projekt kommunikációs tevékenységének célja, hogy a projekt megvalósítása során alkalmazandó kommunikációs eszközöket és azok időbeni ütemezését megtervezzük, valamint, hogy a tervezett fejlesztésről a lakosságot és az érintett célcsoportokat tájékoztassuk a társadalmi elfogadottság erősítése érdekében.

A szakasz kommunikációs feladatai:

- Kommunikációs terv készítése.

.....

A kommunikációs terv a projekt életútjához kapcsolódó kommunikációs tevékenységeket, azok időbeni ütemezését és az eszközökhöz rendelt költségeket tartalmazza.

- Az SZGYF működő honlapján a projekthez kapcsolódó tájékoztató megjelenítése és folyamatos frissítése a projekt fizikai zárásáig.

A honlapon megjelenítendő tartalmi elemek:

- a kedvezményezett neve,
 - a projekt címe,
 - a szerződött támogatás összege,
 - a támogatás mértéke (%-ban),
 - a projekt tartalmának bemutatása,
 - a projekt tervezett befejezési dátuma (ha megvalósult, akkor a tényleges befejezés)
 - projekt azonosító száma.
- A honlapon megjelenítendő arculati elemek, az ún. infóblokk:
 - Széchenyi 2020 grafikai elem,
 - Széchenyi 2020 logó,
 - EU-logó és az Európai Unió kiírás,
 - Magyar kormány logó,
 - A támogató alap(ok)ra vonatkozó utalás,
 - „Befektetés a jövőbe” szlogen.

A **projekt megvalósítási szakasza** kommunikációs szempontból a projekt fizikai megkezdésétől a projekt fizikai befejezéséig tart. Ebben az időszakban a projekt kommunikációs tevékenységének célja, a fejlesztés, illetve egyes mérföldköveinek megismertetése a széles közvéleménnyel.

A szakasz kommunikációs feladatai:

- Sajtóközlemény kiküldése a projekt indításáról és a sajtómegjelenések összegyűjtése.

A sajtóközlemény a sajtó és azon keresztül a széles közvélemény számára, a fejlesztésről a projektgazda által készített tájékoztató anyag. A konkrét feladat a sajtólista összeállítása és azon keresztül a médiumok tájékoztatása. A közleményt a helyi médiumokhoz, az illetékes szaksajtóhoz és az MTI-hez tervezzük eljuttatni.
- A beruházás főhelyszínén „B” típusú tájékoztató tábla (3000 mm x1500 mm) elkészítése és elhelyezése, a többi kevésbé frekvenciált helyszínen „C” típusú tájékoztató táblák elhelyezése (594 x 420 mm)

A tájékoztató táblák feladata a lakosság figyelmének felhívása az adott helyen megvalósuló európai uniós fejlesztésről és a források átlátható felhasználásáról.

A tábla kötelező elemei:

- a projekt címe,
- a projekt célja,
- a kedvezményezett neve,
- támogatási szerződés/támogatási okirat szerinti támogatási összeg,
- projekt azonosítószáma,
- a kötelező arculati elemek.
- Kommunikációs célra alkalmas fotódokumentáció készítése.

A projekt megvalósítást követő szakasza kommunikációs szempontból a projekt fizikai befejezésétől a projekt pénzügyi zárásáig tart, melynek feladatai:

- A sajtóközlemény a sajtó és azon keresztül a széles közvélemény számára, a fejlesztésről készített tájékoztató anyag. A közleményt a helyi médiumokhoz, az illetékes szaksajtóhoz tervezzük eljuttatni.
- TÉRKÉPTÉR feltöltése a projekthez kapcsolódó tartalommal.
- A térinformatikai kereső-adatbázis komplex szolgáltatásokkal áll az európai uniós forrásokból megvalósuló projektek iránt érdeklődő nyilvánosság rendelkezésére. A www.palyazat.gov.hu honlapon elérhető felületen az alábbi, projektekkel kapcsolatos információk megjelenítését tervezzük:
 - projekthez kapcsolódó leírást,
 - kommunikációs célú, nyomdai felhasználásra alkalmas képet,
 - projektről készült videót.
- A beruházás helyszínén „D” típusú emlékeztető tábla elkészítése és elhelyezése, vagy a korábban kihelyezett táblák kint hagyása

Feladatok		150-500 M Ft
1.	Kommunikációs terv készítése	x
2.	A kedvezményezett működő honlapján a projekthez kapcsolódó tájékoztató (esetleg aloldal) megjelenítése a projekt pénzügyi zárásáig (csak a meglévő honlaphoz kapcsolódó aloldal számolható el)	x
3.	Sajtóközlemény kiküldése a projekt indításáról és a sajtómegjelenések	x

.....

	összegyűjtése	
4.	A beruházás helyszínén „A”vagy „B” vagy „C” típusú tájékoztató tábla elkészítése és elhelyezése	B
5.	Kommunikációs célra alkalmas fotódokumentáció készítése (csak professzionális fotó költsége számolható el)	x
6.	Sajtóközlemény kiküldése a projekt zárásáról és a sajtómegjelenések összegyűjtése (nem elszámolható)	x
7.	TÉRKÉPTÉR feltöltése a projekthez kapcsolódó tartalommal (ingyenes, nem elszámolható)	x
8.	A beruházás helyszínén „D” típusú emlékeztető tábla elkészítése és elhelyezése	D

5.4. Kommunikációs ütemterv

A kommunikációs ütemtervben meghatároztuk a kommunikációs feladatokat, eszközöket, csatornákat, illetve az elérendő célcsoportot és a kommunikáció ütemezését.

Időpont	Feladat	Cél	Célcsoport	Eszköz	Szereplők
Projekt előkészítő szakasza	Kommunikációs terv kidolgozása, egyeztetése	A projekt megvalósítása során alkalmazandó kommunikációs eszközök és azok időbeni ütemezésének megtervezése	A projektben résztvevők	Email, internet, személyes egyeztetések	SZGYF, lakosság, Önkormányzatok, célcsoport, együttműködő partnerek (FSZK)
Szerződéskötés után	Tájékoztatás a projekt elindításáról	A lakosság és az érintett célcsoportok tájékoztatása a projektről	Lakosság, érintett célcsoportok	SZGYF honlap	SZGYF
Szerződéskötés után	„B és C” típusú információs táblák kihelyezése	A lakosság és az érintett célcsoportok tájékoztatása a projektről	Lakosság, érintett célcsoportok	„B és C” típusú tábla	SZGYF
Megvalósítás félidejében	Sajtóközlemények kiadása, elért eredmények kommunikációja	A lakosság és az érintett célcsoportok tájékoztatása a projektről	Lakosság, érintett célcsoportok	Sajtóközlemények	SZGYF
Megvalósítás során rendszeresen	Sajtómegjelenések összegyűjtése és elemzése	A fejlesztés, ill. egyes mérföldköveinek megismertetése a széles közvéleménnyel	Lakosság, érintett célcsoportok	Nyomtatott és elektronikus médiumok	SZGYF
Megvalósítás során rendszeresen	Fotódokumentáció készítése	A fejlesztés, ill. egyes mérföldköveinek megismertetése a széles közvéleménnyel	Lakosság, érintett célcsoportok	Fényképek	SZGYF
Projekt zárásakor	Sajtóközlemény kiküldése a projekt zárásáról	A lakosság és az érintett célcsoportok tájékoztatása a	Lakosság, érintett célcsoportok	Sajtóközlemény	SZGYF

Időpont	Feladat	Cél	Célcsoport	Eszköz	Szereplők
		projektről			
Projekt zárásakor	TÉRKÉPTÉR feltöltése	A lakosság és az érintett célcsoportok tájékoztatása a projektről	Lakosság, érintett célcsoportok	Fényképek, tájékoztató leírás a projektről	SZGYF