

SZOCIÁLIS ÉS GYERMEKVÉDELMI FŐIGAZGATÓSÁG

GYERMEKOTTHONOK KIVÁLTÁSA, GYERMEKOTTHONOK  
KORSZERŰSÍTÉSE, HIÁNYZÓ GYERMEKOTTHONI KAPACITÁSOK  
LÉTREHOZÁSA

VEKOP-6.3.1-16

**„Egy szebb otthonért” Lakásotthoni  
férőhelyek minőségi fejlesztése a  
Fővárosban**

MEGVALÓSÍTHATÓSÁGI TANULMÁNY



**Hajdú & Harmat Menedzsment Kft.**

7621 Pécs, János u. 8.

Adószám: 25584675-2-02

Cégjegyzékszám: 02-09-082294

<b>1. HELYZETÉRTÉKELÉS</b> .....	<b>3</b>
1.1. A projekt gazdasági, társadalmi és környezeti háttérének bemutatása.....	3
1.2. A projekt indokoltsága.....	8
1.2.1. A projekt szükségességét alátámasztó probléma bemutatása.....	8
1.2.2. Szakmapolitikai, jogi háttér.....	16
<b>2. A PROJEKT CÉLJAI ÉS TEVÉKENYSÉGEI</b> .....	<b>20</b>
2.1. A projekt céljainak meghatározása.....	20
2.2. A fejlesztések célcsoportjai, az érintettek köre, a fejlesztések hatásterülete.....	23
2.3. Az elérendő célokhoz szükséges tevékenység bemutatása.....	29
2.4. Indikátorok, műszaki szakmai tartalomhoz és a mérőföldkövekhez kapcsolódó mutatók.....	33
<b>3. A SZAKMAI ÉS PÉNZÜGYI MEGVALÓSÍTÁS RÉSZLETES ÜTEMEZÉSE</b> .....	<b>36</b>
3.1. A tervezett fejlesztés bemutatása.....	36
3.1.1. A megvalósulás helyszíne.....	36
3.1.2. Az előkészítéshez és a megvalósításhoz kapcsolódó feladatok meghatározása.....	38
3.1.3. A fejlesztés hatásainak elemzése.....	41
3.1.4. Pénzügyi terv.....	47
3.1.5. Kockázatelemzés.....	48
3.1.6. Fenntartás.....	53
3.2. Részletes cselekvési terv.....	55
3.2.1. Az előkészítésének és megvalósításának részletes feladatai és ütemezése.....	55
<b>4. A PROJEKT MEGVALÓSÍTÁSÁNAK SZERVEZETI KERETEI</b> .....	<b>56</b>
4.1. A projektgazda és partnereinek bemutatása.....	56
4.1.1. A projektgazda bemutatása.....	56
4.1.2. A megvalósításban részt vevő partnerek bemutatása.....	56
4.1.3. A projektgazdának és partnereinek a projekthez kapcsolódó tapasztalatának bemutatása.....	56
4.2. A megvalósítás és a fenntartás szervezete.....	62
4.2.1. A szervezet feladatainak ismertetése.....	62
4.2.2. A jelenleg rendelkezésre álló humán erőforrásainak bemutatása.....	66
4.2.3. A szükséges személyi fejlesztések meghatározása.....	66
4.2.4. A személyi kompetenciák elemzése, a személyi állomány végzettségeinek és pontos feladatainak meghatározása, a becsült javadalmozás feltüntetésével.....	67
4.2.5. Külső szakértők és partnerek által elvégzett feladatok bemutatása.....	67
4.2.6. Összefoglaló szervezeti ábra.....	68
4.2.7. A jelenleg rendelkezésre álló infrastruktúra számba vétele.....	69
4.2.8. Szükséges infrastruktúra, kiszolgáló technikai felszerelések bemutatása.....	69
4.2.9. A monitoring és kontrolling feladatok bemutatása és a mechanizmus működésének leírása.....	69
4.2.10. A partnerek közötti és az egyes partnerek belső információs rendszerének bemutatása.....	69
<b>5. A NYILVÁNOSSÁG BIZTOSÍTÁSA, KOMMUNIKÁCIÓS TEVÉKENYSÉG</b> .....	<b>70</b>
5.1. A kommunikációs tevékenységek összefoglaló leírása.....	70
5.2. A célcsoportok és az érintettek kommunikációs szempontú elemzése, kommunikációs üzenetek megfogalmazása.....	73
5.3. Kommunikációs eszközök azonosítása.....	74
5.4. Kommunikációs ütemterv.....	76
<b>6. MELLÉKLETEK</b> .....	<b>78</b>
<b>7. TÁBLÁZAT- ÉS ÁBRAJEGYZÉK</b> .....	<b>79</b>

## 1. HELYZETÉRTÉKELÉS

### 1.1. A projekt gazdasági, társadalmi és környezeti háttérének bemutatása

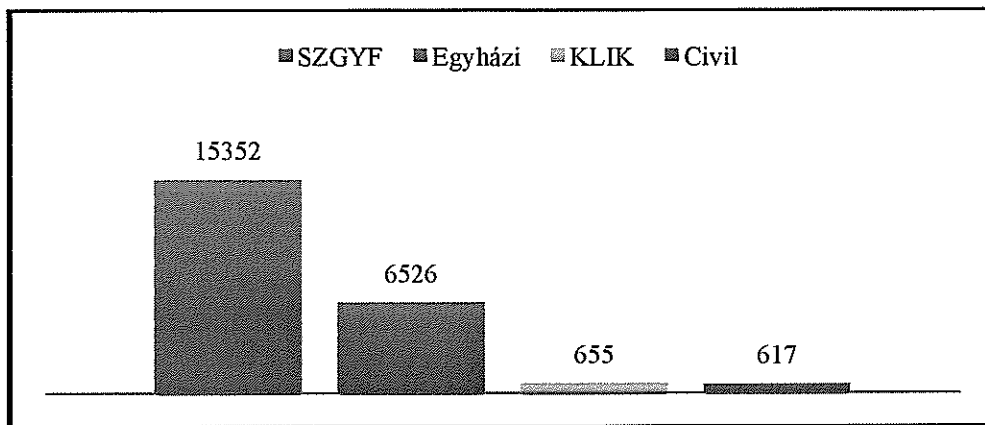
A gyermekvédelmi rendszer működtetése állami és önkormányzati feladat, melyben részt vesznek egyházi és civil szervezetek, egyéni vállalkozók is. Ezen túlmenően számos más szervezetnek is feladata a gyermekek védelme, melyek veszélyeztetettség észlelése esetén kötelesek jelezni ezt az illetékes gyermekjóléti szolgálatnak.

A gyermekek védelmének általános szabályait, rendszerét a gyermekek védelméről és a gyámügyi igazgatásról szóló 1997. évi XXXI. törvény határozza meg. Az ENSZ Gyermekjogi Egyezményével összhangban a gyermekvédelmi törvény a gyermek érdekeit és jogait helyezi előtérbe, elsőbbséget adva a családban történő nevelkedésnek. Ennek érdekében a különböző támogatások széles körét biztosítja a család és a gyermek számára és csak utolsó eszközként teszi lehetővé a családból való kiemelését, azonban ebben az esetben is kiemelt feladatként határozza meg a családba történő visszagondozást. A törvény a családjukat átmenetileg, vagy tartósan nélkülözni kényszerülő gyermekek számára a gyermekvédelmi szakellátás biztosítását írja elő. A személyes gondoskodást nyújtó szakellátás keretébe az otthont nyújtó ellátás, az utógondozói ellátás, valamint a területi gyermekvédelmi szakszolgáltatás tartozik.

A Szociális és Gyermekvédelmi Főigazgatóság (SZGYF) az Emberi Erőforrások Minisztériuma ágazati irányítása alá tartozó, központi hivatalként működő központi költségvetési szerv, amely 2012 decemberében kezdte meg működését. Az SZGYF központi szervből és a Főigazgatóság területi szerveként működő megyei és fővárosi kirendeltségekből áll. A gyermekvédelmi szakellátás állami intézményeinek fenntartói feladatait a megyei kirendeltségein keresztül, illetve a javítóintézetek és a központi speciális gyermekotthonok esetében közvetlenül látja el.

Az SZGYF 106 szociális intézményben, 32 500 férőhelyen nyújt ellátást fogyatékos személyek, idősek, pszichiátriai és szenvedélybetegek számára. A gyermekvédelem területén 61 tiszta profilú és 10 vegyes (szociális és gyermekvédelmi is) intézmény és a hozzájuk tartozó 367 telephely fenntartói feladatait látja el, 7230 intézményi férőhelyen és 23 nevelőszülői hálózat keretében, 9500 férőhelyen.

A gyermekvédelmi szakellátásban élő kiskorúak és utógondozói ellátott fiatal felnőttek, csaknem 23 000 fő kétharmadát SZGYF, több mint egynegyedét egyházi fenntartású gondozási helyen, 3-3 százalékukat a Klebelsberg Intézményfenntartó Központ, illetve civil fenntartók látják el. Öt központi speciális gyermekotthon (Esztergom, Rákospalota, Fót, Kalocsa, Zalaegerszeg), valamint négy javítóintézet (Aszód, Budapest Szőlő utca, Debrecen, Rákospalota) a Főigazgatóság közvetlen fenntartásában működik. Az SZGYF 11 gyermekvédelmi intézményében belső általános iskola, illetve szakiskola működik.



Ábra 1 - Gyermekvédelmi szakellátottak fenntartó szerint (2016. forrás: SZGYF)

A Klebelsberg Intézményfenntartó Központ fenntartásában működő gyermekvédelmi intézményegységek férőhelyeinek SZGYF általi átvétele 2015 szeptemberében kezdődött és várhatóan 2017 januárjában fejeződik be.

Az otthont nyújtó ellátások két lehetséges formája a nevelőszülői gondoskodás, amikor a gondozott gyermek számára a nevelőszülő a saját háztartásában biztosítja az egyéni gondozási, nevelési tervnek megfelelően az ellátást, valamint a gyermekotthoni elhelyezést.

A gyermekvédelmi intézmények az alábbi feladatokat látják el:

- a 0-18 éves korú nevelésbe vett gyermekek teljes körű ellátása, törvényes képviselője, szükségletüknek megfelelő gondozása, nevelése, tankötelezettségük biztosítása, önálló életvitelük elősegítése,
- a gyermekvédelmi gondoskodásban nagykorúvá vált 18-25 éves korú fiatal felnőttek utógondozása, utógondozói ellátása a gyámhivatal elrendelése alapján.
- A fenti ellátási formákon belül különleges ellátást kell biztosítani a tartósan beteg, illetve fogyatékos, valamint a 3 évesnél fiatalabb gyerekek számára (különleges szükséglet), speciális ellátást kell biztosítani a súlyos személyiségfejlődési és pszichés zavarokkal küzdő; a súlyos beilleszkedési zavarokat vagy antiszociális magatartást tanúsító; továbbá alkohol, drog és egyéb pszichoaktív szerekkel küzdő, szenvedélybeteg gyermekek számára (speciális szükséglet).

A 80-as évekre kiépült szocialista típusú gyermekvédelmi intézményrendszer (kaszárnyaszerű épületek, régi kastélyok nagy létszámú gyermekcsoportok) bentlakásos intézményi férőhelyeinek kiváltása Magyarországon már az 1990-es évek közepétől tart, a Gyermekvédelmi Törvény (a továbbiakban: Gyvt.) 1997. november 1-je óta rendelkezik róla. Míg az 1970-es években az állam gondoskodására szoruló gyermekek, fiatal felnőttek 28%-a élt nevelőszülőnél, 1997-ben ez az arány 40% volt, jelenleg mintegy 60%-uk (kb. 13.000 fő) nevelőcsaládokban kap elhelyezést. A nem nevelőszülőnél elhelyezett gyermekek, fiatal felnőttek (kb. 8500 fő) mintegy 430 db lakásotthonban és mintegy 100 db gyermekotthonban élnek.

A gyermekvédelmi bentlakásos intézmények férőhelyeinek átalakításáról a Gyvt. 1997. november 1. óta rendelkezik. A kiváltási folyamat befejezéseképpen már csak néhány nagy létszámú gyermekotthon vár kiváltásra, mindemellett férőhelyszámában az NMr.-nek megfelelő gyermekotthonok kiváltása is szükséges a gyermekközpontú elhelyezés biztosítása érdekében. A még kiváltásra/átalakításra váró gyermekotthonok jellemzően enyhe és közép súlyos értelmi fogyatékos, gyermekvédelmi szakellátásra szoruló gyermekeknek biztosítanak elhelyezést. Ezeken kívül már csak legfeljebb 12 férőhelyes lakásotthonok és legfeljebb 48 férőhelyes gyermekotthonok működnek, a gyermekotthonokon belül legfeljebb 12 fős csoportokkal. Az ilyen, már 8-10 éve működő kis férőhelyszámú, településbe integrált lakásotthonok, gyermekotthonok felújítása, korszerűsítése is elengedhetetlen.

A Szociális és Gyermekvédelmi Főigazgatóság az „Egy szebb otthonért” Lakásotthoni férőhelyek minőségi fejlesztése a Fővárosban című projekt keretében Fővárosi Gyermekvédelmi Központ és Területi Gyermekvédelmi Szakszolgálat (1146 Budapest, Erzsébet királyné u. 6/B.) székhelyén (jelenleg 32 fős befogadó gyermekotthon), valamint a József Attila Gyermekotthoni Központ Rákóczi u. 105. szám alatti telephelyén (jelenleg 12 fős lakásotthonként működik) is tervezünk korszerűsítést.

A projekt megvalósítási helyszínei Budapesten vannak, ennek megfelelően a társadalmi, gazdasági adatok ismertetésénél elsősorban a releváns fővárosi adatokat ismertetjük, míg a szakmapolitikai adatokat országosan szinten is.

#### Szakmapolitikai statisztikai adatok

Jelen projekt keretében vállalt fejlesztés a hazai gyermekvédelmi rendszer intézményeinek korszerűsítését célozza meg. A gyermekvédelmi intézmények a gyermekvédelmi szakellátás keretein belül a tizennyolcadik életévüket be nem töltött nevelésbe vett gyermekek ellátását végzik el, továbbá a gyermekvédelmi gondoskodásban nagykorúvá vált fiatal felnőttek utógondozását látják el 25 éves korig. A gyermekvédelmi szakellátás gyermekotthonokra vonatkozó feladatait és sajátosságokat a későbbiekben ismertetett 1997. évi XXXI. törvény a gyermekek védelméről és a gyámügyi igazgatásról (továbbiakban: Gyvt)<sup>1</sup> tartalmazza.

A helyzetértékelés során a gyermekvédelmi szakellátás országos és területi ismérvei kerülnek ismertetésre, amelyhez a Központi Statisztikai Hivatal (továbbiakban: KSH), illetve a Szociális és Gyermekvédelmi Főigazgatóság (továbbiakban: SZGYF) 2006-2014-es adatai kerültek feldolgozásra.

#### *A gyermekvédelmi szakellátásban részesülő fiatalok száma és korcsoportos megoszlása Magyarországon*

A gyermekvédelmi szakellátás keretén belül a Gyvt. előírásainak megfelelően az otthont nyújtó ellátás megvalósulhat nevelőszülőnél, gyermekotthonban vagy különleges esetekben

<sup>1</sup> [http://net.jogtar.hu/jr/gen/hjegy\\_doc.cgi?docid=99700031.TV](http://net.jogtar.hu/jr/gen/hjegy_doc.cgi?docid=99700031.TV)

fogyatékosok vagy pszichiátriai betegek otthonában (Gyvt. 53. § (6)). A statisztikai adatok a gyermekvédelmi szakellátásban részesülő fiatalokat az ellátás formájától függetlenül rögzítik, így itt is így kerül ismertetésre.

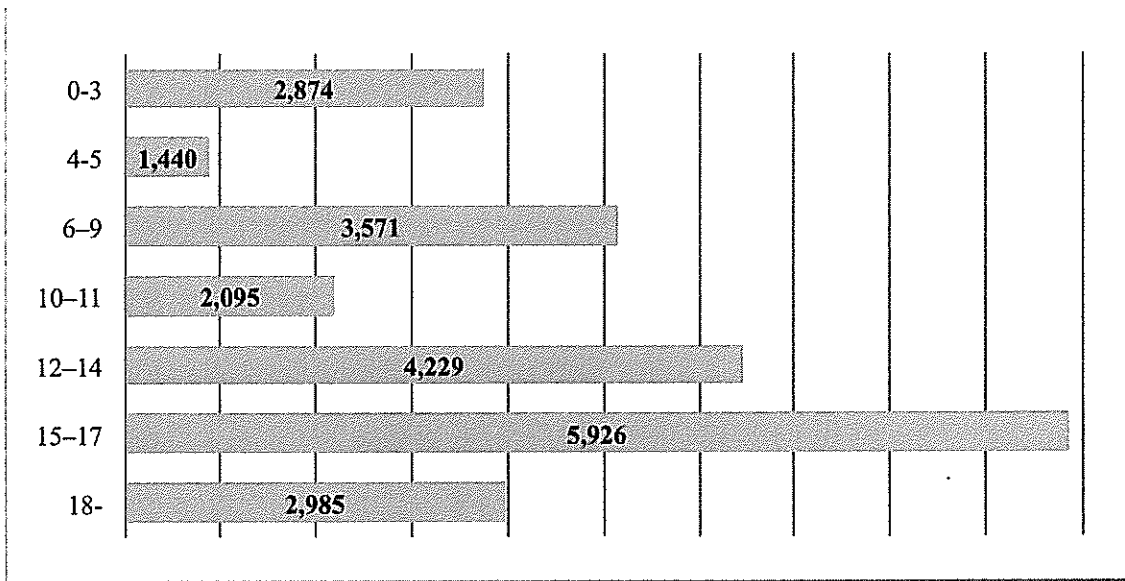
Az elmúlt 10 évben a gyermekvédelmi szakellátásban részesült fiatalok száma az az alábbiak szerint alakult:

Korosztály (fő)	2006	2007	2008	2009	2010	2011	2012	2013	2014
<b>Kiskorú</b>	17 145	17 145	17 532	17 562	17 792	18 287	18 464	18 674	20 135
<b>18-</b>	4 206	4 102	3 970	3 906	3 626	3 162	3 070	2 954	2 985
<b>Összesen</b>	<b>21 351</b>	<b>21 247</b>	<b>21 502</b>	<b>21 468</b>	<b>21 418</b>	<b>21 449</b>	<b>21 534</b>	<b>21 628</b>	<b>23 120</b>

Táblázat 1 – Szakellátásban részesült fiatalok (forrás: KSH)

Az idősoros táblázat elég világosan rámutat arra, hogy 2014-ig Magyarországon a gyermekvédelmi szakellátásban ellátott fiatalok száma nagyságrendileg megegyezett, a 2014-ben tapasztalt 7%-os növekedésnek az egyik oka a KSH tájékoztatása szerint a menedékkérelmet benyújtott gyermekek számának növekedése. Az ellátottak számának stagnálása mellett érdemes figyelembe venni a Magyarországon az érintett korcsoportban tapasztalható népességcsökkenést, a fenti vizsgált időszakban a 10.000 azonos korú főre jutó gyermekvédelmi szakellátásban részesülő fiatalok száma a 2006-os 72,1 főről 2014-re 84,5 főre emelkedett. A KSH nem rendelkezik adatokkal arra vonatkozóan, hogy az otthont nyújtó ellátási formák között (amely jellemzően a nevelőszülőknél történő elhelyezést vagy a gyermekotthoni ellátást jelenti) mekkora a megoszlás, az SZGYF adatai szerint az ellátottak közel 60%-a nevelőszülőknél került elhelyezésre és nagyságrendileg 8500 fiatal él gyermekotthonokban.

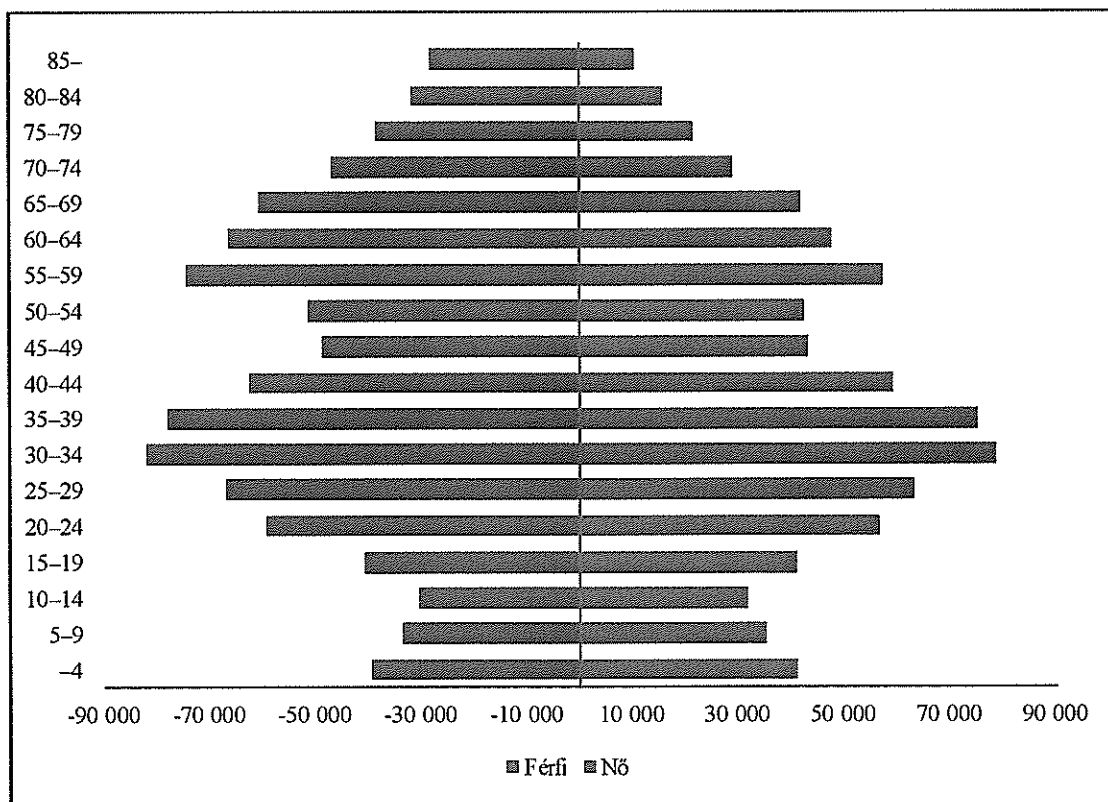
2014-ben a gyermekvédelmi szakkellátásban részesült fiatalok korcsoportos megoszlását az alábbi ábra mutatja:



Ábra 2 - Gyermekvédelmi szakellátásban résztvevő fiatalok korfája (2014, fő, forrás: KSH)

### Budapest demográfiai adatai

Budapest népessége 2001 és 2011 között 2,875 százalékkal csökkent, amely az ország népességszámához viszonyítva nagyfokú eltérést nem mutat. A 2011-es népszámlálás eredményei alapján a főváros korfája az alábbiak szerint alakul (férfiak száma: 792.624 fő, nők száma: 936.416 fő):

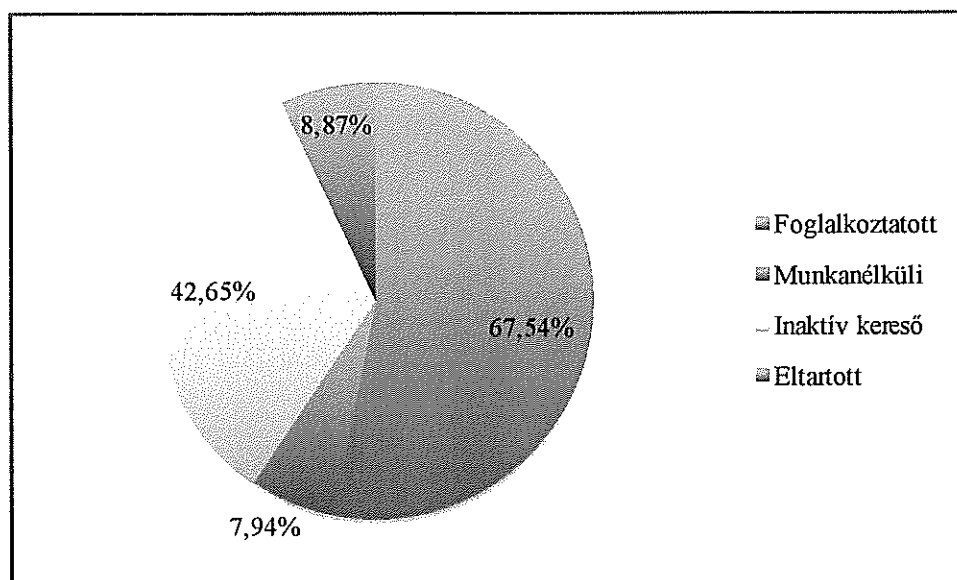


Ábra 3 – Budapest korfája (2011, fő, forrás: KSH)

Az országos átlaghoz igazodóan a nők részaránya a fővárosi lakosságszámban meghaladja a férfiakét a maga 54 %-ával. Budapesten az országos átlagtól elmarad a fiatalok aránya, a fővárosi lakosság 16,9%-a tartozik a 0-19 év közötti korcsoportba. A 70 év feletti korosztály aránya megfelel az országos átlagnak (12,81 %).

### A fővárosi lakosok gazdasági aktivitása

A Fővárosban az aktív korúak 20-65 közötti korosztályon belül a budapesti átlagtól egy kicsit elmarad a férfiak és nők közötti megoszlás (52,63 %). Az alábbi diagramm a fővárosi gazdasági aktivitási adatokat tükrözi:



Ábra 4 – Budapest lakosainak gazdasági aktivitása (2011, forrás: KSH)

A budapesti foglalkoztatotti arány (63,19%) kissé elmarad a jelenlegi országos átlagtól (64,5%), ugyanakkor a 15-19 év közötti korosztály eltartotti adatainak tisztázásával a foglalkoztatás Budapesten már messze meghaladja az országos átlagot.

A fővárosban a munkanélküliségi ráta 2011-ben 1,52 % ponttal alatta van az országos rátának. 2011-ben (7,84 %) jóval több munkanélkülit tartottak nyilván, mint 2010-ben (3,8%), amely elsősorban a foglalkoztatás bővülésével magyarázható.

Budapesten mind az aktivitási ráta, mind a foglalkoztatási ráta 2010 óta folyamatos növekedést mutat, az aktívok száma 2011-re 2001-hez képest több mint 4,2 %-al nőtt.

## 1.2. A projekt indokoltsága

### 1.2.1. A projekt szükségességét alátámasztó probléma bemutatása



A korábban nagy létszámú gyermekotthonként funkcionáló intézmények épületeinek állaga leromlott. Az elektromos hálózat, az épületgépészeti szerelvények (víz, szennyvíz, fűtés) elkorrodálódtak, napi szinten okoztak zavart a működés során. A működtetés költségei jelentősen meghaladják az azonos ellátási célt biztosító szolgáltatási költségkeretet. Az épületek teljes körű felújítása a tetemes ráfordítás ellenére sem oldaná meg az alapproblémákat, a nedvesedést, az épületek kihasználatlan paramétereit és tereit, a komplex akadálymentesítés megoldhatatlanságát, a 15/1998. (IV. 30.) NM rendeletben előírt belső terek kialakíthatóságát. A régi épületek fenntartási költségei a rossz energetikai jellemzők miatt nagyon magasak. A már huzamosabb ideje (legalább 8-10 éve) működő kis férőhelyszámú, településbe integrált lakásotthonok, gyermekotthonok többsége is mára előregedett, felújításuk és korszerűsítésük aktuálissá vált. A felújításra, korszerűsítésre szoruló gyermekotthonok/lakásotthonok egy része az NMr. szerinti tárgyi-környezeti feltételek hiánya miatt csupán határozott idejű szolgáltatói nyilvántartásba történő bejegyzéssel (működési engedéllyel) rendelkezik, rossz állapotú, elhasználódott. Az épületek energiahatékonysági mutatói rosszak, vagy az ingatlanok belső elosztása, berendezése a szakmai feladatoknak nem felel meg. Egyes intézményekben a gyermekközpontú elhelyezési feltételek hiányoznak, az elhelyezési körülmények méltatlanok. Szakmai, műszaki és költséghatékonysági szempontból vizsgálva a kiváltás a megoldás a problémákra, mely az ellátottak szükségleteinek megfelelő átlagos körülményeket nyújtó lakókörnyezetbe integrált új intézmény létrehozásával valósulhat meg.

A gyermekvédelmi szakellátásban részesülő gyermekek számának növekedésével egyenes arányban növekszik a speciális és a kettős ellátási szükségletű gyermekek száma. Valamennyi gyermek nevelőszülői elhelyezésére nincs lehetőség, és a speciális és kettős ellátási szükségletű gyermekeket ellátó gyermekotthoni kapacitások sem elegendőek. Szükséges ezért olyan gyermekotthonok, gyermekotthoni csoportok létrehozása a meglévő férőhelyek bázisán, ahol a magasabb kontrollszintet igénylő gyermekek szakmailag megfelelő körülmények között helyezhetők el.

Ezen kívül a befogadó gyermekotthoni kapacitások sem elegendőek.

## **A Közép-magyarországi régióban tervezett intézményi átalakítások ismertetése**

### **VEKOP-6.3.1-16 gyermekotthonok kiváltása, gyermekotthonok korszerűsítése, hiányzó gyermekotthoni kapacitások létrehozása**

A pályázati kiírás megjelenését (2016. július 8.) megelőző 6 hónapon belül az SZGYF fenntartásában lévő gyermekotthoni, lakásotthoni férőhelyek száma **2016. április 30-i és május 31-i** állapot szerint volt a legmagasabb: **7368 férőhely**.

2016. április 1-jével az SZGYF fenntartásába került még összesen KLIK-től átvett 235 férőhely (három megyében: Hajdú-Bihar 32 fh., Somogy 171 fh., Bács-Kiskun 32 fh.), amelyek azonban nem férőhelybővítés, hanem fenntartói váltás eredményeképpen jelentek meg az SZGYF-nél.

2016. január 8. – július 7. között más átvétel a KLIK-től nem volt.

A speciális és kettős szükségletű férőhelyek valamint befogadó otthoni férőhelyek kapacitásbővítése kétféle módon történhet:

1. a gyermekotthon kiváltással létrehozott férőhelyek keretében addig átlagos szükségletű gyermekeket ellátó férőhelyekből speciális/kettős szükségletű férőhelyek jönnek létre, a férőhelyek száma nem nő a kiváltás következtében (max. 10%), ugyanakkor a szükséglet szerinti összetétel változik a speciális/kettős szükségletű férőhelyek javára;
2. a speciális/kettős szükségletű férőhelyek, illetve befogadó otthoni férőhelyek kapacitásbővítése nem a gyermekotthon kiváltáshoz kapcsolódik, hanem a pályázat megjelenését megelőző 6 hónapon belül a megszüntetett gyermekotthoni, lakásotthoni férőhelyek bázisán jön létre speciális/kettős szükségletű férőhely úgy, hogy a fenntartó összes gyermekotthoni, lakásotthoni férőhelyszáma nem nő;

#### **A VEKOP-6.3.1-16. keretében az 2. pont szerinti kapacitásbővítés Pest megyében:**

1. „Domony-vár” speciális gyermekotthon létrehozása Domony belterület hrsz. 517/5; 517/6; 521 címen **24 férőhelyes speciális gyermekotthon** létrehozása súlyos pszichés zavarokkal küzdő speciális szükségletű lányok számára.

A létrejövő férőhelyek alapja a Somogy Megyei II. Rákóczi Ferenc Gyermekotthon (8640 Fonyód-Alsóbélatelep Báthory u. 14.) Somogyvári Gyermekotthona (8698 Somogyvár Kaposvári u. 4.) férőhelyszámának 24 férőhellyel történő csökkentése (jogerős határozat: 2016. 08. 22. SOC/05/992-2/2016.).

2. „Teleki-vár” befogadó gyermekotthon létrehozása Pest megyében 2230 Gyömrő, Gróf Teleki Pál u. 39. hrsz. 690/1. címen **36 férőhelyes befogadó gyermekotthon** a Pest megyei gyermekvédelmi szakellátás számára, ahol jelenleg egyáltalán nincs befogadó otthoni férőhely.

A létrejövő férőhelyek alapja:

- o Baranya Megyei Gyermekvédelmi Központ és Területi Gyermekvédelmi Szakszolgálat különleges lakásotthona (Majs, Ady E. u. 67.) **10 férőhely** megszüntetésre került (hat. száma: BAC/13/645-5/2016., kelte: 2016. március 11., jogerős: 2016. április 6.)
- o Tolna Megyei Gyermekvédelmi Központ és Területi Gyermekvédelmi Szakszolgálat 1/7. sz. lakásotthona (7047 Sárszentlőrinc, Rákóczi utca 46.) **12 férőhely** megszüntetésre került (hat. száma: TOC/24/93-3/2016, kelte: 2016. január 15., jogerős: 2016. január 15.)
- o Kossuth Lajos Gyermekotthoni Központ és Általános Iskola Béke Gyermekotthona (1021 Budapest Hárshegyi út 9.) a korszerűsítés eredményeképpen létrejövő speciális gyermekotthon és lakásotthon összes férőhelye (40+12=52) **14 férőhellyel kevesebb**, mint a 2016. szeptemberi állapot szerinti férőhelyszám, ami 66 férőhely a 1021 Budapest Hárshegyi út 9. szám alatti telephelyen.

## A VEKOP-6.3.1-16. keretében a többi tervezett projekt korszerűsítés lesz.

A korszerűsítéssel érintett gyermekotthoni, lakásotthoni férőhelyek száma:

- Pest megyében: 120 férőhely
- a fővárosban: 198 férőhely

A VEKOP-6.3.1-16. keretében tervezett projektek eredményeképpen a speciális férőhelyek száma 24 férőhellyel, a befogadó otthoni férőhelyek száma 36 férőhellyel nő.

### Korszerűsítendő intézmény adatainak ismertetése

A Fővárosi Gyermekvédelmi Központ és Területi Gyermekvédelmi Szakszolgálat, 32 férőhelyes gyermekotthon, a József Attila Gyermekotthoni Központ pedig 12 férőhelyes. Mind két épület korszerűsítésre szorul.

A XIV. kerületi Szakszolgálathoz általában azok a fiatalok kerülnek, akik 18 év alattiak és rendszerint ideiglenesen nem élhetnek a családjukkal. Az intézmény biztosítja számukra, hogy régi iskolájukba járhassanak és azt is, hogy szüleikkel, szeretteikkel, testvéreikkel találkozhassanak.

Intézménye megnevezése	Fővárosi Gyermekvédelmi Központ és Területi Gyermekvédelmi Szakszolgálat
Intézmény (gyermekotthon/lakóotthon/stb) besorolása	Gyermekotthon
Jelenlegi cím	1146 Budapest, Erzsébet királyné útja 6/A
Intézménye megnevezése	József Attila Gyermekotthoni Központ
Intézmény (gyermekotthon/lakóotthon/stb) besorolása	Gyermekotthon
Jelenlegi cím	1196 Budapest. Rákóczi u. 105.

Táblázat 2 – Korszerűsítendő intézmény alapadatai

A Fővárosi Gyermekvédelmi Központ és Gyermekvédelmi Szakszolgálat Budapest frekventált részén található. jól megközelíthető mind tömegközlekedéssel, mind gépjárművel, számos iskola, óvoda, háziorvosi, fogorvosi rendelő, kórház található a közelben.

A József Attila Gyermekotthoni Központ Budapest külső kerületében található a XIX. kerület frekventált részén. Az intézmény megközelíthetősége jó, a közelben iskola, háziotvosi rendelő található.

### Ellátotti adatok ismertetése

**A Fővárosi Gyermekvédelmi Központ és TEGYESZ 2. számú Befogadó Otthona** (1147 Budapest, Erzsébet királyné útja 6/B) 2002-ben kezdte meg működését.

A Befogadó Otthon olyan sajátos színtere a gyermekvédelmi szakellátásnak, amely megszakítás nélküli munkarendben a nap 24 órájában fogad be gyermekeket és fiatal felnőtteket.

A Befogadó Otthon telephelyén az engedélyezett férőhelyek száma 32 fő.

A Befogadó Otthon ideiglenes hatállyal elhelyezett, illetve speciális és különleges ellátást igénylő gyermekek integrált ellátására is alkalmas, valamint utógondozói ellátást nyújt.

Kísérő nélküli kiskorúak ellátását biztosítja meghatározott férőhelyszámmal, továbbá beutaló határozat nélkül érkező gyermekek számára nyújt krízisellátást.

A Befogadó Otthon magas kihasználtsággal működik: 2013-2015. évben éves átlagban a 32 férőhelyen átlagosan 30 fiataalt láttak el, ezt a 94 %-os kihasználtságot megnöveli a krízisellátásra szorulóknak nagyon magas száma.

A krízis ellátottak száma 2013-ban 708 fő, 2014-ben 611 fő, illetve 2015-ben 827 fő volt.

**A József Attila Gyermekotthoni Központ** telephelyeként működik a **1196 Budapest, Rákóczi utca 105. szám alatti lakásotthon**. A korábbi fenntartó, Budapest Főváros Önkormányzata, a a gyermekek védelméről és gyámügyi igazgatásról szóló 1997. évi XXXI. tv. értelmében a nagy létszámú gyermekotthonok kiváltásaként az 1990-es évek végén kezdte meg a lakásotthonok működtetését.

Adott lakásotthon 2000-ben kapott működési engedélyt, azóta 12 férőhelyen biztosítja a gyermekek teljes körű ellátását, szervesen beépülve a lakókörnyezetébe.

A lakásotthon alkalmas növendékek széles korosztályának elhelyezésére, továbbá alkalmas nevelőszülőnél nem elhelyezhető testvérsorok fogadására is, amely lehetőség a családi minták közvetítését, testvérek együtt nevelkedését teszi lehetővé.

A lakásotthon 12 férőhelyén 2013-2015. évben, éves átlagban 11 fiataalt láttak el, ez 92 %-os kihasználtságot jelent.

### **Munkatársi adatok ismertetése**

A **Befogadó Otthon** 3 csoporttal működik, csoportonként a jogszabály által előírt 5-5 fő szakellátóval. A szakmai munkát a szakmai egység vezetője irányítja. A szakmai munkát segíti a helyszínen 1 fő pszichológus és 1 fő fejlesztőpedagógus, továbbá 1 fő portás támogatja a pedagógiai munkát.

Az alkalmazottak képzése megfelel a személyes gondoskodást nyújtó gyermekjóléti, gyermekvédelmi intézmények, valamint személyek szakmai feladatairól és működésük feltételeiről szóló 15/1998. (IV.30.) sz. NM rendelet előírásainak.

A karbantartás és a takarítást, illetve a főzőkonyháról történő étkeztetést az intézmény székhelyéről biztosítják.

2016. évben csoportos szupervíziót biztosítottak az otthon munkatársai részére.

A munkatársi fluktuáció elsősorban a gyermekfelügyelői, gyermekvédelmi asszisztensi munkakörökben jelenik meg.

A lakásotthonban egy csoport működik, a jogszabály által előírtnál kedvezőbb számú, 6 fő szakellátói státusszal. A Gyermekotthoni Központ részeként a szakmai munkát az I. számú szakmai egység szakmai vezetője irányítja. A szakmai munkát segíti a székhelyről kijáró 1 fő pszichológus és 1 fő fejlesztőpedagógus.

A lakásotthon munkatársainak képzése megfelel a személyes gondoskodást nyújtó gyermekjóléti, gyermekvédelmi intézmények, valamint személyek szakmai feladatairól és működésük feltételeiről szóló 15/1998. (IV.30.) sz. NM rendelet előírásainak.

A munkatársi fluktuáció elsősorban a gyermekfelügyelői, gyermekvédelmi asszisztensi munkakörökben jelenik meg

## Gazdálkodási adatok ismertetése

Az intézményi összevont költségvetés az alábbiak szerint alakult az elmúlt 3 évben

Ft	2013	2014	2015
Költségvetési bevételek	140 060 131 Ft	147 826 759 Ft	147 007 388 Ft
Adományok	- Ft	- Ft	- Ft
Egyéb bevételek	69 460 000 Ft	72 450 000 Ft	73 926 000 Ft
<b>Összesen</b>	<b>209 520 131 Ft</b>	<b>220 276 759 Ft</b>	<b>220 933 388 Ft</b>
Gáz, távhőfogyasztás éves költsége	1 903 376 Ft	2 312 713 Ft	2 668 049 Ft
Áramfogyasztás éves költsége	362 320 Ft	545 947 Ft	759 574 Ft
Vízfogyasztás éves költsége	1 413 404 Ft	1 415 476 Ft	1 492 549 Ft
Egyéb energiafogyasztás éves költsége	- Ft	- Ft	- Ft
Karbantartási, felújítási költségek	1 657 000 Ft	1 603 255 Ft	1 798 510 Ft
Bér és járulékköltségek	152 725 000 Ft	162 121 000 Ft	162 388 000 Ft
Anyagköltségek	1 604 000 Ft	1 464 566 Ft	1 679 133 Ft
Egyéb költségek	49 855 031 Ft	54 936 802 Ft	54 833 573 Ft
<b>Összesen</b>	<b>209 520 131 Ft</b>	<b>224 399 759 Ft</b>	<b>225 619 388 Ft</b>

Táblázat 3 – Intézményi költségvetés

## Jelenlegi épület(ek) ismertetése

Épület megnevezése	<i>F.GY.K. és TEGYESZ II. Befogadó Otthon</i>
Alapterület (m <sup>2</sup> )	540
Tulajdonos neve	Magyar Állam
Építés éve	1910
Építőanyag (tégla/beton/panel/fa/egyéb)	tégla
Lakószobák száma (db)	10
Átlagos létszám szobákban (fő)	3
1 mellékhelyiségre jutó ellátottak száma (fő)	8
Épület általános bemutatása:	
Az épület külső fala lábuzatánál erős vizesedés tapasztalható, mivel az udvaron megoldatlan a csapadékvíz elvezetése.	

A külső és belső nyílászárók nagy része cserére szorul.

Állapotuk és szerkezetük energia hatékonyság szempontjából nem megfelelő, vetemedettek, ill. sérültek.

A vizesblokkok korszerűtlenek.

A páraelvezetés megoldatlansága miatt a falak penészesednek, helyenként salétromosak. A burkolatok hiányosak, a mellékhelyiségek szerelvényei hibásan működnek, rendszeres karbantartást igényelnek.

A fűtési rendszer az 1970-es években került kialakításra.

A jelenleg is működő kazánt az 1990-es években üzemelték be, az utóbbi időben rendszeresen javításra szorul. Az alkatrész utánpótlás lassanként megoldhatatlan, cseréje egy korszerű kondenzációs kazánra mindenképpen szükségszerű. Az épület belmagassága a földszinten 3,5 m felett van, amely jelentős mértékben megemeli a fűtési költségeket. A radiátorok szelepei nem működnek, így a különböző funkciót ellátó helyiségekben a hőmérséklet nem szabályozható.

Hűtési rendszerrel az épület nem rendelkezik.

Általánosan elmondható, hogy a teljes gépészet cserére szorul az elektromos hálózat, és a vízvezeték rendszer tekintetében, mivel ezek jó része az épülettel egyidős.

Az informatikai hálózat nincs szakszerűen kiépítve. Az ellátott fiatalok internethez való hozzáférése nem biztosított, ami az iskolai feladatok és információk letöltésének elengedhetetlen feltétele. A hálózat kiépítésén túl, megfelelő számítástechnikai eszközökre is igény merül fel ennek megvalósítására.

Az intézmény ügyészi felhívásban kötelezett kapcsolattartó helyiség kialakítására, mely az épület meglévő elosztásának átalakítását igényli, mivel jelen állapotában nem alkalmas ennek biztosítására.

A lakószobák aljzata PVC, amely több helyen sérült, kopott, mindenképpen cserére szorul. A bútorzat nem egységes, állapotuk nem felel meg az erős igénybevételnek, minden szobában zárható szekrényekre és masszív ágyakra lenne szükség.

A közösségi terekben (étkező, tanuló-nappali helyiségek) a bútorok állapota balesetveszélyes.

Az irodákban, és a nevelői szobákban a bútorzat, az informatikai és irodatechnikai eszközök elavultak.

Az épület bejárata és a portaszolgálat szervesen kapcsolódik a földszinti lakótérhez. Ennek szeparálása feltétlenül szükséges, mivel jelenleg az érkezők fogadása egy csoportszobán keresztül történik.

Az udvaron hiányoznak a szabadidő eltöltéséhez szükséges feltételek, eszközök.

Az ellátottak többsége különböző krízisellátásban részesülő (pl. a rendőrség által beszállított droghasználó fiatal) ill. magatartási zavarokkal küzdő, pszichiátriai kezelést igénylő 14-18 év közötti fiú, akik számára a szabadban történő mozgás lehetősége rendkívül fontos lenne. Igényként merül fel olyan fedett építmény megléte is, mely lehetővé tenné kültéri foglalkozások megtartását.

Épület megnevezése	<i>József Attila Gyermekotthoni Központépülete</i>
Alapterület (m <sup>2</sup> )	307
Tulajdonos neve	Magyar Állam
Építés éve	1935
Építőanyag (tégla/beton/panel/fa/egyéb)	kisméretű tömör tégla
Lakószobák száma (db)	6
Átlagos létszám szobákban (fő)	2
1 mellékhelyiségre jutó ellátottak száma (fő)	2
Épület általános bemutatása:	
<p>Az épület külső hőszigetelése 2016. év elején történt, a homlokzat-felújítás keretén belül. Továbbá kicserélésre kerültek a régi fa nyílászárók, helyettük műanyag, hőszigetelt üvegezésű külső nyílászárók kerültek beépítésre.</p> <p>Az épület belső kialakítása modern, minden lakószobához az emeleten tartozik egy fürdőszoba, WC.-vel és tusolóállással. Azonban a vizesblokkok rendkívül elhasználtak, korszerűtlenek, felújításra szorulnak. A csempeburkolatok és a vízszigetelések hiányosak, helyenként súlyosan áztatják a szomszédos lakószobákat és az emeleti folyosót, ahol a burkolat több helyen felázott, felhullámosodott.</p> <p>Az épület fűtési rendszere vascsövekkel és öntöttvas radiátorokkal szerelt. Az 1960-70-es években került kialakításra. A FÉG C-36 típusú fali gázkazánt 2006-ban üzemelték be. Hűtési rendszerrel az intézmény nem rendelkezik, beépített tetőtér miatt indokolt lehet.</p> <p>A földszinten a nappali és társalgó, tanulószoba aljzata parkettás, mely felújításra szorul, a párnafák több helyen korhadtak, cseréire szorulnak.</p> <p>Az épületben az elektromos hálózat felújításra szorul. A vezetékhálózat vegyesen szerelt Alu, réz MMfal. A kapcsolók elavultak, csak pár helyen újabb típusra cserélve. A lámpatestek égettek, elhasználtak.</p> <p>Informatikai és kábel TV jelentős részben falon kívül, részben csatornában szerelve.</p> <p>Az ellátottak bútorzata igénybevett, elhasznált, cseréjük indokolt.</p> <p>A földszinti konyhabútor erősen szennyezett, a bútorlap több helyen felázott, a beépített konyhabútort cserélni szükséges.</p> <p>Az informatikai és irodatechnikai eszközök elavultak, nem felelnek meg a XXI. század követelményeinek.</p> <p>Az egész épület belsejére, a lakóterekre, a lelakottság jellemző. A belső terek felújításával az intézmény átesne egy komplett felújításon, az ellátottak életminősége jelentős mértékben javulna.</p>	

Táblázat 4 – Intézmények infrastrukturális állapota

### Települési beágyazottság ismertetése

Az intézmények kapcsolata a települési önkormányzatokkal megfelelő. Szükség esetén támogatják a gyermekotthonok rendezvényeit (elsősorban technikai segítség formájában). A civil szervezetekkel is megfelelő kapcsolatot sikerült kialakítani.

A településrészek lakói az elmúlt évtizedekben hozzászórtak a gyermekotthonokban élő gyermekekhez. Kisebb konfliktusok adódnak, de ezeket eddig sikerült megfelelő kommunikációval kezelni.

A pályázat mellékletét képezi az intézmény alapító okirata, illetve a legutolsó szakmai ellenőrzés jegyzőkönyv.

### 1.2.2. Szakmapolitikai, jogi háttér

A pályázat tervezése és a projekt megvalósítása során elsősorban a szakmapolitikai és a kivitelezéshez kapcsolódó jogszabályok kerülnek figyelembevételre. A szakmapolitikai jogi keret elsősorban azt szabályozza, hogy milyen gyermekvédelmi szakellátási formák léteznek, az ellátottak szükségleteinek megfelelően milyen kapacitást lehet kialakítani. A szakmapolitikai jogszabályi keret az általánosságokon túlmenően előírásokat fogalmaz meg a kialakítandó környezettel kapcsolatosan is, amelyeket a tervezés és a kivitelezés során figyelembe kell venni. Fontos hangsúlyozni azt a körülményt, hogy a szakmapolitikai jogszabályok előírásaiban jelentős módosítás lépett hatályba 2014-ben, a szociális ágazatba tartozó miniszteri rendeleteknek az új Polgári Törvénykönyv hatálybalépésével összefüggő és egyéb módosításáról szóló 19/2014. (III. 13.) EMMI rendelet a gyermekotthonok tekintetében a kisebb létszámú, a családi ellátáshoz jobban közelítő ellátási formát írta elő. A módosítások miatt a jelenleg működő intézmények nem mindenben felelnek meg a jogszabályi előírásoknak.

Ebben a fejezet részben vázlatosan ismertetésre kerülnek azok az építésügyi előírások, amelyeket a tervezők figyelembe kell, hogy vegyenek. Tekintettel arra, hogy építési engedély nem adható ki, amennyiben a tervezés során ezek az építésügyi előírások nem kerültek alkalmazásra, ezért a részletes bemutatástól eltekintünk.

#### Szakmapolitikai jogszabályok

- **1991. évi LXIV. törvény a Gyermekek jogairól szóló, New Yorkban, 1989. november 20-án kelt Egyezmény kihirdetéséről**
- **1997. évi XXXI. törvény a gyermekek védelméről és a gyámügyi igazgatásról**
- **1998. évi XXVI. törvény a fogyatékos személyek jogairól és esélyegyenlőségük biztosításáról**
- **2003. évi CXXV. törvény az egyenlő bánásmódról és az esélyegyenlőség előmozdításáról**
- **2013. évi V. törvény a Polgári Törvénykönyvről Negyedik könyv**
- **369/2013. (X. 24.) Korm. rendelet a szociális, gyermekjóléti és gyermekvédelmi szolgáltatók, intézmények és hálózatok hatósági nyilvántartásáról és ellenőrzéséről**
- **235/1997. (XII. 17.) Korm. rendelet a gyámhatóságok, a területi gyermekvédelmi szakszolgáltatók, a gyermekjóléti szolgáltatók és a személyes gondoskodást nyújtó szervek és személyek által kezelt személyes adatokról**



- 149/1997. (IX. 10.) Korm. rendelet a gyámhatóságokról, valamint a gyermekvédelmi és gyámügyi eljárásról
- **15/1998. (IV. 30.) NM rendelet a személyes gondoskodást nyújtó gyermekjóléti, gyermekvédelmi intézmények, valamint személyek szakmai feladatairól és működésük feltételeiről**

A projekt szakmai kereteit a félkövérrel jelölt jogszabályok teremtik meg az alábbiak szerint.

1. *1991. évi LXIV. törvény a Gyermek jogairól szóló, New Yorkban, 1989. november 20-án kelt Egyezmény kihirdetéséről*<sup>2</sup>

Az ENSZ közgyűlése által elfogadott egyezmény, amelyet a világ szinte összes állama ratifikálta meghatározza azokat a minimálisan elvárt kereteket, amelyeket a gyermekek nevelése során az aláíró államok el kell, hogy fogadjanak és alkalmazzanak. Az egyezmény alapvetően célokat fogalmaz meg, a konkrét megvalósítással kapcsolatban csupán elvéve tartalmaz előírásokat. Mindazonáltal a 20. cikk rögzíti, hogy *minden olyan gyermeknek, aki ideiglenesen vagy véglegesen meg van fosztva családi környezetétől, vagy aki saját érdekében nem hagyható meg e környezetben, jogosult az állam különleges védelmére és segítségére.* Ennek megfelelően a családi környezet helyettesítése és annak biztosítása, hogy a gyermekek gondoskodás nélkül nem nőhetnek fel az állam feladata, az államigazgatás kötelessége létrehozni és működtetni azt az intézményrendszert, amely ezeket a feladatokat el tudja látni. Ezt a feladatleírást Magyarországon a gyermekek védelméről és a gyámügyi igazgatásról szóló Gyvt. tartalmazza.

2. *1997. évi XXXI. törvény a gyermekek védelméről és a gyámügyi igazgatásról*

A hazai gyermekvédelem feladat- és hatáskörét, a gyermekvédelmi alapellátás és szakellátás előírásait a gyermekek védelméről és a gyámügyi igazgatásról szóló, 1997. évi XXXI. törvény (továbbiakban Gyvt.) tartalmazza. A projekt szempontjából releváns otthont nyújtó ellátási formákat a Gyvt 53. §-a határozza meg.

Az otthont nyújtó ellátás keretében különleges ellátást kell biztosítani a tartósan beteg, a fogyatékos, a három év alatti gyermek számára. Speciális ellátást kell biztosítani a súlyos személyiségfejlődési, érzelmi élet- és impulzuskontroll-zavarokkal küzdő, illetve súlyos pszichotikus vagy neurotikus tüneteket mutató gyermek, a súlyos magatartási és beilleszkedési zavarokat vagy súlyos antiszociális viselkedésformákat tanúsító gyermek, az alkohol, drog és egyéb pszichoaktív szert használó gyermek számára.

Különleges és speciális ellátást együttesen kell biztosítani a különleges és speciális szükségletet egyidejűleg mutató gyermek (kettős szükségletű gyermek) számára.

<sup>2</sup> [http://net.jogtar.hu/ir/gen/hjegy\\_doc.cgi?docid=99100064.TV](http://net.jogtar.hu/ir/gen/hjegy_doc.cgi?docid=99100064.TV)

Az otthont nyújtó ellátás megvalósulhat nevelőszülőknél, gyermekotthonokban, lakásotthonokban, az Szt. hatálya alá tartozó fogyatékosokat ápoló-gondozó bentlakásos intézményében, illetve fogyatékosok vagy pszichiátriai betegek lakóotthonában.

A gyermekotthonok kialakításával és üzemeltetésével kapcsolatos előírásokat a jogszabály 57-59. §-ok tartalmazzák, a projektben tervezett infrastrukturális fejlesztéssel összefüggésben az alábbi szempontok kerülnek kiemelten figyelembevételre:

- A gyermekotthon legalább 12, de legfeljebb 48 - önálló lakóegységben elhelyezett - gyermekotthont nyújtó ellátását biztosítja.
- A lakásotthon olyan gyermekotthon, amelyek lakóegységeiben elhelyezett gyermekek maximális létszáma 12 fő.
- A speciális, különleges vagy kettős szükségletű gyermeket fogadó lakásotthon speciális vagy különleges lakásotthonként működik. Az engedélyezett létszámról a személyes gondoskodást nyújtó gyermekjóléti, gyermekvédelmi intézmények, valamint személyek szakmai feladatairól és működésük feltételeiről szóló 15/1998. (IV. 30.) NM rendelet (továbbiakban: Nmr) tartalmaz előírásokat.
- Utógondozó otthonnak azok a gyermekotthonok minősülnek, amelyek kizárólag 18 év feletti felnőttek utógondozását látják el.

3. *15/1998. (IV. 30.) NM rendelet a személyes gondoskodást nyújtó gyermekjóléti, gyermekvédelmi intézmények, valamint személyek szakmai feladatairól és működésük feltételeiről*

A Gyvt. végrehajtási rendelete az Nmr., amely részletekbe menően rögzíti az otthont nyújtó ellátás alapításának, illetve a kialakításának feltételeit. A projekt szempontjából releváns előírások az alábbiak:

Gyermekotthon esetében:

- A gyermekotthon tömegközlekedéssel megközelíthető legyen (110. §. (1) b.);
- A gyermekotthon minimális és maximális létszáma: 12, de legfeljebb 48 fő (124. § (1));
- Maximum 12 fős csoportos gondozás kialakítása kötelező (124. § (2));
- A csoport számára önálló lakóteret kell biztosítani, meghatározott szobákból, egy hálószobában legfeljebb 4 gondozott gyermek helyezhető el (124. § (4));
- Több csoportos gyermekotthonban létre kell hozni sportolásra alkalmas teret, látogatók fogadására alkalmas helyiséget és foglalkoztató csoportszobát (124. § (6));
- A munkatársak részére külön helyiséget kell létrehozni (124. § (7)).

Lakásotthon esetében:

- A főbb előírások megegyeznek a gyermekotthoni előírásokkal, a különbség abból fakad, hogy fiatal felnőttek is elhelyezhetőek, illetve nem szükséges kialakítani a sportolásra

alkalmas teret, a látogatók fogadására alkalmas helyiséget és a foglalkoztató csoportszobát sem. (125. § (1)).

Speciális gyermekotthon, speciális lakásotthon és a gyermekotthon speciális csoportja esetében:

- A speciális gyermekotthon maximális létszáma: 40 fő, legfeljebb 8 fős csoportok hozhatóak létre (126. § (5));
- A gyermekotthonok esetében leírt közös helyiségek csoportszámtól függetlenül kialakítandóak (126. § (8));
- Ki kell alakítani egy biztonsági elkülönítőt (126. § (9)).

Különleges gyermekotthon, különleges lakásotthon és a gyermekotthon különleges csoportja esetében:

- A különleges gyermekotthon maximális létszáma: 40 fő, legfeljebb 10 fős csoportok hozhatóak létre (8 fő 3 év alatti illetve tartósan beteg, fogyatékos gondozott esetben) (128. § (1)).

Az Nmr. 6. számú melléklete rögzíti a minimálisan biztosítandó lakóterület-igényt az alábbiak szerint:

	Minimális alapterület (m <sup>2</sup> )
0–3 éves korosztály részére csoportonként gyermekszoba a hozzá kapcsolódó fürdőszobával	28
Terasz levegőztető ágyak részére	20
Kert	100
3 évnél idősebb korosztály részére gyermekenként	12

Táblázat 5 – Minimális infrastrukturális feltételek

Az infrastrukturális előírásokon túlmenően az Nmr. 1.-2. sz. melléklete az otthont nyújtó ellátás minimális munkatársi létszámát és elvárt végzettségeit is felsorolja, amelynek figyelembevételével került kialakításra projekt keretében létrejött gyermekotthon működtetéséhez szükséges munkatársi létszám. A projekt során tervezett képzések a jogszabályi követelmények figyelembevételével kerültek meghatározásra.

Építésügyi szabályzatok

- az épületek energetikai jellemzőinek meghatározásáról szóló 7/2006. (V.24.) TNM rendelet,
- a 39/2015. (IX. 14.) MvM rendelet az épületek energetikai jellemzőinek meghatározásáról szóló

- 7/2006. (V. 24.) TNM rendelet módosításáról, az építési beruházások, valamint az építési beruházásokhoz kapcsolódó tervezői és mérnöki szolgáltatások közbeszerzésének részletes szabályairól szóló 322/2015. (X. 30.) Korm. rendelet,
- a Nemzeti Épületenergetikai Stratégiáról szóló 1073/2015. (II.25.) Korm. határozat,
- az épített környezet alakításáról és védelméről szóló 1997. évi LXXVIII. törvény

A szakmapolitikai előírásokon túlmenően szükséges azon jogszabályok figyelembevétele is, amelyek a tervezés és a kivitelezés során szerephez jutnak, félkövérrel jelöltük a projekt szempontjából elsődleges jelentőséggel bíró rendeleteket.

*1. Az épületek energetikai jellemzőinek meghatározásáról szóló 7/2006. (V.24.) TNM rendelet,*

A jelentőségét a jogszabálynak az adja, hogy az elmúlt években az új építésű vagy felújított épületek határoló szerkezetei vonatkozásában a hőátbocsátási tényezők tekintetében meglehetősen szigorítások következtek be, amelyek hatályba lépése szakaszolt. A rendelet 6. § (2) b. pontja rögzíti, hogy a hatóságok használatára szánt vagy tulajdonukban lévő épület esetében, amennyiben a használatbavételi engedély 2018. december 31-e után történik meg, akkor a szigorúbb előírásoknak kell megfelelni. A szigorúbb előírások árfelhajtó hatásúak, ezért a projekt tervezése és ütemezése során ez a szempont kiemelt szerepet kapott.

*Összefoglaló: A fejezet keretében ismertetésre kerültek azok a szakmai indokok, amelyek a fejlesztés alapjául szolgálnak. A gyermekvédelem kiemelt szociális terület, már csak az ellátottak magas száma miatt is. A gyermekvédelem területén az elmúlt években több olyan változás is született, amely a projektben tervezett ellátási forma kialakítását indokolja. A jogszabályok ezen túlmenően a gyermekvédelmi intézmények kialakításáról is elég konkrét előírásokat fogalmaznak meg, amelyek a pályázat előkészítése során figyelembevételre kerültek.*

## **2. A PROJEKT CÉLJAI ÉS TEVÉKENYSÉGEI**

### **2.1. A projekt céljainak meghatározása**

A Magyarország és az Európai Unió között létrejött Partnerségi Megállapodás fő célja egy tudásalapú és a foglalkoztatás bővítésére alapuló gazdasági növekedés, illetve ezzel párhuzamosan a fentieket megalapozó társadalmi összetartozás biztosítása.

Ehhez a Versenyképes Közép-Magyarország Operatív Program (továbbiakban: VEKOP) a társadalmi hozzáférést bővítő és humán erőforrás fejlesztést támogató programok finanszírozásával járul hozzá. A célok eléréséhez a VEKOP nevesíti a minőségi közszolgáltatásokhoz való hozzáférés javítását az egészségügyi és szociális területen.<sup>3</sup>

<sup>3</sup> VEKOP– 40. oldal

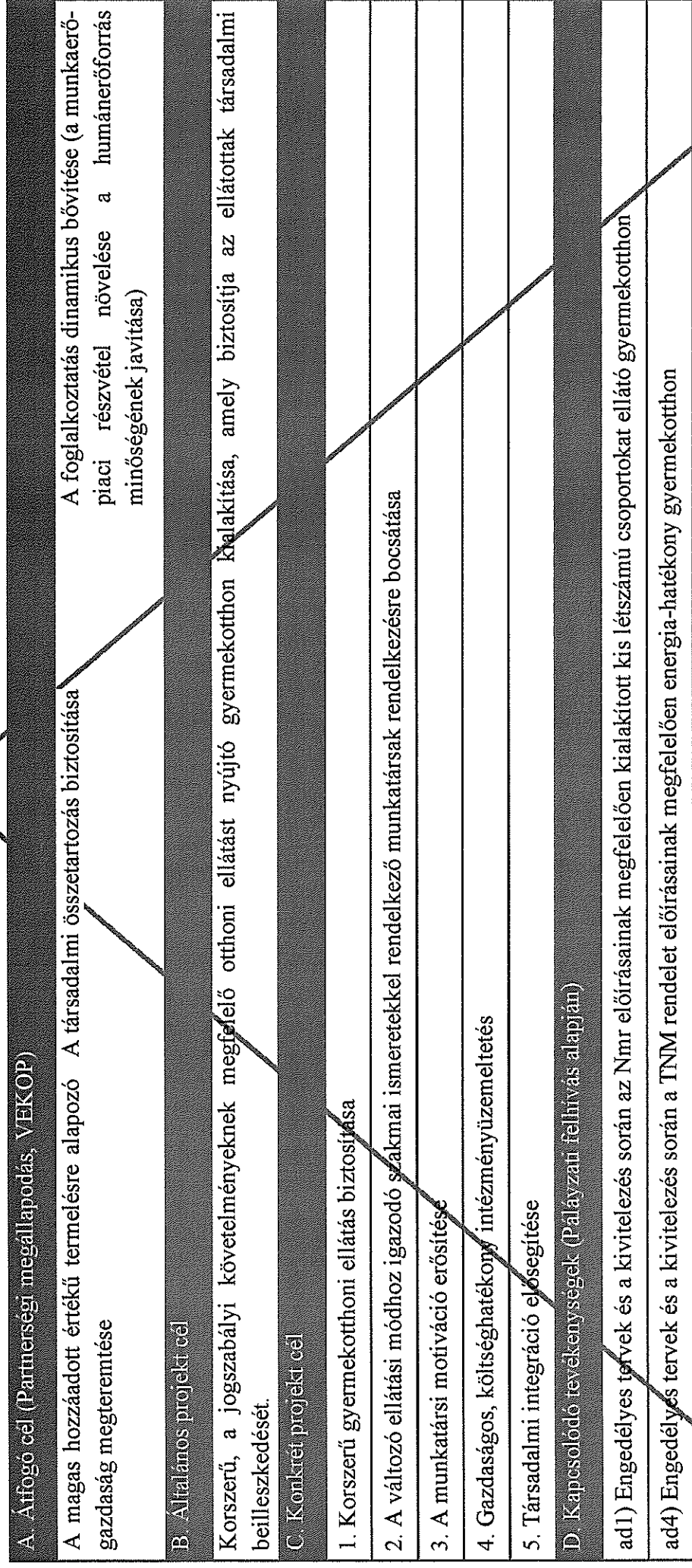
Jelen projekt átfogó célja a jelenlegi kapacitásokra építve egy olyan otthoni ellátást nyújtó intézmény kialakítása, amely elősegíti, hogy az ellátott gyermekek és fiatal felnőttek nevelése és mindennapi életvitele családi környezetben valósuljon meg. Cél egy gondoskodó, a felnőtt életvitelre nevelő korszerű fizikai környezet kialakítása.

A projekt konkrét rész céljai:

1. **Korszerű gyermekotthoni ellátás biztosítása** – A megvalósíthatósági tanulmány 1. fejezetében ismertetett helyzetértékelés szerint a jelenlegi intézmények infrastrukturális állapota nem megfelelő, ugyanakkor a kialakításuk megfelel a jelenlegi jogszabályi és ágazati előírásoknak. Cél, hogy a jelenlegi kapacitásra támaszkodva, két, korszerű és költséghatékonyan fenntartható intézmény kerüljön kialakításra.
2. **Az ellátási formához igazodó szakmai ismeretek elsajátítása** – A változó környezet eltérő nevelési megoldásokat igényel, a gyermekek életének fokozottabb támogatása mind inkább elvárás a gyermekvédelmi munkatársakkal szemben.
3. **Munkatársi motiváció erősítése** – A projekt keretében egyik megfogalmazott cél, hogy ne csak az ellátottak, hanem a munkatársak igényei is jussanak szerephez a tervezés és a kivitelezés során. A munkatársak általános állapotára a fáradtság, illetve a fásultság jellemző, a kis csoportos ellátási forma és a korszerű környezet azonban az enerváltság ellen hatnak és növelik a munkatársak motivációját.
4. **Költséghatékony üzemeltetés** – A korszerűsítésre kerülő gyermekotthonok jelenlegi üzemeltetése, karbantartása gazdaságosan nem végezhető el. A korszerűsítés eredményeként a kedvező energetikai mutatóknak köszönhetően csökkenthető az ingatlanok üzemeltetése, illetve rövid távon a karbantartása is.
5. **Társadalmi elfogadottság erősítése** – Cél, hogy a felújításra kerülő gyermekotthonok a településrész integráns részei legyenek, hiszen az elfogadottság erősítésével a gyermekek sem érzik kívülállónak magukat.

A projekt célhierarchiáját és a hozzá kapcsolódó tevékenységek kapcsolatát az alábbi ábrán szemléltetjük:

## Stratégiai célpiramis és tevékenységkapcsolat:



Ábra 5 - Célpiramis

## 2.2. A fejlesztések célcsoportjai, az érintettek köre, a fejlesztések hatásterülete

A projekt közvetlen, közvetett célcsoportjai és az érintettek a következők:

<b>Közvetlen célcsoportok</b>	<b>Közvetett célcsoportok</b>
1. Ellátottak 2. Munkatársak	1. Hozzá tartozók 2. Települési lakosság
<b>Érintettek köre:</b> 1. Magyar Nemzeti Vagyonkezelő Zrt. 2. Települési önkormányzat 3. Családsegítő szolgálat 4. SZGYF	

Táblázat 6 – Célcsoportok köre

A közvetlen célcsoportok a projekt megvalósítása során létrejött eredmények közvetlen használói, az alábbiak szerint:

1. Ellátott gyermekek és fiatal felnőttek
2. A kiváltott intézményben dolgozó munkatársak

### Ellátott gyermekek

A **Befogadó Otthon** kiemelt szereppel bír a fővárosi gyermekvédelmi szakellátás befogadó, ki- és átgondozó munkájában.

A Befogadó Otthon célcsoportja azok a gyermekek és családjaik, ahol:

- a gyermek felügyelet nélkül maradt,
- a gyermek testi, értelmi, érzelmi és erkölcsi fejlődését önmaga, vagy családi környezete súlyosan veszélyezteti,
- a gyermek veszélyeztetettségét a gyermekjóléti alapellátás eszközeivel, védelembe vétellel nem lehet megszüntetni, valamint a gyermek megfelelő gondozása a családján belül nem biztosítható, és emiatt a gyermek azonnali elhelyezése szükséges,

valamint befogadja:

- azt a gyermeket, aki saját maga kéri krízis helyzete miatt gondozását,
- azt a gyermeket, aki gyermekvédelmi szakellátásból, vagy a szülői házból engedély nélkül eltávozott,
- azt a külföldi, vagy ismeretlen állampolgárságú gyermeket (kísérő nélküli kiskorú), aki kísérő nélkül érkezett hazánkba és rá az 1997. évi XXXI. törvény a gyermekek védelméről és a gyámügyi igazgatásról (továbbiakban Gyvt.) hatálya kiterjed,

továbbá azok a fiatal felnőtteket, akik:

- korábban szakellátásban nevelkedtek és nagykorúságuk után létfenntartásukat önállóan biztosítani nem tudják, vagy nappali tagozaton tanulmányokat folytatnak, vagy szociális bentlakásos intézménybe várják felvételüket.

A fentiekben túlmenően a Befogadó Otthon célcsoportját képezheti, s befogadásra kerülhet

- az ideiglenes hatállyal elhelyezett, nevelésbe vett gyermek, vagy fiatal felnőtt saját gyermeke.

Céljuk a gyermekek gondozása, fejlesztése és nevelése, életkoruknak, egészségügyi- és mentális állapotuknak megfelelő kríziskezelése úgy, hogy a gyermekek mihamarabb visszakerülhessenek vérszerinti családjukba. Amennyiben ez nem lehetséges, a gyermek jogosult a tartós elhelyezést nyújtó gondozási helyre történő beilleszkedés teljes körű felkészítésére (nevelőszülői családba, gyermekotthonba).

A Befogadó Otthon az otthont nyújtó ellátás keretében biztosítja az ideiglenes hatállyal elhelyezett, a nevelésbe vett kiskorúak számára:

- a teljes körű ellátást,
- speciális ellátást biztosít a súlyos személyiségfejlődési zavarokkal küzdő, illetve a súlyos pszichés tüneteket mutató, továbbá a súlyos beilleszkedési zavarokkal küzdő vagy súlyos antiszociális magatartást tanúsító, valamint az alkohol, drog és egyéb pszichoaktív szerekkel küzdő gyermek számára,
- a speciális ellátás keretében támogatják a gyermek korához, állapotához és szükségleteihez igazodó oktatását, szakképzését, foglalkoztatását, valamint ápolását, szocializációját és reszocializációját, továbbá rehabilitációs és rehabilitációs kezelést,
- a gyermek átmeneti gondozása keretében ideiglenes jelleggel, állapotának megfelelő ellátást és éjszakai bentlakást (ideiglenes gondozást) biztosít az olyan gyermek számára, aki lakóhelyéről engedély nélkül távozott, így ellátás és felügyelet nélkül maradt (krízis ellátás).

A Befogadó Otthon elsődleges specifikuma a krízisintervenció, hiszen a bent töltött időszak alatt a bekerülési krízis (bekerülés okai, körülményei) más korábbi traumatikus élményeket is előhívhat (elhanyagolás, veszélyeztetés, bántalmazás). A befogadás ideje alatt meg kell ismerni a gyermek személyiségállapotát, szükségleteit, probléma megoldási és indulatkezelési mintázatait. Ezek olyan információk, melyek a gyermek elhelyezésében meghatározó szerepet játszanak, illetve kijelölik azokat a feladatokat, melyek hatékony segítségként szolgálhatnak a gyermek és családja megsegítésében.

A krízis időszakában a feszültség, szorongás oldása mellett, elsődleges feladat az, hogy feltárássra kerüljenek a tényleges problémák, a felszínen megjelenő tünetek okai, a szakemberek felmérjék a gyermek és családja erőforrásait.

A lakásotthon „önállóságából” adódóan hatékonyabban képes megvalósítani a gyermekek számára a családi nevelkedést, mint egy több csoportból álló gyermekotthoni közösség, ahol a csoportok bár külön működnek, az egymás mellett élésből adódó egymásra hatásuk nem kerülhető meg.

A külső ingerek kevésbé befolyásolják a csoport napi életét. A nyugodtabb, kisebb létszámú közösség könnyebbé teszi az újonnan befogadott növendék beilleszkedését.

A fokozottabb egymásra utaltság miatt intenzívebbek a kapcsolatok a gyermekek és a szakemberek, valamint a gyermekek között, amelyek erősíti a csoportkohéziót.



Az erőteljesebb személyes kapcsolatokra építve hatékonyabb személyiségkorrekció végezhető el, a szükséges intervenciók kevésbé konfliktussal kísérték.

A lakásotthon csoportgazdálkodást, valamint teljes önellátást valósít meg. Az önálló csoportgazdálkodás keretében a zsebpénz, az étkezés, a ruházat, a közlekedés, a személyes higiéné (tisztálkodó eszközök), tisztítószer és a szabadidős programok pénzügyi kereteivel gazdálkodnak. A gyermekek jelen vannak és koruknak, képességeiknek megfelelően részt vesznek az élelmiszer beszerzés és elkészítés folyamatában, megtanulnak bánni a pénzzel, megtanulják, hogy minek mi az értéke, főzési ismeretekre tesznek szert. A ruházatuk és környezetük rendben tartásával önellátásra nevelésük segíthető elő.

A lakásotthoni létből adódóan az itt nevelkedő gyermekek egészségügyi ellátása az egészségügyi alapellátás keretei között, a háziorvosi rendelőben, szükség esetén szakrendeléseken valósul meg.

A rendeléseken való megjelenésen elsajátítják azokat az ismereteket, amelyek az ellátás menetével kapcsolatosak, megtanulják megfogalmazni és közvetíteni egészségügyi problémáikat.

A lakásotthoni környezetben erőteljesebben jelennek meg azok az élethelyzetek, életgyakorlatok, amelyek egy átlag család működését is meghatározzák, így az itt nevelkedő gyermekek hatékonyabban készíthetők fel a nagykorúságukat követő önálló életre.

#### Az intézményben dolgozó munkatársak

A Befogadó Otthon munkatársai szakmai munkájuk megkezdése előtt felkészítést kapnak további eredményes munkájuk érdekében. Megismerkednek a gyermekotthon működésével, pedagógiai módszereivel, és tanulmányozzák a gyermekotthonban folyó nevelő tevékenység rendszerét. Kiemelt hangsúlyt fektetnek az újonnan befogadott fiatal elhelyezési protokolljának megismertetésére.

Jelenleg 3 üres, be nem töltött csoportszintű álláshellyel rendelkeznek.

A lakásotthon munkatársai szakmai munkájuk megkezdése előtt felkészítést kapnak további eredményes munkájuk érdekében. Megismerkednek az intézmény működésével, pedagógiai módszereivel, és tanulmányozzák a Gyermekotthoni Központban folyó nevelő tevékenység rendszerét. Betekintést nyernek a szervezeti struktúrába, ami segítséget nyújt ahhoz, hogy az egyes munkatársi csapatok szakmai tevékenysége szervesen illeszkedjen a komplex intézményi környezetbe.

Jelenleg üres álláshellyel nem rendelkeznek.

A közvetett célcsoport a projekt megvalósítása során létrejött eredményt nem vagy nem rendszeresen használja, ám hatással lehet rá. Az alábbi közvetett célcsoport került azonosításra:

1. Hozzá tartozók
2. Települési lakosság

## Hozzá tartozók

A hozzátartozó jogosult a gyermekkel való kapcsolattartásra, a kapcsolattartással összefüggésben két szempontból is közvetetten érintett a projektben a hozzátartozó. Egyrészt a hozzátartozó jogosult a gyermeket a gyermekotthonban meglátogatni, így a gyermekotthonok felújítása során az Nmr. előírásai alapján biztosítani kell egy, a látogatok fogadására alkalmas helyiséget, amelyet elsősorban a hozzátartozók fognak használni.

## Települési lakosság

A lakosság elfogadó viselkedését nagyban segíti a gyermekek folyamatos felügyeletét biztosító nevelők személye. Egy közvetlen, jó kommunikációs készséggel rendelkező nevelő nemcsak a gyermekek személyiségét fejleszti, hanem kapcsolatot teremt a két fél között.

A projekt eredményeiben érintetteknek azokat a szervezeteket, személyeket értjük, akiknek a projektre közvetlenül vagy közvetve ráhatásuk nincs, azonban a gyermekotthon kialakítása, illetve működtetése rájuk hatással van. Az azonosított érintettek az alábbiak:

1. Magyar Nemzeti Vagyonkezelő Zrt.
2. Gyermekjóléti és családsegítő szolgálat
3. SZGYF
4. Gyámhivatal

## Magyar Nemzeti Vagyonkezelő

A felújításra kerülő gyermekotthonnak helyt adó ingatlanok tulajdonosa a magyar állam ebből a megfontolásból a projekt érintettjének minősül.

## Gyermekjóléti és családsegítő szolgálat

Az önkormányzatok által üzemeltetett gyermekjóléti és családsegítő szolgálat célja a területükön élő gyermekek testi, értelmi, érzelmi és erkölcsi fejlődésének elősegítése, illetve az esetleges veszélyeztetettség jelzése. A feladatellátásuk során a gyermekotthonokkal szorosan együttműködnek, ezért minősülnek a projekt szempontjából érintetteknek.

## SZGYF

Az SZGYF, mint intézményfenntartó (a kirendeltségeken keresztül) a gyermekotthon szakmai munkájának ellenőrzését, illetve a működéshez szükséges költségvetési források rendelkezésre bocsátását látja el. A projekt fenntartása során így érintetteknek minősülnek.

## Gyámhivatal

A gyámhatóságokról, valamint a gyermekvédelmi és gyámügyi eljárásról szóló 149/1997 (IX.10) kormányrendelet meghatározza a gyermekvédelem hatósági szereplőinek feladat- és hatáskörét. A gyámhivatal döntése alapján történik meg a gyermekek ideiglenes hatállyal történő elhelyezése/nevelésbe vétele (adott esetben gyermekotthonban történő elhelyezése) ebből kifolyólag a hatóságnak szoros kapcsolatot kell ápolnia a gyermekotthonokkal.

Megnevezése	Nagyság	Érdekek és elvárások	Akadályozó tényezők és problémák	Hatás	Fontosság (0-5)
-------------	---------	----------------------	----------------------------------	-------	--------------------

#### Közvetlen célcsoport

Ellátottak	44 fő	Minőségi ellátási és elhelyezési körülmények, családi környezet	Ellenállás a fejlesztéssel szemben	Az új körülményeknek köszönhetően családi környezetben részesülnek gondoskodásban	5
Munkatársak	23 fő	Minőségi munkakörülmények	Apátia	Minőségi munkakörülmények, a munkavégzéshez szükséges képzettség megszerzése	5
<b>Közvetlen célcsoport</b>					
Hozzáértelmezők	88 fő	Könnyen elérhető gyermekotthonok, látogatásra alkalmas helyiség	Gyermekek távoli elhelyezése	Könnyebb személyes kapcsolattartás	3
Településrészi lakosság	124.956 (XIV.kerület) + 80.327 (XIX.kerület) fő	Információ a gyermekotthonokról	Lakossági ellenállás a felújítandó gyermekotthonokkal szemben	A települések lakosai a meglévő gyermekotthonokat ismerik és elfogadják.	4
<b>Érintettek</b>					
Magyar Nemzeti Vagyongazdálkodási Zrt.	NR	A gyermekotthonok helyszínétől szolgáló ingatlanok vagyongazdálkodásba adása	Szolgalmi jog, tulajdonjogot korlátozó jogok	Nem értékelhető	1
SZGYF	NR	A gyermekotthonok üzemeltetésének felügyelete	-	Jogszabályoknak megfelelően és költséghatékonyan üzemelő gyermekotthonok	2
Családsegítő szolgálat	NR	Gyermekevédelem	Nem megfelelő együttműködés a gyermekotthonnal	A feladatellátásukat segíti egy korszerű, jól működő gyermekotthonok.	3
Gyámhivatal	NR	Gyermekevédelmi hatósági eljárások lefolytatása	Nem megfelelő együttműködés a gyermekotthonokkal	A feladatellátásukat segíti egy korszerű, jól működő gyermekotthonok.	3

Táblázat 7 – Célcsoportelemzés

### 2.3. Az elérendő célokhoz szükséges tevékenység bemutatása

A jelen projektben foglalt fejlesztés alapvetően egy infrastrukturális fejlesztés, amely magában foglalja a meglévő gyermekotthonok korszerűsítését. A projekt szakmai megvalósításán kívül a pályázat előkészítésének és a projekt megvalósításához kapcsolódó szolgáltatások feladatainak ismertetése jelen megvalósíthatósági tanulmány 3.1.2 fejezetében kerül meghatározásra.

#### *Kötelezően megvalósítandó tevékenység - Meglévő épületek korszerűsítése*

A helyzetértékelés során bizonyítást nyert, hogy a projekt keretében felújított gyermekotthonok a korszerű gyermekotthoni ellátás és nevelés biztosítására nem alkalmasak. A projekt keretében korszerűsített férőhelyes intézmények alkalmasak lesznek a korszerű, családi környezetre emlékeztető ellátás biztosítására. *(Illeszkedés az 1. számú projekt célhoz: 1. Korszerű gyermekotthoni ellátás biztosítása)*

A felújított épületek az Nmr. előírásainak megfelelően kerülnek kialakításra az alábbi szempontok figyelembevételével (az infrastrukturális előírásokat a 1.2.2. fejezetében ismertettük).

Alapadatok	
Gyermekotthon besorolása	Befogadóotthon+lakásotthon
Ellátotti létszám	32+12
Ebből 3 év alatti	0
Maximális beruházási költség (ellátotti létszám x 2.000.000 Ft)	88.000.000
Létrehozott csoportok száma (max 12 fő/csoport)	4+2
Minimális alapterület (ellátott x 12 m <sup>2</sup> )	384*144
Minimális alapterületű kert	100 m <sup>2</sup>
Terasz levegőztető ágyak részére	<u>Szükséges/Nem szükséges</u>
Külön sportolásra alkalmas tér	<u>Szükséges/Nem szükséges</u>
Látogatók fogadására alkalmas helyiség	<u>Szükséges/Nem szükséges</u>
Terápiás célú foglalkozásokhoz (pszichológiai, gyógypedagógiai), korrepetáláshoz szükséges csoportszoba	<u>Szükséges/Nem szükséges</u>
Munkatársi helyiség	<u>Szükséges/Nem szükséges</u>
Biztonsági elkülönítő	<u>Szükséges/Nem szükséges</u>

Táblázat 8 – Szempontok infrastrukturális kialakításhoz

Külön említést érdemel, hogy az Nmr jogszabályi minimumokat határoz meg, a tervezés során a költségkeret figyelembevételével ennél kedvezőbb paraméterek kerültek meghatározásra.

### ***Kötelezően megvalósítandó, önállóan nem támogható tevékenység***

#### *1. Megvalósíthatósági Tanulmány készítése*

A pályázati felhívásnak megfelelően a támogatási kérelemhez elkészült a megvalósíthatósági tanulmány is (ld. 3.1.2 fejezet).

#### *2. Projektmenedzsment*

A projekt végrehajtásáért felelős személyek kijelölésre kerültek, a bér és járulékköltségek elszámolásra kerülnek a projektben (ld. 4. fejezet).

### ***Választható, önállóan nem támogható tevékenység***

#### *1. Műszaki dokumentáció készítése*

A projekt műszaki tartalmának meghatározására külső tervező került kiválasztásra és igénybevételre (ld. műszaki dokumentáció).

#### *2. Közbeszerzések előkészítése és lebonyolítása*

A projekt keretében igénybevett szolgáltatások, kivitelezés megrendelése a közbeszerzési törvény hatály alá tartozik, ennek megfelelően a projekt keretében közbeszerzési tanácsadó kerül igénybevételre. A közbeszerzések/beszerzések részleteit a megvalósíthatósági tanulmány későbbi részei tartalmazzák (ld. 3.1.2 fejezet).

A projekt megfelelése a pályázati felhívás értékelési szempontjainak

Jelen projekt a pályázati felhívásban megfogalmazott értékelési előírásoknak való megfelelést az alábbi szempontok szerint teljesíti.

Értékelési szempontrendszer	Megfelel/Nem meg	felel meg	Megfelelés módja
A beavatkozások hozzájárulnak a szolgáltatások területi elérhetőségében tapasztalható különbségek mérsékléséhez	Nem felel meg		A projekt keretében kapacitásváltás nem történik, a jelenlegi kapacitásokra támaszkodva valósul meg a projekt. A területi egyenlőtlenség mérséklése ennek megfelelően nem része a projektnek.
A beavatkozások hozzájárulnak a közszolgáltatások minőségének javulásához, az alkalmazott eszközök korszerűsítéséhez	Megfelel		A projekt keretében megvalósuló korszerűsítés az ellátás színvonalának emelkedését szolgálja, illetve biztosítja a gazdaságos üzemeltetést.
A fejlesztés illeszkedik a szolgáltatásnyújtás komplex rendszerébe	Megfelel		A fejlesztés az SZGYF által elindított és felügyelt átfogó intézményfejlesztési stratégia része.
A megvalósuló fejlesztések által az intézményi férőhely kiváltási stratégiával és a nemzetközi ajánlásokkal összhangban, a projekt hozzájárul a szociális és gyermekvédelmi bentlakásos intézmények kiváltásához	Nem felel meg		A felújításra kerülő intézmények eredeti kialakítása alapján is megfelel a nemzetközi ajánlásoknak, az épületek általános infrastrukturális állapota igényel korszerűsítést, a kialakítás nem.
Olyan gyermekvédelmi intézmény vagy gyermekvédelmi szakszolgálat korszerűsítését fejleszt a projekt, amely már megfelel a nemzetközi követelményeknek, alacsony létszámmal működik	Megfelel		A felújításra kerülő intézmények eredeti kialakítása alapján is megfelel a nemzetközi ajánlásoknak, az épületek általános infrastrukturális állapota igényel korszerűsítést, a kialakítás nem.

<p>A projekt tartalmaz olyan elemet, amely a lakók közötti szolidaritást, a közösség megtartó erejének kiaknázást, a célcsoport önállóságának erősítését szolgálja</p>	<p>Megfelel</p> <p>A projekt keretében tervezett felkészítő programok az ellátottak céljainak megfelelően kerültek kialakításra, a lakók közötti együttműködésre támaszkodnak.</p>
<p>Rendszerszintű vagy egy szervezeten túlmutató fejlesztésekre irányul</p>	<p>Megfelel</p> <p>A fejlesztés az SZGYF által elindított és felügyelt átfogó intézményfejlesztési stratégia része.</p>
<p>A beavatkozások hozzájárulnak a szolgáltatások területi elérhetőségében tapasztalható különbségek mérsékléséhez</p>	<p>Nem felel meg</p> <p>A projekt keretében kapacitásváltozás nem történik, a jelenlegi kapacitásokra támaszkodva valósul meg a projekt. A területi egyenlőtlenség mérséklése ennek megfelelően nem része a projektnek.</p>
<p>A projekt egyik célja az adott szolgáltatásnyújtás költséghatékonysága és közszolgáltatások jobb hozzáférhetősége</p>	<p>Megfelel</p> <p>A projekt keretében megvalósuló korszerűsítés az ellátás színvonalának emelkedését szolgálja, illetve biztosítja a gazdaságos üzemeltetést.</p>
<p>A meglévő infrastruktúra kerül kihasználásra (funkcióbővítéssel, átalakítással)</p>	<p>Megfelel</p> <p>A felújításra kerülő intézmények eredeti kialakítása alapján is megfelel a nemzetközi ajánlásoknak, az épületek általános infrastrukturális állapota igényel korszerűsítést, a kialakítás nem.</p>
<p>A projekt keretében intézményi elhelyezést megelőző új preventív intézmény vagy új szolgáltatás kerül kialakításra</p>	<p>Nem felel meg</p> <p>A projekt keretében új szolgáltatás nem kerül kialakításra.</p>
<p>A projekt a fogyatékos személyek egyenlő hozzáférést biztosító infrastruktúra korszerűsítését tervezi</p>	<p>Megfelel</p> <p>A projekt keretében arányos akadálymentesítés történik meg, a részleteket a műszaki dokumentáció tartalmazza.</p>
<p>A projekt alternatív, augmentatív kommunikációs eszközök beszerzését, kölcsönzési hálózatok fejlesztését tervezi</p>	<p>Megfelel</p> <p>A projekt keretében obil indukciós hurok szett is beszerzésre kerül.</p>

Táblázat 9 – Értékelési szempontoknak való megfelelés



## 2.4. Indikátorok, műszaki szakmai tartalomhoz és a mérőföldkövekhez kapcsolódó mutatók

A projekt keretében vállalt fejlesztési pályázati felhívás szerinti indikátora és műszaki-szakmai mutatója az alábbi táblázatban kerül ismertetésre.

Indikátor megnevezése	Típus (kimenet/eredmény)	Mértékegység	Bázisérték	Minimálisan elvárt érték	Céldátum	Mutató forrása
A kitagolt gyermekvédelmi és szociális ellátási helyek férőhely kapacitása	kimenet	fő	0	44	2018.11.30.	Szolgáltatói nyilvántartásba való bejegyzés
<b>Műszaki-szakmai mutató megnevezése</b>						
<b>Mértékegység</b>						
<b>Bázisérték</b>						
<b>Célerérték</b>						
<b>Céldátum</b>						
1. A korszerűsített gyermekvédelmi szakellátási férőhelyek száma	gyermekvédelmi	fő	0	44	2018.09.30.	Használatbavételi engedély

Táblázat 10 – Indikátorok, mutatók

A pályázati felhívás alapján kötelezően előírt mérőföldkövek ismertetését az alábbi táblázat mutatja:

(Köz)beszerzési eljárások kiírásra kerülnek: Ennek a fázisnak készül el a megvalósíthatósági tanulmány, továbbá a közbeszerzési eljárások alapjául szolgáló kivitelezői műszaki dokumentáció. Ebben a munkaszakaszban történik meg a projektmenedzsment szervezet felállítása, kezdődik meg a projekt kommunikáció. A projekt előkészítése a kivitelezői közbeszerzési eljárás lenyolultásával zárul. Tervezett határidő: 2017.11.30.

Kivitelezés 70 %-os készültsége: A projekt keretében vállalt infrastrukturális fejlesztések kivitelezést tartalmaznak, a 70%-os teljesítést a kivitelezővel kötött szerződésben előírt műszaki készültség alapján fogja az SZGYF igazolni. Tervezett határidő: 2018.07.31.

Épület műszaki átadása: A projekt keretében felújított intézmény átadásra kerül, a műszaki átadás-átvételi folyamat megkezdődik. Az összes beszerzés eddig az időpontig megtörténik. Tervezett határidő: 2018.08.31.

Projekt fizikai zárása: A műszaki átadás-átvétel sikeresen megtörtént, a felújított intézmény határozatlan idejű szolgáltatói nyilvántartásba való bejegyzésre irányuló kérelme benyújtásra került. Tervezett határidő: 2018.11.30.

Tevékenység	2016			2017			2018			Mérőföldkö fölbb eredményei
	1né	2né	3né	4né	1né	2né	3né	4né		
(Köz)beszerzési eljárások kiírásra kerülnek										Az SZGYF a kivitelezéshez szükséges engedélyekkel rendelkezik, a kivitelezéshez kapcsolódó (köz)beszerzési eljárások lezárásra kerültek a TSz aláírását követő 12 hónapon belül.
Kivitelezés 70 %-os készültsége										A felújítás műszaki készültsége eléri a 70%-t.
Épület műszaki átadása										A kivitelezési munkák befejeződnek, a műszaki ellenőr az építési naplót lezárta.

Projekt fizikai zárása

A felújított intézmény határozatlan idejű szolgáltatói nyilvántartásba való bejegyzésre irányuló kérelem benyújtásra került

Táblázat 11 – Mérföldkövek

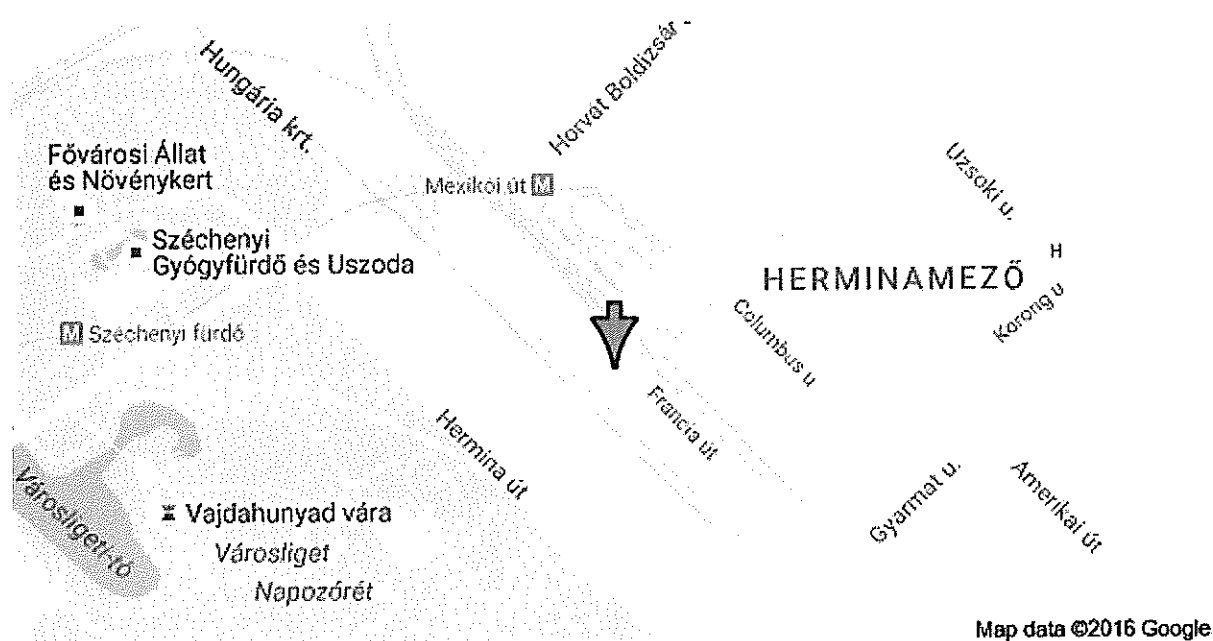
### 3. A SZAKMAI ÉS PÉNZÜGYI MEGVALÓSÍTÁS RÉSZLETES ÜTEMEZÉSE

#### 3.1. A tervezett fejlesztés bemutatása

##### 3.1.1. A megvalósulás helyszíne

A felújítás helyszíne Budapest XIV. kerületében, a Városliget szomszédságában, az Erzsébet királyné útja 6/B szám (hrsz.: 29782, 540 m<sup>2</sup> területű) alatti ingatlan, mely a Magyar Állam tulajdonában, az SZGYF vagyonkezelésében áll. Az intézmény a Fővárosi Gyermekvédelmi Központ és Területi Gyermekvédelmi Szakszolgálat II. Befogadó Otthonaként működik.

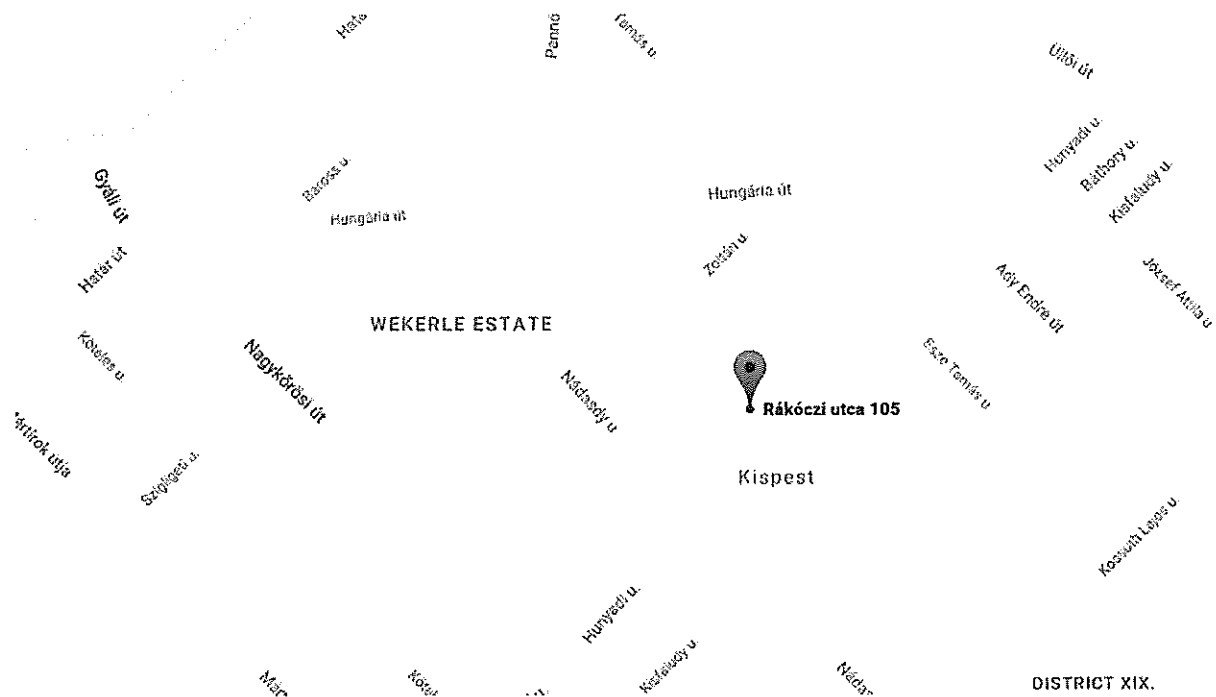
A telephely a kerület frekventált helyén, jó megközelíthetőséggel rendelkezik, az 1-es villamos vonalán az Erzsébet királyné úti megállónál, ill. a 70-es trolis végállomásánál.



Ábra 6 – 1146 Budapest, Erzsébet királyné u. 6/B.

Az intézmény 32 fő fiatalkorú fogadására alkalmas. Az ellátottak többsége különböző krízisellátásban részesülő (pl. a rendőrség által beszállított droghasználó fiatal) ill. magatartási zavarokkal küzdő, pszichiátriai kezelést igénylő 14-18 év közötti fiú.

Az otthon folyamatos felügyelet mellett biztosít a fiatalok számára teljes körű ellátást. A nevelők és gyermekfelügyelők munkáját pszichológus és fejlesztő-pedagógus segíti.



**Ábra 7 –1196 Budapest, Rákóczi u. 105..**

#### A tervezett ingatlan kialakításának ismertetése:

A projekt keretében egy lakásotthon és egy befogadó otthon felújítására kerül sor. Az ingatlan meglévő kialakítása a földszint kivételével nem változik.

A felújítandó épület alapincézett, magasföldszinti és beépített tetőteres, kisméretű tömör téglával falazott, övezetbe illeszkedő megjelenésű, családi ház méretű. A lakásotthon testvéreknek, testvérsoroknak biztosít családias elhelyezést önellátás és csoportgázdálkodás megvalósításával 12 növendék számára. A lakásotthonban lakók maguk gondoskodnak a meleg étkezésükről. A lakásotthon dolgozói folyamatos felügyeletet biztosítanak.

Az épületnek összesen 4 bejárata biztosított az udvarról, melyből főbejáratként egyet használnak mind az ellátottak, mind a látogatók. A pincszinten lévő közösségi tér is megközelíthető az udvarból, ugyanis az udvar terepszintje változó.

A bejáratnál közvetlenül a magasföldszintre jutunk, ahol az ebédlőből indul az emeletre vezető lépcső. A fszt-en két nagyobb közösségi tér, nappali és tanulószoba található. A látogatók részére ezekben a helyiségekben biztosított a látogatás. Továbbá a fszt-en van kialakítva a nevelői szoba is. A fszt-i fürdőhelyiségben kapna helyet az akadálymentes wc-fürdő, előírásoknak megfelelően átépítve, mely a mozgásukban korlátozott személyek igényeit is ki tudná elégíteni.

A beépített tetőtérben található a 6 db ellátottak elhelyezését biztosító lakószoba, melyek átlagosan 2 fősek. Minden lakószobához tartozik egy vizesblokk, zuhanyzási lehetőséggel. Ez

a kialakítás meglévő és adott, viszont a mai igényeknek megfelelő a komplett felújítások, az ázások megszüntetése után.

A pince, vagyis szuterén szinten került kialakításra az ellátottak számára csoportos foglalkozások, fakultatív programok lebonyolításához alkalmas foglalkoztató, közösségi tér.

Akadálymentesítés projektarányosan történik, mind a mozgásukban, látásukban és hallásukban korlátozottak képességei figyelembe lettek véve.

### 3.1.2. Az előkészítéshez és a megvalósításhoz kapcsolódó feladatok meghatározása

#### Előkészítés

A projekt előkészítése során az SZGYF saját teljesítésben elvégezte a felújítandó gyermekotthon és lakásotthon infrastrukturális ellátottságának felmérését, ezek alapján kerültek meghatározásra a szükséges beavatkozások.

Az előkészítés során az SZGYF a megvalósíthatósági tanulmányt beszerzés útján külső vállalkozó segítségével készítette elő, úgy, hogy a helyi specifikus sajátosságok a Fővárosi Kirendeltség és az érintett intézmény által nyújtott információkra épül.

Az előkészítés során nem építési engedély köteles tervek beszerzésére megfelelő alkalmasságú cég került kiválasztásra. A tervek elkészítéséhez az SZGYF Szakmai Irányítási Főosztálya, valamint az Üzemeltetési és Vagyongazdálkodási Főosztálya közösen szakmai anyagot készített elő a már megvalósított projektek tapasztalataira építve, azért, hogy biztosítva legyen a Gyvt.-nek megfelelő és az ellátottak igényeihez, szükségleteihez mért épület kialakítása. Szerzői jogokra való tekintettel célravezető volt, hogy a tervek beszerzésével együtt a kiviteli tervekre is leszerződjön az SZGYF, olyan opcióval, hogy kiviteli tervek megrendelése az SZGYF későbbi döntése alapján történik.

Az SZGYF alanyi ajánlakérő, a pályázat előkészítési fázisában egyetlen beszerzés sem tartozott a Kbt. hatáskörébe, ezért az SZGYF beszerzési szabályzata és a Kbt. –n kívüli feltételek alapján történt. A megvalósítás során az SZGYF több közbeszerzést is le fog folytatni, amihez felelős akkreditált közbeszerzési tanácsadó bevonására fogsor kerülni. Egyelőre indikatív árajánlatot kért be az SZGYF, amely a beszerzéssel és közbeszerzéssel érintett tervékenységekre egyaránt irányul.

#### Megvalósítás

##### **A projekt kezdése**

A projekt megkezdésénél a 2016. december 1-i dátum került meghatározásra, az SZGYF a támogatói döntés hiányában nem kezdi meg saját felelősségre a projekt megvalósítását.

## **Projektmenedzsment felállítása**

A projekt eredményes megvalósítása érdekében, a pályázati felhívásban előírt szakmai tapasztalatokkal és szakirányú végzettséggel rendelkező projektmenedzsment felállítása történik. A projekt menedzsment és a szakmai megvalósítók részletesen a megvalósíthatósági tanulmány 4. fejezetében kerülnek bemutatásra.

## **A megvalósítás szakmai feladatai**

A projekt szakmai feladatai a következő támogatható tevékenységcsoportok alá sorolhatóak, ezek az MT különböző pontjaiban ismertetésre kerülnek:

1. Kivitelezés (ld. 3.1.1 fejezet)

## **Általános projekttevékenységek**

- Közbeszerzési szakértő

A projekt megkezdését követően egyszerű beszerzési eljárás keretében választja ki a kirendeltség azt a közbeszerzési szakértőt, aki a kivitelezésre irányuló közbeszerzési eljárást, lebonyolításában közreműködik.

- Beszerzések, közbeszerzés

Már a pályázat befogadását megelőzően is megkezdődtek a projekt beszerzéséhez kapcsolódó dokumentációk összeállítása, hogy még a projekt első időszakában lezajlódjanak a szükséges eljárások. A projekt keretében az alábbi beszerzésekörrel tevékenységek merülnek fel:

1. Közbeszerzési szakértő kiválasztása – a kirendeltség az SZGYF megbízásából 3 árajánlat egyidejű bekérésével szerzi be a közbeszerzések és beszerzések lebonyolításával megbízott szakértőt, a szerződéskötésre a támogatási szerződés aláírását követően kerül sor;
2. Rehabilitációs szakmérnök kiválasztása – a közbeszerzési szakértő az SZGYF megbízásából 3 árajánlat egyidejű bekérésével szerzi be a közbeszerzések lebonyolításával megbízott szakértőt, a szerződéskötésre a támogatási szerződés aláírását követően kerül sor.
3. Műszaki ellenőr – a kivitelezés felügyeletére a közbeszerzési szakértő az SZGYF megbízásából 3 árajánlat egyidejű bekérésével szerzi be külső műszaki ellenőrt, a szerződéskötésre a támogatási szerződés aláírását követően kerül sor.
4. Kivitelezés – a közbeszerzési szakértő az SZGYF megbízásából folytat le kivitelezésre irányuló eljárást a Kbt. 115. §-ának megfelelően.

5. Nyilvánosság - a közbeszerzési szakértő az SZGYF megbízásából 3 árajánlat egyidejű bekérésével szerzi be a működéshez szükséges eszközöket.

- Műszaki ellenőrzés

Az építőipari kivitelezési tevékenységről szóló 191/2009. (IX. 15.) Korm. rendelet<sup>4</sup> előírásainak megfelelően a kivitelezés felügyeletére és folyamatos nyomon követésére a kirendeltség beszerzési eljárás keretében szerződik egy megfelelő jogosultsággal rendelkező műszaki ellenőrrel. Az építési műszaki ellenőr az építőipari kivitelezési tevékenység teljes folyamatában elősegíti és ellenőrzi a vonatkozó jogszabályok, hatósági előírások, szabványok, szerződések és a kivitelezési dokumentáció betartását. (16. § (2) bekezdés).

- Rehabilitációs szakmérnök

A pályázati felhívás értelmében a projektben tervezett akadálymentesítési tervvel kapcsolatban rehabilitációs szakmérnök állásfoglalása szükséges. A rehabilitációs szakmérnök megbízására irányuló beszerzési eljárást a kirendeltség az előkészítési szakaszban indítja meg, a szerződéskötésre a megvalósítás során kerül sor. A rehabilitációs szakmérnök a kiviteli tervek vonatkozásában állítja ki szakvéleményét.

- Tájékoztatás és nyilvánosság

A kedvezményezettek tájékoztatási kötelezettségei útmutató alapján a projekt az I. számú kommunikációs csomagba tartozik. A nyilvánosság biztosítása végig kíséri a teljes projekt időszakot. Részletes tartalma és ütemezése az 5. fejezetben kerül kifejtésre.

- Adminisztrációs és általános, a projekt végrehajtásával összefüggő tevékenység

A projekt során szükséges az adminisztratív teendők ellátása, alapító okirat módosítása, szakmai nyilvántartásbavétel és aktiválás. Ehhez tapasztalattal bíró személyek kerülnek bevonásra a projekt teljes időtartamára.

### Fenntartás

- Horizontális vállalások teljesítése

A pályázati útmutató előírja, hogy a projekt során az esélyegyenlőség és a fenntartható fejlődés érdekében vállalásokat szükséges tenni, illetve ezeket megvalósítani. A vállalások a pályázati felhívásnak megfelelően megvalósulnak majd a Támogatási szerződésben rögzítettek szerint.

### **A projekt zárása**

---

<sup>4</sup> [http://net.jogtar.hu/jr/gen/hjegy\\_doc.cgi?docid=A0900191.KOR](http://net.jogtar.hu/jr/gen/hjegy_doc.cgi?docid=A0900191.KOR)



A projekt tervezett zárása 2018.11.30-án történik meg. Ezek után kerül sor a projekt pénzügyi zárására valamint a záró csomag összeállítására.

### Előzetes szükségletfelmérés

A projekt keretében az SZGYF összes pályázatát érintő kapacitásváltozásainak bemutatását a 1.2.1 fejezetben megtettük.

#### 3.1.3. A fejlesztés hatásainak elemzése

A pályázat keretében megvalósítani kívánt fejlesztések elsődleges hatásterülete a korszerű gyermekotthoni és lakásotthoni ellátás minőségének javítása. A projektben megfogalmazott célok és részcélok teljesülése esetén a várható társadalmi előny mindenekelőtt az ellátottak életkörülményeiben történt változásoknak köszönhető, a gazdasági előny a projekt szempontjából csak nagyon áttételesen jelentkezik.

#### Társadalmi hatás

Az elsődleges társadalmi hatása a projektnek a gyermekotthoni és lakásotthoni körülmények oly módon történő kialakítása jelenti, amely a gyermekek családi környezetben történő nevelését, gondozását segítik elő. Ez hosszabb távon az önálló felnőtt életvitelben is segítséget nyújt, hiszen könnyebben sajátítják el azokat a készségeket, amelyek szükséges a boldoguláshoz.

A gyermekotthon településközponti kialakítása elősegíti a helyi lakosság előítéleteinek csökkenését.

#### Gazdasági hatás

A projekt gazdasági hatása annyiban értelmezhető, hogy a családi gyermekotthoni és lakásotthoni ellátásnak köszönhetően a gyermekotthon, mint munkahely vonzóbbá válik, így a betöltetlen álláshelyekre könnyebben lehet munkatársat találni. Hosszabb távon oly módon jelentkezik a gazdasági hatás, hogy a gyermekek az integráltabb, családi hangulatot idéző nevelésnek köszönhetően könnyebben érvényesülnek a munka világában, azaz gazdasági aktivitásuk növekszik.

A társadalmi és gazdasági hatások konkrét hatásvizsgáló rendszerekre gyakorolt hatása:

1. Foglalkoztatás és munkaerőpiac – Közvetlen hatás	-	Nem releváns
1. Foglalkoztatás és munkaerőpiac – Közvetett hatás	44 fő	A foglalkoztatás közvetett hatása oly módon jelentkezik, hogy az gyermekek és fiatalok az integráltabb, családi hangulatot idéző nevelésnek köszönhetően könnyebben érvényesülnek a munka világában, azaz gazdasági aktivitásuk növekszik.
2. Munkakörülmények – Közvetlen hatás	21 fő	A létrejövő kedvező munkakörülmények a munkatársak munkavégzését annyiban segítik elő, hogy rendelkeznek egy csak általuk használt helyiséggel, amely a hatékony munkavégzést segítik elő.
2. Munkakörülmények – Közvetett hatás	-	Nem releváns
3. Társadalmi integráció és különleges társadalmi csoportok védelme – Közvetlen hatás	44 fő	Az ellátottak között a társalmi részarányal megegyező arányban szerepelnek roma származásúak. A gyermekotthon és lakóotthon kiscsoportos kialakításának köszönhetően integrált környezetben nőnek fel, amellyel csökkennek a kisebbségekkel szembeni ellenérzések. A gyermekotthonok és lakóotthonok kialakításánál törekedni kell az akadálymentesítésre, amelynek az új lakóotthon/gyermekotthon a pályázati felhívásban foglalt előírásoknak eleget tesz.
3. Társadalmi integráció és különleges társadalmi csoportok védelme – Közvetett hatás	124.956 (XIV.kerület) + 80.327 (XIX.kerület) fő	A gyermekotthon és lakóotthon településközponti elhelyezése az ellátottak társadalmi integrációja közvetlenül, a kerületek lakosság elfogadása pedig közvetetten jelentkezik.
4. Esélyegyenlőség – Közvetlen hatás	44 fő	A társadalmi integráció erősítésével valósul meg a projektben az esélyegyenlőségi szempont elsősorban. Az integrált neveléssel biztosítható, hogy hosszabb távon a társadalmi előítéletek csökkenthetőek.

4. Esélyegyenlőség – Közvetett hatás	44 fő	A gyermekotthon és lakásonthon településközponti elhelyezésének köszönhetően az ellátottak a települések életében fokozottabb szerepet vállalhatnak, részt vesznek a kerületek életében. Ezzel biztosítható, hogy az önálló életvitеле során is fontos lesz számukra a közösséghez tartozás érzése.
5. Területi kiegyenlítés – Közvetlen hatás	Nem releváns	A fejlesztés pontszerű, a területi kiegyenlítés közvetlenül nem jut szerephez a projekt végrehajtásánál.
5. Területi kiegyenlítés – Közvetett hatás	222 fő	Az SZGYF jelen pályázati felhívásra több projektjavaslatot is benyújt, amennyiben a projekteket együttesen vizsgáljuk, látható a területi kiegyenlítésre való törekvés. A gyermekotthoni és lakásonthoni kapacitások tervezése és kialakítása során cél, hogy a normál, különleges vagy speciális gyermekotthonok száma, illetve a helyi szükségletekhez igazodjon, ezzel a feladatellátás kiegyenlítése valósul meg.
6. Személyhez és családhoz kötődő jogok és lehetőségek védelme – Közvetlen hatás	98 fő	A gyermekotthonok és lakásonthonok működését szabályozó rendelet előírásai szerint a gyermekotthon és lakásonthon kialakítása és működtetése során is biztosítani kell a személyhez kötődő jogokat. Biztosítani kell, hogy az ellátottaknak és a hozzátartozóknak rendelkezésre álljon egy olyan helyiség, amely a zavartalan kapcsolattartást biztosítja.
6. Személyhez és családhoz kötődő jogok és lehetőségek védelme – Közvetett hatás	Nem releváns	Nem releváns
7. Önkormányzatiság, döntéshozatalban való társadalmi részvétel – nyilvánosság, igazságosság, erkölcs – Közvetlen hatás	Nem releváns	Nem releváns
7. Önkormányzatiság, döntéshozatalban való társadalmi részvétel – nyilvánosság, igazságosság, erkölcs – Közvetett hatás	Nem releváns	Nem releváns
8. Közegészségügy, közbiztonság – Közvetlen hatás	44 fő	A korszerű környezetben való nevelés elősegíti, hogy az ellátottak a higiénia alapvető szabályait könnyebben elsajátítsák.

Hatásviselő rendszer		Számszerűsített mutató		A hatásmechanizmus leírása, eredménye	
8. Közegészségügy, közbiztonság – Közvetett hatás		44 fő		A kiscsoportos és integrált nevelésnek köszönhetően csökkenthető annak valószínűsége, hogy az ellátottak a felnőtt életük során a bűnözés felé forduljanak.	
9. Bűnözés, terrorizmus és biztonság – Közvetlen hatás		-		Speciális szükségletű gyermekek esetében: A gyermekotthon kialakítása során az Nmr. előírásainak megfelelően gondoskodni kell egy biztonsági elkülfőtőről, ezt a projekt tervezése során az engedélyes terv készítője figyelembe vette.	
9. Bűnözés, terrorizmus és biztonság – Közvetett hatás		44 fő		A kiscsoportos és integrált nevelésnek köszönhetően csökkenthető annak valószínűsége, hogy az ellátottak a felnőtt életük során a bűnözés felé forduljanak.	
10. A szociális ellátó-rendszerekhez történő hozzáférés – Közvetett hatás		98 fő		Az Nmr. előírásainak megfelelően tömegközlekedési eszközökkel könnyen megközelíthető helyszínen.	
10. A szociális ellátó-rendszerekhez történő hozzáférés – Közvetlen hatás		-		Nem releváns	
11. Kutatás – fejlesztés		-		Nem releváns	
12. Nemzetközi kapcsolatok, határmentiség – Közvetlen hatás		-		Nem releváns	
12. Nemzetközi kapcsolatok, határmentiség – Közvetett hatás		-		Nem releváns	
13. Közfőára pénzügyi és szervezeti keretei – Közvetlen hatás		98 fő		A korszerű gyermekotthon és lakóotthon üzemeltetési és karbantartási költségei a korábbi intézményi kiadásokhoz képest csökkenek, ezáltal költséghatékonyabb a gyermekotthon üzemeltetése.	
13. Közfőára pénzügyi és szervezeti keretei – Közvetett hatás		Nem releváns		A költséghatékony intézményi üzemeltetés az SZGYF intézményi költségvetésére is kedvező hatással bír.	

Tablázat 12 – Társadalmi, gazdasági hatások

## Környezeti hatások

A projekt környezeti hatásai a beruházási projektet leszámítva elhanyagolhatóak, a projekt végrehajtása során arra kell törekedni, hogy a környezetterhelést a lehető legalacsonyabb szintre kell szorítani.

Hatásvizelő rendszer		Számszerűsített mutató	A hatásmechánizmus leírása, eredménye
1. Levegőtisztaság – Közvetlen hatás	44 fő	A kivitelezéssel együtt járó szálló por a beruházás közvetlen közelében fejt ki hatását, a kivitelezés megkezdését megelőzően az érintetteket a kivitelező tájékoztatni fogja, továbbá törekedni fog a szennyezés mérséklésére.	
1. Levegőtisztaság – Közvetett hatás	44 fő	A projekt keretében épített új intézmény korszerű fűtési rendszerének köszönhetően a levegőbe jutó üvegházhatású gázok előreláthatóan minimálisan 20%-al csökkennek. (A földgáz elégetésekor kibocsátott széndioxid együtthatója: 1,775) <sup>5</sup>	
2. Talajminőség és talajerőforrás – Közvetlen hatás	-	Nem releváns	
2. Talajminőség és talajerőforrás – Közvetett hatás	-	Nem releváns	
3. Területhasználat – Közvetlen hatás	847 m <sup>2</sup>	A kivitelezés ideje alatt a beruházás helyszínén és a közvetlen közelében lehet számítani fokozottabb területhasználatra, amely adott esetben a szomszédos lakóingatlanok lakóinak okoz kellemetlenséget. A kivitelező feladata a hatás mérséklése.	
3. Területhasználat – Közvetett hatás	-	Nem releváns	
4. Hulladéktermelés, hulladék-hasznosítás – Közvetlen hatás	-	A kivitelezés során keletkezett hulladékok kezelése, illetve elszállíttatása a kivitelező feladata, a kivitelezés során a tervező által megadott hulladék mennyiségekkel számolt a pályázó.	

<sup>5</sup> <http://www.gazdasagosenergia.hu/article/117/CO2-kibocsajtas>

4. Hulladéktermelés, hulladék-hasznosítás – Közvetett hatás	6 * 120 L/hét	Az új intézmény a keletkezett hulladékok kezelésére a helyei hulladékszolgáltatóval köt szerződést, a jelenlegi tapasztalatok alapján csoportonként 120 l hulladék keletkezik hetente. Amennyiben a szolgáltatási területen az újrahasznosítható termékek gyűjtésére van mód, akkor az intézmény vállalja, hogy elkülönítetten kezeli az újrahasznosítható hulladékokat.
5. Környezeti kockázatok megjelenése – Közvetlen hatás	44 fő	A munkatársak az ellátottak körében hangsúlyozzák a környezettudatos szemlélet alkalmazását, illetve törekszenek energiatakarékos eszközök alkalmazására a beszerzések során.
5. Környezeti kockázatok megjelenése – Közvetett hatás	-	Nem releváns
6. Mobilitás, energia-felhasználás – Közvetlen hatás	-	Nem releváns
6. Mobilitás, energia-felhasználás – Közvetett hatás	-	Nem releváns

Táblázat 13 – Környezeti hatások

#### 3.1.4. Pénzügyi terv

A pénzügyi terv készítésekor az SZGYF alábbi szabályzatai kerültek figyelembevételre:

- az SZGYF számviteli politikájáról szóló 1/2015. (IX. 24.) SZGYF szabályzata;
- az eszközök és források értékelési rendjéről 2/2015. (IX. 24.) SZGYF szabályzata.

#### **Módszertan bemutatása**

##### 1. A vizsgálat időhorizontja

A projekt megvalósításának ideje 24 hónap (2016.12.01 – 2018.11.30.) valamint a fenntartás időszaka 5 év (2023.11.30.)

##### 2. A jelen kiírásban igényelt támogatás mértéke

A projekt támogatása 100%-os intenzitást mutat, az összes változat esetében ez a támogatási intenzitás került alkalmazásra.

##### 3. A saját forrás finanszírozásának módja

A támogatáson felüli saját forrás nem értelmezhető jelen projekt esetében, mivel a projekt önrész nélkül, 100%-ban támogatásból valósul meg.

##### 4. A projektgazda és a tevékenység jellege (vállalkozási, nem vállalkozási)

A projektgazda és tevékenységének jellege nem vállalkozási. A projekt végrehajtásáért felelős szervezet besorolása szerint:

- Szociális és Gyermekvédelmi Főigazgatóság: központi költségvetési szerv – gazdálkodási formakód (GFO kód) 312.

##### 5. A projekt állami támogatás (state aid) szempontjából történő besorolása:

Az EK Szerződés 87. cikk (1) bekezdése szerinti állami támogatás (state aid) szempontjából a projektünk „Állami támogatás hatálya alá nem tartozó közcélú, jövedelmet nem termelő projektek, tevékenységek” közé sorolható.

##### 6. A projekt majdani működtetőjének és fenntartójának személye

A projekt majdani működtetőjének és fenntartójának személye megegyezik a pályázó személyével. A beruházás aktiválását az SZGYF fogja elvégezni. (Számviteli politika: 20. pont).

## 7. Az amortizáció kezelésének módja

A pályázó szervezetnél alkalmazott lineáris amortizációs kulcsok a hatályos számviteli politika alapján (Számviteli politika: 17-18. §):

ingatlanok esetében: 2 %

## 8. Az ÁFA kezelése

A pályázó alanya az ÁFA-nak, a pályázatban megjelölt, támogatásból finanszírozott tevékenységekkel kapcsolatban felmerült költségeire vonatkozóan azonban adólevonási jog nem illeti meg. Az elszámolásnál az ÁFA-val növelt (bruttó) összeg kerül figyelembevételre. (Számviteli politika: 3. § (4) bekezdés)

## 9. Az infláció kezelése

Az infláció hatásainak elemzése a tervezés során megtörtént. Tekintettel arra, hogy a kivitelezővel kötött szerződés a pályázat benyújtásának évében megtörténik, az inflációs kockázat áthárításra kerül.

## 10. A maradvány kezelése

A hatályos számviteli politika alapján 25 millió forint bekerülési értéke alatti gépek, berendezések terv szerinti értékcsökkenése megállapítása során nem lehet maradványértéket meghatározni.

## 11. A bevételek kezelése

A projekt közvetlenül bevételt nem termel.

### **Pénzügyi terv**

A projekt költségvetése a pályázati adatlapon került feltüntetésre.

### **Kiváltási mód meghatározása**

A projekt esetében felújítás történik, ez a fejezet rész nem releváns.

### 3.1.5. Kockázatelemzés

A megvalósíthatósági tanulmány útmutatója értelmében érzékenységvizsgálatot kell végezni, amely a változók kritikus csoportjára vonatkozó forgatókönyv elemzés, amely az alapeset mellett az „optimista” és a „pesszimista” változatot vizsgálja.



## a., Pénzügyi kockázatok elemzése

### Vizsgált szempont:

1. A projekt végrehajtásához szükséges pénzügyi erőforrások rendelkezésre állnak-e a projekt teljes időtartama alatt.

Alapeset:	Pesszimista forgatókönyv:	Optimista forgatókönyv:
A projekt költségvetésének tervezése során a költségek mellé megfelelően rendeljük hozzá a forrásokat.	A projekt költségvetésének tervezése során a költségekhez megfelelő forrásokat rendelünk.	A projekt költségvetésének tervezése során a költségek mellé megfelelően rendeljük hozzá a forrásokat.

Táblázat 14 – Pénzügyi kockázatelemzés 1

### Vizsgált szempont:

1. A projekt pénzügyi és szakmai ütemezése az utófinanszírozás (a pénzügyi források időbeni eltolódása) tényével számol.
2. Rendelkezésre áll olyan mértékű előleg, illetve saját forrás, amely a likviditást biztosítja.

Alapeset:	Pesszimista forgatókönyv:	Optimista forgatókönyv:
A projekt pénzügyi ütemezésének tervezésekor figyelembe vesszük az utófinanszírozási konstrukciót; A megvalósulás legalább 90%-ban a pénzügyi ütemezésnek megfelelően zajlik; A támogatás lehívása kisebb késedelmekkel, de folyamatosan zajlik; Nagyobb kifizetéseket olyan időpontokra tervezünk, amikor az előző projektciklus elszámolása várhatóan elfogadásra kerül és az adott	A projekt pénzügyi ütemezése tarthatatlan; Kezdetől fogva csúsznak a kifizetések; Zavar a projekt likviditásában; Az elszámolás dokumentációja hibás, sok a hiánypótlás; A támogatás forráshiány miatt nagyon jelentős késéssel kerül folyósításra.	A tényleges megvalósulás teljes mértékben a pénzügyi ütemezésnek megfelelően zajlik; A támogatások lehívása zökkenőmentes; A projektköltségek finanszírozása folyamatos; A likviditás folyamatosan biztosított; Teljesen hibátlan minden pénzügyi bizonylat és elszámolási dokumentáció, vagy csak marginális mennyiségű és jelentőségű hiánypótlásra lesz szükség.

ciklusra eső támogatás  
kifizetésre kerül;  
A likviditás összességében –  
néhány esetleges  
késlekedéssel – biztosított.

Táblázat 15 – Pénzügyi kockázatelemzés 2

**Vizsgált szempont:**

1. Több részben megvalósuló projekt esetén a folytatólagos támogatás megítéléséhez szükséges feltételek adottak és várhatóan adottak lesznek.

A projekt egy részben valósul meg, így a fenti szempont esetünkben nem releváns.

**Vizsgált szempont:**

1. A fenntartási költségek biztosítása

Alapeset:	Pesszimista forgatókönyv:	Optimista forgatókönyv:
A projekt befejeztével a projekt eredményei az intézmény keretein belül fenntarthatók;	A projekt befejeztével a projekt eredményei az intézmény keretein belül további támogatás nélkül	A projekt befejeztével a projekt eredményei az intézmény keretein belül fenntarthatók;
További támogatásokat sikerül elnyerni a továbbképzésre;	marad és nem tarthatóak fenn;	A tervezett fenntartási költségek teljes mértékben
A tervezett fenntartási költségek kb. 90%-ban megfelelőek a tervezetteknek;	A tervezett fenntartási költségek nagyban eltérnek a tervezettektől;	megfelelőek a tervezetteknek;
A projekt révén a fenntarthatóságot biztosító konstrukciók jönnek létre.		A projekt lévén a fenntarthatóságot biztosító konstrukciók jönnek létre.

Táblázat 16 – Pénzügyi kockázatelemzés 3

## b., Megvalósíthatósági és fenntarthatósági kockázatok

Kockázat megnevezése	Bekövetkezési valószínűség <sup>6</sup>	Hatása projektre <sup>7</sup>	a. Kockázat mértéke <sup>8</sup>	Kezelésének módja
<b>Műszaki kockázatok</b>				
Célok elérését befolyásolhatja a felújítás mértékének nem megfelelő felmérése, a rejtett hibák felbukkanása.	3	2	6	Megfelelő szakemberek kiválasztása a tervezésre, kivitelezésre.
Nem megfelelő kivitelezők, szállítók kiválasztása	1	2	2	Körütekintő kiválasztás, versenytárgyalás. A fejlesztési munkálatok folyamatos nyomon követése. Veszélycsökkentő intézkedések beépítése a vállalkozási szerződésbe (pl. kötbér).
A beszerzések iránti érdeklődésének hiánya	2	3	6	Reális piaci feltételekkel megfogalmazott beszerzések kiírása.
<b>Pénzügyi kockázatok</b>				
A projekt elszámolása nem a tervezetteknek megfelelően történik	2	2	4	Gondos előkészítés. Pontos dokumentáció. Tapasztalt közbeszerzési szakember alkalmazása/ megbízása.
<b>Szervezeti kockázatok</b>				
Nem megfelelő belső és külső kommunikáció	2	3	6	Kommunikációs stratégia meghatározása. Jelentéstételi kötelezettség irányának tisztázása.
Szakmai kompetenciák hiánya	1	1	1	Humánerőforrással szemben támasztott követelmények egyértelmű lefektetése. A team körütekintő összeállítása. A team tevékenységének felülvizsgálata. Szükség esetén tag-csere vagy csapatbővítés.
<b>Időbeli kockázatok</b>				
A támogatási szerződéskötés elhúzódása	3	2	6	Gondos előkészítés. Pontos dokumentáció.

<sup>6</sup> Bekövetkezési valószínűség értéke: 1 – alacsony, 2 – közepes és 3 - magas valószínűség

<sup>7</sup> Hatása a projektre értéke: 1 – kicsi, 2 – közepes és 3 – nagy

<sup>8</sup> Kockázat mértéke= Bekövetkezési valószínűség és Hatása a projektre mező értékének szorzata. Ha értéke 1-3 között van: alacsony kockázat, ha 4 és 6 között van: közepes a kockázat, ha az értéke 9: kritikus a kockázat.

Kockázat megnevezése	Bekövetkezési valószínűség <sup>6</sup>	Hatása a projektre <sup>7</sup>	a Kockázat mértéke <sup>8</sup>	Kezelésének módja
Projektben érintett megbízási/vállalkozási szerződéseinek be nem tartása, módosításaik időbeni csúszása	2	2	4	Körütekintő feladat-, hatáskör és felelősség meghatározása. A végrehajtás folyamatos nyomon követése. Veszélycsökkentő intézkedések beépítése a megbízási/vállalkozási szerződésbe.
A kialakított tevékenységi ütemterv csúszása	3	1	3	A projekt tervezése során a szükséges időtartalmak (időjárás, kivitelező kiválasztása, egyéb okok) betervezésre kerültek.

Táblázat 17 – Megvalósíthatósági és fenntarthatósági kockázatok

### 3.1.6. Fenntartás

Az SZGYF vállalja, hogy megfelel a 272/2014 (XI.5.) Korm. rendelet 178.§-ban foglalt rendelkezéseinek, azaz a projekt befejezésétől számított 5 évig a támogatás visszafizetésének terhe mellett vállalja, hogy a projekt megfelel az 1303/2013/EU európai parlamenti és tanácsi rendelet 71. cikk (1) bekezdésében foglaltaknak.

A fenti általános vállaláson túlmenően a projekt szakmai tartalmával kapcsolatban az alábbi vállalásokat teszi az SZGYF:

- a projekt keretében felújított gyermekotthon üzemeltetését a kirendeltségen keresztül fenntartja;
- a projekt megvalósítása során kialakított helyi partneri kapcsolatot fenntartja, ápolja.

A gyermekotthon üzemeltetését az SZGYF fővárosi kirendeltsége látja el.

#### **A projekt pénzügyi fenntarthatóságának vizsgálata**

Az alábbi táblázatban az intézmények jelenlegi költségvetését alapul véve, a pályázati költségvetés összegével kiegészítve került bemutatásra az intézményi bevételek és a kiadási oldal.

Ezeket figyelembe véve az alábbi területen számítunk megtakarításra:

- Energiafogyasztás – a megújuló épületek energetikai besorolása szerint fajlagosan 50 %-os költségmegtakarítás érhető el a jelenlegi fogyasztásához képest;
- Karbantartási, üzemeltetési költségek – a vizsgált időtávban (10 év) a karbantartási és üzemeltetési költségek fajlagosan a jelenlegi költségek 50%-át teszik ki.

Mindazonáltal a gyermekvédelmi szakellátás, mint állami feladat a mindenkori költségvetési szabályok szerint kerül finanszírozásra, így amennyiben a jogszabályi előírásoknak megfelelő működéshez arányos, igazolt költség merül fel, az finanszírozásra kerül, a bevételi és kiadási oldal főösszege megegyezik.

Megnevezés	1. év	2. év	3. év	4. év	5. év	6. év	7. év	8. év	9. év	10. év
Ingtalanvásárlási költség	0 Ft	0 Ft	0 Ft							
Beruházási költség	8 654 596 Ft	51 927 577 Ft	25 963 788 Ft							
Gáz, távhőfogyasztás éves költsége	2 748 090 Ft	2 830 533 Ft	2 915 449 Ft	1 457 725 Ft	1 501 456 Ft	1 546 500 Ft	1 592 895 Ft	1 640 682 Ft	1 689 902 Ft	1 740 599 Ft
Áramfogyasztás éves költsége	782 361 Ft	805 832 Ft	830 007 Ft	415 004 Ft	427 454 Ft	440 277 Ft	453 486 Ft	467 090 Ft	481 103 Ft	495 536 Ft
Vízfogyasztás éves költsége	1 537 325 Ft	1 583 445 Ft	1 630 949 Ft	815 474 Ft	839 939 Ft	865 137 Ft	891 091 Ft	917 824 Ft	945 358 Ft	973 719 Ft
Egyéb energiafogyasztás éves költsége	0 Ft	0 Ft	0 Ft	0 Ft	0 Ft	0 Ft	0 Ft	0 Ft	0 Ft	0 Ft
Karbantartási, felújítási költségek	1 852 465 Ft	1 908 039 Ft	1 965 280 Ft	982 640 Ft	1 012 119 Ft	1 042 483 Ft	1 073 757 Ft	1 105 970 Ft	1 139 149 Ft	1 173 324 Ft
Bér és járulékköltségek	167 259 640 Ft	172 277 429 Ft	177 445 752 Ft	177 445 752 Ft	182 769 125 Ft	188 252 198 Ft	193 899 764 Ft	199 716 757 Ft	205 708 260 Ft	211 879 508 Ft
Anyagköltségek	1 729 507 Ft	1 781 392 Ft	1 834 834 Ft	1 834 834 Ft	1 889 879 Ft	1 946 575 Ft	2 004 973 Ft	2 065 122 Ft	2 127 075 Ft	2 190 888 Ft
Egyéb költségek	56 478 580 Ft	58 172 938 Ft	59 918 126 Ft	59 918 126 Ft	61 715 669 Ft	63 567 140 Ft	65 474 154 Ft	67 438 378 Ft	69 461 530 Ft	71 545 376 Ft
Kiadási pénzáram	241 042 566 Ft	291 287 185 Ft	272 504 185 Ft	242 869 554 Ft	250 155 641 Ft	257 660 310 Ft	265 390 120 Ft	273 351 823 Ft	281 552 378 Ft	289 998 949 Ft
Pénzügyi bevétel	227 561 390 Ft	234 388 231 Ft	241 419 878 Ft	242 869 554 Ft	250 155 641 Ft	257 660 310 Ft	265 390 120 Ft	273 351 823 Ft	281 552 378 Ft	289 998 949 Ft
Pályázati támogatás	8 654 596 Ft	51 927 577 Ft	25 963 788 Ft							
Adományok										
Egyéb idegen forrás										
Bevételi pénzáram	236 215 986 Ft	286 315 808 Ft	267 383 667 Ft	242 869 554 Ft	250 155 641 Ft	257 660 310 Ft	265 390 120 Ft	273 351 823 Ft	281 552 378 Ft	289 998 949 Ft

Tablázat 18 – Fenntartási költségek

## **3.2. Részletes cselekvési terv**

### **3.2.1. Az előkészítésének és megvalósításának részletes feladatai és ütemezése**

Az előkészítés és megvalósítás részletes ütemezését a pályázathoz mellékelt GANTT diagram tartalmazza.

## **4. A PROJEKT MEGVALÓSÍTÁSÁNAK SZERVEZETI KERETEI**

### **4.1. A projektgazda és partnereinek bemutatása**

#### 4.1.1. A projektgazda bemutatása

Az SZGYF hazánk egyik legnagyobb állami intézménye, mely az emberi erőforrások minisztere irányítása alatt álló, önállóan működő és gazdálkodó, közszolgáltató költségvetési szerv, melyet a Kormány a szociális és gyermekvédelem irányítójaként kijelölt.

Az SZGYF megalapítását, jog- és feladatköreinek rögzítését a Szociális és Gyermekvédelmi Főigazgatóságról szóló 316/2012 (XI.13.) kormányrendelet<sup>9</sup> tartalmazza. A szociális és gyermekvédelmi intézményrendszer a főigazgatóságból, a területi (megyei és fővárosi) kirendeltségekből, valamint intézményeiből áll. A rendeletben nevesített esetben a főigazgatóság, egyéb esetben a fővárosi és kirendeltségek látják el a szociális és gyermekvédelmi intézmények fenntartását, amely feladatkörbe többek között a gazdálkodás és működés törvényszerűségének vizsgálata, a szakmai program jóváhagyása, illetve a szakemberek továbbképzése tartozik. Az SZGYF és a területi kirendeltségek összesen 176 intézmény és telephelyeinek fenntartói feladatait látja el, melyből 105 szociális, 59 gyermekvédelmi, 10 vegyes (szociális és gyermekvédelmi is) és 2 egyéb típusú intézmény.

A Szociális és Gyermekvédelmi Főigazgatóság Szervezeti és Működési Szabályzatáról szóló 26/2015. (VI.19.) EMMI utasítás rögzíti az SZGYF-en belső szervezeti és a területi egységek (kirendeltségek) feladatait, hatásköreit. A fejlesztési igazgató (vezető: dr. Boncz Jenő) alá tartozik az intézményfejlesztési főosztály (vezető: Sári László), amelynek a feladata az uniós vagy egyéb forrásból megvalósuló beruházásainak kezelése.

A pályázat előkészítésében és a projekt lebonyolításban a főosztály irányítása alá tartozó szervezeti egységek, illetve a kirendeltségek vesznek részt a későbbiekben ismertetett munkamegosztás szerint.

#### 4.1.2. A megvalósításban részt vevő partnerek bemutatása

Az előző pontban ismertetésre került, hogy a kirendeltségek az SZGYF dekoncentrált szervei, így szervezeti szempontból nem minősülnek partnernek, azonban a projekt szakmai tartalmának meghatározását, a projekt lebonyolítását, illetve a projekt zárását követően az eredmények fenntartását, végső soron az intézmények működtetését a kirendeltség látja el.

A projekt szempontjából az illetékes kirendeltség: Fővárosi Kirendeltség

#### 4.1.3. A projektgazdának és partnereinek a projekthez kapcsolódó tapasztalatának bemutatása

---

<sup>9</sup> [http://net.jogtar.hu/jr/gen/hjegy\\_doc.cgi?docid=A1200316.KOR](http://net.jogtar.hu/jr/gen/hjegy_doc.cgi?docid=A1200316.KOR)



## Lezárt projektek

A Szociális és Gyermekvédelmi Főigazgatóság a 2007–2013-as programozási időszakban több gyermekotthoni férőhelykiváltást és gyermekotthoni korszerűsítést célzó projektet valósított meg és zárt le sikeresen.

A TIOP-3.4.1.B-11/1 „Bentlakásos intézmények kiváltása „B” Gyermekvédelmi komponens” pályázati kiírásban az SZGYF 5 db projektet valósított meg összesen 1.559.904.394.- Ft európai uniós forrásból, melyek a következők:

- Borsod-Abaúj-Zemplén megyében a Borsod-Abaúj-Zemplén Megyei Szociális és Gyermekvédelmi Központ részesült támogatásban „A Gönci Gyermekotthon kiváltása” című projekt keretében. A korábban Gönc, Kossuth út 83. szám alatt működő, 44 fő befogadó képességű gyermekotthon korszerűtlen épületének kiváltása egy új – az ingatlan szomszédságában lévő telken elhelyezkedő – 44 férőhelyes gyermekotthon megépítésével valósult meg.
- Fejér megyében a Fejér Megyei Gyermekvédelmi Központ részesült támogatásban az „Új otthon - új esély” - gyermekotthoni kiváltás 48 férőhelyes új gyermekotthon építésével” című projekt keretében. Az intézmény Kikindai u. 1. szám alatti telephelyén működő 44 férőhelyes különleges gyermekotthon kiváltása valósult meg az új, 48 férőhelyes gyermekotthon megépítésével az intézmény székhelyén, a Tüzér u. 6. szám alatt.
- Hajdú-Bihar megyében a Komádi Gyermekotthon részesült támogatásban a „Nagy létszámú gyermekotthon kiváltása Komádiban” című projekt keretében. A Komádi Gyermekotthon kiváltása egy új, 48 férőhelyes gyermekotthon létrehozásával, valamint két 12 férőhelyes lakásotthon kialakításával valósult meg. A kiváltással a korábbi 160 férőhely 96-ra csökkent.
- Szabolcs-Szatmár-Bereg megyében a Szabolcs-Szatmár-Bereg Megyei Gyermekvédelmi Központ Nyírbátor részesült támogatásban a „Nyírbátori Gyermekotthon kiváltása” című projekt keretében. A 40 fő befogadására alkalmas korszerűtlen nyírbátori épület teljes kiváltására került sor. Az új létesítmény Nyírbogát, Rákóczi Ferenc utca, 791 hrsz. alatt került megépítésre, 4x10 fős csoportok kialakításával. A Szabolcs-Szatmár-Bereg Megyei Gyermekvédelmi Központ Mátészalka a „Gyermekotthon létesítése Mátészalkán a társadalmi integráció jegyében” című pályázat keretében részesült támogatásban. A projekt az 1990-ben átadott 160 férőhelyes gyermekotthon részbeni kiváltására adott lehetőséget a jelenlegi gyermekotthon közvetlen szomszédságában lévő telken felépült 48 férőhelyes új gyermekotthonnal.

A TIOP-3.4.2-08/1 konstrukció a Bentlakásos intézmények korszerűsítését célozta. A TIOP-3.4.2-08/1 konstrukcióban az SZGYF 9 db – gyermekotthonokat korszerűsítő –projektet

valósított meg összesen 609.967.509.- Ft európai uniós forrásból, melyek a következő helyszíneken valósultak meg:

- Zala megyében a Zala Megyei Gyermekvédelmi Központ „A nagykanizsai gyermekotthon korszerűsítése” című pályázat keretében kapott támogatást, amelyből 40 db férőhely került felújításra, fűtésrekonstrukcióval, nyílászárócserével, homlokzat-hőszigeteléssel és csoportszobák átalakításával.
- Komárom-Esztergom megyében a még Komárom-Esztergom Megyei Önkormányzat fenntartásában működő, Komárom, Csillag lakótelep 62/A., B., C., D. szám alatti 4 darab, egyenként 20 férőhelyes gyermekotthon infrastrukturális korszerűsítése történt meg.
- Bács-Kiskun megyében a Bács-Kiskun Megyei Gyermekvédelmi Szakszolgálat a „BKMÖ hajósi lakásotthonainak korszerűsítése” című pályázat keretében részesült támogatásban. A korszerűsítés következtében kicserélésre kerültek a fűtést és meleg víz ellátását biztosító kazánok, megtörtént a nyílászárók javítása, illetve cseréje, megoldásra került a vizes helyiségek szellőztetése, a belső burkolatokat kijavították, cserélték, valamint megtörtént az otthonok festése és a homlokzat szükséges javítása. A Bács-Kiskun Megyei Gyermekvédelmi Szakszolgálat további támogatásban részesült „A Bács-Kiskun Megyei Önkormányzat lakásotthonainak korszerűsítése” című pályázat keretében.
- Békés megyében a Békés Megyei Szociális és Gyermekvédelmi Központ épülete „A MI HÁZUNK a Békés megyei gyermekvédelmi gondoskodásban lévő gyermekek és fiatalok ellátását szolgáló 97 férőhely korszerűsítése” című pályázat keretében került felújításra.
- Baranya megyében a Baranya Megyei Gyermekvédelmi Központ „Baranya Megyei Lakásotthonok korszerűsítése” című pályázat keretében részesült támogatásban, amely biztosította a meglévő lakásotthonok felújítását, tatarozását. 22 lakásotthon korszerű átalakításával 170 gyermek számára teremtett modernebb otthont energiagazdaságosabb működés mellett. 4 lakásotthonban közösségi helyiséget alakítottunk ki terápiás vagy képességfejlesztő csoportfoglalkozásoknak. Internet-hozzáférés kiépítésével az utógondozásban lévő fiataljaink számára biztosítottuk az információs esélyegyenlőséget. Munkatársainkat közösségfejlesztő technikák elsajátítását célzó képzési programba vonjuk be.
- Veszprém megyében a Veszprém Megyei Gyermekvédelmi Központ „Veszprém megyei lakásotthonokban élő gyermekek életkörülményeinek javítása” című pályázat keretében támogatásban részesült. A lakásotthonok Veszprém megye öt kistérségében találhatóak, a fejlesztésben közvetlenül érintett gyermekférőhelyek száma 105 fő.
- Somogy megyében a „Százszorszép Gyermekotthonban élő gyermekek és fiatal felnőttek életminőségének javítása” című pályázat keretében részesült támogatásban az intézmény.

A Kékmadár Gyermekotthon szintén támogatásban részesült „A Kékmadár Gyermekotthon bővítése anyás gondozási egységgel és az épület rekonstrukciója” címmel.

A TIOP-3.4.2-11/1 konstrukció önkormányzati, állami, egyházi, non-profit fenntartású bentlakásos intézmények korszerűsítésére irányult. A kiírás kapcsán az SZGYF 7 db – gyermekotthonok korszerűsítését célzó – projektet valósított meg összesen 742.058.979.- Ft európai uniós forrásból, melyek a következő helyszíneken valósultak meg:

- Zala megyében az EMMI Zalaegerszegi Gyermekotthona részesült támogatásban „A gyermekek önálló életre való felkészítését célzó infrastrukturális korszerűsítések az Emberi Erőforrások Minisztériuma Zalaegerszegi Gyermekotthonában” című pályázat keretében. A projekt során infrastrukturális fejlesztések valósultak meg, amelyek a gyermekek önálló életre való felkészüléséhez szükséges feltételeket javítják. Felújított gyakorlati foglalkoztatóépület alakult ki, ami része lesz a háztáji gazdaságot modellező kertközpontnak. IKT eszközökkel felszerelt információs központ került kialakításra, amely alkalmas a felzárkóztató és tehetséggondozó foglalkozások megvalósítására. A külső hőszigetelés teljessé tételével a takarékosabb intézményi működés is biztosítva lett. 48 férőhely korszerűsítése történt meg.
- Baranya megyében a Pécsi Gyermekotthon részesült támogatásban „A Pécsi Gyermekotthon és Gyermekek Átmeneti Otthona korszerűsítése” című pályázat keretében. A fejlesztés keretében a Pécs, Megye u. 24. szám alatt működő Pécsi Gyermekotthon és Gyermekek Átmeneti Otthona újult meg. A projekt keretében az intézmény működési engedélyében rögzített 54 férőhely korszerűsödött, emellett egy új építészeti koncepció alapján az intézményi térstruktúra komfortosabbá, a nevelés és gondozás szempontjából élhetőbbé, hatékonyabbá vált.
- Tolna megyében a Tolna Megyei Gyermekvédelmi Igazgatóság I. sz. Gyermekotthon korszerűsítése valósult meg. A gyermekotthon korszerűsítése során a 24 férőhelyes épület teljes körű felújítása, a szükségleteknek megfelelő akadálymentesítés, informatikai fejlesztés, valamint önálló életre nevelő programok szervezése valósult meg a lakók és átmenetileg ott elhelyezett gyermekek számára. A fejlesztés során 24 férőhely korszerűsítése történt meg.
- Fejér megyében a Fejér Megyei Gyermekvédelmi Központ részesült támogatásban a „Mintaértékű lakókörnyezet megteremtése a fiatal felnőttek önálló életkezdése támogatásához” című pályázat keretében. A pályázat során a 25 férőhelyes intézményben a vizesedés és a penészesedés rendbetételére nyílt lehetőség. A lakók igényeihez mért akadálymentesítés is megtörtént.
- Bács-Kiskun megyében EMMI Kalocsai Gyermekotthon, Általános Iskola és Szakiskola „Kalocsai Gyermekotthon fejlesztése. Vizesblokk korszerűsítés megvalósítása, a gondozottak életkörülményeinek és a szakmai feladat feltételrendszerének javítása” című pályázat keretében támogatásban részesült. A Kalocsai Gyermekotthon hat darab otthoncsoportjának vizesblokk (fürdő, WC, nevelői mellékhelyiségek) felújítása történt meg.
- Komárom-Esztergom megyében az EMMI Gyermekvédelmi Szolgáltató Központ Esztergomi Gyermekotthon, Általános Iskola és Szakiskola az „Esztergomi Gyermekotthon fejlesztése. Energiatakarékos korszerűsítés megvalósítása, a gondozottak életkörülményeinek és a szakmai feladat feltételrendszerének javítása”

című pályázat keretében részesült támogatásban. A pályázat során a decentralizált, környezetbarát fűtési költségek csökkentése nyílászárók cseréjével és az épület részbeni külső hőszigetelésével történt meg, valamint akadálymentesítés is megvalósult.

- Győr-Moson-Sopron megyében a Győr-Moson-Sopron Megyei Gyermekvédelmi Központ „Gyermekvédelmi szakellátást biztosító lakásotthonainak korszerűsítése” című pályázat keretében támogatásban részesült, amelyből 6 db lakásotthon felújítása történt meg nyílászáró cseréjével, homlokzati szigetelés és napkollektorok beépítésével.

A cél a fenti projektekkal az volt, hogy a célcsoport számára olyan megfelelő szintű épület és lakókörnyezet kialakítása történjen meg, melyek elősegítik a személyiségfejlődésüket. A bekerülő gyermekek rossz állapotuk miatt különös figyelmet igényelnek, ezért lépésről lépésre, rendszeres foglalkozásokkal, tudatossággal kell a gyermeket eljuttatni mindig egy szinttel magasabb fejlődési fokra, melyhez elengedhetetlen a megfelelő infrastrukturális háttér biztosítása. Elfogadó légkörre, bánásmódra van szükségük. A gyermekek számára nagyon fontos az állandóság, biztonság, amihez hozzájárul a projekt események ritmikus ismétlése, időpontok betartása, a kiszámíthatóság. Hosszabb távon elérendő cél, hogy a gyermekek, fiatalok társadalmi reszocializációja megvalósulhasson.

A szakmai dolgozók olyan nevelési-gondozási színteret kaptak, amely a módszerek és eszközök vonatkozásában többlet lehetőséget adott számukra. A környezet szépsége és újdonsága visszatartó erejű azon gondozottak számára is, akik hajlamosak a rombolásra, rongálásra. Rendelkeznek a szükséges tárgyi felszereléssel annak érdekében, hogy az ott élők megtanulhassák mindazt a napi rutint, amit a családban élő gyermekek szinte észrevétlenül szívnak magukba.

A lakásotthonba bekerülő gyermekek sok esetben nagyon rossz testi és lelki állapotban vannak: nem hajlandók semmiféle időstrukturálást elfogadni, többen pszicho-aktív szereket fogyasztanak, az eddigi életmódjuk alvászavart okozott, hosszú ideig nem voltak tagjai gyermekközösségnek, kötődési zavarokkal rendelkeznek, nehezükre esik a beilleszkedés, a kortárskapcsolatok kialakítása, nem vagy nehezen fogadnak el szabályokat, személyiségük labilis, szélsőségekre hajlamosak. Halmozottan hátrányos helyzetű családokból érkeznek, szüleik zömében alacsony végzettségűek, munkanélküliek, deviáns magatartásformákkal rendelkezők.

A gyermekvédelmi szolgáltatások folyamatos fejlesztésének eredményeként az intézményrendszer jelentős mértékben átalakult. A kisközösségekre épülő családi, higiénikus és esztétikus környezet kialakításával az ellátottak életminőségének, életkörülményeinek javítása, a gyermekotthon működési költségeinek csökkentése, energiatakarékosabbá tétele és a jogszabályi előírásoknak megfelelő ellátás biztosítása volt a cél. A kiváltás eredményeként létrejövő intézményben nevelkedő gyermekek, fiatal felnőttek olyan rendezett környezetbe kerültek, amely eddigi életükben számukra elérhetetlen volt. Az új gyermekotthonokban elhelyezett gondozottak és az ott dolgozó szakmai dolgozók vadonatúj épületeket vettek

birtokba, ők alakíthatták ki az új gyermekotthon tereit, ők lettek a gazdák és a hagyományteremtők, akik mintát szolgáltatnak az utódok számára.

Az új illetve felújított épületek és azok valamennyi egysége, csoportlakótere megfelel a jogszabályi előírásoknak. Az ingatlan és a lakóegységek, valamint az épület akadálymentes megközelítése – akadálymentes parkoló, akadálymentes közlekedősáv kialakításával – biztosított, az épületegységeken belül minden helyiség akadálymentes.

A sikerek mellett hiányosságok sajnos még mindig akadnak – a korszerűtlen épületekben működő, illetve a törvényi kötelezettségnek nem, vagy csak részben megfelelő szolgáltatások –, amelyek nehezítik a gyermekek, fiatal felnőttek ellátását. A nagy befogadóképességű gyermekotthonok csökkentett ellátotti létszámmal arányos, kisebb épületekkel való kiváltása még nem fejeződött be, ezeket ebben a pályázati felhívásban tervezi az SZGYF megvalósítani.

#### Tervezett projektek

Az EFOP éves fejlesztési keretét megállapító 1037/2016. (II.9) kormányhatározatban az alábbi projektek megvalósításában vesz részt az SZGYF konzorciumvezetőként vagy konzorciumi tagként.

Kódszám	Cím	Szerepkör
EFOP-1.1.1-15	Megváltozott munkaképességű emberek támogatása	Konzorciumi tag
EFOP-1.1.2-16	Nő az esély – képzés és foglalkoztatás	Konzorciumi tag
EFOP-1.4.1-16	Integrált gyermekprogramok szakmai támogatása	Konzorciumi tag
EFOP-1.6.1-16	Felzárkózási együttműködések támogatása	Konzorciumi tag
EFOP-1.9.3-16	A foglalkoztatási rehabilitáció szakmai folyamatainak fejlesztése	Konzorciumi tag
EFOP-1.9.5-16	A koragyermekkorai intervenció ágazatközi fejlesztése	Konzorciumi tag
EFOP-1.9.7-16	Kísérő szolgáltatások nyújtása a rászoruló személyek számára	Konzorciumi tag
EFOP-1.11.1-16	Tematikus együttműködés erősítése a Kárpát-medence EU-tagállamaival	Konzorciumi tag
EFOP-1.11.2-16	Tematikus együttműködés erősítése a Kárpát-medence nem EU-tagállamaival	Konzorciumi tag

EFOP 2.2.4-16	Területi gyermekvédelmi szakszolgáltatási feladatok infrastrukturális feltételeinek javítása	Egyedüli pályázó
EFOP-3.8.2-16	Szociális humán erőforrás fejlesztése	Konzorciumi tag

Táblázat 19 – Tervezett projektek

A kiemelt projekteken kívül az SZGYF csakúgy, mint erre a nyílt pályázati felhívásra is tervezett esetben több projektjavaslatot is benyújtani (különösen az EFOP-2.2.2-16 - Intézményi ellátásról a közösségi alapú szolgáltatásokra való áttérés fejlesztése – intézményi férőhely kiváltás c. konstrukcióra), illetve más operatív programok esetében is felmerülhet, hogy kiemelt projektjavaslatot tud benyújtani. A nagyszámú pályázat az SZGYF feladatellátásából fakadóan természetes, mind a szociális, mind a gyermekvédelem olyan terület, amely jelentős pályázati potenciállal bír. Ezt felismerve alakítja ki az SZGYF a pályázatok előkészítésével és lebonyolításával foglalkozó nagy létszámú szervezeti egységeit, amelyek jelen projekt megvalósítását is nyomon követik.

#### 4.2. A megvalósítás és a fenntartás szervezete

A kiemelt projektet az SZGYF saját erőforrására támaszkodva kívánja menedzselni. Az MT 4.1.1 pontjában ismertetett SZMSZ-e szerint az SZGYF fejlesztési igazgatósága alá tartozó szervezeti egységek készítik elő a pályázatokat és koordinálják a projekteket. A koordináció azonban jelen pályázat esetében elsősorban felügyeleti jellegű, a projekt megvalósításával kapcsolatos koordinatív, pénzügyi és adminisztratív feladatainak ellátást a kirendeltségek munkatársai végzik, az SZGYF kijelölt munkatársa pedig a projekt előrehaladását követi nyomon, illetve a feladatkörébe utalt feladatokat látja el a projekttel összefüggésben.

A projekt menedzsmentjében az alábbi szereplők vesznek részt:

Kirendeltség részéről	SZGYF részéről
Projektmenedzser	Pályázati referens (költség a projektben nem kerül elszámolásra)
Projekt pénzügyi vezető (költség a projektben nem kerül elszámolásra)	
Projektasszisztens (költség a projektben nem kerül elszámolásra)	
Szakmai vezető (nem projektmenedzsment költség terhére kerül elszámolásra)	

Táblázat 20 – Projektmenedzsment szervezet

##### 4.2.1. A szervezet feladatainak ismertetése

## Projektmenedzser

A legalább heti 10 órában, közvetlenül a kirendeltségvezető alatt alkalmazott belső projektmenedzser feladata a projektben:

- Felelős a projekt sikeres, támogatási szerződésnek megfelelő megvalósításáért, a vonatkozó eljárásrendek betartásáért. A projekt operatív irányítását végzi, a projekt határidőre történő előkészítését és lebonyolítását koordinálja, ennek keretében gazdálkodik a projekt megvalósításához szükséges erőforrásokkal, a rendelkezésre álló pénzügyi- és időkerettel.
- Kapcsolatot tart a közreműködő szervezeti feladatokat ellátó irányító hatóság szakmai részlegével, illetve a projektreferensével
- Eleget tesz a támogatási szerződésben és a vonatkozó jogszabályokban foglaltaknak az előrehaladási jelentéssel, az információnyújtással, és az ellenőrzési jogkörök biztosításával, továbbá a projekt dokumentálásával kapcsolatban.
- Koordinálja a projekt kockázatelemzését, kockázat- és változáskezelését.
- Koordinálja és kontrollálja a vállalkozási szerződésekben foglaltak határidőre történő teljesülését, teljesítés esetén koordinálja a teljesítésigazolási és kifizetési folyamatot.
- Biztosítja a kommunikációs és PR munkához szükséges információkat a projekt előrehaladásával és kockázataival kapcsolatban.
- Részt vesz valamennyi, a projektet érintő szakmai és vezetői megbeszélésen.
- Felügyeli a beszerzési eljárásokat.
- Felelős a nyertes szállítókkal kötendő szerződések megkötéséért, a teljesítésigazolások kiállítatásáért.
- Átfogó felelősséggel tartozik a projekt határidőn belüli, költségkereten belüli és az előre meghatározott minőségi kritériumokon belüli, azaz a projekt támogatási szerződése szerinti eredményes megvalósításért az alábbiak szerint:
  - A hatáskörébe tartozó operatív szintű döntéseket meghozza a projektet érintő döntésekről a többi szereplőt tájékoztatja.
  - Felügyeli és jelzi a projektmenedzserment tagjai, illetve a projekt egyéb szereplői felé, amennyiben a munkájukban hiba, probléma, csúszás következik be.
  - A stratégiai szintű kérdéseket, problémákat határidőben jelzi a felettesei felé. Felelős a felettes projekttagok és az általuk kijelölt személyek írásbeli és szóbeli informálásáért a projekt előrehaladásáról, problémáiról, illetve az eskalált stratégiai döntés, illetve operatív szinten nem kezelhető kérdések ismertetéséért.
  - Amennyiben a projekt megvalósítás során tapasztalja, hogy valamely tevékenység/döntés nincsen összhangban a projekt támogatási szerződésének tartalmával, haladéktalanul jelzi a projektreferensnek az esetleges módosítási igényt.
  - A támogatási szerződés módosítása esetén a módosítást előkészíti és megküldi az Intézményfejlesztési Főosztálynak.
- Felelős a projekt nyilvánosságot biztosító, esélyegyenlőségi és fenntarthatósági vállalásainak teljesüléséért;

- A nyilvánosságot biztosító tevékenységek elvégzését figyelemmel kíséri és ellenőrzi, bekéri az illetékesektől a nyilvánosságot biztosító tevékenységek elvégzésének dokumentumait (pl. újságcikk, riport hanganyaga, előadás vázlatok, jelenléti ívek). Illetve amennyiben szükséges, információt szolgáltat a nyilvánosságot biztosító tevékenységet végző személyeknek írásban a projektről. Az esélyegyenlőségi és fenntarthatósági vállalásokat jelzi azok elvégzéséért felelős személyek felé, és beszámolót kér tőlük arra vonatkozóan, hogy a vállalások teljesülése hogyan halad előre, konkrét adatokkal, számításokkal, háttérdokumentumokkal alátámasztva. A nyilvánosságot biztosító tevékenységek elvégzését igazoló dokumentumok és az esélyegyenlőségi és fenntarthatósági vállalások beszámolóí lefűzésre kerülnek a projektdossziében. A nyilvánosság vonatkozásában fokozottan együttműködik a projektreferenssel.

### Projekt pénzügyi vezető

A legalább heti 10 órában alkalmazott belső pénzügyi vezető a projekt projektmenedzsment szervezet tagjaként (közvetlenül kirendeltségvezető alatt) felelős a pénzügyi jellegű adminisztrációs feladatok határidőre történő elvégzéséért, a döntéshez szükséges információk és háttéranyagok, egyéb dokumentumok biztosításáért. Felelős a projekt pénzügyi tevékenységével kapcsolatos adminisztratív feladatokért, a számviteli és egyéb jogszabályok betartásáért, a szabályszerű könyvvitel és pénzügyi rend kialakításáért és fenntartásáért a projekt kapcsán. Felelős a projekt mindennapi likviditásának felügyeletéért, illetve az elszámolások, valamint a projekt beszámolóí pénzügyi részének elkészítéséért.

A pénzügyi vezető köteles megismerni a projekt előkészítésére és végrehajtására vonatkozó dokumentumokat, így különösen a támogatási szerződést és mellékleteit, az SZGYF közbeszerzési szabályzatát, foglalkoztatási és javadalmazási szabályzatát, kötelezettségvállalási és utalványozási szabályzatát, továbbá az SZGYF releváns szabályzatait.

A projekt költségvetéséhez tartozó pénzügyi feltételek biztosítása során a pénzügyi vezetőnek figyelembe kell vennie egyrészt a pályázati útmutatóban és mellékleteiben, illetve a támogatási szerződésben foglaltakat, másrészt a releváns jogszabályokat, így különösen:

- 272/2014. (XI.5.) Korm. rendelet a 2014-2020 programozási időszakban az egyes európai uniós alapokból származó támogatások felhasználásának rendjéről,

A pénzügyi vezető feladata a projektben elsősorban a folyamatos likviditás biztosítása, pénzügyi előrejelzések készítése, illetve a költségtervezés az alábbiak szerint:

- nyomon követi a pénzügyi tervek teljesülését, nyilvántartást vezet, igény esetén beavatkozik;
- kapcsolatot tart közreműködő szervezeti feladatokat ellátó irányító hatóság pénzügyi részlegével;



- a közreműködő szervezeti feladatokat ellátó irányító hatóság felé benyújtott kifizetési kérelmek menedzselése;
- ellenőrzi a projekt számláit;
- részt vesz a teljesítés-igazolások előkészítésében a szerződésekben leírtakat, illetve a teljesítéshez tartozó pénzügyi keretet figyelembe véve;
- részt vesz a támogatási szerződés módosításának előkészítésében és a projektreferensnek történő megküldésében;
- részt vesz a projekt előrehaladási jelentéseinek és kifizetési igényeinek elkészítésében, a pénzügyi vonatkozású részeket felelősen és a követelményeknek megfelelően előkészíti, és megküldi a projektmenedzser részére;
- részt vesz a záróellenőrzésen.

### Projektasszisztens

A heti 5 órában alkalmazott belső projekt asszisztens feladata a projekthez szükséges napi adminisztráció elvégzése. A projekt asszisztens kapcsolatban áll a projektmenedzserrel, és a pénzügyi vezetővel, munkájának irányítását a projektmenedzser látja el.

- A projektasszisztens feladata a támogatás fogadásával, elszámolásával kapcsolatban a pénzügyi vezető munkájának támogatása, a megfelelő bizonylati rend betartása.
- Pénzügyi előrejelzést készít, és naprakész nyilvántartást vezet.
- Kapcsolatot tart a projekt szervezeten belüli és azon kívüli résztvevőivel, ennek keretében részt vesz a megbeszélések, egyeztetések szervezésében, telefon és e-mail forgalom bonyolításában.
- Segítséget nyújt a projekt dokumentáció iktatási és nyilvántartási feladatainak ellátásához, illetve a napi munkaidő nyilvántartás vezetéséhez.
- Vezeti a hivatalos projekt megbeszélések jegyzőkönyveit, illetve elkészíti az egyéb megbeszélések emlékeztetőit.

### Szakmai vezető (nem projektmenedzserment költségen kerül elszámolásra)

A heti 2,5 órában alkalmazott belső szakmai vezető felelős a projekt szakmai irányításáért, a megvalósítás jogszabályoknak, normáknak és egyéb előírásoknak való megfeleléséért és magas színvonaláért.

A projekt tervezése, előkészítése során felel azért, hogy az elkészült megvalósíthatósági tanulmány, szakmailag teljes mértékben megfeleljen a szakágazati jogszabályi előírásoknak, sz tenderdeknek és az SZGYF alapító okiratában, valamint az érintett pályázatok célkitűzéseiben foglalt követelményeknek. A projekt megvalósítása során biztosítja, hogy a projekt szakmailag megfelelő, magas színvonalon valósuljon meg, továbbá, hogy a szakmai tartalom megegyezzen a megvalósíthatósági tanulmányban rögzítettekkel. A projekt során felmerült szakmai változtatási, módosítási igényeket felülvizsgálja, szükség esetén módosítását

kezdeményezi. A projekt során tudomására jutó, felelősségi-, vagy feladatkörét meghaladó szakági jellegű információkat, problémákat a projektkoordinátor felé hivatalosan továbbítja.

További feladatai:

- felelős a projektben foglalt képzési, lakossági érzékenyítési, beruházási tartalom maradéktalan megvalósulásáért, támogatja a projektmenedzser munkáját;
- felügyeli az átadás-átvétel folyamatait, a képzéseket folyamatos figyelemmel kíséri és ellenőrzi;
- részt vesz a projekt szakmai beszámolóinak elkészítésében;
- elvégzi a projektmenedzser által megjelölt egyéb, a projekt keretében felmerülő szakmai feladatokat;
- részt vesz a záróellenőrzésen.

#### Pályázati referens

Az SZGYF Intézményfejlesztési Főosztályon alkalmazott belső pályázati referens a projekt támogató feladatainak koordinálásáért, illetve a projektváltozások menedzsmentjéért. Ennek keretében közreműködik a projekt jogi és beszerzési folyamataiban, kapcsolatot tart ezen területek szakértőivel, segítséget nyújt a támogatási- és vállalkozási/megbízási szerződések, beszerzési eljárások és dokumentációk összeállításában, továbbá a szakmai beszámolók összeállításában.

A támogatási szerződés módosítását koordinálja, a projektmenedzser által megküldött támogatási szerződésmódosítást véleményezi és felterjeszti jóváhagyásra az SZGYF főigazgatójának.

#### 4.2.2. A jelenleg rendelkezésre álló humán erőforrásainak bemutatása

A projektbe bevonásra kerülő személyek – menedzsment és szakmai megvalósítók – végzettségét, szakmai tapasztalatát részletesen A pályázat kötelezően csatolandó mellékleteiként csatolt önéletrajzok valamint összefoglalóan a 4.2.4 fejezetben található táblázat tartalmazza.

#### 4.2.3. A szükséges személyi fejlesztések meghatározása

A projekt megvalósításában részt vevő személyek belső áthelyezéssel látják el feladatukat, új munkaerő felvételére nincs szükség.

4.2.4. A személyi kompetenciák elemzése, a személyi állomány végzettségeinek és pontos feladatainak meghatározása, a becsült javadalmasítás feltüntetésével

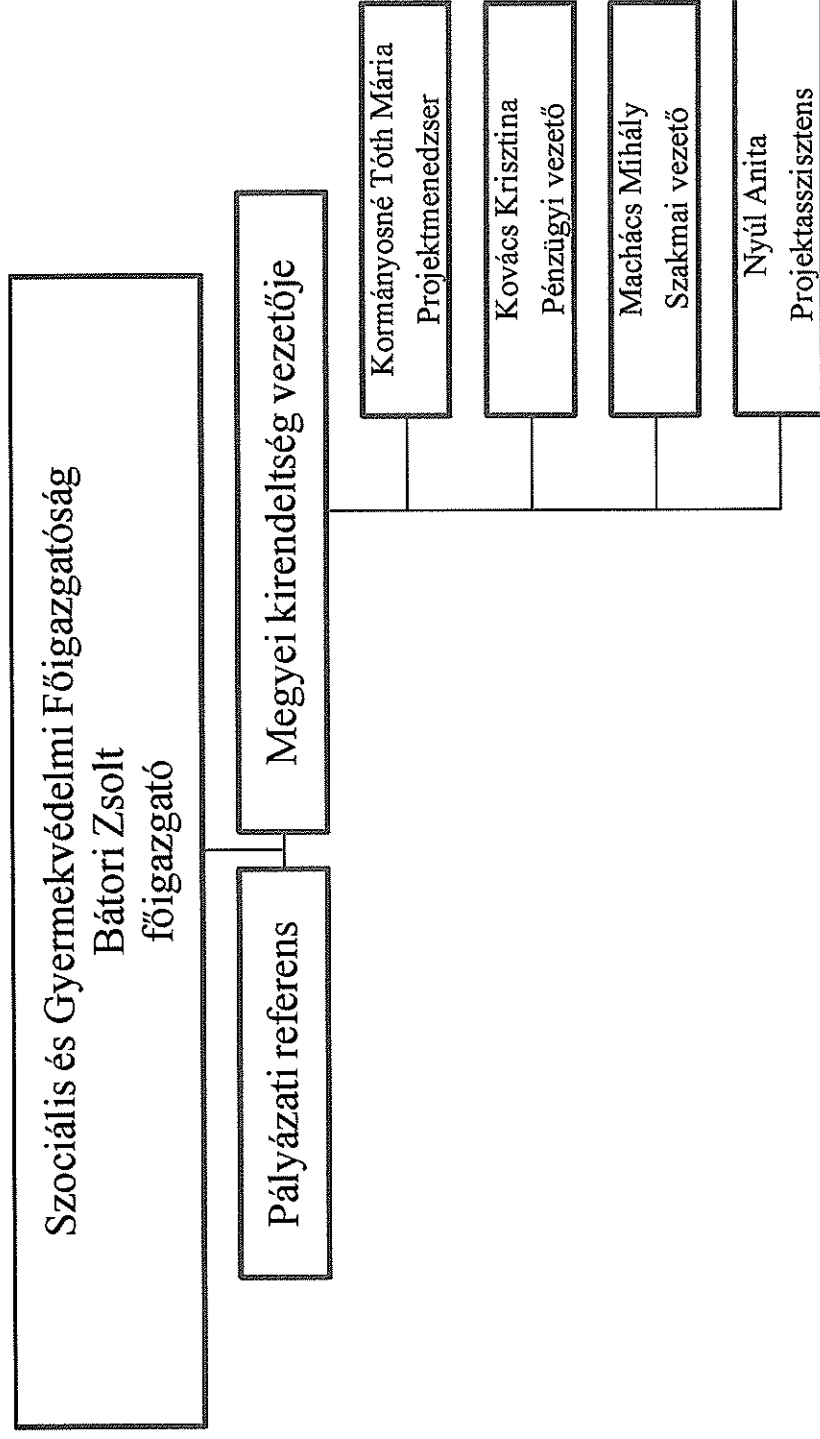
Pozíció	Név	Munkaidő (heti, óra)	Ber (bruttó, járulékok nélkül, Ft)
Projektmenedzser	Kormányosné Tóth Mária	10	2.144.268,-
Projekt pénzügyi vezető	Kovács Krisztina	10	-,-
Projekt asszisztens	Nyúl Anita	5	-,-
Szakmai vezető	Machács Mihály	4	1.161.136,-

**Táblázat 21 – Projektmenedzsment szervezet 2**

4.2.5. Külső szakértők és partnerek által elvégzett feladatok bemutatása

Nem releváns, a projekt megvalósításába külső szereplő nem kerül bevonásra.

4.2.6. Összefoglaló szervezeti ábra



Ábra 8 – Szervezeti ábra

#### 4.2.7. A jelenleg rendelkezésre álló infrastruktúra számba vétele

A projektmenedzsment tagok részére az SZGYF fővárosi kirendeltsége megfelelően kialakított és felszerelt irodahelyiséget biztosít.

#### 4.2.8. Szükséges infrastruktúra, kiszolgáló technikai felszerelések bemutatása

Tekintettel arra, hogy a projektmenedzsmentben részt vevő szakemberek már meglévő munkatársak lesznek, ezért részükre a munkavégzéshez szükséges informatikai és telekommunikációs eszközök beszerzése jelen projekt keretében nem történik meg, azok már rendelkezésre állnak.

#### 4.2.9. A monitoring és kontrolling feladok bemutatása és a mechanizmus működésének leírása

A projekt végrehajtásában a monitoring és kontrolling feladatokat a projektreferens látja el, az ő feladatainál ez ismertetésre került.

#### 4.2.10. A partnerek közötti és az egyes partnerek belső információs rendszerének bemutatása

A projektmenedzsment tagok belső kommunikációját az intézményi, pályázatokért felelős szervezeti egységek felügyelik és koordinálják, a korábbi pályázatokban megszerzett tapasztalatok („best practice”) alapján. A rendszer kialakítása a projekt előkészítési szakaszában megtörténik.

A kommunikáció eszközei és módja:

- e-mailes és telefonos kapcsolattartás
- projektmegbeszélések.

A projekt végrehajtásában részt vevő szervezetek és személyek lépésenkénti feladatellátását az 1. sz. melléklet tartalmazza. (ld. 1. sz. melléklet).

## 5. A NYILVÁNOSSÁG BIZTOSÍTÁSA, KOMMUNIKÁCIÓS TEVÉKENYSÉG

### 5.1. A kommunikációs tevékenységek összefoglaló leírása

A „Széchenyi 2020 Kedvezményezett Tájékoztatói Kötelezettségei útmutató és arculati kézikönyv” előírásai szerint a Kedvezményezettnek a projekt keretében megvalósítandó kommunikációs feladatokat a támogatott tevékenység típusa határozza meg.

Projektünk tervezett költségvetése kevesebb mint 150 millió Ft, így az „Infrastrukturális fejlesztés” 0-150 millió Ft közötti támogatási kategóriához tartozó kommunikációs csomag kötelező elemeit valósítja meg.

PROJEKT SZAKASZOK	Ssz.	FELADAT	KÖTELEZŐ Igen / Nem
A PROJEKT ELŐKÉSZÍTŐ SZAKASZA	1.	Kommunikációs terv készítése	Nem
	2.	Nyomtatott tájékoztatók (brosúrák, szórólapok stb.) elkészítése és lakossági terjesztése	Nem
	3.	A kedvezményezett működő honlapján a projekthez kapcsolódó tájékoztató (esetleg aloldal) megjelenítése projekt pénzügyi zárásáig (csak a meglévő honlaphoz kapcsolódó aloldal számolható el)	Igen
A PROJEKT MEGVALÓSÍTÁSI SZAKASZA	4.	Sajtóközlemény kiküldése a projekt indításáról és a sajtómegjelenések összegyűjtése	Nem
	5.	Sajtónyilvános események szervezése (ünnepélyes eseményekhez, pl. alapkőletétel, egyes beruházási fázisok befejezése, projektlátogatás, átadások, képzés zárása, stb.)	Nem
	6.	A beruházás helyszínén „A” vagy „B” vagy „C” típusú tájékoztató tábla elkészítése és elhelyezése	Igen ("C")
	7.	Média-megjelenés vásárlása a projekthez kapcsolódóan	Nem
	8.	Kommunikációs célra alkalmas fotódokumentáció készítése	Igen

<b>A PROJEKT MEGVALÓSÍTÁSÁT KÖVETŐ SZAKASZ</b>	9.	Sajtónyilvános ünnepélyes projektátadó rendezvény szervezése	Nem
	10.	Sajtóközlemény kiküldése a projekt zárásáról és a sajtómegjelenések összegyűjtése	Igen
	11.	Eredménykommunikációs információk anyagok, kiadványok készítése	Nem
	12.	TÉRKÉPTÉR feltöltése a projekthez kapcsolódó tartalommal	Igen
	13.	A beruházás helyszínén „D” típusú emlékeztető tábla elkészítése és elhelyezése	Nem

**Táblázat 22 – Kommunikációs tevékenységek**

A projektkommunikáció szakaszai az alábbi elemekből tevődnek össze:

1. a projekt előkészítő szakasza
2. a projekt megvalósítási szakasza
3. a projekt megvalósítást követő szakasza

**A projekt előkészítő szakasza** kommunikációs szempontból, a támogatási szerződés megkötésétől a projekt fizikai megkezdéséig tart. A projekt uniós támogatottságáról kommunikálni csak a támogatási szerződés megkötését követően jogosult a projektgazda.

A projekt előkészítő szakaszában a kommunikációs tevékenységek elsődleges célja, hogy a kedvezményezett megtervezze a projekt megvalósítása során alkalmazandó kommunikációs eszközöket, és azok időbeni ütemezését. A projekt ezen fázisában történt meg a lakossági érzékenyítés, amelynek részleteit jelen Megvalósíthatósági Tanulmány 3.1.2 fejezetében ismertettük.

### Honlapfejlesztés

A projektgazda jelenleg is működő honlapján számol be a folyamatban lévő vagy lezárult projektekről, jelen projekttel kapcsolatos információk is ide kerülnek feltöltésre ([www.szgyf.gov.hu](http://www.szgyf.gov.hu)). A projekt megvalósításával érintett kirendeltségek és intézmények (amennyiben rendelkeznek már honlappal) a saját oldalukon tesznek közzé információkat a fejlesztésről. A projekt során készített fotódokumentáció is a honlapon található galériába kerül elhelyezésre.

A projekt **megvalósítási szakasza** a támogatási szerződés aláírásától a kivitelezés végéig (azaz a fizikai zárásig) tart, ez idő alatt a kommunikáció feladatokra nagy hangsúlyt kell fektetni.

### Sajtóközlemény kiküldése a projekt indításáról és a sajtómegjelenések összegyűjtése

A támogatási szerződés aláírását követően a projekt megvalósításában közreműködő kirendeltség az SZGYF és a saját sajtókapcsolatainak megküldi elektronikusan a sajtóközleményt a beruházás megkezdéséről. A sajtóközlemény kötelező jelleggel megküldésre került az MTI-nek is. Indokolt esetben a települési önkormányzat hirdetőtábláján is elhelyezésre kerül a sajtóközlemény szövege. A kiküldött sajtóközlemény megjelenésének nyomon követését az SZGYF sajtófigyelésével megbízott osztálya végzi el és küldi meg a kirendeltségnek.

#### Tájékoztató tábla elhelyezése a beruházás helyszínén

A kivitelezés megkezdésekor az építési területen jól látható, ám védett helyen elhelyezésre kerül az útmutatónak megfelelő tartalmi elemekkel ellátott C típusú tájékoztató tábla.

#### Fotódokumentáció készítése

A projekttel összefüggésben megrendezésre kerülő összes eseményről digitális képanyag készül, a honlapon kerülnek elhelyezésre a rendezvényt követően. A képeket a lehetséges sajtóanyagok miatt minél nagyobb felbontásban, nyomdai felhasználásra alkalmas minőségben és méretben indokolt elkészíteni.

A projekt **megvalósítását követő szakasz** a projekt fizikai és pénzügyi zárása közötti időtartamot fedi le, itt a leghangsúlyosabb a projekt eredményeinek ismertetése, illetve az ESB források fontosságának méltatása.

#### Sajtóközlemény kiküldése a projekt zárásáról és a sajtómegjelenések összegyűjtése

A gyermekotthon műszaki átadását követően a projekt megvalósításában közreműködő kirendeltség az SZGYF és a saját sajtókapcsolatainak megküldi elektronikusan a sajtóközleményt a beruházás befejezéséről. A sajtóközlemény kötelező jelleggel megküldésre került az MTI-nek is. Indokolt esetben a települési önkormányzat hirdetőtábláján is elhelyezésre kerül a sajtóközlemény szövege. A kiküldött sajtóközlemény megjelenésének a nyomon követését az SZGYF sajtófigyelésével megbízott osztálya végzi el és küldi meg a kirendeltségnek.

#### Térképtér feltöltése

A palyazat.gov.hu felületen a kirendeltség munkatársai feltöltik a beruházás során keletkezett fényképeket az előírásoknak megfelelő méretben és példányszámban, (minimális felbontás 600\*450 pixel és minimum 6 db/téma) amelyeken nyomonkövethető a fejlesztés előtti és utáni állapot.



## **5.2. A célcsoportok és az érintettek kommunikációs szempontú elemzése, kommunikációs üzenetek megfogalmazása**

Projektünk közvetlen célcsoportjai a projekt megvalósítása során létrejött eredmények közvetlen használói, az alábbiak szerint:

1. Ellátottak
2. Munkatársak

A közvetlen célcsoportot elsősorban nem a beruházás indokoltságáról kell tájékoztatni, hanem arról, hogy a fejlesztés milyen hatással lesz életükre. Ennek érdekében a projekt teljes időtartama alatt szükséges annak az üzenetnek a közvetítése, hogy:

- a felújított gyermekotthon a jelenleginél kedvezőbb élet- és munkakörülményeket teremt.

A fenti üzenet közvetítése elsősorban a gyermekotthoni munkatársak és a kirendeltség feladata személyes tájékoztatókon keresztül. A közvetlen célcsoport tájékoztatása során folyamatosan információt kell nyújtani a beruházásról, annak időtartamáról és a lehetséges kényelmetlenségekről.

A közvetett célcsoport azon személyek köre, akik nem a projekt eredményeinek közvetlen használói, de összetett mechanizmusokon keresztül a projekt eredményei és hatásai helyzetüket befolyásolják:

1. Hozzá tartozók
2. Település lakossága

A hozzátartozókat a projekt indításakor személyesen és írásban is érdemes tájékoztatni a tervezett változásokról, hangsúlyozni, hogy a tervezett változások kedvezően hatnak a gyermekek életére, illetve adott esetben egy nagyobb rendezvény keretén belül ismertetni lehet a pályázatban foglalt terveket.

A településrész lakosainak tájékoztatása a tájékoztató tábla kihelyezésével valósítható meg, amilyen látható, hogy a felújítás meddig tart.

A közvetett célcsoport számára megfogalmazott üzenetek az alábbiak lehetnek:

- A hozzátartozók részére kedvezőbb látogatási körülmények kerülnek kialakításra.
- A gyermekotthon üzemeltetése hatékonyabbá válik.

A projekt érintettjei (Magyar Nemzeti Vagyonkezelő Zrt., Önkormányzat, Gyermekjóléti és Családsegítő Szolgálat, továbbá az SZGYF) közül az első három szervezetet a fejlesztés

előrehaladásáról szükséges tájékoztatni, akár a honlapon keresztül. Az SZGYF, mint érintett nemcsak a fejlesztésről, hanem a projekt adminisztratív előrehaladásáról is igényel információt.

Az érintettek részére az elsődleges üzenet, hogy a beruházás az eredeti terveknek megfelelően, szabályszerűen és meghatározott időkeretben lezajlik.

### **5.3. Kommunikációs eszközök azonosítása**

A kommunikációs célok elérése érdekében az üzeneteket és az eszközöket egységes rendszerben, összehangoltan és tervezetten szükséges alkalmazni (integrált kommunikáció). A szakmai csatornák mellett a lakossági tájékoztatás kiemelt hangsúlyt kap, így a média bevonása (pl. társadalmi célú hirdetések, riportok), valamint az online, internetes megoldások (pl. közösségi hálózatok) alkalmazása is szóba jöhet.

#### Kommunikációs eszközök azonosítása

A projekt keretében elsődlegesen alkalmazott kommunikációs eszköz, tekintettel a projekt nagyságára, a Kedvezményezett honlapján nyújtott tájékoztatás.

Célcsoport megnevezése	Javasolt kommunikációs eszköz
Ellátottak	<ul style="list-style-type: none"> <li>• Személyes tájékoztatás</li> <li>• Fotódokumentáció</li> <li>• Weboldal</li> </ul>
Munkatársak	<ul style="list-style-type: none"> <li>• Személyes tájékoztatás</li> <li>• Sajtó nyilvános események</li> <li>• Záró rendezvény</li> <li>• Weboldal</li> </ul>
Hozzá tartozók	<ul style="list-style-type: none"> <li>• Sajtó nyilvános események</li> <li>• Záró rendezvény</li> <li>• Sajtómegjelenések</li> <li>• Weboldal</li> </ul>
Település lakossága	<ul style="list-style-type: none"> <li>• Sajtó nyilvános események</li> <li>• Záró rendezvény</li> <li>• Sajtómegjelenés</li> <li>• Weboldal</li> </ul>
Magyar Nemzeti Vagyonkezelő Zrt., Települési önkormányzat, Családsegítő szolgálat	<ul style="list-style-type: none"> <li>• Sajtómegjelenések</li> <li>• Fotódokumentáció</li> <li>• Honlap</li> </ul>
SZGYF	<ul style="list-style-type: none"> <li>• Sajtó nyilvános események</li> <li>• Záró rendezvény</li> <li>• Sajtómegjelenések</li> <li>• Fotódokumentáció</li> <li>• Weboldal</li> <li>• Térképtér</li> </ul>

Táblázat 23 – Kommunikációs eszközök

#### 5.4. Kommunikációs ütemterv

Időpon	Feladat	Cél	Célcsoport	Eszköz	Szereplők
Projekt előkészítés	Honlapon a projekt tartalmának megjelenítése	Cél, hogy minél szélesebb körben általános információt lehessen szolgáltatni a projektről	Közvetlen, célcsoport, támogatóközvetítő, lakosság	közvezett szgyf.gov.hu érintettek, esetben teljes honlapja is)	(adott SZGYF, kirendeltség
Projekt előkészítés	Ellátottak, munkatársak tájékoztatása a beruházásról	A közvetlen célcsoport felkészítése az új gyermekotthonra	Ellátottak, munkatársak	Személyes konzultáció	SZGYF, kirendeltség, tervező
Projekt megvalósítás	A beruházás helyszínén „C” típusú tájékoztató tábla elkészítése és elhelyezése	Kötelező arculati elem	Támogatóközvetítő, település lakossága	Tájékoztató tábla	Kirendeltség
Projekt megvalósítás	Sajtóközlemény kiküldése a projekt indításáról és sajtómegjelenések összegyűjtése	A tervezett A beruházás minél szélesebb körű ismertetése	SZGYF sajtókapcsolata és a kirendeltség sajtókapcsolata	Elektronikusan megküldött közlemény	SZGYF, kirendeltség
Projekt megvalósítás	Kommunikációs célra alkalmas fotódokumentáció készítése	A beruházás előrehaladásának dokumentálása	Közvetlen, célcsoport, támogatóközvetítő	közvezett Nem értelmezhető érintettek, támogatóközvetítő	Kirendeltség
Projekt megvalósítás	Folyamatos tájékoztatás a beruházás előrehaladásáról	Cél, hogy az összes célcsoport és érintett teljes lakosság naprakész	Közvetlen, közvetett célcsoport, érintettek, támogatóközvetítő, lakosság	Személyes konzultáció, fórum, weboldal	SZGYF, kirendeltség

Időpont	Feladat	Cél	Célcsoport	Eszköz	Szereplők
		<i>információval rendelkezzen a projekttel kapcsolatos információkról</i>			
Projekt zárás	Sajtóközlemény kiküldése a A befjezett projekt zárásról és sajtómegjelenések összegyűjtése	A a beruházás minél szélesebb körű ismertetése	SZGYF sajtókapcsolata	Elektronikusan megküldött közlemény	SZGYF, kirendeltség
Projekt zárás	TÉRKEPTÉR projekthez tartalommal	Kötelező elem kapcsolódó	Támogatásközvetítő	Nem értelmezhető	Kirendeltség

Táblázat 24 – Kommunikációs ütemterv

#### Megjegyzés:

A Nemzeti Kommunikációs Hivatalról és a kormányzati kommunikációs beszerzések központosított közbeszerzési rendszeréről szóló 247/2014. (X. 1.) Korm. rendeletben foglaltak alapján a jogszabály hatálya alá tartozó költségvetési szervek a rendelet 1. számú mellékletében meghatározott kommunikációs szolgáltatások és az azokhoz kapcsolódó termékek esetében valamennyi beszerzésüket – értékhatarra tekintet nélkül – kötelesek (előzetesen) jóváhagyatni a Nemzeti Kommunikációs Hivatallal.

- A projekt kapcsán – pozitív támogatói döntés esetén – a Szociális és Gyermekvédelmi Főigazgatóságnak, mint költségvetési szervnek adatszolgáltatási kötelezettsége áll fenn a Nemzeti Kommunikációs Hivatal felé, az éves kommunikációs beszerzések engedélyeztetése és a negyedéves adatszolgáltatások teljesítése kapcsán.

## **6. MELLÉKLETEK**

### **1. Projekt lebonyolítási struktúra**

## 7. TÁBLÁZAT- ÉS ÁBRAJEGYZÉK

Táblázat 1 – Szakellátásban részesült fiatalok (forrás: KSH).....	6
Táblázat 2 – Korszerűsítendő intézmény alapadatai.....	11
Táblázat 3 – Intézményi költségvetés.....	13
Táblázat 4 – Intézmények infrastrukturális állapota.....	15
Táblázat 5 – Minimális infrastrukturális feltételek.....	19
Táblázat 6 – Célcsoportok köre.....	23
Táblázat 7 – Célcsoportelemzés.....	28
Táblázat 8 – Szempontok infrastrukturális kialakításhoz.....	29
Táblázat 9 – Értékelési szempontoknak való megfelelés.....	32
Táblázat 10 – Indikátorok, mutatók.....	33
Táblázat 11 – Mérőföldkövek.....	35
Táblázat 12 – Társadalmi, gazdasági hatások.....	44
Táblázat 13 – Környezeti hatások.....	46
Táblázat 14 – Pénzügyi kockázatelemzés 1.....	49
Táblázat 15 – Pénzügyi kockázatelemzés 2.....	50
Táblázat 16 – Pénzügyi kockázatelemzés 3.....	50
Táblázat 17 – Megvalósíthatósági és fenntarthatósági kockázatok.....	52
Táblázat 18 – Fenntartási költségek.....	54
Táblázat 19 – Tervezett projektek.....	62
Táblázat 20 – Projektmenedzsment szervezet.....	62
Táblázat 21 – Projektmenedzsment szervezet 2.....	67
Táblázat 22 – Kommunikációs tevékenységek.....	71
Táblázat 23 – Kommunikációs eszközök.....	75
Táblázat 24 – Kommunikációs ütemterv.....	77
Ábra 1 - Gyermekvédelmi szakellátottak fenntartó szerint (2016. forrás: SZGYF).....	4
Ábra 2 - Gyermekvédelmi szakellátásban résztvevő fiatalok korfája (2014, fő, forrás: KSH).....	7
Ábra 3 – Budapest korfája (2011, fő, forrás: KSH).....	7
Ábra 4 – Budapest lakosainak gazdasági aktivitása (2011, forrás: KSH).....	8
Ábra 5 - Célpiramis.....	22
Ábra 6 – 1146 Budapest, Erzsébet királyné u. 6/B.....	36
Ábra 7 –1196 Budapest, Rákóczi u. 105.....	37
Ábra 8 – Szervezeti ábra.....	68