

SZOCIÁLIS ÉS GYERMEKVÉDELMI FŐIGAZGATÓSÁG

GYERMEKOTTHONOK KIVÁLTÁSA, GYERMEKOTTHONOK
KORSZERŰSÍTÉSE, HIÁNYZÓ GYERMEKOTTHONI KAPACITÁSOK
LÉTREHOZÁSA

VEKOP-6.3.1-16

**„Itt minden gyermek otthonra lel”
gyermekotthoni és lakásotthoni
kapacitásfejlesztés a Fővárosban**

MEGVALÓSÍTHATÓSÁGI TANULMÁNY

1. HELYZETÉRTÉKELÉS	3
1.1. A projekt gazdasági, társadalmi és környezeti háttérének bemutatása.....	3
1.2. A projekt indokoltsága.....	8
1.2.1. A projekt szükségességét alátámasztó probléma bemutatása	8
1.2.2. Szakmapolitikai, jogi háttér	15
2. A PROJEKT CÉLJAI ÉS TEVÉKENYSÉGEI	19
2.1. A projekt céljainak meghatározása	19
2.2. A fejlesztések célcsoportjai, az érintettek köre, a fejlesztések hatásterülete	22
2.3. Az elérendő célokhoz szükséges tevékenység bemutatása	27
2.4. Indikátorok, műszaki szakmai tartalomhoz és a mérőföldkövekhez kapcsolódó mutatók.....	31
3. A SZAKMAI ÉS PÉNZÜGYI MEGVALÓSÍTÁS RÉSZLETES ÜTEMEZÉSE.....	34
3.1. A tervezett fejlesztés bemutatása	34
3.1.1. A megvalósulás helyszíne.....	34
3.1.2. Az előkészítéshez és a megvalósításhoz kapcsolódó feladatok meghatározása.....	35
3.1.3. A fejlesztés hatásainak elemzése	38
3.1.4. Pénzügyi terv	45
3.1.5. Kockázatelemzés	46
3.1.6. Fenntartás.....	51
3.2. Részletes cselekvési terv	53
3.2.1. Az előkészítésének és megvalósításának részletes feladatai és ütemezése.....	53
4. A PROJEKT MEGVALÓSÍTÁSÁNAK SZERVEZETI KERETEI	54
4.1. A projektgazda és partnereinek bemutatása	54
4.1.1. A projektgazda bemutatása	54
4.1.2. A megvalósításban részt vevő partnerek bemutatása.....	54
4.1.3. A projektgazdának és partnereinek a projekthez kapcsolódó tapasztalatának bemutatása	54
4.2. A megvalósítás és a fenntartás szervezete.....	60
4.2.1. A szervezet feladatainak ismertetése	61
4.2.2. A jelenleg rendelkezésre álló humán erőforrásainak bemutatása	64
4.2.3. A szükséges személyi fejlesztések meghatározása	64
4.2.4. A személyi kompetenciák elemzése, a személyi állomány végzettségeinek és pontos feladatainak meghatározása, a becsült javadalmazás feltüntetésével.....	65
4.2.5. Külső szakértők és partnerek által elvégzett feladatok bemutatása	65
4.2.6. Összefoglaló szervezeti ábra.....	66
4.2.7. A jelenleg rendelkezésre álló infrastruktúra számba vétele.....	67
4.2.8. Szükséges infrastruktúra, kiszolgáló technikai felszerelések bemutatása.....	67
4.2.9. A monitoring és kontrolling feladatok bemutatása és a mechanizmus működésének leírása.....	67
4.2.10. A partnerek közötti és az egyes partnerek belső információs rendszerének bemutatása.....	67
5. A NYILVÁNOSSÁG BIZTOSÍTÁSA, KOMMUNIKÁCIÓS TEVÉKENYSÉG.....	68
5.1. A kommunikációs tevékenységek összefoglaló leírása.....	68
5.2. A célcsoportok és az érintettek kommunikációs szempontú elemzése, kommunikációs üzenetek megfogalmazása.....	71
5.3. Kommunikációs eszközök azonosítása	72
5.4. Kommunikációs ütemterv	74
6. MELLÉKLETEK.....	77
7. TÁBLÁZAT- ÉS ÁBRAJEGYZÉK	78

1. HELYZETÉRTÉKELÉS

1.1. A projekt gazdasági, társadalmi és környezeti háttérének bemutatása

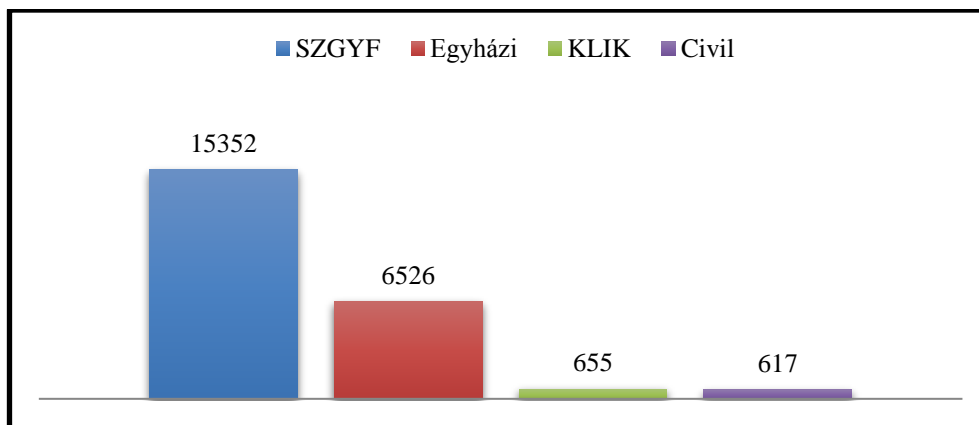
A gyermekvédelmi rendszer működtetése állami és önkormányzati feladat, melyben részt vesznek egyházi és civil szervezetek, egyéni vállalkozók is. Ezen túlmenően számos más szervezetnek is feladata a gyermekek védelme, melyek veszélyeztetettség észlelése esetén kötelesek jelezni ezt az illetékes gyermekjóléti szolgálatnak.

A gyermekek védelmének általános szabályait, rendszerét a gyermekek védelméről és a gyámügyi igazgatásról szóló 1997. évi XXXI. törvény határozza meg. Az ENSZ Gyermekjogi Egyezményével összhangban a gyermekvédelmi törvény a gyermek érdekeit és jogait helyezi előtérbe, elsőbbséget adva a családban történő nevelkedésnek. Ennek érdekében a különböző támogatások széles körét biztosítja a család és a gyermek számára és csak utolsó eszközként teszi lehetővé a családból való kiemelését, azonban ebben az esetben is kiemelt feladatként határozza meg a családba történő visszagondozást. A törvény a családjukat átmenetileg, vagy tartósan nélkülözni kényszerülő gyermekek számára a gyermekvédelmi szakellátás biztosítását írja elő. A személyes gondoskodást nyújtó szakellátás keretébe az otthont nyújtó ellátás, az utógondozói ellátás, valamint a területi gyermekvédelmi szakszolgáltatás tartozik.

A Szociális és Gyermekvédelmi Főigazgatóság (SZGYF) az Emberi Erőforrások Minisztériuma ágazati irányítása alá tartozó, központi hivatalként működő központi költségvetési szerv, amely 2012 decemberében kezdte meg működését. Az SZGYF központi szervből és a Főigazgatóság területi szerveként működő megyei és fővárosi kirendeltségekből áll. A gyermekvédelmi szakellátás állami intézményeinek fenntartói feladatait a megyei kirendeltségein keresztül, illetve a javítóintézetek és a központi speciális gyermekotthonok esetében közvetlenül látja el.

Az SZGYF 106 szociális intézményben, 32 500 férőhelyen nyújt ellátást fogyatékos személyek, idősek, pszichiátriai és szenvedélybetegek számára. A gyermekvédelem területén 61 tiszta profilú és 10 vegyes (szociális és gyermekvédelmi is) intézmény és a hozzájuk tartozó 367 telephely fenntartói feladatait látja el, 7230 intézményi férőhelyen és 23 nevelőszülői hálózat keretében, 9500 férőhelyen.

A gyermekvédelmi szakellátásban élő kiskorúak és utógondozói ellátott fiatal felnőttek, csaknem 23 000 fő kétharmadát SZGYF, több mint egynegyedét egyházi fenntartású gondozási helyen, 3-3 százalékukat a Klebelsberg Intézményfenntartó Központ, illetve civil fenntartók látják el. Öt központi speciális gyermekotthon (Esztergom, Rákospalota, Fót, Kalocsa, Zalaegerszeg), valamint négy javítóintézet (Aszód, Budapest Szőlő utca, Debrecen, Rákospalota) a Főigazgatóság közvetlen fenntartásában működik. Az SZGYF 11 gyermekvédelmi intézményében belső általános iskola, illetve szakiskola működik.



Ábra 1 - Gyermekvédelmi szakellátottak fenntartó szerint (2016. forrás: SZGYF)

A Klebelsberg Intézményfenntartó Központ fenntartásában működő gyermekvédelmi intézményegységek férőhelyeinek SZGYF általi átvétele 2015 szeptemberében kezdődött és várhatóan 2017 januárjában fejeződik be.

Az otthon nyújtó ellátások két lehetséges formája a nevelőszülői gondoskodás, amikor a gondozott gyermek számára a nevelőszülő a saját háztartásában biztosítja az egyéni gondozási, nevelési tervnek megfelelően az ellátást, valamint a gyermekotthoni elhelyezést.

A gyermekvédelmi intézmények az alábbi feladatokat látják el:

- a 0-18 éves korú nevelésbe vett gyermekek teljes körű ellátása, törvényes képviselője, szükségletüknek megfelelő gondozása, nevelése, tankötelezettségük biztosítása, önálló életvitelük elősegítése,
- a gyermekvédelmi gondoskodásban nagykorúvá vált 18-25 éves korú fiatal felnőttek utógondozása, utógondozói ellátása a gyámhivatal elrendelése alapján.
- A fenti ellátási formákon belül különleges ellátást kell biztosítani a tartósan beteg, illetve fogyatékos, valamint a 3 évesnél fiatalabb gyerekek számára (különleges szükséglet), speciális ellátást kell biztosítani a súlyos személyiségfejlődési és pszichés zavarokkal küzdő; a súlyos beilleszkedési zavarokat vagy antiszociális magatartást tanúsító; továbbá alkohol, drog és egyéb pszichoaktív szerekkel küzdő, szenvedélybeteg gyermekek számára (speciális szükséglet).

A 80-as évekre kiépült szocialista típusú gyermekvédelmi intézményrendszer (kaszárnyaszerű épületek, régi kastélyok nagy létszámú gyermekcsoportok) bentlakásos intézményi férőhelyeinek kiváltása Magyarországon már az 1990-es évek közepétől tart, a Gyermekvédelmi Törvény (a továbbiakban: Gyvt.) 1997. november 1-je óta rendelkezik róla. Míg az 1970-es években az állam gondoskodására szoruló gyermekek, fiatal felnőttek 28%-a élt nevelőszülőnél, 1997-ben ez az arány 40% volt, jelenleg mintegy 60%-uk (kb. 13.000 fő) nevelőcsaládokban kap elhelyezést. A nem nevelőszülőnél elhelyezett gyermekek, fiatal felnőttek (kb. 8500 fő) mintegy 430 db lakásotthonban és mintegy 100 db gyermekotthonban élnek.

A gyermekvédelmi bentlakásos intézmények férőhelyeinek átalakításáról a Gyvt. 1997. november 1. óta rendelkezik. A kiváltási folyamat befejezésekképpen már csak néhány nagy létszámú gyermekotthon vár kiváltásra, mindemellett férőhelyszámában az Nmr.-nek megfelelő gyermekotthonok kiváltása is szükséges a gyermekközpontú elhelyezés biztosítása érdekében. A még kiváltásra/átalakításra váró gyermekotthonok jellemzően enyhe és közép súlyos értelmi fogyatékos, gyermekvédelmi szakellátásra szoruló gyermekeknek biztosítanak elhelyezést. Ezeken kívül már csak legfeljebb 12 férőhelyes lakásotthonok és legfeljebb 48 férőhelyes gyermekotthonok működnek, a gyermekotthonokon belül legfeljebb 12 fős csoportokkal. Az ilyen, már 8-10 éve működő kis férőhelyszámú, településbe integrált lakásotthonok, gyermekotthonok felújítása, korszerűsítése is elengedhetetlen.

A Szociális és Gyermekvédelmi Főigazgatóság az „Itt minden gyermek otthonra lel” gyermekotthoni és lakásotthoni kapacitásfejlesztés a Fővárosban című projekt keretében a meglévő gyermekotthoni infrastrukturális adottságokra alapozva valósít meg korszerűsítést, amelynek eredményeként egy új, korszerű, a jogszabályi előírásoknak megfelelő gyermekotthon jön létre. A projekt megvalósítási helyszíne a Kossuth Lajos Gyermekotthoni Központ és Általános Iskola Béke Gyermekotthoni Hárshegyi úti telephely, ennek megfelelően a társadalmi, gazdasági adatok ismertetésénél elsősorban a fővárosi adatokat ismertetjük, míg a szakmapolitikai adatokat országosan és megyei szinten is.

Szakmapolitikai statisztikai adatok

Jelen projekt keretében vállalt fejlesztés a hazai gyermekvédelmi rendszer intézményeinek korszerűsítését célozza meg. A gyermekvédelmi intézmények a gyermekvédelmi szakellátás keretein belül a tizennyolcadik életévüket be nem töltött nevelésbe vett gyermekek ellátását végzik el, továbbá a gyermekvédelmi gondoskodásban nagykorúvá vált fiatal felnőttek utógondozását látják el 25 éves korig. A gyermekvédelmi szakellátás gyermekotthonokra vonatkozó feladatait és sajátosságokat a későbbiekben ismertetett 1997. évi XXXI. törvény a gyermekek védelméről és a gyámügyi igazgatásról (továbbiakban: Gyvt)¹ tartalmazza.

A helyzetértékelés során a gyermekvédelmi szakellátás országos és területi ismérvei kerülnek ismertetésre, amelyhez a Központi Statisztikai Hivatal (továbbiakban: KSH), illetve a Szociális és Gyermekvédelmi Főigazgatóság (továbbiakban: SZGYF) 2006-2014-es adatai kerültek feldolgozásra.

A gyermekvédelmi szakellátásban részesülő fiatalok száma és korcsoportos megoszlása Magyarországon

A gyermekvédelmi szakellátás keretén belül a Gyvt. előírásainak megfelelően az otthont nyújtó ellátás megvalósulhat nevelőszülőnél, gyermekotthonban vagy különleges esetekben fogyatékosok vagy pszichiátriai betegek otthonában (Gyvt. 53. § (6)). A statisztikai adatok a gyermekvédelmi szakellátásban részesülő fiatalokat az ellátás formájától függetlenül rögzítik,

¹ http://net.jogtar.hu/jr/gen/hjegy_doc.cgi?docid=99700031.TV

így itt is így kerül ismertetésre.

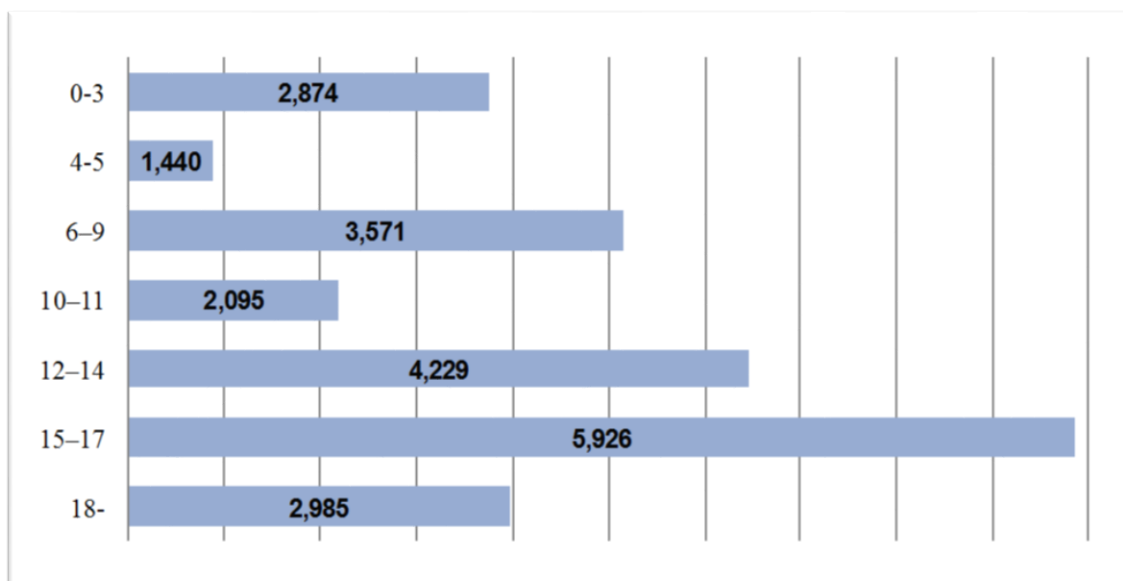
Az elmúlt 10 évben a gyermekvédelmi szakellátásban részesült fiatalok száma az az alábbiak szerint alakult:

Korosztály (fő)	2006	2007	2008	2009	2010	2011	2012	2013	2014
Kiskorú	17 145	17 145	17 532	17 562	17 792	18 287	18 464	18 674	20 135
18-	4 206	4 102	3 970	3 906	3 626	3 162	3 070	2 954	2 985
Összesen	21 351	21 247	21 502	21 468	21 418	21 449	21 534	21 628	23 120

Táblázat 1 – Szakellátásban részesült fiatalok (forrás: KSH)

Az idősoros táblázat elég világosan rámutat arra, hogy 2014-ig Magyarországon a gyermekvédelmi szakellátásban ellátott fiatalok száma nagyságrendileg megegyezett, a 2014-ben tapasztalt 7%-os növekedésnek az egyik oka a KSH tájékoztatása szerint a menedékkérelmet benyújtott gyermekek számának növekedése. Az ellátottak számának stagnálása mellett érdemes figyelembe venni a Magyarországon az érintett korcsoportban tapasztalható népességsökkenést, a fenti vizsgált időszakban a 10.000 azonos korú főre jutó gyermekvédelmi szakellátásban részesülő fiatalok száma a 2006-os 72,1 főről 2014-re 84,5 főre emelkedett. A KSH nem rendelkezik adatokkal arra vonatkozóan, hogy az otthont nyújtó ellátási formák között (amely jellemzően a nevelőszülőknél történő elhelyezést vagy a gyermekotthoni ellátást jelenti) mekkora a megoszlás, az SZGYF adatai szerint az ellátottak közel 60%-a nevelőszülőknél került elhelyezésre és nagyságrendileg 8500 fiatal él gyermekotthonokban.

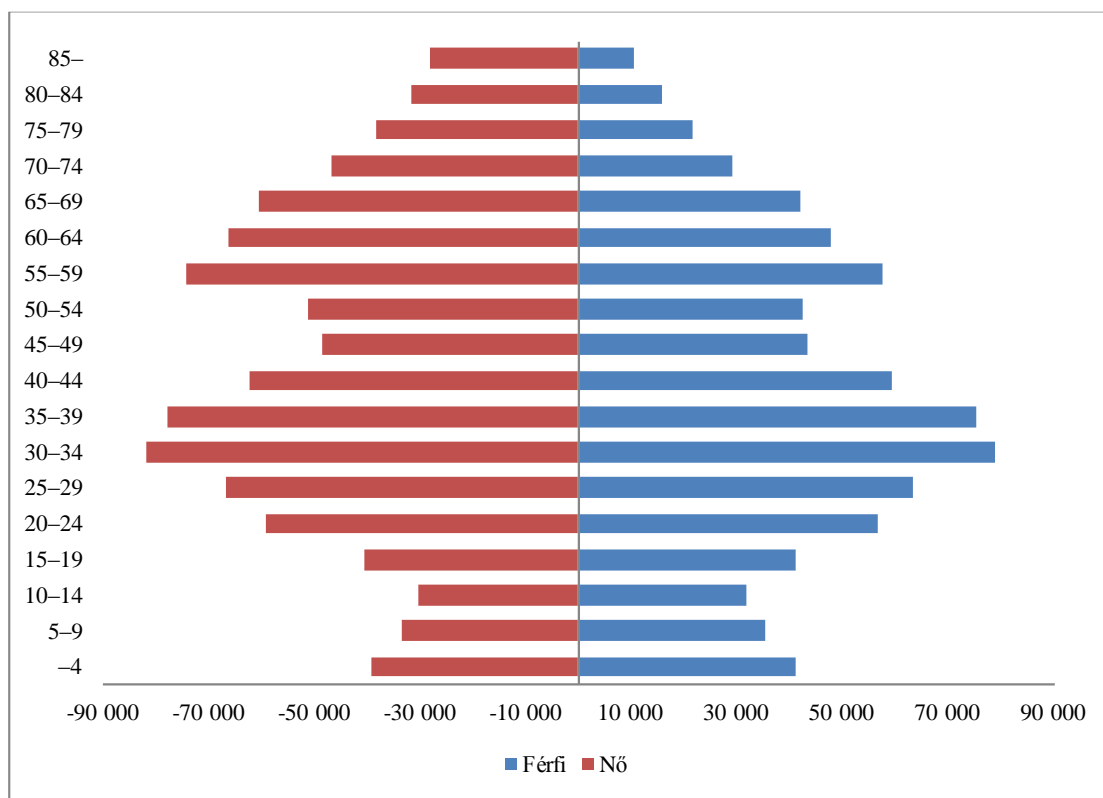
2014-ben a gyermekvédelmi szakkellátásban részesült fiatalok korcsoportos megoszlását az alábbi ábra mutatja:



Ábra 2 - Gyermekvédelmi szakellátásban résztvevő fiatalok korfája (2014, fő, forrás: KSH)

Budapest demográfiai adatai

Budapest népessége 2001 és 2011 között 2,875 százalékkal csökkent, amely az ország népességszámához viszonyítva nagyfokú eltérést nem mutat. A 2011-es népszámlálás eredményei alapján a főváros korfája az alábbiak szerint alakul (férfiak száma: 792.624 fő, nők száma: 936.416 fő):

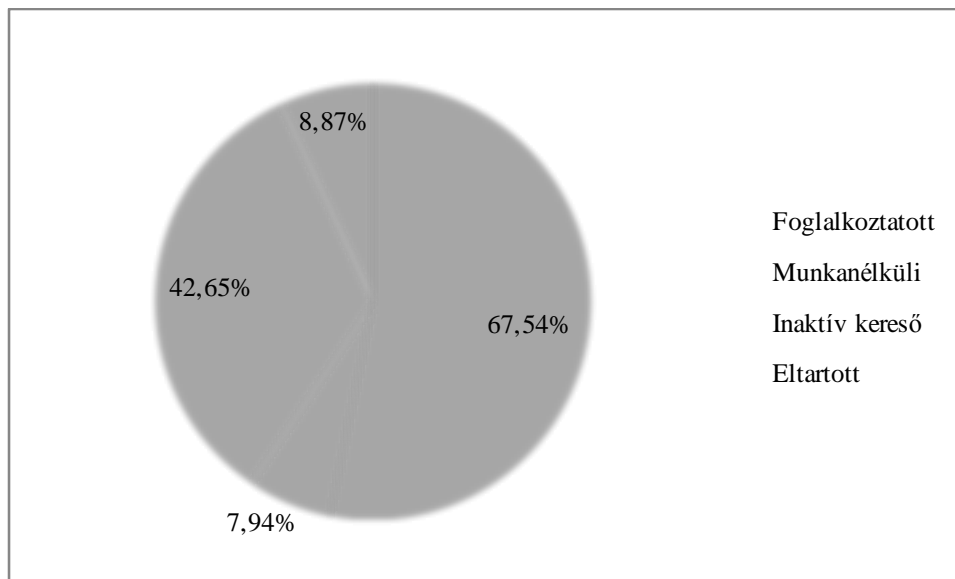


Ábra 3 – Budapest korfája (2011, fő, forrás: KSH)

Az országos átlaghoz igazodóan a nők részaránya a fővárosi lakosságban meghaladja a férfiakét a maga 54 %-ával. Budapesten az országos átlagtól elmarad a fiatalok aránya, a fővárosi lakosság 16,9%-a tartozik a 0-19 év közötti korcsoportba. A 70 év feletti korosztály aránya megfelel az országos átlagnak (12,81 %).

A fővárosi lakosok gazdasági aktivitása

A Fővárosban az aktív korúak 20-65 közötti korosztályon belül a budapesti átlagtól egy kicsit elmarad a férfiak és nők közötti megoszlás (52,63 %). Az alábbi diagramm a fővárosi gazdasági aktivitási adatokat tükrözi:



Ábra 4 – Budapest lakosainak gazdasági aktivitása (2011, forrás: KSH)

A budapesti foglalkoztatotti arány (63,19%) kissé elmarad a jelenlegi országos átlagtól (64,5%), ugyanakkor a 15-19 év közötti korosztály eltartotti adatainak tisztázásával a foglalkoztatás Budapesten már messze meghaladja az országos átlagot.

A fővárosban a munkanélküliségi ráta 2011-ben 1,52 % ponttal alatta van az országos rátának. 2011-ben (7,84 %) jóval több munkanélkülit tartottak nyilván, mint 2010-ben (3,8%), amely elsősorban a foglalkoztatás bővülésével magyarázható.

Budapesten mind az aktivitási ráta, mind a foglalkoztatási ráta 2010 óta folyamatos növekedést mutat, az aktívak száma 2011-re 2001-hez képest több mint 4,2 %-al nőtt.

1.2. A projekt indokoltsága

1.2.1. A projekt szükségességét alátámasztó probléma bemutatása

A korábban nagy létszámú gyermekotthonként funkcionáló intézmények épületeinek állaga leromlott. Az elektromos hálózat, az épületgépészeti szerelvények (víz, szennyvíz, fűtés) elkorrodálódtak, napi szinten okoztak zavart a működés során. A működtetés költségei jelentősen meghaladják az azonos ellátási célt biztosító szolgáltatási költségkeretet. Az épületek teljes körű felújítása a tetemes ráfordítás ellenére sem oldaná meg az alapproblémákat, a nedvesedést, az épületek kihasználatlan paramétereit és tereit, a komplex akadálymentesítés megoldhatatlanságát, a 15/1998. (IV. 30.) NM rendeletben előírt belső terek kialakíthatóságát. A régi épületek fenntartási költségei a rossz energetikai jellemzők miatt nagyon magasak. A már huzamosabb ideje (legalább 8-10 éve) működő kis férőhelyszámú, településbe integrált lakásotthonok, gyermekotthonok többsége is mára elöregedett, felújításuk és korszerűsítésük aktuálissá vált. A felújításra, korszerűsítésre szoruló gyermekotthonok/lakásotthonok egy része az Nmr. szerinti tárgyi-környezeti feltételek hiánya miatt csupán határozott idejű szolgáltatói nyilvántartásba történő bejegyzéssel (működési engedéllyel) rendelkezik, rossz állapotú,

elhasználódott. Az épületek energiahatékonysági mutatói rosszak, vagy az ingatlanok belső elosztása, berendezése a szakmai feladatoknak nem felel meg. Egyes intézményekben a gyermekközpontú elhelyezési feltételek hiányoznak, az elhelyezési körülmények méltatlanok. Szakmai, műszaki és költséghatékonysági szempontból vizsgálva a kiváltás a megoldás a problémákra, mely az ellátottak szükségleteinek megfelelő átlagos körülményeket nyújtó lakókörnyezetbe integrált új intézmény létrehozásával valósulhat meg.

A gyermekvédelmi szakellátásban részesülő gyermekek számának növekedésével egyenes arányban növekszik a speciális és a kettős ellátási szükségletű gyermekek száma. Valamennyi gyermek nevelőszülői elhelyezésére nincs lehetőség, és a speciális és kettős ellátási szükségletű gyermekeket ellátó gyermekotthoni kapacitások sem elegendőek. Szükséges ezért olyan gyermekotthonok, gyermekotthoni csoportok létrehozása a meglévő férőhelyek bázisán, ahol a magasabb kontrollszintet igénylő gyermekek szakmailag megfelelő körülmények között helyezhetők el.

Ezen kívül a befogadó gyermekotthoni kapacitások sem elegendőek.

A Közép-magyarországi régióban tervezett intézményi átalakítások ismertetése

VEKOP-6.3.1-16 gyermekotthonok kiváltása, gyermekotthonok korszerűsítése, hiányzó gyermekotthoni kapacitások létrehozása

A pályázati kiírás megjelenését (2016. július 8.) megelőző 6 hónapon belül az SZGYF fenntartásában lévő gyermekotthoni, lakásotthoni férőhelyek száma **2016. április 30-i és május 31-i** állapot szerint volt a legmagasabb: **7368 férőhely**.

2016. április 1-jével az SZGYF fenntartásába került még összesen KLIK-től átvett 235 férőhely (három megyében: Hajdú-Bihar 32 fh., Somogy 171 fh., Bács-Kiskun 32 fh.), amelyek azonban nem férőhelybővítés, hanem fenntartói váltás eredményeképpen jelentek meg az SZGYF-nél. 2016. január 8. – július 7. között más átvétel a KLIK-től nem volt.

A speciális és kettős szükségletű férőhelyek valamint befogadó otthoni férőhelyek kapacitásbővítése háromféle módon történhet:

1. a gyermekotthon kiváltással létrehozott férőhelyek keretében addig átlagos szükségletű gyermekeket ellátó férőhelyekből speciális/kettős szükségletű férőhelyek jönnek létre, a férőhelyek száma nem nő a kiváltás következtében (max. 10%), ugyanakkor a szükséglet szerinti összetétel változik a speciális/kettős szükségletű férőhelyek javára;
2. a speciális/kettős szükségletű férőhelyek, illetve befogadó otthoni férőhelyek kapacitásbővítése nem a gyermekotthon kiváltáshoz kapcsolódik, hanem a pályázat megjelenését megelőző 6 hónapon belül a megszüntetett gyermekotthoni, lakásotthoni férőhelyek bázisán jön létre speciális/kettős szükségletű férőhely úgy, hogy a fenntartó összes gyermekotthoni, lakásotthoni férőhelyszáma nem nő;

A VEKOP-6.3.1-16. keretében az 2. pont szerinti kapacitásbővítés Pest megyében:

1. „Domony-vár” speciális gyermekotthon létrehozása Domony belterület hrsz. 517/5; 517/6; 521 címen **24 férőhelyes speciális gyermekotthon** létrehozása súlyos pszichés zavarokkal küzdő speciális szükségletű lányok számára.

A létrejövő férőhelyek alapja a Somogy Megyei II. Rákóczi Ferenc Gyermekotthon (8640 Fonyód-Alsóbélatelep Báthory u. 14.) Somogyvári Gyermekotthona (8698 Somogyvár Kaposvári u. 4.) férőhelyszámának 24 férőhellyel történő csökkentése (jogerős határozat: 2016. 08. 22. SOC/05/992-2/2016.).

2. „Teleki-vár” befogadó gyermekotthon létrehozása Pest megyében 2230 Gyömrő, Gróf Teleki Pál u. 39. hrsz. 690/1. címen **36 férőhelyes befogadó gyermekotthon** a Pest megyei gyermekvédelmi szakellátás számára, ahol jelenleg egyáltalán nincs befogadó otthoni férőhely.

A létrejövő férőhelyek alapja:

- Baranya Megyei Gyermekvédelmi Központ és Területi Gyermekvédelmi Szakszolgálat különleges lakásotthona (Majs, Ady E. u. 67.) **10 férőhely** megszüntetésre került (hat. száma: BAC/13/645-5/2016., kelte: 2016. március 11., jogerő: 2016. április 6.)
- Tolna Megyei Gyermekvédelmi Központ és Területi Gyermekvédelmi Szakszolgálat 1/7. sz. lakásotthona (7047 Sárszentlőrinc, Rákóczi utca 46.) **12 férőhely** megszüntetésre került (hat. száma: TOC/24/93-3/2016, kelte: 2016. január 15., jogerő: 2016. január 15.)
- Kossuth Lajos Gyermekotthoni Központ és Általános Iskola Béke Gyermekotthona (1021 Budapest Hárshegyi út 9.) a korszerűsítés eredményeképpen létrejövő gyermekotthon és lakásotthon összes férőhelye (40+12=52) **14 férőhellyel kevesebb**, mint a 2016. szeptemberi állapot szerinti férőhelyszám, ami 66 férőhely a 1021 Budapest Hárshegyi út 9. szám alatti telephelyen.

A VEKOP-6.3.1-16. keretében a többi tervezett projekt korszerűsítés lesz.

A korszerűsítéssel érintett gyermekotthoni, lakásotthoni férőhelyek száma:

- Pest megyében: 120 férőhely
- a fővárosban: 198 férőhely

A VEKOP-6.3.1-16. keretében tervezett projektek eredményeképpen a speciális férőhelyek száma 24 férőhellyel, a befogadó otthoni férőhelyek száma 36 férőhellyel nő.

Korszerűsítendő intézmény adatainak ismertetése

A Béke Gyermekotthon Budán, a II. kerületben, igazán szép környezetben található, az erdő közepén, gyümölcsös, kertszettel, lóistállóval, baromfi udvarral rendelkezik. A közelben található a gyermekvasút és a János hegyi kilátó. A Moszkva tértől 22-es autóbusszal lehet

megközelíteni, majd a Hárshegyi úton sétálva 10 perc alatt juthatunk el az intézmény bejáratáig. Az iskola a buszmegállótól 50 m-re található.

Intézménye megnevezése	Kossuth Lajos Gyermekotthoni Központ és Általános Iskola Béke Gyermekotthona
Intézmény besorolása (gyermekotthon/lakóotthon/stb)	gyermekotthon
Jelenlegi cím	1021 Budapest, Hárshegyi út 9.

Táblázat 2 –Korszerűsítendő, fejlesztendő intézmény alapadatai

A Béke iskolája önálló egységként funkcionál, így ebből a szempontból sem okoz gondot a várostól való távolság. Az intézmény önálló konditeremmel is rendelkezik, amely elősegíti, hogy a növendékek az idejüket még hasznosabban tudják eltölteni.

Ellátotti adatok ismertetése

A fővárosi illetékességű, speciális és kettős szükségletű fiatalok ellátása több helyszínen valósul meg:

- központi speciális gyermekotthonokban,
- SZGYF más megyei Kirendeltségeihez rendelt, volt fővárosi gyermekotthonokban integrált ellátás keretében,
- Fővárosi Kirendeltséghez rendelt speciális gyermekotthonban, gyermekotthon speciális gyermekotthonában, speciális lakásotthonokban tiszta profilú ellátásként, illetve gyermekotthonokban és lakásotthonokban integrált ellátásként
- Váci Egyházmegye által fenntartott Szegletkő Gyermekotthonban.

A fővárosi illetékességű speciális és kettős szükségletű fiatalok közül 2013. január 01- 2016. június 30. közötti időszakban átlagban 114 főt láttak el Fővárosi Kirendeltséghez rendelt intézmények:

2013. december 31-én	96 főt,
2014. december 31-én	114 főt,
2015. december 31-én	118 főt,
2016. június 30-án	129 főt.

A fenti adatokból látható, hogy a Fővárosi Kirendeltség intézményei egyre nagyobb szerepet vállalnak 2014. évtől a fővárosi illetékességű speciális és kettős szükségletű fiatalok ellátásában.

A Fővárosi Kirendeltséghez rendelt intézmények által ellátandó speciális és kettős szükségletű fiatalok létszámának emelkedése mellett növekvő arányt mutat az integráltan nevelt speciális szükségletű fiatalok száma: 2013. december 31-én 36 fő, 2014. december 31-én 53 fő, 2015. december 31-én 66 fő, 2016. június 30-án 66 fő.

A speciális és kettős szükségletű fiatalok integrált nevelése egyre növekvő terhet ró a gyermekotthonokra. A fővárosi speciális ellátás tervezéséhez szakmai alapelvként szeretnénk megjeleníteni, hogy megfelelő szakmai program és eljárásrend mellett a tiszta profilú speciális ellátást támogatjuk, melyhez 2016. évben a következő kapacitások állnak rendelkezésre:

Intézmény	gyermekotthon férőhely	lakásotthoni férőhely
Kossuth Lajos Gyermekotthoni Központ és Általános Iskola	16	16
Kossuth Lajos Gyermekotthoni Központ és Általános Iskola Kornis Klára Gyermekotthona	32	-
Cseppkő Gyermekotthoni Központ	-	8

Táblázat 3 –Férőhelyek száma

A rendelkezésre álló, tiszta profilú 72 férőhely közül:

- 32 férőhely lányok számára biztosít megfelelő ellátást,
- 40 férőhely fiúk számára.

2013. január 01- 2016. június 30. közötti időszak adatait vizsgálva megállapítható, hogy a fiatalok létszáma nemenkénti bontásban a következő:

- 53 fő lány, akiknek a száma dinamikus emelkedést mutat (2016. június 30-án 67 fő)
- 61 fő fiú, létszámemelkedés várható elsősorban a kettős szükségletű fiatalokat ellátó különleges gyermekotthonok tervezett átvétele okán.

Fenti elemzések alapján a tiszta profilú speciális férőhelyek bővítése elengedhetetlen, a következő javaslat szerint:

- lányok részére 2 * 20 férőhelyes gyermekotthon kialakítása a Kossuth Lajos Gyermekotthoni Központ és Általános Iskola telephelyeiként,
- **fiúk részére 40 férőhelyes gyermekotthon kialakítása, illetve a speciális gyermekotthonnal szorosan együttműködő 12 férőhellyel rendelkező, speciális ellátást integráltan biztosító lakásotthon kialakítása a Kossuth Lajos Gyermekotthoni Központ és Általános Iskola Béke Gyermekotthonában.**

A Béke Gyermekotthon hagyományai szerint integráltan nevel évtizedek óta drogproblémával küzdő, speciális szükségletű kamasz fiúkat, 2013-2015. év viszonylatában átlagosan 26 főt.

A gyermekotthonban jelenleg is 6 csoport működik, mely lehetővé teszi az 5X8 férőhelyes gyermekotthon kialakítását, illetve a 12 férőhellyel rendelkező, speciális ellátást integráltan biztosító lakásotthon működtetését.

Munkatársi adatok ismertetése

A szakellátók és a szakmai vezetők megfelelő gyakorlattal és szakmai programmal rendelkeznek ezen fiatalok rehabilitációjában, szükséglet szerinti ellátásukban. A csoportszintű és az otthon szintű szakellátói létszám rendelkezésre áll az új intézményi struktúra elindításához.

A tervezett szakmai változtatáshoz szükséges a 43 fő munkavállaló és 52 fő ellátott (2016.07.31. állapot szerint 0-3 éves 1 fő és 3-6 éves 2 fő utógondozói ellátott saját gyermeke; 10-14 éves 1 fő normál szükségletű, 1 fő speciális szükségletű; 14-18 éves 16 fő normál szükségletű, 5 fő különleges szükségletű, 12 fő speciális szükségletű; nagykorú 14 fő) felkészítése, érzékenyítése képzés formájában a megvalósítási időszak első hónapjaiban.

A gyermekotthon 66 férőhelyes kapacitásának 2013-2015. évi kihasználtsága elérte a 100%-ot.

Gazdálkodási adatok ismertetése

Az intézményi költségvetés az alábbiak szerint alakult az elmúlt 3 évben.

Ft	2013**	2014**	2015**
Költségvetési bevételek	337 513 029 Ft	354 726 589 Ft	349 338 146 Ft
Adományok			
Egyéb bevételek			
Összesen	337 513 029 Ft	354 726 589 Ft	349 338 146 Ft
Gáz, távhőfogyasztás éves költsége	11 298 967 Ft	10 456 683 Ft	9 614 399 Ft
Áramfogyasztás éves költsége	5 253 655 Ft	5 718 972 Ft	6 184 289 Ft
Vízfogyasztás éves költsége*	3 680 065 Ft	3 674 305 Ft	3 668 544 Ft
Egyéb energiafogyasztás éves költsége	- Ft	- Ft	- Ft
Karbantartási, felújítási költségek	1 010 262 Ft	1 797 746 Ft	2 585 230 Ft
Bér és járulékköltségek	254 563 000 Ft	274 352 000 Ft	271 539 000 Ft
Anyagköltségek	517 655 Ft	1 672 544 Ft	2 827 432 Ft
Egyéb költségek	9 371 660 Ft	9 812 573 Ft	10 253 485 Ft
Ellátottakkal kapcsolatos költségek	51 817 765 Ft	47 241 766 Ft	42 665 767 Ft
Összesen	337 513 029 Ft	354 726 589 Ft	349 338 146 Ft

Táblázat 4 – Intézményi költségvetés

*víz-, és csatornafogyasztás éves költsége

**Az intézmény a fent említett időszakokban nem rendelkezett dologi előirányzattal, így a kapott költségvetési bevételből a bér és járulékköltség kifizetése felett rendelkezett. A táblázatban felsorolt további üzemeltetési, fenntartási és ellátottakkal kapcsolatos előirányzatokkal a Fővárosi Gyermekvédelmi Intézmények Üzemeltetési Szervezete gazdálkodott, így ezekkel kapcsolatos bevételek és kiadások az Üzemeltetési Szervezet beszámolóiból mutathatóak ki egyösszegben az összes intézményre vonatkozóan.

Jelenlegi épület(ek) ismertetése

Épület megnevezése	<i>gyermekotthon épülete</i>
Alapterület (m ²)	1341 (697+221+220+203)
Tulajdonos neve	Magyar Állam
Építés éve	1908
Építőanyag (tégla/beton/panel/fa/egyéb)	nagyméretű tömör tégla
Lakószobák száma (db)	20
Átlagos létszám szobákban (fő)	3
1 mellékhelyiségre jutó ellátottak száma (fő)	4,5 (4-5)

Épület általános bemutatása:

Az épületegyüttes 1 db főépületből és 3 db pavilonból áll. Az épületek nagyobb felújítására nem került sor a jelenlegi fenntartó működése alatt. A főépület rossz állapotú lapos tetejének részleges felújítása megtörtént, ennek folytatása indokolt az épületegyüttes többi részén is.

A lakóépületek homlokzati nyílászárói a megelőző 15 évben korszerűsítésen nem estek át. Ennek folyományaként az épületek ablakai, bejárati ajtói a fokozott igénybevétel miatt erősen elhasználódtak, cseréjük indokolt. Jellemzően fa szerkezetű nyílászárók vannak beépítve, vagy egyszeres üvegezésű kapcsolt gerébtokos kivitelben, vagy alacsony hőszigetelési értékű üvegezéssel egyszárnyú kivitelben. Csak a Népegészségügyi ellenőrzések során előírt néhány nyílászáró cseréje történt a főépületben.

A fürdőszobák és vizesblokkok elhasználódtak, felújításra szorulnak. A csempeburkolatok és a vízszigetelések hiányosak. Időnként ázások jelentkeznek, a nagy igénybevétel miatt.

A fűtési rendszer kialakítása az üzemeltetési szervezet használatbavétele előtről származik, lemezzradiátorokkal szerelt. A főépület és a III. sz. pavilon régi kazánjait a fenntartó 2002-ben cserélte 3 db Wolf NG-31E-110 típusú és Wolf CGW 29-es típusú gázkazánokra. Az I. és II. sz. pavilon korszerűtlen készülékeit 2013-ban Ferroli Econcept 51 A típusú kondenzációs kazánokra cserélte.

Hűtési rendszerrel az intézmény nem rendelkezik, a lapos tető miatt indokolt lehet.

A főépület elektromos hálózata vegyes vezetékekkel szerelt, (alumínium és réz) egy részük falon kívüli kábelcsatornában vezetve. Az elektromos szerelvények elavultak, pár helyen ezeket már újabb típusra cserélték, a lámpatestek égettek, cseréjük folyamatos.

Az informatika és kábel TV vezetékai is falon kívül csatornában szerelve futnak.

A Pavilonok állapota megegyezik a főépületével, részben felújítottak.

A gondozottak életminősége az épület belső felújításával, a lakóterek lelakottság-érzésének megszüntetésével javítható.

Táblázat 5 – Intézmény infrastrukturális állapota

Települési beágyazottság ismertetése

Az intézmény kapcsolata a települési önkormányzattal megfelelő. Szükség esetén támogatják a gyermekotthon rendezvényeit (elsősorban technikai segítség formájában), adományokat küldenek részükre. A civil szervezetekkel is megfelelő kapcsolatot sikerült kialakítani. Látogatjuk egymás rendezvényeit, illetve aktív résztvevői vagyunk azoknak. Az ellátottak rendszeresen részt vesznek különböző szakkörökön (képzőművészeti, sakk, informatikai, stb.), bár tekintettel az intézményben lévő speciális szükségletű gyermekekre, ezek a tevékenységek elsősorban az intézmény területén történnek.

A pályázat mellékletét képezi az intézmény alapító okirata, illetve a legutolsó szakmai ellenőrzés jegyzőkönyv.

1.2.2. Szakmapolitikai, jogi háttér

A pályázat tervezése és a projekt megvalósítása során elsősorban a szakmapolitikai és a kivitelezéshez kapcsolódó jogszabályok kerülnek figyelembevételre. A szakmapolitikai jogi keret elsősorban azt szabályozza, hogy milyen gyermekvédelmi szakellátási formák léteznek, az ellátottak szükségleteinek megfelelően milyen kapacitást lehet kialakítani. A szakmapolitikai jogszabályi keret az általánosságokon túlmenően előírásokat fogalmaz meg a kialakítandó környezettel kapcsolatosan is, amelyeket a tervezés és a kivitelezés során figyelembe kell venni. Fontos hangsúlyozni azt a körülményt, hogy a szakmapolitikai jogszabályok előírásaiban jelentős módosítás lépett hatályba 2014-ben, a szociális ágazatba tartozó miniszeri rendeleteknek az új Polgári Törvénykönyv hatálybalépésével összefüggő és egyéb módosításáról szóló 19/2014. (III. 13.) EMMI rendelet a gyermekotthonok tekintetében a kisebb létszámú, a családi ellátáshoz jobban közelítő ellátási formát írta elő. A módosítások miatt a jelenleg működő intézmények nem mindenben felelnek meg a jogszabályi előírásoknak.

Ebben a fejezet részben vázlatosan ismertetésre kerülnek azok az építésügyi előírások, amelyeket a tervezők figyelembe kell, hogy vegyenek. Tekintettel arra, hogy építési engedély nem adható ki, amennyiben a tervezés során ezek az építésügyi előírások nem kerültek alkalmazásra, ezért a részletes bemutatástól eltekintünk.

Szakmapolitikai jogszabályok

- **1991. évi LXIV. törvény a Gyermek jogairól szóló, New Yorkban, 1989. november 20-án kelt Egyezmény kihirdetéséről**
- **1997. évi XXXI. törvény a gyermekek védelméről és a gyámügyi igazgatásról**
- 1998. évi XXVI. törvény a fogyatékos személyek jogairól és esélyegyenlőségük biztosításáról
- 2003. évi CXXV. törvény az egyenlő bánásmódról és az esélyegyenlőség előmozdításáról
- 2013. évi V. törvény a Polgári Törvénykönyvről Negyedik könyv
- 369/2013. (X. 24.) Korm. rendelet a szociális, gyermekjóléti és gyermekvédelmi szolgáltatók, intézmények és hálózatok hatósági nyilvántartásáról és ellenőrzéséről
- 235/1997. (XII. 17.) Korm. rendelet a gyámhatóságok, a területi gyermekvédelmi szakszolgálatok, a gyermekjóléti szolgálatok és a személyes gondoskodást nyújtó szervek és személyek által kezelt személyes adatokról
- 149/1997. (IX. 10.) Korm. rendelet a gyámhatóságokról, valamint a gyermekvédelmi és gyámügyi eljárásról
- **15/1998. (IV. 30.) NM rendelet a személyes gondoskodást nyújtó gyermekjóléti, gyermekvédelmi intézmények, valamint személyek szakmai feladatairól és működésük feltételeiről**

A projekt szakmai kereteit a félkövérrel jelölt jogszabályok teremtik meg az alábbiak szerint.

1. *1991. évi LXIV. törvény a Gyermek jogairól szóló, New Yorkban, 1989. november 20-án kelt Egyezmény kihirdetéséről*²

Az ENSZ közgyűlése által elfogadott egyezmény, amelyet a világ szinte összes állama ratifikálta meghatározza azokat a minimálisan elvárt kereteket, amelyeket a gyermekek nevelése során az aláíró államok el kell, hogy fogadjanak és alkalmazzak. Az egyezmény alapvetően célokat fogalmaz meg, a konkrét megvalósítással kapcsolatban csupán elvétve tartalmaz előírásokat. Mindazonáltal a 20. cikk rögzíti, hogy *minden olyan gyermeknek, aki ideiglenesen vagy véglegesen meg van fosztva családi környezetétől, vagy aki saját érdekében nem hagyható meg e környezetben, jogosult az állam különleges védelmére és segítségére.* Ennek megfelelően a családi környezet helyettesítése és annak biztosítása, hogy a gyermekek gondoskodás nélkül nem nőhetnek fel az állam feladata, az államigazgatás kötelessége létrehozni és működtetni azt az intézményrendszert, amely ezeket feladatokat el tudja látni. Ezt a feladatlírást Magyarországon a gyermekek védelméről és a gyámügyi igazgatásról szóló Gyvt. tartalmazza.

2. *1997. évi XXXI. törvény a gyermekek védelméről és a gyámügyi igazgatásról*

A hazai gyermekvédelem feladat- és hatáskörét, a gyermekvédelmi alapellátás és szakellátás előírásait a gyermekek védelméről és a gyámügyi igazgatásról szóló, 1997. évi XXXI. törvény (továbbiakban Gyvt.) tartalmazza. A projekt szempontjából releváns otthont nyújtó ellátási formákat a Gyvt. 53. §-a határozza meg.

Az otthont nyújtó ellátás keretében különleges ellátást kell biztosítani a tartósan beteg, a fogyatékos, a három év alatti gyermek számára. Speciális ellátást kell biztosítani a súlyos személyiségfejlődési, érzelmi élet- és impulzuskontroll-zavarokkal küzdő, illetve súlyos pszichotikus vagy neurotikus tüneteket mutató gyermek, a súlyos magatartási és beilleszkedési zavarokat vagy súlyos antiszociális viselkedésformákat tanúsító gyermek, az alkohol, drog és egyéb pszichoaktív szert használó gyermek számára.

Különleges és speciális ellátást együttesen kell biztosítani a különleges és speciális szükségletet egyidejűleg mutató gyermek (kettős szükségletű gyermek) számára.

Az otthont nyújtó ellátás megvalósulhat nevelőszülőknél, gyermekotthonokban, lakásotthonokban, az Szt. hatálya alá tartozó fogyatékosokat ápoló-gondozó bentlakásos intézményében, illetve fogyatékosok vagy pszichiátriai betegek lakóotthonában.

A gyermekotthonok kialakításával és üzemeltetésével kapcsolatos előírásokat a jogszabály 57-59. §-ok tartalmazzák, a projektben tervezett infrastrukturális fejlesztéssel összefüggésben az alábbi szempontok kerülnek kiemelten figyelembevételre:

² http://net.jogtar.hu/jr/gen/hjegy_doc.cgi?docid=99100064.TV

- A gyermekotthon legalább 12, de legfeljebb 48 - önálló lakóegységben elhelyezett - gyermekotthont nyújtó ellátását biztosítja.
 - A lakásotthon olyan gyermekotthon, amelyek lakóegységeiben elhelyezett gyermekek maximális létszáma 12 fő.
 - A speciális, különleges vagy kettős szükségletű gyermeket fogadó lakásotthon speciális vagy különleges lakásotthonként működik. Az engedélyezett létszámról a személyes gondoskodást nyújtó gyermekjóléti, gyermekvédelmi intézmények, valamint személyek szakmai feladatairól és működésük feltételeiről szóló 15/1998. (IV. 30.) NM rendelet (továbbiakban: Nmr) tartalmaz előírásokat.
 - Utógondozó otthonnak azok a gyermekotthonok minősülnek, amelyek kizárólag 18 év feletti felnőttek utógondozását látják el.
3. *15/1998. (IV. 30.) NM rendelet a személyes gondoskodást nyújtó gyermekjóléti, gyermekvédelmi intézmények, valamint személyek szakmai feladatairól és működésük feltételeiről*

A Gyvt. végrehajtási rendelete az Nmr., amely részletekbe menően rögzíti az otthont nyújtó ellátás alapításának, illetve a kialakításának feltételeit. A projekt szempontjából releváns előírások az alábbiak:

Gyermekotthon esetében:

- A gyermekotthon tömegközlekedéssel megközelíthető legyen (110. §. (1) b.);
- A gyermekotthon minimális és maximális létszáma: 12, de legfeljebb 48 fő (124. § (1));
- Maximum 12 fős csoportos gondozás kialakítása kötelező (124. § (2));
- A csoport számára önálló lakóteret kell biztosítani, meghatározott szobákból, egy hálósobában legfeljebb 4 gondozott gyermek helyezhető el (124. § (4));
- Több csoportos gyermekotthonban létre kell hozni sportolásra alkalmas teret, látogatók fogadására alkalmas helyiséget és foglalkoztató csoportszobát (124. § (6));
- A munkatársak részére külön helyiséget kell létrehozni (124. § (7)).

Lakásotthon esetében:

- A főbb előírások megegyeznek a gyermekotthoni előírásokkal, a különbség abból fakad, hogy fiatal felnőttek is elhelyezhetőek, illetve nem szükséges kialakítani a sportolásra alkalmas teret, a látogatók fogadására alkalmas helyiséget és a foglalkoztató csoportszobát sem. (125. § (1)).

Speciális gyermekotthon, speciális lakásotthon és a gyermekotthon speciális csoportja esetében:

- A speciális gyermekotthon maximális létszáma: 40 fő, legfeljebb 8 fős csoportok hozhatóak létre (126. § (5));
- A gyermekotthonok esetében leírt közös helyiségek csoportszámtól függetlenül kialakítandóak (126. § (8));

- Ki kell alakítani egy biztonsági speciálist (126. § (9)).

Különleges gyermekotthon, különleges lakásotthon és a gyermekotthon különleges csoportja esetében:

- A különleges gyermekotthon maximális létszáma: 40 fő, legfeljebb 10 fős csoportok hozhatóak létre (8 fő 3 év alatti illetve tartósan beteg, fogyatékos gondozott esetében) (128. § (1)).

Az Nmr. 6. számú melléklete rögzíti a minimálisan biztosítandó lakóterület-igényt az alábbiak szerint:

	Minimális alapterület (m ²)
0–3 éves korosztály részére csoportonként gyermekszoba a hozzá kapcsolódó fürdőszobával	28
Terasz levegőztető ágyak részére	20
Kert	100
3 évnél idősebb korosztály részére gyermekenként	12

Táblázat 6 – Minimális infrastrukturális feltételek

Az infrastrukturális előírásokon túlmenően az Nmr. 1.-2. sz. melléklete az otthont nyújtó ellátás minimális munkatársi létszámát és elvárt végzettségeit is felsorolja, amelynek figyelembevételével került kialakításra projekt keretében létrejött gyermekotthon működtetéséhez szükséges munkatársi létszám. A projekt során tervezett képzések a jogszabályi követelmények figyelembevételével kerültek meghatározásra.

Építésügyi szabályzatok

- **az épületek energetikai jellemzőinek meghatározásáról szóló 7/2006. (V.24.) TNM rendelet,**
- a 39/2015. (IX. 14.) MvM rendelet az épületek energetikai jellemzőinek meghatározásáról szóló
- 7/2006. (V. 24.) TNM rendelet módosításáról, az építési beruházások, valamint az építési beruházásokhoz kapcsolódó tervezői és mérnöki szolgáltatások közbeszerzésének részletes szabályairól szóló 322/2015. (X. 30.) Korm. rendelet,
- a Nemzeti Épületenergetikai Stratégiáról szóló 1073/2015. (II.25.) Korm. határozat,
- az épített környezet alakításáról és védelméről szóló 1997. évi LXXVIII. törvény

A szakmapolitikai előírásokon túlmenően szükséges azon jogszabályok figyelembevétele is, amelyek a tervezés és a kivitelezés során szerephez jutnak, félkövérrel jelöltük a projekt szempontjából elsődleges jelentőséggel bíró rendeleteket.

1. *Az épületek energetikai jellemzőinek meghatározásáról szóló 7/2006. (V.24.) TNM rendelet,*

A jelentőségét a jogszabálynak az adja, hogy az elmúlt években az új építésű vagy felújított épületek határoló szerkezetei vonatkozásában a hőátbocsátási tényezők tekintetében meglehetősen szigorítások következtek be, amelyek hatályba lépése szakaszolt. A rendelet 6.§ (2) b. pontja rögzíti, hogy a hatóságok használatára szánt vagy tulajdonukban lévő épület esetében, amennyiben a használatbavételi engedély 2018. december 31-e után történik meg, akkor a szigorúbb előírásoknak kell megfelelni. A szigorúbb előírások árfelhajtó hatásúak, ezért a projekt tervezése és ütemezése során ez a szempont kiemelt szerepet kapott.

***Összefoglaló:** A fejezet keretében ismertetésre kerültek azok a szakmai indokok, amelyek a fejlesztés alapjául szolgálnak. A gyermekvédelem kiemelt szociális terület, már csak az ellátottak magas száma miatt is. A gyermekvédelem területén az elmúlt években több olyan változás is született, amely a projektben tervezett ellátási forma kialakítását indokolja. A jogszabályok ezen túlmenően a gyermekvédelmi intézmények kialakításáról is elég konkrét előírásokat fogalmaznak meg, amelyek a pályázat előkészítése során figyelembevételre kerültek.*

2. A PROJEKT CÉLJAI ÉS TEVÉKENYSÉGEI

2.1. A projekt céljainak meghatározása

A Magyarország és az Európai Unió között létrejött Partnerségi Megállapodás fő célja egy tudásalapú és a foglalkoztatás bővítésére alapuló gazdasági növekedés, illetve ezzel párhuzamosan a fentieket megalapozó társadalmi összetartozás biztosítása.

Ehhez a Versenyképes Közép-Magyarország Operatív Program (továbbiakban: VEKOP) a társadalmi hozzáférést bővítő és humán erőforrás fejlesztést támogató programok finanszírozásával járul hozzá. A célok eléréséhez a VEKOP nevesíti a minőségi közszolgáltatásokhoz való hozzáférés javítását az egészségügyi és szociális területen.³

Jelen projekt átfogó célja a jelenlegi kapacitásokra építve egy olyan otthoni ellátást nyújtó intézmény kialakítása, amely elősegíti, hogy az ellátott gyermekek és fiatal felnőttek nevelése és mindennapi életvitele családi környezetben valósuljon meg. Cél egy gondoskodó, a felnőtt életvitelre nevelő korszerű fizikai környezet kialakítása.

A projekt konkrét rész céljai:

1. **Korszerű gyermekotthoni ellátás biztosítása** – A megvalósíthatósági tanulmány 1. fejezetében ismertetett helyzetértékelés szerint a jelenlegi intézmény infrastrukturális állapota nem megfelelő, ugyanakkor a kialakítása megfelel a jelenlegi jogszabályi és

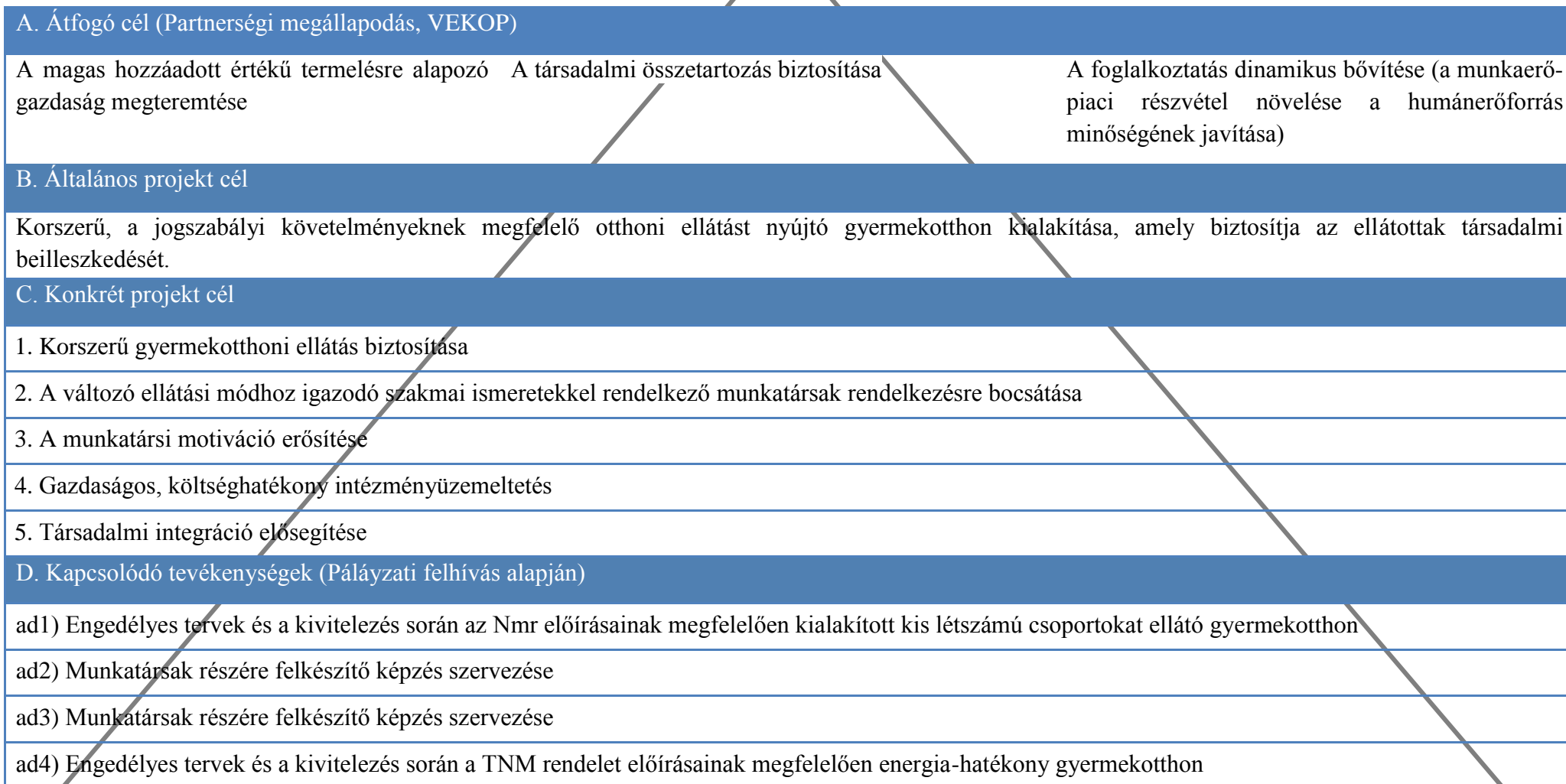
³ VEKOP– 40. oldal

ágazati előírásoknak. Cél, hogy a jelenlegi kapacitásra támaszkodva, egy korszerű és költséghatékonyan fenntartható intézmény kerüljön kialakításra.

2. **Az ellátási formához igazodó szakmai ismeretek elsajátítása** – A változó környezet eltérő nevelési megoldásokat igényel, a gyermekek életének fokozottabb támogatása mind inkább elvárás a gyermekvédelmi munkatársakkal szemben.
3. **Munkatársi motiváció erősítése** – A projekt keretében egyik megfogalmazott cél, hogy ne csak az ellátottak, hanem a munkatársak igényei is jussanak szerephez a tervezés és a kivitelezés során. A munkatársak általános állapotára a fáradtság, illetve a fásultság jellemző, a kis csoportos ellátási forma és a korszerű környezet azonban az enerváltság ellen hatnak és növelik a munkatársak motivációját.
4. **Költséghatékony üzemeltetés** – A korszerűsítésre kerülő gyermekotthonok jelenlegi üzemeltetése, karbantartása gazdaságosan nem végezhető el. A korszerűsítés eredményeként a kedvező energetikai mutatóknak köszönhetően csökkenthető az ingatlanok üzemeltetése, illetve rövid távon a karbantartása is.
5. **Társadalmi elfogadottság erősítése** – Cél, hogy a felújításra kerülő gyermekotthon a településrész integráns része legyen, hiszen az elfogadottság erősítésével a gyermekek sem érzik kívülállónak magukat.

A projekt célhierarchiáját és a hozzá kapcsolódó tevékenységek kapcsolatát az alábbi ábrán szemléltetjük:

Stratégiai célpiramis és tevékenységkapcsolat:



Ábra 5 - Célpiramis

2.2. A fejlesztések célcsoportjai, az érintettek köre, a fejlesztések hatásterülete

A projekt közvetlen, közvetett célcsoportjai és az érintettek a következők:

Közvetlen célcsoportok 1. Ellátottak 2. Munkatársak	Közvetett célcsoportok 1. Hozzá tartozók 2. Települési lakosság
Érintettek köre: 1. Magyar Nemzeti Vagyonkezelő Zrt. 2. Települési önkormányzat 3. Családsegítő szolgálat 4. SZGYF	

Táblázat 7 – Célcsoportok köre

A közvetlen célcsoportok a projekt megvalósítása során létrejött eredmények közvetlen használói, az alábbiak szerint:

1. Ellátott gyermekek és fiatal felnőttek
2. A kiváltott intézményben dolgozó munkatársak

Ellátott gyermekek

A gyermekotthonban jelenleg is 6 csoport működik, mely lehetővé teszi az 5 * 8 férőhelyes gyermekotthon kialakítását, illetve a 12 férőhellyel rendelkező, speciális ellátást integráltan biztosító lakásotthon működtetését.

A Béke Gyermekotthonba kerülő növendékek általában késői életszakaszukban kerülnek. A bekerülés általában prepubertás, pubertás életkorban történik, a fiatal állapotában a speciális ellátáshoz közeli, vagy már a speciális ellátás jelenti. Ezért szellemében és gyakorlatában olyan pedagógiai rendszert kellett kiépíteni, amely átfogja a növendék életét vertikálisan és horizontálisan is. Gyógyító elemeket tartalmaz, ösztönző-reguláló komponensekkel operál, és a magatartási szabályozást a személyiségben a heteronómtól az autonóm szabályozás felé képes elmozdítani, illetve az utóbbit kialakítani. Az évek során olyan ÉLETMÓD-ba sikerült a gyerekek életét szervezni, amely strukturált tevékenységekkel rendelkezik, és a tevékenység szabályozása révén közösségfejlesztő, és önfejlesztő irányba juttatja a növendéket. Az életmódban való nevelés egyesíti a lelki, fizikai, szellemi-kulturális és spirituális értékek jelenlétét és gyakorlását, az önellátó feladatokat, a csoport/családi munkamegosztást, az egyéni és közösségi önellátó képesség fejlesztését. Ez alapszinten a munkás életforma kialakítását mintázza. Az intézmény munkatársai átadják azokat a praktikus ismereteket, és a szokások alapján segítenek kialakítani azokat a jellemző tulajdonságokat, amelyek egy jól működő családi milióban szinte észrevétlenül épülnek be a gyermek személyiségébe, megalapozva az önálló konstruktív életvezetési képesség létrejöttét.

A szakmai munkánkban mindig a jelenre koncentrálnak. Arra törekednek, hogy a gyermek egy jól kialakított szociális mezőben szükségleti diszpozíciójához olyan tevékenységeket, szerep lehetőségeket tudjon társítani, amelynek sikeres megoldása az aktuális jelen pozitív élményévé legyen. Így percről percre, alkalomról alkalomra a növendék felülírja a múltját. A fiatal egyre inkább válik szociálisan hatékonyá, önfejlesztő képessége megnő.

A gyermekek függetlenül attól, hogy családban vagy gyermekotthonban nőnek fel kiskoruktól kezdve a játék által részt vesznek környezetük alakításában. A gyermek kezdetben játékeit szétdobálja, majd a felnőttek közbenjárására rendet tesz, dolgozik. A kisiskolás becsomagolja a táskáját, kihegyezi a ceruzáját, sorba rakja a tanszereit. 3–4. osztálytól önként rendet tesz a szobájában, mert alakul a környezete iránti igényessége. És kevés idő múlva már tudatosan keresi a segítség lehetőségét, mert észreveszi, hogy akkor szüleinek, nevelőinek több idejük marad a családra, közösségre. Ha az otthoni és a gyermekotthoni környezetben az ilyen irányú követelmények reálisak, ha a tevékenység pedagógiaiilag előkészített és világos, és az értékelés is megtörténik, akkor a gyermek jelleme jó irányt vesz, pozitív módon alakul.

A szakmai munka egyik meghatározó eleme a munkára nevelés.

- Az együttes munka befolyásolja a nevelő és gyermek közötti kapcsolat erősséget. A felnőtt munkájával, hozzáállásával, szellemiségével olyan értékeket tud teremteni, mely a gyermek számára vonzó, példaadó.
- A munka által a felnőtt és a gyermek között egyfajta partnerség alapozódik meg. Ez a második szocializációs fixációs időszak fontos növendéki törekevése, a munka adja meg ennek az értékalapját.
- A felnőtté példaadás követését alapozza meg a nevelővel való jó kapcsolat, és a nevelő munkaszeretete, fizikai munkában való kitartása, tárgyi tudása.
- A felnőtté irányába mutat a növendék önállósodása a munka elvégzésében. A céltudat, és precizításra való igény felnőtt hatásra alakul, és ezt a szerepet segíti a csoport általi megerősítés.
- A tevékeny munka, a teljesítmény elismerése által a fiatal önbecsülése nő, és a növendékek sikerélménye következtében lassan felismeri saját belső értékeit.

A terápiás munkavégzésnél megkülönböztetnek:

- „bentdolgozó” munkát, melynek alanyai
 - az új növendékek a beszkási időszakban,
 - a munkánélküli növendék,
 - az iskolából kizárt növendék.
- csoportmunkát: a csoport dolgozhat egy kijelölt saját területen, amelyért teljes mértékben felelős. Dolgozhat egy általa elvállalt munkán, illetve specializálódhatnak akár egy adott munka, munkafolyamat elvégzésére is, így képezve szerves egységet a gyermekotthon többi csoportjával.
- egyéni jelentkezés alapján végzett munkát: nagy szerepe van az önkéntességnek, rendszerességnek, önállóságnak, felelősségnek. Ilyen lehet egy adott területen a rendszeres munkavégzés.
- jóvátételi munkát.

A speciális szükséglettel rendelkezők esetén a terápiás lehetőségek széleskörűek. A súlyos pszichés tüneteket mutató gyermekek körében sérülés specifikus kezelési terápiai kezelési formák alkalmazására nyílik lehetőség. A megvalósított pszichoterápiák, munkaterápiák, kreatív terápiai, kalandterápiák, mind azt a cél szolgálják, hogy a felkészítsék, az ellátottakat a társadalomba való integrációra valamint felkészítsék őket az önálló életvezetésre.

Az intézményben dolgozó munkatársak

Munkatársi adatok ismertetése

A szakellátók és a szakmai vezetők megfelelő gyakorlattal és szakmai programmal rendelkeznek ezen fiatalok rehabilitációjában, szükséglet szerinti ellátásukban. A csoportszintű és az otthon szintű szakellátói létszám rendelkezésre áll az új intézményi struktúra elindításához.

A munkatársak szakmai munkájuk megkezdése előtt felkészítést kapnak további eredményes munkájuk érdekében. Megismerkednek az intézmény működésével, pedagógiai módszereivel, és tanulmányozzák a gyermekotthonban folyó nevelő tevékenység rendszerét. Betekintést nyernek a szervezeti struktúrába, ami segítséget nyújt ahhoz, hogy az egyes munkatársi csapatok szakmai tevékenysége szervesen illeszkedjen a komplex intézményi környezetbe.

A közvetett célcsoport a projekt megvalósítása során létrejött eredményt nem vagy nem rendszeresen használja, ám hatással lehet rá. Az alábbi közvetett célcsoport került azonosításra:

1. Hozzá tartozók
2. Települési lakosság

Hozzá tartozók

A hozzá tartozó jogosult a gyermekkel való kapcsolattartásra, a kapcsolattartással összefüggésben két szempontból is közvetetten érintett a projektben a hozzá tartozó. Egyrészt a hozzá tartozó jogosult a gyermeket a gyermekotthonban meglátogatni, így a gyermekotthon felújítása során az Nmr. előírásai alapján biztosítani kell egy, a látogatók fogadására alkalmas helyiséget, amelyet elsősorban a hozzá tartozók fognak használni.

Települési lakosság

A lakosság elfogadó viselkedését nagyban segíti a gyermekek folyamatos felügyeletét biztosító nevelők személye. Egy közvetlen, jó kommunikációs készséggel rendelkező nevelő nemcsak a gyermekek személyiségét fejleszti, hanem kapcsolatot teremt a két fél között.

Lakosság érzékenyítését nem láttuk szükségesnek, mivel az intézmény eddig is gyermekotthonként funkcionált, a lakosság elfogadó az otthonnal kapcsolatosan.

A projekt eredményeiben érintetteknek azokat a szervezeteket, személyeket értjük, akiknek a projektre közvetlenül vagy közvetve ráhatásuk nincs, azonban a gyermekotthon kialakítása, illetve működtetése rájuk hatással van. Az azonosított érintettek az alábbiak:

1. Magyar Nemzeti Vagyonkezelő Zrt.
2. Gyermekjóléti és családsegítő szolgálat
3. SZGYF
4. Gyámhivatal

Magyar Nemzeti Vagyonkezelő

A felújításra kerülő gyermekotthonnak helyt adó ingatlan tulajdonosa a magyar állam ebből a megfontolásból a projekt érintettjének minősül.

Gyermekjóléti és családsegítő szolgálat

Az önkormányzatok által üzemeltetett gyermekjóléti és családsegítő szolgálat célja a területükön élő gyermekek testi, értelmi, érzelmi és erkölcsi fejlődésének elősegítése, illetve az esetleges veszélyeztetettség jelzése. A feladatellátásuk során a gyermekotthonokkal szorosan együttműködnek, ezért minősülnek a projekt szempontjából érintetteknek.

SZGYF

Az SZGYF, mint intézményfenntartó (a kirendeltségeken keresztül) a gyermekotthon szakmai munkájának ellenőrzését, illetve a működéshez szükséges költségvetési források rendelkezésre bocsátását látja el. A projekt fenntartása során így érintetteknek minősülnek.

Gyámhivatal

A gyámhatóságokról, valamint a gyermekvédelmi és gyámügyi eljárásról szóló 149/1997 (IX.10) kormányrendelet meghatározza a gyermekvédelem hatósági szereplőinek feladat- és hatáskörét. A gyámhivatal döntése alapján történik meg a gyermekek ideiglenes hatállyal történő elhelyezése/nevelésbe vétele (adott esetben gyermekotthonban történő elhelyezése) ebből kifolyólag a hatóságnak szoros kapcsolatot kell ápolnia a gyermekotthonokkal.

Megnevezése	Nagyság	Érdekek és elvárások	Akadályozó tényezők és problémák	Hatás	Fontosság (0-5)
Közvetlen célcsoport					
Ellátottak	52 fő	Minőségi ellátási és elhelyezési körülmények, családi környezet	Ellenállás a fejlesztéssel szemben	Az új körülményeknek köszönhetően családi környezetben részesülnek gondoskodásban	5
Munkatársak	43 fő	Minőségi munkakörülmények	Apátia	Minőségi munkakörülmények, a munkavégzéshez szükséges képzettség megszerzése	5
Közvetlen célcsoport					
Hozzá tartozók	104 fő	Könnyen elérhető gyermekotthon, látogatásra alkalmas helyiség	Gyermekek távoli elhelyezése	Könnyebb személyes kapcsolattartás	3
Településrészi lakosság	89 598 fő	Információ a gyermekotthonról	Lakossági ellenállás a felújítandó gyermekotthonnal szemben	A települések lakosai a meglévő gyermekotthont ismerik és elfogadják.	4
Érintettek					
Magyar Nemzeti Vagyonkezelő Zrt.	NR	A gyermekotthon helyszínénél szolgáló ingatlan vagyonkezelésbe adása	Szolgalmi jog, tulajdonjogot korlátozó jogok	Nem értelmezhető	1
SZGYF	NR	A gyermekotthon üzemeltetésének felügyelete	-	Jogszabályoknak megfelelően és költséghatékonyan üzemelő gyermekotthon	2
Családsegítő szolgálat	NR	Gyermekvédelem	Nem megfelelő együttműködés a gyermekotthonnal	A feladatellátásukat segíti egy korszerű, jól működő gyermekotthon.	3
Gyámhivatal	NR	Gyermekvédelmi hatósági eljárások lefolytatása	Nem megfelelő együttműködés a gyermekotthonnal	A feladatellátásukat segíti egy korszerű, jól működő gyermekotthon.	3

Táblázat 8 – Célcsoportelemzés

2.3. Az elérendő célokhoz szükséges tevékenység bemutatása

A jelen projektben foglalt fejlesztés alapvetően egy infrastrukturális fejlesztés, amely magában foglalja a meglévő gyermekotthon korszerűsítését, A projekt nem beruházási jellegű elemei közé tartozik az ellátottak és a munkatársak felkészítése a változásra, illetve a településrészi lakosság érzékenyítése is. A projekt szakmai megvalósításán kívül a pályázat előkészítésének és a projekt megvalósításához kapcsolódó szolgáltatások feladatainak ismertetése jelen megvalósíthatósági tanulmány 3.1.2 fejezetében kerül meghatározásra.

1. Kötelezően megvalósítandó tevékenység - Meglévő épületek korszerűsítése

A helyzetértékelés során bizonyítást nyert, hogy a projekt keretében felújított gyermekotthon a korszerű gyermekotthoni ellátás és nevelés biztosítására nem alkalmas. A projekt keretében korszerűsített férőhelyes intézmény alkalmas lesz a korszerű, családi környezetre emlékeztető ellátás biztosítására. (Illeszkedés az 1. számú projekt célhoz: 1. Korszerű gyermekotthoni ellátás biztosítása)

A felújított épület az Nmr. előírásainak megfelelően kerül kialakításra az alábbi szempontok figyelembevételével (az infrastrukturális előírásokat a 1.2.2. fejezetében ismertettük).

Alapadatok	
Gyermekotthon besorolása	Gyermekotthon
Ellátotti létszám	40+12
Ebből 3 év alatti	0
Maximális beruházási költség (ellátotti létszám x 2.000.000 Ft)	104.000.000
Létrehozott csoportok száma (max 12 fő/csoport)	6+2
Minimális alapterület (ellátott x 12 m ²)	628
Minimális alapterületű kert	100 m ²
Terasz levegőztető ágyak részére	<u>Szükséges</u> /Nem szükséges
Külön sportolásra alkalmas tér	<u>Szükséges</u> /Nem szükséges
Látogatók fogadására alkalmas helyiség	<u>Szükséges</u> /Nem szükséges
Terápiás célú foglalkozásokhoz (pszichológiai, gyógypedagógiai), korrepetáláshoz szükséges csoportszoba	<u>Szükséges</u> /Nem szükséges
Munkatársi helyiség	<u>Szükséges</u> /Nem szükséges
Biztonsági elkülönítő	<u>Szükséges</u> /Nem szükséges

Táblázat 9 – Szempontok infrastrukturális kialakításhoz

Külön említést érdemel, hogy az Nmr. jogszabályi minimumokat határoz meg, a tervezés során a költségkeret figyelembevételével ennél kedvezőbb paraméterek kerültek meghatározásra.

Szabadon választható tevékenység - Ellátottak és a munkatársak felkészítése a változásokra

Az ellátottak és a munkatársak felkészítését tartalmazó adatlapok a pályázat melléklete (*Illeszkedés az 2. számú projekt célhoz: A változó ellátási módhoz igazodó szakmai ismeretekkel rendelkező munkatársak rendelkezésre bocsátása*)

Kötelezően megvalósítandó, önállóan nem támogható tevékenység

1. Megvalósíthatósági Tanulmány készítése

A pályázati felhívásnak megfelelően a támogatási kérelemhez elkészült a megvalósíthatósági tanulmány is (ld. 3.1.2 fejezet).

2. Projektmenedzsment

A projekt végrehajtásáért felelős személyek kijelölésre kerültek, a bér és járulékköltségek elszámolásra kerülnek a projektben (ld. 4. fejezet).

Választható, önállóan nem támogható tevékenység

1. Műszaki dokumentáció készítése

A projekt műszaki tartalmának meghatározására külső tervező került kiválasztásra és igénybevételre (ld. műszaki dokumentáció).

2. Közbeszerzések előkészítése és lebonyolítása

A projekt keretében igénybevett szolgáltatások, kivitelezés megrendelése a közbeszerzési törvény hatálya alá tartozik, ennek megfelelően a projekt keretében közbeszerzési tanácsadó kerül igénybevételre. A közbeszerzések/beszerzések részleteit a megvalósíthatósági tanulmány későbbi részei tartalmazzák (ld. 3.1.2 fejezet).

A projekt megfelelése a pályázati felhívás értékelési szempontjainak

Jelen projekt a pályázati felhívásban megfogalmazott értékelési előírásoknak való megfelelést az alábbi szempontok szerint teljesíti.

Értékelési szempontrendszer	Megfelel/Nem felel meg	Megfelelés módja
A beavatkozások hozzájárulnak a szolgáltatások területi elérhetőségében tapasztalható különbségek mérsékléséhez	Nem felel meg	A projekt keretében kapacitásváltozás nem történik, a jelenlegi kapacitásokra támaszkodva valósul meg a projekt. A területi egyenlőtlenség mérséklése ennek megfelelően nem része a projektnek.
A beavatkozások hozzájárulnak a közszolgáltatások minőségének javulásához, az alkalmazott eszközök korszerűsítéséhez	Megfelel	A projekt keretében megvalósuló korszerűsítés az ellátás színvonalának emelkedését szolgálja, illetve biztosítja a gazdaságos üzemeltetést.
A fejlesztés illeszkedik a szolgáltatásnyújtás komplex rendszerébe	Megfelel	A fejlesztés az SZGYF által elindított és felügyelt átfogó intézményfejlesztési stratégia része.
A megvalósuló fejlesztések által az intézményi férőhely kiváltási stratégiával és a nemzetközi ajánlásokkal összhangban, a projekt hozzájárul a szociális és gyermekvédelmi bentlakásos intézmények kiváltásához	Nem felel meg	A felújításra kerülő intézmény eredeti kialakítása alapján is megfelel a nemzetközi ajánlásoknak, az épület általános infrastrukturális állapota igényel korszerűsítést, a kialakítás nem.
Olyan gyermekvédelmi intézmény vagy gyermekvédelmi szakszolgálat korszerűsítését fejleszt a projekt, amely már megfelel a nemzetközi követelményeknek, alacsony létszámmal működik	Megfelel	A felújításra kerülő intézmény eredeti kialakítása alapján is megfelel a nemzetközi ajánlásoknak, az épület általános infrastrukturális állapota igényel korszerűsítést, a kialakítás nem.
A projekt tartalmaz olyan elemet, amely a lakók közötti szolidaritást, a közösség megtartó erejének kiaknázást, a célcsoport önállóságának erősítését szolgálja	Megfelel	A projekt keretében tervezett felkészítő programok az ellátottak céljainak

		megfelelően kerültek kialakításra, a lakók közötti együttműködésre támaszkodnak.
Rendszerszintű vagy egy szervezeten túlmutató fejlesztésekre irányul	Megfelel	A fejlesztés az SZGYF által elindított és felügyelt átfogó intézményfejlesztési stratégia része.
A beavatkozások hozzájárulnak a szolgáltatások területi elérhetőségében tapasztalható különbségek mérsékléséhez	Nem felel meg	A projekt keretében kapacitásváltozás nem történik, a jelenlegi kapacitásokra támaszkodva valósul meg a projekt. A területi egyenlőtlenség mérséklése ennek megfelelően nem része a projektnek.
A projekt egyik célja az adott szolgáltatásnyújtás költséghatékonysága és közszolgáltatások jobb hozzáférhetősége	Megfelel	A projekt keretében megvalósuló korszerűsítés az ellátás színvonalának emelkedését szolgálja, illetve biztosítja a gazdaságos üzemeltetést.
A meglévő infrastruktúra kerül kihasználásra (funkcióbővítéssel, átalakítással)	Megfelel	A felújításra kerülő intézmény eredeti kialakítása alapján is megfelel a nemzetközi ajánlásoknak, az épület általános infrastrukturális állapota igényel korszerűsítést, a kialakítás nem.
A projekt keretében intézményi elhelyezést megelőző új preventív intézmény vagy új szolgáltatás kerül kialakításra	Nem felel meg	A projekt keretében új szolgáltatás nem kerül kialakításra.
A projekt a fogyatékos személyek egyenlő hozzáférést biztosító infrastruktúra korszerűsítését tervezi	Megfelel	A projekt keretében arányos akadálymentesítés történik meg, a részleteket a műszaki dokumentáció tartalmazza.
A projekt alternatív, augmentatív kommunikációs eszközök beszerzését, kölcsönzési hálózatok fejlesztését tervezi	Nem felel meg	Az új gyermekotthonban számítógépes munkaállamosain az augmentatív és alternatív kommunikációt elősegítő alkalmazások kerülnek telepítésre.

Táblázat 10 – Értékelési szempontoknak való megfelelés

2.4. Indikátorok, műszaki szakmai tartalomhoz és a mérőföldkövekhez kapcsolódó mutatók

A projekt keretében vállalt fejlesztési pályázati felhívás szerinti indikátora és műszaki-szakmai mutatója az alábbi táblázatban kerül ismertetésre.

Indikátor megnevezése	Típus (kimenet/eredmény)	Mértékegység	Bázisérték	Minimálisan elvárt célérték	Céldátum	Mutató forrása
A kitagolt gyermekvédelmi és szociális ellátási helyek férőhely kapacitása	kimenet	fő	0	52	2018.11.30.	Szolgáltatói nyilvántartásba való bejegyzés
Műszaki-szakmai mutató megnevezése	Mértékegység		Bázisérték	Célérték	Céldátum	Mutató forrása
3. A korszerűsített gyermekvédelmi szakellátási férőhelyek száma	fő		0	52	2018.11.30.	Használatbavételi engedély

Táblázat 11 – Indikátorok, mutatók

A pályázati felhívás alapján kötelezően előírt mérföldkövek ismertetését az alábbi táblázat mutatja:

(Köz)beszerzési eljárások kiírásra kerülnek: Ebben a fázisban készül el a megvalósíthatósági tanulmány, továbbá a közbeszerzési eljárások alapjául szolgáló kivitelezői műszaki dokumentáció. Ebben a munkaszakaszban történik meg a projektmenedzsment szervezet felállítása, kezdődik meg a lakossági érzékenyítés és a projekt kommunikáció. A projekt előkészítése a kivitelezői közbeszerzési eljárás lebonyolításával zárul. Tervezett határidő: 2017.11.30.

Kivitelezés 70 %-os készültsége: A projekt keretében vállalt infrastrukturális fejlesztések kivitelezés és eszközbeszerzést is tartalmaznak, a 70%-os teljesítést a kivitelezővel kötött szerződésben előírt műszaki készültség alapján fogja az SZGYF igazolni. Tervezett határidő: 2018.07.31

Épület műszaki átadása: A projekt keretében felújított intézmény átadásra kerül, a műszaki átadás-átvételi folyamat megkezdődik. Az összes beszerzés (eszköz, gépjármű) eddig az időpontig megtörténik. Tervezett határidő: 2018.08.31.

Projekt fizikai zárása: A műszaki átadás-átvétel sikeresen megtörtént, a felújított intézmény határozatlan idejű szolgáltatói nyilvántartásba való bejegyzésre irányuló kérelme benyújtásra került. Tervezett határidő: 2018.11.30.

Tevékenység	2016				2017				2018				Mérföldkő főbb eredményei
	1né	2né	3né	4né	1né	2né	3né	4né	1né	2né	3né	4né	
(Köz)beszerzési eljárások kiírásra kerülnek													Az SZGYF a kivitelezéshez szükséges engedélyekkel rendelkezik, a kivitelezéshez kapcsolódó (köz)beszerzési eljárások lezárásra kerültek a TSz aláírását követő 12 hónapon belül.
Kivitelezés 70 %-os készültsége													A felújítás műszaki készültsége eléri a 70%-t.
Épület műszaki átadása													A kivitelezési munkák befejeződnek, a műszaki ellenőr az építési naplót lezárta,

Projekt fizikai zárása

A felújított intézmény határozatlan idejű szolgáltatói nyilvántartásba való bejegyzésre irányuló kérelem benyújtásra került

Táblázat 12 – Mérföldkövek

Funkcióját tekintve lakóegységekből, illetve az igazgatási és ellátáshoz szükséges funkciók biztosításához szükséges irodákból áll.

A lakóegységek, mint különálló otthonként működnek. Maguk gondoskodnak a meleg étkezésről. A főbejárat mögötti folyosóról jobbra kanyarodva az igazgatási területre érkezünk. Itt kaptak helyet az igazgatási irodák. Egyenesen haladva az emeleti lépcsőn jutunk el a gondozottak lakóegységeihez. Ezen a szinten kapott helyet az ellátásukhoz szükséges konyha, vizesblokk, nevelői szoba is. A három különálló pavilon jelenleg egymáshoz hasonló elrendezéssel egyenként 15 gyermek számára nyújt kényelmes ellátást. Ezek átalakításával oldható meg a lakásotthoni és gyermekotthoni feladatok ellátására alkalmas megfelelésig biztosítása. A főépület funkciója változatlan marad, itt kap helyet a felújítás után is az igazgatási rész mellett a gyermekotthon három csoportja is.

Tervezett kivitelezési munkák: Épületfelújítás során tervezett válaszfalak bontása ,és építése az épület tartószerkezet megváltoztatása nélkül elvégezhetőek.

Külső munkák: Akadálymentesítéshez a rámpaépítéssel felújítás során az otthonépület akadálymentes megközelítése is megvalósulhat, épület körüli térszíni járdák magasságának emelésével , és 1.0 m alatti terepszint változtatással előírásoknak megfelelő rámpa kialakítása céljából. Akadálymentesítés tervezését rehabilitációs tervezővel végeztük. A épületen kívüli vízrávezetés , és felszíni vizek ellen csatornák, szikkasztók kiépítése tervezett.

Épületen belüli munkák: Az akadálymentesítéshez kapcsolódó WC fürdőszobán belüli kialakítása, továbbá a belsőépítészeti koncepcióterv javaslatai konkrét megoldásokkal a felújításhoz burkolatok, felületképzések, burkolóanyagok és beépített berendezések, világítási megoldásokkal adnak választási lehetőséget.

3.1.2. Az előkészítéshez és a megvalósításhoz kapcsolódó feladatok meghatározása

Előkészítés

A projekt előkészítése során az SZGYF saját teljesítésben elvégezte a felújítandó gyermekotthonok infrastrukturális ellátottságának felmérését, ezek alapján kerültek meghatározásra a szükséges beavatkozások.

Az előkészítés során az SZGYF a megvalósíthatósági tanulmányt beszerzés útján külső vállalkozó segítségével készítette elő, úgy, hogy a helyi specifikus sajátosságok a Fővárosi Kirendeltség és az érintett intézmény által nyújtott információkra épül.

Az előkészítés során nem építési engedély köteles tervek beszerzésére megfelelő alkalmasságú cég került kiválasztásra. A tervek elkészítéséhez az SZGYF Szakmai Irányítási Főosztálya, valamint az Üzemeltetési és Vagyongazdálkodási Főosztálya közösen szakmai anyagot készített elő a már megvalósított projektek tapasztalataira építve, azért, hogy biztosítva legyen

a Gyvt.-nek megfelelő és az ellátottak igényeihez, szükségleteihez mért épület kialakítása. Szerzői jogokra való tekintettel célravezető volt, hogy a tervek beszerzésével együtt a kiviteli tervekre is leszerződjön az SZGYF, olyan opcióval, hogy kiviteli tervek megrendelése az SZGYF későbbi döntése alapján történik.

Az SZGYF alanyi ajánlakérő, a pályázat előkészítési fázisában egyetlen beszerzés sem tartozott a Kbt. hatáskörébe, ezért az SZGYF beszerzési szabályzata és a Kbt. –n kívüli feltételek alapján történt. A megvalósítás során az SZGYF több közbeszerzést is le fog folytatni, amihez felelős akkreditált közbeszerzési tanácsadó bevonására fogsor kerülni. Egyelőre indikatív árajánlatot kért be az SZGYF, amely a beszerzéssel és közbeszerzéssel érintett tevékenységekre egyaránt irányul.

Megvalósítás

A projekt kezdése

A projekt megkezdésénél a 2016. december 1-i dátum került meghatározásra, az SZGYF a támogatói döntés hiányában nem kezdi meg saját felelősségre a projekt megvalósítását.

Projektmenedzsment felállítása

A projekt eredményes megvalósítása érdekében, a pályázati felhívásban előírt szakmai tapasztalatokkal és szakirányú végzettséggel rendelkező projektmenedzsment felállítása történik. A projekt menedzsment és a szakmai megvalósítók részletesen a megvalósíthatósági tanulmány 4. fejezetében kerülnek bemutatásra.

A megvalósítás szakmai feladatai

A projekt szakmai feladatai a következő támogatható tevékenységcsoportok alá sorolhatóak, ezek az MT különböző pontjaiban ismertetésre kerülnek:

1. Kivitelezés (ld. 3.1.1 fejezet)
2. Ellátottak és munkatársak felkészítése a változásokra

Általános projekttevékenységek

- Közbeszerzési szakértő

A projekt megkezdését követően egyszerű beszerzési eljárás keretében választja ki a kirendeltség azt a közbeszerzési szakértőt, aki a kivitelezésre irányuló közbeszerzési eljárást, lebonyolításában közreműködik.

- Beszerzések, közbeszerzés

Már a pályázat befogadását megelőzően is megkezdődtek a projekt beszerzéséhez kapcsolódó dokumentációk összeállítása, hogy még a projekt első időszakában lezajlódjanak a szükséges eljárások. A projekt keretében az alábbi beszerzésköteles tevékenységek merülnek fel:

1. Közbeszerzési szakértő kiválasztása – a kirendeltség az SZGYF megbízásából 3 árajánlat egyidejű bekérésével szerzi be a közbeszerzések és beszerzések lebonyolításával megbízott szakértőt, a szerződéskötésre a támogatási szerződés aláírását követően kerül sor;
2. Rehabilitációs szakmérnök kiválasztása – a közbeszerzési szakértő az SZGYF megbízásából 3 árajánlat egyidejű bekérésével szerzi be a közbeszerzések lebonyolításával megbízott szakértőt, a szerződéskötésre a támogatási szerződés aláírását követően kerül sor.
3. Műszaki ellenőr – a kivitelezés felügyeletére a közbeszerzési szakértő az SZGYF megbízásából 3 árajánlat egyidejű bekérésével szerzi be külső műszaki ellenőrt, a szerződéskötésre a támogatási szerződés aláírását követően kerül sor.
4. Kivitelezés – a közbeszerzési szakértő az SZGYF megbízásából folytat le kivitelezésre irányuló eljárást a Kbt. 115. §-ának megfelelően.
5. Nyilvánosság - a közbeszerzési szakértő az SZGYF megbízásából 3 árajánlat egyidejű bekérésével szerzi be a működéshez szükséges eszközöket.

- Műszaki ellenőrzés

Az építőipari kivitelezési tevékenységről szóló 191/2009. (IX. 15.) Korm. rendelet⁴ előírásainak megfelelően a kivitelezés felügyeletére és folyamatos nyomon követésére a kirendeltség beszerzési eljárás keretében szerződik egy megfelelő jogosultsággal rendelkező műszaki ellenőrrel. Az építési műszaki ellenőr az építőipari kivitelezési tevékenység teljes folyamatában elősegíti és ellenőrzi a vonatkozó jogszabályok, hatósági előírások, szabványok, szerződések és a kivitelezési dokumentáció betartását. (16.§ (2) bekezdés).

- Rehabilitációs szakmérnök

A pályázati felhívás értelmében a projektben tervezett akadálymentesítési tervvel kapcsolatban rehabilitációs szakmérnök állásfoglalása szükséges. A rehabilitációs szakmérnök megbízására irányuló beszerzési eljárást a kirendeltség a megvalósítási szakaszban indítja meg, a szerződéskötésre a megvalósítás során kerül sor. A rehabilitációs szakmérnök a kiviteli tervek vonatkozásában állítja ki szakvéleményét.

- Tájékoztatás és nyilvánosság

⁴ http://net.jogtar.hu/jr/gen/hjegy_doc.cgi?docid=A0900191.KOR

A kedvezményezettek tájékoztatási kötelezettségei útmutató alapján a projekt az I. számú kommunikációs csomagba tartozik. A nyilvánosság biztosítása végig kíséri a teljes projekt időszakot. Részletes tartalma és ütemezése az 5. fejezetben kerül kifejtésre.

- Változásra felkészítő programok

Az ellátottak és a munkatársak felkészítése az új gyermekotthoni elhelyezésre, a költözésre, illetve az ellátás megváltozott megvalósítási körülményeire elengedhetetlenül fontos a projekt megvalósítása szempontjából. A változásra felkészítő programok tartalmát a pályázat melléklete ismerteti.

- Adminisztrációs és általános, a projekt végrehajtásával összefüggő tevékenység

A projekt során szükséges az adminisztratív teendők ellátása, alapító okirat módosítása, szakmai nyilvántartásbavétel és aktiválás. Ehhez tapasztalattal bíró személyek kerülnek bevonásra a projekt teljes időtartamára..

Fenntartás

- Horizontális vállalások teljesítése

A pályázati útmutató előírja, hogy a projekt során az esélyegyenlőség és a fenntartható fejlődés érdekében vállalásokat szükséges tenni, illetve ezeket megvalósítani. A vállalások a pályázati felhívásnak megfelelően megvalósulnak majd a Támogatási szerződésben rögzítettek szerint.

A projekt zárása

A projekt tervezett zárása 2018.11.30-án történik meg. Ezek után kerül sor a projekt pénzügyi zárására valamint a záró csomag összeállítására.

Előzetes szükségletfelmérés

A projekt keretében az SZGYF összes pályázatát érintő kapacitásváltozásainak bemutatását a 1.2.1 fejezetben megtettük.

3.1.3. A fejlesztés hatásainak elemzése

A pályázat keretében megvalósítani kívánt fejlesztések elsődleges hatásterülete a korszerű gyermekotthoni ellátás minőségének javítása. A projektben megfogalmazott célok és részcélok teljesülése esetén a várható társadalmi előny mindenekelőtt az ellátottak életkörülményeiben történt változásoknak köszönhető, a gazdasági előny a projekt szempontjából csak nagyon áttételesen jelentkezik.

Társadalmi hatás

Az elsődleges társadalmi hatása a projektnek a gyermekotthoni körülmények oly módon történő kialakítása jelenti, amely a gyermekek családi környezetben történő nevelését, gondozását segítik elő. Ez hosszabb távon az önálló felnőtt életvitelben is segítséget nyújt, hiszen könnyebben sajátítják el azokat a készségeket, amelyek szükségesek a boldoguláshoz.

A gyermekotthon településközponti kialakítása elősegíti a helyi lakosság előítéleteinek csökkenését.

Gazdasági hatás

A projekt gazdasági hatása annyiban értelmezhető, hogy a családi gyermekotthoni ellátásnak köszönhetően a gyermekotthon, mint munkahely vonzóbbá válik, így a betöltetlen álláshelyekre könnyebben lehet munkatársat találni. Hosszabb távon oly módon jelentkezik a gazdasági hatás, hogy a gyermekek az integráltabb, családi hangulatot idéző nevelésnek köszönhetően könnyebben érvényesülnek a munka világában, azaz gazdasági aktivitásuk növekszik.

A társadalmi és gazdasági hatások konkrét hatásvizsgáló rendszerekre gyakorolt hatása:

Hatásviselő rendszer	Számszerűsített mutató	A hatásmechanizmus leírása, eredménye
1. Foglalkoztatás és munkaerőpiac – Közvetlen hatás	43 fő	A projekt keretében megvalósított képzéseknek köszönhetően a munkatársak munkaerőpiaci potenciálja emelkedik.
1. Foglalkoztatás és munkaerőpiac – Közvetett hatás	52 fő	A foglalkoztatás közvetett hatása oly módon jelentkezik, hogy az gyermekek és fiatalok az integráltabb, családi hangulatot idéző nevelésnek köszönhetően könnyebben érvényesülnek a munka világában, azaz gazdasági aktivitásuk növekszik.
2. Munkakörülmények – Közvetlen hatás	43 fő	A létrejövő kedvező munkakörülmények a munkatársak munkavégzését annyiban segítik elő, hogy rendelkeznek egy csak általuk használt helyiséggel, amely a hatékony munkavégzést segítik elő.
2. Munkakörülmények – Közvetett hatás	-	Nem releváns
3. Társadalmi integráció és különleges társadalmi csoportok védelme – Közvetlen hatás	52 fő	Az ellátottak között a társalmi részaránnyal megegyező arányban szerepelnek roma származásúak, a gyermekotthon kiscsoportos kialakításának köszönhetően integrált környezetben nőnek fel amellyel csökkennek a kisebbségekkel szembeni ellenérzések. A gyermekotthonok kialakításánál törekedni kell az akadálymentesítésre, amelynek az új lakásotthon/gyermekotthon a pályázati felhívásban foglalt előírásoknak eleget tesz.
3. Társadalmi integráció és különleges társadalmi csoportok védelme – Közvetett hatás	89.598 fő	A gyermekotthon településközponti elhelyezése az ellátottak társadalmi integrációja közvetlenül, a település lakosság elfogadása pedig közvetetten jelentkezik.
4. Esélyegyenlőség – Közvetlen hatás	52 fő	A társadalmi integráció erősítésével valósul meg a projektben az esélyegyenlőségi szempont elsősorban. Az integrált neveléssel biztosítható, hogy hosszabb távon a társadalmi előítélek csökkenthetőek.

Hatásviselő rendszer	Számszerűsített mutató	A hatásmechanizmus leírása, eredménye
4. Esélyegyenlőség – Közvetett hatás	52 fő	A gyermekotthon településközponti elhelyezésének köszönhetően az ellátottak a település életében fokozottabb szerepet vállalhatnak, részt vesznek a település életében. Ezzel biztosítható, hogy az önálló életvitele során is fontos lesz számukra a közösséghez tartozás érzése.
5. Területi kiegyenlítődés – Közvetlen hatás	Nem releváns	A fejlesztés pontszerű, a területi kiegyenlítődés közvetlenül nem jut szerephez a projekt végrehajtásánál.
5. Területi kiegyenlítődés – Közvetett hatás	222 fő	Az SZGYF jelen pályázati felhívásra több projektjavaslatot is benyújt, amennyiben a projekteket együttesen vizsgáljuk, látható a területi kiegyenlítődésre való törekvés. A gyermekotthoni kapacitások tervezése és kialakítása során cél, hogy a normál, különleges vagy speciális gyermekotthonok száma, illetve a helyi szükségletekhez igazodjon, ezzel a feladatellátás kiegyenlítődése valósul meg.
6. Személyhez és családhoz kötődő jogok és lehetőségek védelme – Közvetlen hatás	104 fő	A gyermekotthonok működését szabályozó rendelet előírásai szerint a gyermekotthon kialakítása és működtetése során is biztosítani kell a személyhez kötődő jogokat. Biztosítani kell, hogy az ellátottaknak és a hozzátartozóknak rendelkezésre álljon egy olyan helyiség, amely a zavartalan kapcsolattartást biztosítja.
6. Személyhez és családhoz kötődő jogok és lehetőségek védelme – Közvetett hatás	Nem releváns	Nem releváns
7. Önkormányzatiság, döntéshozatalban való társadalmi részvétel – nyilvánosság, igazságosság, erkölcs – Közvetlen hatás	43 fő	Az önkormányzatiság alatt az ellátottak és a munkatársak véleménynyilvánítási lehetőségét értjük a fejlesztéssel összefüggésben, azaz azt a képességet, hogy a projekt szakmai és műszaki tartalmát megismerjük és álláspontjukat kifejezzük. A projekt előkészítése során a munkatársak a felkészítő programok kialakításában, a tervezés során az épületek helyiségeinek kialakításának tervezésében, illetve a beszerzésre kerülő eszközök meghatározásában vettek részt.
7. Önkormányzatiság, döntéshozatalban való társadalmi részvétel – nyilvánosság, igazságosság, erkölcs – Közvetett hatás	89.598 fő	A projekt előkészítése során lefolytatott lakossági érzékenyítés során a település lakosai megismerhették a fejlesztés tartalmát és arról véleményt alkothattak, amelyet a tervezés során a pályázó figyelembe vett.

Hatásviselő rendszer	Számszerűsített mutató	A hatásmechanizmus leírása, eredménye
8. Közegészségügy, közbiztonság – Közvetlen hatás	52 fő	A családi környezetben való nevelés elősegíti, hogy az ellátottak a higiénia alapvető szabályait könnyebben elsajátítsák.
8. Közegészségügy, közbiztonság – Közvetett hatás	52 fő	A kiscsoportos és integrált nevelésnek köszönhetően csökkenthető annak valószínűsége, hogy az ellátottak a felnőtt életük során a bűnözés felé forduljanak.
9. Bűnözés, terrorizmus és biztonság – Közvetlen hatás	-	Speciális ellátottak esetében: A gyermekotthon kialakítása során az Nmr. előírásainak megfelelően gondoskodni kell egy biztonsági elkülönítőről, ezt a projekt tervezése során az engedélyes terv készítője figyelembe vette.
9. Bűnözés, terrorizmus és biztonság – Közvetett hatás	52 fő	A kiscsoportos és integrált nevelésnek köszönhetően csökkenthető annak valószínűsége, hogy az ellátottak a felnőtt életük során a bűnözés felé forduljanak.
10. A szociális ellátó-rendszerekhez történő hozzáférés – Közvetett hatás	104 fő	Az Nmr. előírásainak megfelelően tömegközlekedési eszközökkel könnyen megközelíthető helyszínen.
10. A szociális ellátó-rendszerekhez történő hozzáférés – Közvetlen hatás	-	Nem releváns
11. Kutatás – fejlesztés	-	Nem releváns
12. Nemzetközi kapcsolatok, határmentiség – Közvetlen hatás	-	Nem releváns
12. Nemzetközi kapcsolatok, határmentiség – Közvetett hatás	-	Nem releváns
13. Közsféra pénzügyi és szervezeti keretei - Közvetlen hatás	43 fő	A korszerű gyermekotthon üzemeltetési és karbantartási költségei a korábbi intézményi kiadásokhoz képest csökkennek, ezáltal költséghatékonyabb a gyermekotthon üzemeltetése.
13. Közsféra pénzügyi és szervezeti keretei – Közvetett hatás	Nem releváns	A költséghatékony intézményi üzemeltetés az SZGYF intézményi költségvetésére is kedvező hatással bír.

Táblázat 13 – Társadalmi, gazdasági hatások

Környezeti hatások

A projekt környezeti hatásai a beruházási projektelemet leszámítva elhanyagolhatóak, a projekt végrehajtása során arra kell törekedni, hogy a környezetterhelést a lehető legalacsonyabb szintre kell szorítani.

Hatásviselő rendszer	Számszerűsített mutató	A hatásmechanizmus leírása, eredménye
1. Levegőtisztaság – Közvetlen hatás	52 fő	A kivitelezéssel együtt járó szálló por a beruházás közvetlen közelében fejt ki hatását, a kivitelezés megkezdését megelőzően az érintetteket a kivitelező tájékoztatni fogja, továbbá törekedni fog a szennyezés mérséklésére.
1. Levegőtisztaság – Közvetett hatás	-20 %	A projekt keretében felújított intézmény korszerű energetikai rendszerének köszönhetően a levegőbe jutó üvegházhatású gázok előreláthatóan minimálisan 20%-al csökkennek. (A földgáz elégetésekor kibocsátott széndioxid együtthatója: 1,775) ⁵
2. Talajminőség és talajerőforrás – Közvetlen hatás	-	Nem releváns
2. Talajminőség és talajerőforrás – Közvetett hatás	-	Nem releváns
3. Területhasználat – Közvetlen hatás	1341 m ²	A kivitelezés ideje alatt a beruházás helyszínén és a közvetlen közelében lehet számítani fokozottabb területhasználatra, amely adott esetben a szomszédos lakóingatlanok lakóinak okoz kellemetlenséget. A kivitelező feladata a hatás mérséklése.
3. Területhasználat – Közvetett hatás	-	Nem releváns
4. Hulladéktermelés, hulladék-hasznosítás – Közvetlen hatás	-	A kivitelezés során keletkezett hulladékok kezelése, illetve elszállíttatása a kivitelező feladata, a kivitelezés során a tervező által megadott hulladék mennyiségekkel számolt a pályázó.

⁵ <http://www.gazdasagosenergia.hu/article/117/CO2-kibocsajtas>

Hatásviselő rendszer	Számszerűsített mutató	A hatásmechanizmus leírása, eredménye
4. Hulladéktermelés, hulladék-hasznosítás – Közvetett hatás	8 * 120 L/hét	Az új intézmény a keletkezett hulladékok kezelésre a helyi hulladékszolgáltatóval köt szerződést, a jelenlegi tapasztalatok alapján csoportonként 120 l hulladék keletkezik hetente. Amennyiben a szolgáltatási területen az újrahasznosítható termékek gyűjtésére van mód, akkor az intézmény vállalja, hogy elkülönítetten kezeli az újrahasznosítható hulladékot.
5. Környezeti kockázatok megjelenése – Közvetlen hatás	52 fő	A munkatársak az ellátottak körében hangsúlyozza a környezettudatos szemlélet alkalmazását, illetve törekszik energiatakarékos eszközök alkalmazására a beszerzések során.
5. Környezeti kockázatok megjelenése – Közvetett hatás	-	Nem releváns
6. Mobilitás, energia-felhasználás – Közvetlen hatás	-	Nem releváns
6. Mobilitás, energia-felhasználás – Közvetett hatás	-	Nem releváns

Táblázat 14 – Környezeti hatások

3.1.4. Pénzügyi terv

A pénzügyi terv készítésekor az SZGYF alábbi szabályzatai kerültek figyelembevételre:

- az SZGYF számviteli politikájáról szóló 1/2015. (IX. 24.) SZGYF szabályzata;
- az eszközök és források értékelési rendjéről 2/2015. (IX. 24.) SZGYF szabályzata.

Módszertan bemutatása

1. A vizsgálat időhorizontja

A projekt megvalósításának ideje 24 hónap (2016.12.01 – 2018.11.30.) valamint a fenntartás időszaka 5 év (2023.11.30.)

2. A jelen kiírásban igényelt támogatás mértéke

A projekt támogatása 100%-os intenzitást mutat, az összes változat esetében ez a támogatási intenzitás került alkalmazásra.

3. A saját forrás finanszírozásának módja

A támogatáson felüli saját forrás nem értelmezhető jelen projekt esetében, mivel a projekt önrész nélkül, 100%-ban támogatásból valósul meg.

4. A projektgazda és a tevékenység jellege (vállalkozási, nem vállalkozási)

A projektgazda és tevékenységének jellege nem vállalkozási. A projekt végrehajtásáért felelős szervezet besorolása szerint:

- Szociális és Gyermekvédelmi Főigazgatóság: központi költségvetési szerv – gazdálkodási formakód (GFO kód) 312.

5. A projekt állami támogatás (state aid) szempontjából történő besorolása:

Az EK Szerződés 87. cikk (1) bekezdése szerinti állami támogatás (state aid) szempontjából a projektünk „Állami támogatás hatálya alá nem tartozó közcélú, jövedelmet nem termelő projektek, tevékenységek” közé sorolható.

6. A projekt majdani működtetőjének és fenntartójának személye

A projekt majdani működtetőjének és fenntartójának személye megegyezik a pályázó személyével. A beruházás aktiválását az SZGYF fogja elvégezni. (Számviteli politika: 20. pont).

7. Az amortizáció kezelésének módja

A pályázó szervezetnél alkalmazott lineáris amortizációs kulcsok a hatályos számviteli politika alapján (Számviteli politika: 17-18. §):

ingatlanok esetében: 2 %

8. Az ÁFA kezelése

A pályázó alanya az ÁFA-nak, a pályázatban megjelölt, támogatásból finanszírozott tevékenységekkel kapcsolatban felmerült költségeire vonatkozóan azonban adólevonási jog nem illeti meg. Az elszámolásnál az ÁFA-val növelt (bruttó) összeg kerül figyelembevételre. (Számviteli politika: 3. § (4) bekezdés)

9. Az infláció kezelése

Az infláció hatásainak elemzése a tervezés során megtörtént. Tekintettel arra, hogy a kivitelezővel kötött szerződés a pályázat benyújtásának évében megtörténik, az inflációs kockázat áthárításra kerül.

10. A maradvány kezelése

A hatályos számviteli politika alapján 25 millió forint bekerülési értéke alatti gépek, berendezések terv szerinti értékcsökkenése megállapítása során nem lehet maradványértéket meghatározni.

11. A bevételek kezelése

A projekt közvetlenül bevételt nem termel.

Pénzügyi terv

A projekt költségvetése a pályázati adatlapon került feltüntetésre.

Kiváltási mód meghatározása

A projekt esetében felújítás történik, ez a fejezet rész nem releváns.

3.1.5. Kockázatelemzés

A megvalósíthatósági tanulmány útmutatója értelmében érzékenységvizsgálatot kell végezni, amely a változók kritikus csoportjára vonatkozó forgatókönyv elemzés, amely az alapeset mellett az „optimista” és a „pesszimista” változatot vizsgálja.

a., Pénzügyi kockázatok elemzése

Vizsgált szempont:

1. A projekt végrehajtásához szükséges pénzügyi erőforrások rendelkezésre állnak-e a projekt teljes időtartama alatt.

Alapeset:	Pesszimista forgatókönyv:	Optimista forgatókönyv:
A projekt költségvetésének tervezése során a költségek mellé megfelelően rendeljük hozzá a forrásokat.	A projekt költségvetésének tervezése során a költségekhez megfelelő forrásokat rendeltük.	A projekt költségvetésének tervezése során a költségek mellé megfelelően rendeljük hozzá a forrásokat.

Táblázat 15 – Pénzügyi kockázatelemzés 1

Vizsgált szempont:

1. A projekt pénzügyi és szakmai ütemezése az utófinanszírozás (a pénzügyi források időbeni eltolódása) tényével számol.
2. Rendelkezésre áll olyan mértékű előleg, illetve saját forrás, amely a likviditást biztosítja.

Alapeset:	Pesszimista forgatókönyv:	Optimista forgatókönyv:
A projekt pénzügyi ütemezésének tervezésekor figyelembe vesszük az utófinanszírozási konstrukciót; A megvalósulás legalább 90%-ban a pénzügyi ütemezésnek megfelelően zajlik; A támogatás lehívása kisebb késedelmekkel, de folyamatosan zajlik; Nagyobb kifizetéseket olyan időpontokra tervezünk, amikor az előző projektciklus elszámolása várhatóan elfogadásra kerül és az adott	A projekt pénzügyi ütemezése tarthatatlan; Kezdetből fogva csúsznak a kifizetések; Zavar a projekt likviditásában; Az elszámolás dokumentációja hibás, sok a hiánypótlás; A támogatás forráshiány miatt nagyon jelentős késéssel kerül folyósításra.	A tényleges megvalósulás teljes mértékben a pénzügyi ütemezésnek megfelelően zajlik; A támogatások lehívása zökkenőmentes; A projektköltségek finanszírozása folyamatos; A likviditás folyamatosan biztosított; Teljesen hibátlan minden pénzügyi bizonylat és elszámolási dokumentáció, vagy csak marginális mennyiségű és jelentőségű hiánypótlásra lesz szükség.

ciklusra eső támogatás
kifizetésre kerül;
A likviditás összességében –
néhány esetleges
késlekedéssel – biztosított.

Táblázat 16 – Pénzügyi kockázatelemzés 2

Vizsgált szempont:

1. Több részben megvalósuló projekt esetén a folyatónlagos támogatás megítéléséhez szükséges feltételek adottak és várhatóan adottak lesznek.

A projekt egy részben valósul meg, így a fenti szempont esetünkben nem releváns.

Vizsgált szempont:

1. A fenntartási költségek biztosítása

Alapeset:	Pesszimista forgatókönyv:	Optimista forgatókönyv:
A projekt befejeztével a projekt eredményei az intézmény keretein belül fenntarthatók;	A projekt befejeztével a projekt eredményei az intézmény keretein belül további támogatás nélkül	A projekt befejeztével a projekt eredményei az intézmény keretein belül fenntarthatók;
További támogatásokat sikerül elnyerni a továbbképzésre;	marad és nem tarthatóak fenn;	A tervezett fenntartási költségek teljes mértékben megfelelőek a
A tervezett fenntartási költségek kb. 90%-ban megfelelőek a tervezetteknek;	A tervezett fenntartási költségek nagyban eltérnek a tervezettektől;	tervezetteknek;
A projekt révén a fenntarthatóságot biztosító konstrukciók jönnek létre.		A projekt lévén a fenntarthatóságot biztosító konstrukciók jönnek létre.

Táblázat 17 – Pénzügyi kockázatelemzés 3

b., Megvalósíthatósági és fenntarthatósági kockázatok

Kockázat megnevezése	Bekövetkezési valószínűség ⁶	Hatása a projektre ⁷	Kockázat mértéke ⁸	Kezelésének módja
Műszaki kockázatok				
Célok elérését befolyásolhatja a felújítás mértékének nem megfelelő felmérése, a rejtett hibák felbukkanása.	3	2	6	Megfelelő szakemberek kiválasztása a tervezésre, kivitelezésre.
Nem megfelelő kivitelezők, szállítók kiválasztása	1	2	2	Körültekintő kiválasztás, versenytárgyalás. A fejlesztési munkálatok folyamatos nyomon követése. Veszélycsökkentő intézkedések beépítése a vállalási szerződésbe (pl. kötbér).
A beszerzések iránti érdeklődésének hiánya	2	3	6	Reális piaci feltételekkel megfogalmazott beszerzések kiírása.
Pénzügyi kockázatok				
A projekt elszámolása nem a tervezetteknek megfelelően történik	2	2	4	Gondos előkészítés. Pontos dokumentáció. Tapasztalt közbeszerzési szakember alkalmazása/ megbízása.
Szervezeti kockázatok				
Nem megfelelő belső és külső kommunikáció	2	3	6	Kommunikációs stratégia meghatározása. Jelentéstételi kötelezettség irányának tisztázása.
Szakmai kompetenciák hiánya	1	1	1	Humán erőforrással szemben támasztott követelmények egyértelmű lefektetése. A team körültekintő összeállítása. A team tevékenységének felülvizsgálata. Szükség esetén tag-csere vagy csapatbővítés.
Időbeli kockázatok				
A támogatási szerződéskötés elhúzódása	3	2	6	Gondos előkészítés. Pontos dokumentáció.

⁶ Bekövetkezési valószínűség értéke: 1 – alacsony, 2 – közepes és 3 - magas valószínűség

⁷ Hatása a projektre értéke: 1 – kicsi, 2 – közepes és 3 – nagy

⁸ Kockázat mértéke= *Bekövetkezési valószínűség* és *Hatása a projektre* mező értékeinek szorzata. Ha értéke 1-3 között van: alacsony kockázat, ha 4 és 6 között van: közepes a kockázat, ha az értéke 9: kritikus a kockázat.

Kockázat megnevezése	Bekövetkezési valószínűség ⁶	Hatása a projektre ⁷	Kockázat mértéke ⁸	Kezelésének módja
Projektben érintett megbízási/vállalkozási szerződéseinek be nem tartása, módosításaik időbeni csúszása	2	2	4	Körültekintő feladat-, hatáskör és felelősség meghatározása. A végrehajtás folyamatos nyomon követése. Veszélycsökkentő intézkedések beépítése a megbízási/vállalkozási szerződésbe.
A kialakított tevékenységi ütemterv csúszása	3	1	3	A projekt tervezése során a szükséges időtartalékok (időjárás, kivitelező kiválasztása, egyéb okok) betervezésre kerültek.

Táblázat 18 – Megvalósíthatósági és fenntarthatósági kockázatok

3.1.6. Fenntartás

Az SZGYF vállalja, hogy megfelel a 272/2014 (XI.5.) Korm. rendelet 178.§-ban foglalt rendelkezéseinek, azaz a projekt befejezésétől számított 5 évig a támogatás visszafizetésének terhe mellett vállalja, hogy a projekt megfelel az 1303/2013/EU európai parlamenti és tanácsi rendelet 71. cikk (1) bekezdésében foglaltaknak.

A fenti általános vállaláson túlmenően a projekt szakmai tartalmával kapcsolatban az alábbi vállalásokat teszi az SZGYF:

- a projekt keretében felújított gyermekotthon üzemeltetését a kirendeltségen keresztül fenntartja;
- a projekt megvalósítása során kialakított helyi partneri kapcsolatot fenntartja, ápolja.

A gyermekotthon üzemeltetését az SZGYF Pest megyei kirendeltsége látja el.

A projekt pénzügyi fenntarthatóságának vizsgálata

Az alábbi táblázatban az intézmény jelenlegi költségvetését alapul véve, a pályázati költségvetés összegével kiegészítve került bemutatásra az intézményi bevételek és a kiadási oldal.

Ezeket figyelembe véve az alábbi területen számítunk megtakarításra:

- Energiafogyasztás – a megújuló intézmény energetikai besorolása szerint fajlagosan 50 %-os költségmegtakarítás érhető el a jelenlegi fogyasztásához képest;
- Karbantartási, üzemeltetési költségek – a vizsgált időtávban (10 év) a karbantartási és üzemeltetési költségek fajlagosan a jelenlegi költségek 50%-át teszik ki.

Mindazonáltal a gyermekvédelmi szakellátás, mint állami feladat a mindenkori költségvetési szabályok szerint kerül finanszírozásra, így amennyiben a jogszabályi előírásoknak megfelelő működéshez arányos, igazolt költség merül fel, az finanszírozásra kerül, a bevételi és kiadási oldal főösszege megegyezik.

Megnevezés	1. év	2. év	3. év	4. év	5. év	6. év	7. év	8. év	9. év	10. év
Ingtalanvásárlási költség	0 Ft	0 Ft	0 Ft							
Beruházási költség	9 555 032 Ft	57 330 194 Ft	28 665 097 Ft							
Gáz, távhőfogyasztás éves költsége	9 902 831 Ft	10 199 916 Ft	10 505 913 Ft	5 252 957 Ft	5 410 545 Ft	5 572 862 Ft	5 740 048 Ft	5 912 249 Ft	6 089 617 Ft	6 272 305 Ft
Áramfogyasztás éves költsége	6 369 818 Ft	6 560 912 Ft	6 757 740 Ft	3 378 870 Ft	3 480 236 Ft	3 584 643 Ft	3 692 182 Ft	3 802 948 Ft	3 917 036 Ft	4 034 547 Ft
Vízfogyasztás éves költsége	3 778 600 Ft	3 891 958 Ft	4 008 717 Ft	2 004 359 Ft	2 064 489 Ft	2 126 424 Ft	2 190 217 Ft	2 255 923 Ft	2 323 601 Ft	2 393 309 Ft
Egyéb energiafogyasztás éves költsége	0 Ft	0 Ft	0 Ft	0 Ft	0 Ft	0 Ft	0 Ft	0 Ft	0 Ft	0 Ft
Karbantartási, felújítási költségek	2 662 787 Ft	2 742 671 Ft	2 824 951 Ft	1 412 475 Ft	1 454 850 Ft	1 498 495 Ft	1 543 450 Ft	1 589 753 Ft	1 637 446 Ft	1 686 569 Ft
Bér és járulékköltségek	279 685 170 Ft	288 075 725 Ft	296 717 997 Ft	296 717 997 Ft	305 619 537 Ft	314 788 123 Ft	324 231 767 Ft	333 958 720 Ft	343 977 481 Ft	354 296 806 Ft
Anyagköltségek	2 912 255 Ft	2 999 623 Ft	3 089 611 Ft	3 089 611 Ft	3 182 300 Ft	3 277 769 Ft	3 376 102 Ft	3 477 385 Ft	3 581 706 Ft	3 689 157 Ft
Egyéb költségek	54 506 830 Ft	56 142 034 Ft	57 826 295 Ft	57 826 295 Ft	59 561 084 Ft	61 347 917 Ft	63 188 354 Ft	65 084 005 Ft	67 036 525 Ft	69 047 621 Ft
Kiadási pénzáram	369 373 323 Ft	427 943 033 Ft	410 396 321 Ft	369 682 564 Ft	380 773 041 Ft	392 196 232 Ft	403 962 119 Ft	416 080 983 Ft	428 563 412 Ft	441 420 314 Ft
Pénzügyi bevétel	359 818 290 Ft	370 612 839 Ft	381 731 224 Ft	369 682 564 Ft	380 773 041 Ft	392 196 232 Ft	403 962 119 Ft	416 080 983 Ft	428 563 412 Ft	441 420 314 Ft
Pályázati támogatás	9 555 032 Ft	57 330 194 Ft	28 665 097 Ft							
Adományok										
Egyéb idegen forrás										
Bevételi pénzáram	369 373 323 Ft	427 943 033 Ft	410 396 321 Ft	369 682 564 Ft	380 773 041 Ft	392 196 232 Ft	403 962 119 Ft	416 080 983 Ft	428 563 412 Ft	441 420 314 Ft

Táblázat 19 – Fenntartási költségek

3.2. Részletes cselekvési terv

3.2.1. Az előkészítésének és megvalósításának részletes feladatai és ütemezése

Az előkészítés és megvalósítás részletes ütemezését a pályázathoz mellékelt GANTT diagram tartalmazza.

4. A PROJEKT MEGVALÓSÍTÁSÁNAK SZERVEZETI KERETEI

4.1. A projektgazda és partnereinek bemutatása

4.1.1. A projektgazda bemutatása

Az SZGYF hazánk egyik legnagyobb állami intézménye, mely az emberi erőforrások minisztere irányítása alatt álló, önállóan működő és gazdálkodó, közszolgáltató költségvetési szerv, melyet a Kormány a szociális és gyermekvédelem irányítójaként kijelölt.

Az SZGYF megalapítását, jog- és feladatköreinek rögzítését a Szociális és Gyermekvédelmi Főigazgatóságról szóló 316/2012 (XI.13.) kormányrendelet⁹ tartalmazza. A szociális és gyermekvédelmi intézményrendszer a főigazgatóságból, a területi (megyei és fővárosi) kirendeltségekből, valamint intézményeiből áll. A rendeletben nevesített esetben a főigazgatóság, egyéb esetben a fővárosi és kirendeltségek látják el a szociális és gyermekvédelmi intézmények fenntartását, amely feladatkörbe többek között a gazdálkodás és működés törvényszerűségének vizsgálata, a szakmai program jóváhagyása, illetve a szakemberek továbbképzése tartozik. Az SZGYF és a területi kirendeltségek összesen 176 intézmény és telephelyeinek fenntartói feladatait látja el, melyből 105 szociális, 59 gyermekvédelmi, 10 vegyes (szociális és gyermekvédelmi is) és 2 egyéb típusú intézmény.

A Szociális és Gyermekvédelmi Főigazgatóság Szervezeti és Működési Szabályzatáról szóló 26/2015. (VI.19.) EMMI utasítás rögzíti az SZGYF-en belső szervezeti és a területi egységek (kirendeltségek) feladatait, hatásköreit. A fejlesztési igazgató (vezető: dr. Boncz Jenő) alá tartozik az intézményfejlesztési főosztály (vezető: Sári László), amelynek a feladata az uniós vagy egyéb forrásból megvalósuló beruházásainak kezelése.

A pályázat előkészítésében és a projekt lebonyolításban a főosztály irányítása alá tartozó szervezeti egységek, illetve a kirendeltségek vesznek részt a későbbiekben ismertetett munkamegosztás szerint.

4.1.2. A megvalósításban részt vevő partnerek bemutatása

Az előző pontban ismertetésre került, hogy a kirendeltségek az SZGYF dekoncentrált szervei, így szervezeti szempontból nem minősülnek partnernek, azonban a projekt szakmai tartalmának meghatározását, a projekt lebonyolítását, illetve a projekt zárását követően az eredmények fenntartását, végső soron az intézmények működtetését a kirendeltség látja el.

A projekt szempontjából az illetékes kirendeltség: Pest megyei kirendeltség

4.1.3. A projektgazdának és partnereinek a projekthez kapcsolódó tapasztalatának bemutatása

⁹ http://net.jogtar.hu/jr/gen/hjegy_doc.cgi?docid=A1200316.KOR

Lezárt projektek

A Szociális és Gyermekvédelmi Főigazgatóság a 2007–2013-as programozási időszakban több gyermekotthoni férőhelykiváltást és gyermekotthoni korszerűsítést célzó projektet valósított meg és zárt le sikeresen.

A TIOP-3.4.1.B-11/1 „Bentlakásos intézmények kiváltása „B” Gyermekvédelmi komponens” pályázati kiírásban az SZGYF 5 db projektet valósított meg összesen 1.559.904.394.- Ft európai uniós forrásból, melyek a következők:

- Borsod-Abaúj-Zemplén megyében a Borsod-Abaúj-Zemplén Megyei Szociális és Gyermekvédelmi Központ részesült támogatásban „A Gönci Gyermekotthon kiváltása” című projekt keretében. A korábban Gönc, Kossuth út 83. szám alatt működő, 44 fő befogadó képességű gyermekotthon korszerűtlen épületének kiváltása egy új – az ingatlan szomszédságában lévő telken elhelyezkedő – 44 férőhelyes gyermekotthon megépítésével valósult meg.
- Fejér megyében a Fejér Megyei Gyermekvédelmi Központ részesült támogatásban az „Új otthon - új esély” - gyermekotthoni kiváltás 48 férőhelyes új gyermekotthon építésével” című projekt keretében. Az intézmény Kikindai u. 1. szám alatti telephelyén működő 44 férőhelyes különleges gyermekotthon kiváltása valósult meg az új, 48 férőhelyes gyermekotthon megépítésével az intézmény székhelyén, a Tüzér u. 6. szám alatt.
- Hajdú-Bihar megyében a Komádi Gyermekotthon részesült támogatásban a „Nagy létszámú gyermekotthon kiváltása Komádiban” című projekt keretében. A Komádi Gyermekotthon kiváltása egy új, 48 férőhelyes gyermekotthon létrehozásával, valamint két 12 férőhelyes lakásotthon kialakításával valósult meg. A kiváltással a korábbi 160 férőhely 96-ra csökkent.
- Szabolcs-Szatmár-Bereg megyében a Szabolcs-Szatmár-Bereg Megyei Gyermekvédelmi Központ Nyírbátor részesült támogatásban a „Nyírbátori Gyermekotthon kiváltása” című projekt keretében. A 40 fő befogadására alkalmas korszerűtlen nyírbátori épület teljes kiváltására került sor. Az új létesítmény Nyírbogát, Rákóczi Ferenc utca, 791 hrsz. alatt került megépítésre, 4x10 fős csoportok kialakításával. A Szabolcs-Szatmár-Bereg Megyei Gyermekvédelmi Központ Mátészalka a „Gyermekotthon létesítése Mátészalkán a társadalmi integráció jegyében” című pályázat keretében részesült támogatásban. A projekt az 1990-ben átadott 160 férőhelyes gyermekotthon részbeni kiváltására adott lehetőséget a jelenlegi gyermekotthon közvetlen szomszédságában lévő telken felépült 48 férőhelyes új gyermekotthonnal.

A TIOP-3.4.2-08/1 konstrukció a Bentlakásos intézmények korszerűsítését célozta. A TIOP-3.4.2-08/1 konstrukcióban az SZGYF 9 db – gyermekotthonokat korszerűsítő –projektet

valósított meg összesen 609.967.509.- Ft európai uniós forrásból, melyek a következő helyszíneken valósultak meg:

- Zala megyében a Zala Megyei Gyermekvédelmi Központ „A nagykanizsai gyermekotthon korszerűsítése” című pályázat keretében kapott támogatást, amelyből 40 db férőhely került felújításra, fűtésrekonstrukcióval, nyílászárócserével, homlokzat-hőszigeteléssel és csoportszobák átalakításával.
- Komárom-Esztergom megyében a még Komárom-Esztergom Megyei Önkormányzat fenntartásában működő, Komárom, Csillag lakótelep 62/A., B., C., D. szám alatti 4 darab, egyenként 20 férőhelyes gyermekotthon infrastrukturális korszerűsítése történt meg.
- Bács-Kiskun megyében a Bács-Kiskun Megyei Gyermekvédelmi Szakszolgálat a „BKMÖ hajósi lakásotthonainak korszerűsítése” című pályázat keretében részesült támogatásban. A korszerűsítés következtében kicserélésre kerültek a fűtést és meleg víz ellátását biztosító kazánok, megtörtént a nyílászárók javítása, illetve cseréje, megoldásra került a vizes helyiségek szellőztetése, a belső burkolatokat kijavították, cserélték, valamint megtörtént az otthonok festése és a homlokzat szükséges javítása. A Bács-Kiskun Megyei Gyermekvédelmi Szakszolgálat további támogatásban részesült „A Bács-Kiskun Megyei Önkormányzat lakásotthonainak korszerűsítése” című pályázat keretében.
- Békés megyében a Békés Megyei Szociális és Gyermekvédelmi Központ épülete „A MI HÁZUNK a Békés megyei gyermekvédelmi gondoskodásban lévő gyermekek és fiatalok ellátását szolgáló 97 férőhely korszerűsítése” című pályázat keretében került felújításra.
- Baranya megyében a Baranya Megyei Gyermekvédelmi Központ „Baranya Megyei Lakásotthonok korszerűsítése” című pályázat keretében részesült támogatásban, amely biztosította a meglévő lakásotthonok felújítását, tatarozását. 22 lakásotthon korszerű átalakításával 170 gyermek számára teremtett modernebb otthont energiagazdaságosabb működés mellett. 4 lakásotthonban közösségi helyiséget alakítottunk ki terápiás vagy képességfejlesztő csoportfoglalkozásoknak. Internet-hozzáférés kiépítésével az utógondozásban lévő fiataljaink számára biztosítottuk az információs esélyegyenlőséget. Munkatársainkat közösségfejlesztő technikák elsajátítását célzó képzési programba vonjuk be.
- Veszprém megyében a Veszprém Megyei Gyermekvédelmi Központ „Veszprém megyei lakásotthonokban élő gyermekek életkörülményeinek javítása” című pályázat keretében támogatásban részesült. A lakásotthonok Veszprém megye öt kistérségében találhatóak, a fejlesztésben közvetlenül érintett gyermekférőhelyek száma 105 fő.
- Somogy megyében a „Százszorszép Gyermekotthonban élő gyermekek és fiatal felnőttek életminőségének javítása” című pályázat keretében részesült támogatásban az intézmény.

A Kékmadár Gyermekotthon szintén támogatásban részesült „A Kékmadár Gyermekotthon bővítése anyás gondozási egységgel és az épület rekonstrukciója” címmel.

A TIOP-3.4.2-11/1 konstrukció önkormányzati, állami, egyházi, non-profit fenntartású bentlakásos intézmények korszerűsítésére irányult. A kiírás kapcsán az SZGYF 7 db – gyermekotthonok korszerűsítését célzó – projektet valósított meg összesen 742.058.979.- Ft európai uniós forrásból, melyek a következő helyszíneken valósultak meg:

- Zala megyében az EMMI Zalaegerszegi Gyermekotthona részesült támogatásban „A gyermekek önálló életre való felkészítését célzó infrastrukturális korszerűsítések az Emberi Erőforrások Minisztériuma Zalaegerszegi Gyermekotthonában” című pályázat keretében. A projekt során infrastrukturális fejlesztések valósultak meg, amelyek a gyermekek önálló életre való felkészüléséhez szükséges feltételeket javítják. Felújított gyakorlati foglalkoztatóépület alakult ki, ami része lesz a háztáji gazdaságot modellező kertközpontnak. IKT eszközökkel felszerelt információs központ került kialakításra, amely alkalmas a felzárkóztató és tehetség gondozó foglalkozások megvalósítására. A külső hőszigetelés teljessé tételével a takarékosabb intézményi működés is biztosítva lett. 48 férőhely korszerűsítése történt meg.
- Baranya megyében a Pécsi Gyermekotthon részesült támogatásban „A Pécsi Gyermekotthon és Gyermekek Átmeneti Otthona korszerűsítése” című pályázat keretében. A fejlesztés keretében a Pécs, Megye u. 24. szám alatt működő Pécsi Gyermekotthon és Gyermekek Átmeneti Otthona újult meg. A projekt keretében az intézmény működési engedélyében rögzített 54 férőhely korszerűsödött, emellett egy új építészeti koncepció alapján az intézményi térstruktúra komfortosabbá, a nevelés és gondozás szempontjából élhetőbbé, hatékonyabbá vált.
- Tolna megyében a Tolna Megyei Gyermekvédelmi Igazgatóság I. sz. Gyermekotthon korszerűsítése valósult meg. A gyermekotthon korszerűsítése során a 24 férőhelyes épület teljes körű felújítása, a szükségleteknek megfelelő akadálymentesítés, informatikai fejlesztés, valamint önálló életre nevelő programok szervezése valósult meg a lakók és átmenetileg ott elhelyezett gyermekek számára. A fejlesztés során 24 férőhely korszerűsítése történt meg.
- Fejér megyében a Fejér Megyei Gyermekvédelmi Központ részesült támogatásban a „Mintaértékű lakókörnyezet megteremtése a fiatal felnőttek önálló életkezdése támogatásához” című pályázat keretében. A pályázat során a 25 férőhelyes intézményben a vizesedés és a penészesedés rendbetételére nyílt lehetőség. A lakók igényeihez mért akadálymentesítés is megtörtént.
- Bács-Kiskun megyében EMMI Kalocsai Gyermekotthon, Általános Iskola és Szakiskola „Kalocsai Gyermekotthon fejlesztése. Vizesblokk korszerűsítés megvalósítása, a gondozottak életkörülményeinek és a szakmai feladat feltételrendszerének javítása” című pályázat keretében támogatásban részesült. A Kalocsai Gyermekotthon hat darab otthoncsoportjának vizesblokk (fürdő, WC, nevelői mellékhelyiségek) felújítása történt meg.
- Komárom-Esztergom megyében az EMMI Gyermekvédelmi Szolgáltató Központ Esztergomi Gyermekotthon, Általános Iskola és Szakiskola az „Esztergomi Gyermekotthon fejlesztése. Energiatakarékos korszerűsítés megvalósítása, a gondozottak életkörülményeinek és a szakmai feladat feltételrendszerének javítása”

című pályázat keretében részesült támogatásban. A pályázat során a decentralizált, környezetbarát fűtési költségek csökkentése nyílászárók cseréjével és az épület részbeni külső hőszigetelésével történt meg, valamint akadálymentesítés is megvalósult.

- Győr-Moson-Sopron megyében a Győr-Moson-Sopron Megyei Gyermekvédelmi Központ „Gyermekvédelmi szakellátást biztosító lakásotthonainak korszerűsítése” című pályázat keretében támogatásban részesült, amelyből 6 db lakásotthon felújítása történt meg nyílászáró cseréjével, homlokzati szigetelés és napkollektorok beépítésével.

A cél a fenti projektekkel az volt, hogy a célcsoport számára olyan megfelelő szintű épület és lakókörnyezet kialakítása történjen meg, melyek elősegítik a személyiségfejlődésüket. A bekerülő gyermekek rossz állapotuk miatt különös figyelmet igényelnek, ezért lépésről lépésre, rendszeres foglalkozásokkal, tudatossággal kell a gyermeket eljuttatni mindig egy szinttel magasabb fejlődési fokra, melyhez elengedhetetlen a megfelelő infrastrukturális háttér biztosítása. Elfogadó légkörre, bánásmódra van szükségük. A gyermekek számára nagyon fontos az állandóság, biztonság, amihez hozzájárul a projekt események ritmikus ismétlése, időpontok betartása, a kiszámíthatóság. Hosszabb távon elérendő cél, hogy a gyermekek, fiatalok társadalmi reszocializációja megvalósulhasson.

A szakmai dolgozók olyan nevelési-gondozási színteret kaptak, amely a módszerek és eszközök vonatkozásában többlet lehetőséget adott számukra. A környezet szépsége és újdonsága visszatartó erejű azon gondozottak számára is, akik hajlamosak a rombolásra, rongálásra. Rendelkeznek a szükséges tárgyi felszereléssel annak érdekében, hogy az ott élők megtanulhassák mindazt a napi rutint, amit a családban élő gyermekek szinte észrevétlenül szívnak magukba.

A lakásotthonba bekerülő gyermekek sok esetben nagyon rossz testi és lelki állapotban vannak: nem hajlandók semmiféle időstrukturálást elfogadni, többen pszicho-aktív szereket fogyasztanak, az eddigi életmódjuk alvászavart okozott, hosszú ideig nem voltak tagjai gyermekközösségnek, kötődési zavarokkal rendelkeznek, nehezükre esik a beilleszkedés, a kortárskapcsolatok kialakítása, nem vagy nehezen fogadnak el szabályokat, személyiségük labilis, szélsőségekre hajlamosak. Halmozottan hátrányos helyzetű családokból érkeznek, szüleik zömében alacsony végzettségűek, munkanélküliek, deviáns magatartásformákkal rendelkezők.

A gyermekvédelmi szolgáltatások folyamatos fejlesztésének eredményeként az intézményrendszer jelentős mértékben átalakult. A kisközösségekre épülő családias, higiénikus és esztétikus környezet kialakításával az ellátottak életminőségének, életkörülményeinek javítása, a gyermekotthon működési költségeinek csökkentése, energiatakarékosabbá tétele és a jogszabályi előírásoknak megfelelő ellátás biztosítása volt a cél. A kiváltás eredményeként létrejövő intézményben nevelkedő gyermekek, fiatal felnőttek olyan rendezett környezetbe kerültek, amely eddigi életükben számukra elérhetetlen volt. Az új gyermekotthonokban elhelyezett gondozottak és az

ott dolgozó szakmai dolgozók vadonatúj épületeket vettek birtokba, ők alakíthatták ki az új gyermekotthon tereit, ők lettek a gazdák és a hagyományteremtők, akik mintát szolgáltatnak az utódok számára.

Az új illetve felújított épületek és azok valamennyi egysége, csoportlakótere megfelel a jogszabályi előírásoknak. Az ingatlan és a lakóegységek, valamint az épület akadálymentes megközelítése – akadálymentes parkoló, akadálymentes közlekedősáv kialakításával – biztosított, az épületegységeken belül minden helyiség akadálymentes.

A sikerek mellett hiányosságok sajnos még mindig akadnak – a korszerűtlen épületekben működő, illetve a törvényi kötelezettségnek nem, vagy csak részben megfelelő szolgáltatások –, amelyek nehezítik a gyermekek, fiatal felnőttek ellátását. A nagy befogadóképességű gyermekotthonok csökkentett ellátotti létszámmal arányos, kisebb épületekkel való kiváltása még nem fejeződött be, ezeket ebben a pályázati felhívásban tervezi az SGYF megvalósítani.

Tervezett projektek

Az EFOP éves fejlesztési keretét megállapító 1037/2016. (II.9) kormányhatározatban az alábbi projektek megvalósításában vesz részt az SZGYF konzorciumvezetőként vagy konzorciumi tagként.

Kódszám	Cím	Szerepkör
EFOP-1.1.1-15	Megváltozott munkaképességű emberek támogatása	Konzorciumi tag
EFOP-1.1.2-16	Nő az esély – képzés és foglalkoztatás	Konzorciumi tag
EFOP-1.4.1-16	Integrált gyermekprogramok szakmai támogatása	Konzorciumi tag
EFOP-1.6.1-16	Felzárkózási együttműködések támogatása	Konzorciumi tag
EFOP-1.9.3-16	A foglalkoztatási rehabilitáció szakmai folyamatainak fejlesztése	Konzorciumi tag
EFOP-1.9.5-16	A koragyermekkorai intervenció ágazatközi fejlesztése	Konzorciumi tag
EFOP-1.9.7-16	Kísérő szolgáltatások nyújtása a rászoruló személyek számára	Konzorciumi tag
EFOP-1.11.1-16	Tematikus együttműködés erősítése a Kárpát-medence EU-tagállamaival	Konzorciumi tag

EFOP-1.11.2-16	Tematikus együttműködés erősítése a Kárpát-medence nem EU-tagállamaival	Konzorciumi tag
EFOP 2.2.4-16	Területi gyermekvédelmi szakszolgáltatási feladatok infrastrukturális feltételeinek javítása	Egyedüli pályázó
EFOP-3.8.2-16	Szociális humán erőforrás fejlesztése	Konzorciumi tag

Táblázat 20 – Tervezett projektek

A kiemelt projekteken kívül az SZGYF csakúgy, mint erre a nyílt pályázati felhívásra is tervezett esetben több projektjavaslatot is benyújtani (különösen az EFOP-2.2.2-16 - Intézményi ellátásról a közösségi alapú szolgáltatásokra való áttérés fejlesztése – intézményi férőhely kiváltás c. konstrukcióra), illetve más operatív programok esetében is felmerülhet, hogy kiemelt projektjavaslatot tud benyújtani. A nagyszámú pályázat az SZGYF feladatellátásából fakadóan természetes, mind a szociális, mind a gyermekvédelem olyan terület, amely jelentős pályázati potenciállal bír. Ezt felismerve alakítja ki az SZGYF a pályázatok előkészítésével és lebonyolításával foglalkozó nagy létszámú szervezeti egységeit, amelyek jelen projekt megvalósítását is nyomon követik.

4.2. A megvalósítás és a fenntartás szervezete

A kiemelt projektet az SZGYF saját erőforrására támaszkodva kívánja menedzselni. Az MT 4.1.1 pontjában ismertetett SZMSZ-e szerint az SZGYF fejlesztési igazgatósága alá tartozó szervezeti egységek készítik elő a pályázatokat és koordinálják a projekteket. A koordináció azonban jelen pályázat esetében elsősorban felügyeleti jellegű, a projekt megvalósításával kapcsolatos koordinatív, pénzügyi és adminisztratív feladatainak ellátást a kirendeltségek munkatársai végzik, az SZGYF kijelölt munkatársa pedig a projekt előrehaladását követi nyomon, illetve a feladatkörébe utalt feladatokat látja el a projekttel összefüggésben.

A projekt menedzsmentjében az alábbi szereplők vesznek részt:

Kirendeltség részéről	SZGYF részéről
Projektmenedzser	Pályázati referens (költség a projektben nem kerül elszámolásra)
Projekt pénzügyi vezető	
Projektasszisztens (projekt keretében nem került elszámolásra)	
Szakmai vezető (nem projektmenedzsment költség terhére kerül elszámolásra)	

Táblázat 21 – Projektmenedzsment szervezet

4.2.1. A szervezet feladatainak ismertetése

Projektmenedzser

A legalább heti 10 órában, közvetlenül a kirendeltségvezető alatt alkalmazott belső projektmenedzser feladata a projektben:

- Felelős a projekt sikeres, támogatási szerződésnek megfelelő megvalósításáért, a vonatkozó eljárásrendek betartásáért. A projekt operatív irányítását végzi, a projekt határidőre történő előkészítését és lebonyolítását koordinálja, ennek keretében gazdálkodik a projekt megvalósításához szükséges erőforrásokkal, a rendelkezésre álló pénzügyi- és időkerettel.
- Kapcsolatot tart a közreműködő szervezeti feladatokat ellátó irányító hatóság szakmai részlegével, illetve a projektreferensével
- Eleget tesz a támogatási szerződésben és a vonatkozó jogszabályokban foglaltaknak az előrehaladási jelentéssel, az információnyújtással, és az ellenőrzési jogkörök biztosításával, továbbá a projekt dokumentálásával kapcsolatban.
- Koordinálja a projekt kockázatelemzését, kockázat- és változáskezelését.
- Koordinálja és kontrollálja a vállalkozási szerződésekben foglaltak határidőre történő teljesülését, teljesítés esetén koordinálja a teljesítésigazolási és kifizetési folyamatot.
- Biztosítja a kommunikációs és PR munkához szükséges információkat a projekt előrehaladásával és kockázataival kapcsolatban.
- Részt vesz valamennyi, a projektet érintő szakmai és vezetői megbeszélésen.
- Felügyeli a beszerzési eljárásokat.
- Felelős a nyertes szállítókkal kötendő szerződések megkötéséért, a teljesítésigazolások kiállítatásáért.
- Átfogó felelősséggel tartozik a projekt határidőn belüli, költségkereten belüli és az előre meghatározott minőségi kritériumokon belüli, azaz a projekt támogatási szerződése szerinti eredményes megvalósításért az alábbiak szerint:
 - A hatáskörébe tartozó operatív szintű döntéseket meghozza a projektet érintő döntésekről a többi szereplőt tájékoztatja.
 - Felügyeli és jelzi a projektmenedzsment tagjai, illetve a projekt egyéb szereplői felé, amennyiben a munkájukban hiba, probléma, csúszás következik be.
 - A stratégiai szintű kérdéseket, problémákat határidőben jelzi a felettesei felé. Felelős a felettes projekttagok és az általuk kijelölt személyek írásbeli és szóbeli informálásáért a projekt előrehaladásáról, problémáiról, illetve az eszkalált stratégiai döntés, illetve operatív szinten nem kezelhető kérdések ismertetéséért.
 - Amennyiben a projekt megvalósítás során tapasztalja, hogy valamely tevékenység/döntés nincsen összhangban a projekt támogatási szerződésének tartalmával, haladéktalanul jelzi a projektreferensnek az esetleges módosítási igényt.
 - A támogatási szerződés módosítása esetén a módosítást előkészíti és megküldi az Intézményfejlesztési Főosztálynak.

- Felelős a projekt nyilvánosságot biztosító, esélyegyenlőségi és fenntarthatósági vállalásainak teljesüléséért;
- A nyilvánosságot biztosító tevékenységek elvégzését figyelemmel kíséri és ellenőrzi, bekéri az illetékesektől a nyilvánosságot biztosító tevékenységek elvégzésének dokumentumait (pl. újságcikk, riport hanganyaga, előadás vázlatok, jelenléti ívek). Illetve amennyiben szükséges, információt szolgáltat a nyilvánosságot biztosító tevékenységet végző személyeknek írásban a projektről. Az esélyegyenlőségi és fenntarthatósági vállalásokat jelzi azok elvégzéséért felelős személyek felé, és beszámolót kér tőlük arra vonatkozóan, hogy a vállalások teljesülése hogyan halad előre, konkrét adatokkal, számításokkal, háttérdokumentumokkal alátámasztva. A nyilvánosságot biztosító tevékenységek elvégzését igazoló dokumentumok és az esélyegyenlőségi és fenntarthatósági vállalások beszámolóit lefűzésre kerülnek a projekt dossziéban. A nyilvánosság vonatkozásában fokozottan együttműködik a projektreferenssel.

Projekt pénzügyi vezető

A legalább heti 10 órában alkalmazott belső pénzügyi vezető a projekt projektmenedzsment szervezet tagjaként (közvetlenül kirendeltségvezető alatt) felelős a pénzügyi jellegű adminisztrációs feladatok határidőre történő elvégzéséért, a döntéshez szükséges információk és háttéranyagok, egyéb dokumentumok biztosításáért. Felelős a projekt pénzügyi tevékenységével kapcsolatos adminisztratív feladatokért, a számviteli és egyéb jogszabályok betartásáért, a szabályszerű könyvvitel és pénzügyi rend kialakításáért és fenntartásáért a projekt kapcsán. Felelős a projekt mindennapi likviditásának felügyeletéért, illetve az elszámolások, valamint a projekt beszámolóit pénzügyi részének elkészítéséért.

A pénzügyi vezető köteles megismerni a projekt előkészítésére és végrehajtására vonatkozó dokumentumokat, így különösen a támogatási szerződést és mellékleteit, az SZGYF közbeszerzési szabályzatát, foglalkoztatási és javadalmazási szabályzatát, kötelezettségvállalási és utalványozási szabályzatát, továbbá az SZGYF releváns szabályzatait.

A projekt költségvetéséhez tartozó pénzügyi feltételek biztosítása során a pénzügyi vezetőnek figyelembe kell vennie egyrészt a pályázati útmutatóban és mellékleteiben, illetve a támogatási szerződésben foglaltakat, másrészt a releváns jogszabályokat, így különösen:

- 272/2014. (XI.5.) Korm. rendelet a 2014-2020 programozási időszakban az egyes európai uniós alapokból származó támogatások felhasználásának rendjéről,

A pénzügyi vezető feladata a projektben elsősorban a folyamatos likviditás biztosítása, pénzügyi előrejelzések készítése, illetve a költségtervezés az alábbiak szerint:

- nyomon követi a pénzügyi tervek teljesülését, nyilvántartást vezet, igény esetén beavatkozik;

- kapcsolatot tart közreműködő szervezeti feladatokat ellátó irányító hatóság pénzügyi részlegével;
- a közreműködő szervezeti feladatokat ellátó irányító hatóság felé benyújtott kifizetési kérelmek menedzselése;
- ellenőrzi a projekt számláit;
- részt vesz a teljesítés-igazolások előkészítésében a szerződésekben leírtakat, illetve a teljesítéshez tartozó pénzügyi keretet figyelembe véve;
- részt vesz a támogatási szerződés módosításának előkészítésében és a projektpreferensnek történő megküldésében;
- részt vesz a projekt előrehaladási jelentéseinek és kifizetési igényeinek elkészítésében, a pénzügyi vonatkozású részeket felelősen és a követelményeknek megfelelően előkészíti, és megküldi a projektmenedzser részére;
- részt vesz a záróellenőrzésen.

Projektasszisztens (nem került a projektből finanszírozásra)

A heti 8 órában alkalmazott belső projekt asszisztens feladata a projekthez szükséges napi adminisztráció elvégzése. A projekt asszisztens kapcsolatban áll a projektmenedzserrel, és a pénzügyi vezetővel, munkájának irányítását a projektmenedzser látja el.

- A projektasszisztens feladata a támogatás fogadásával, elszámolásával kapcsolatban a pénzügyi vezető munkájának támogatása, a megfelelő bizonylati rend betartása.
- Pénzügyi előrejelzést készít, és naprakész nyilvántartást vezet.
- Kapcsolatot tart a projekt szervezeten belüli és azon kívüli résztvevőivel, ennek keretében részt vesz a megbeszélések, egyeztetések szervezésében, telefon és e-mail forgalom bonyolításában.
- Segítséget nyújt a projekt dokumentáció iktatási és nyilvántartási feladatainak ellátásához, illetve a napi munkaidő nyilvántartás vezetéséhez.
- Vezeti a hivatalos projekt megbeszélések jegyzőkönyveit, illetve elkészíti az egyéb megbeszélések emlékeztetőit.

Szakmai vezető (nem projektmenedzserment költségen kerül elszámolásra)

A heti 2,5 órában alkalmazott belső szakmai vezető felelős a projekt szakmai irányításáért, a megvalósítás jogszabályoknak, normáknak és egyéb előírásoknak való megfeleléséért és magas színvonaláért.

A projekt tervezése, előkészítése során felel azért, hogy az elkészült megvalósíthatósági tanulmány, szakmailag teljes mértékben megfeleljen a szakágazati jogszabályi előírásoknak, sztenderdeknek és az SZGYF alapító okiratában, valamint az érintett pályázatok célkitűzéseiben foglalt követelményeknek. A projekt megvalósítása során biztosítja, hogy a projekt szakmailag megfelelő, magas színvonalon valósuljon meg, továbbá, hogy a szakmai tartalom megegyezzen a megvalósíthatósági tanulmányban rögzítettekkel. A projekt során

felmerült szakmai változtatási, módosítási igényeket felülvizsgálja, szükség esetén módosítását kezdeményezi. A projekt során tudomására jutó, felelősségi-, vagy feladatkörét meghaladó szakági jellegű információkat, problémákat a projektkoordinátor felé hivatalosan továbbítja.

További feladatai:

- felelős a projektben foglalt képzési, lakossági érzékenyítési, beruházási tartalom maradéktalan megvalósulásáért, támogatja a projektmenedzser munkáját;
- felügyeli az átadás-átvétel folyamatait, a képzéseket folyamatos figyelemmel kíséri és ellenőrzi;
- részt vesz a projekt szakmai beszámolóinak elkészítésében;
- elvégzi a projektmenedzser által megjelölt egyéb, a projekt keretében felmerülő szakmai feladatokat;

részt vesz a záróellenőrzésen.

Pályázati referens (nem kerül a projektből finanszírozásra)

Az SZGYF Intézményfejlesztési Főosztályon alkalmazott belső pályázati referens a projekt támogató feladatainak koordinálásáért, illetve a projektváltozások menedzsmentjéért. Ennek keretében közreműködik a projekt jogi és beszerzési folyamataiban, kapcsolatot tart ezen területek szakértőivel, segítséget nyújt a támogatási- és vállalkozási/megbízási szerződések, beszerzési eljárások és dokumentációk összeállításában, továbbá a szakmai beszámolók összeállításában.

A támogatási szerződés módosítását koordinálja, a projektmenedzser által megküldött támogatási szerződésmódosítást véleményezi és felterjeszti jóváhagyásra az SZGYF főigazgatójának.

4.2.2. A jelenleg rendelkezésre álló humán erőforrásainak bemutatása

A projektbe bevonásra kerülő személyek – menedzsment és szakmai megvalósítók – végzettségét, szakmai tapasztalatát részletesen a pályázathoz kötelező mellékleteként csatolt önéletrajzok valamint összefoglalóan a 4.2.4 fejezetben található táblázat tartalmazza.

4.2.3. A szükséges személyi fejlesztések meghatározása

A projekt megvalósításában részt vevő személyek belső áthelyezéssel látják el feladatukat, új munkaerő felvételére nincs szükség.

4.2.4. A személyi kompetenciák elemzése, a személyi állomány végzettségeinek és pontos feladatainak meghatározása, a becsült javadalmazás feltüntetésével

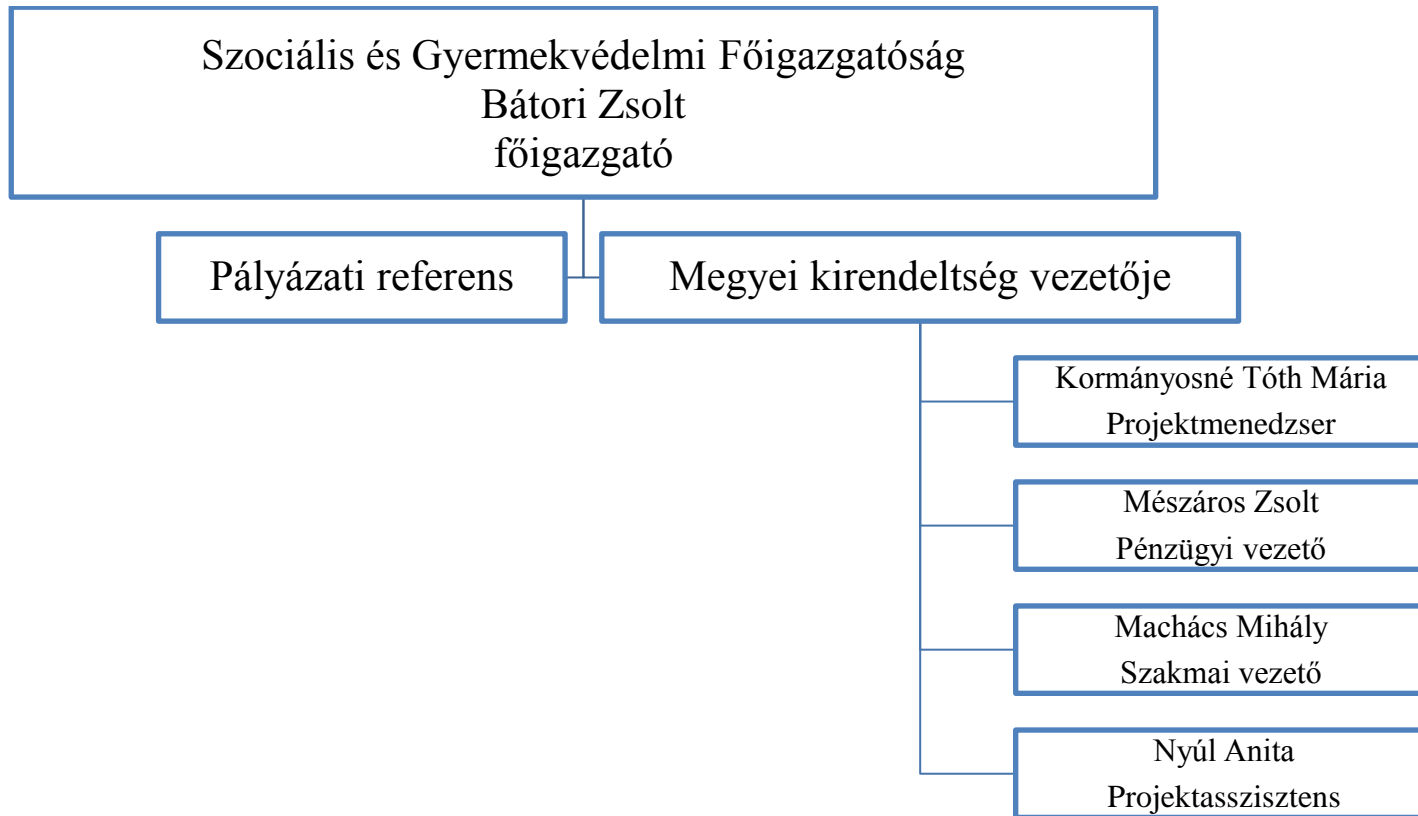
Pozíció	Név	Munkaidő (heti, óra)	Bér (bruttó, járulék nélkül, Ft)
Projektmenedzser	Kormányosné Tóth Mária	10	1.933.082,-
Projekt pénzügyi vezető	Mészáros Zsolt	10	455.676,-
Szakmai vezető	Machács Mihály	10	870.844,-

Táblázat 22 – Projektmenedzsment szervezet 2

4.2.5. Külső szakértők és partnerek által elvégzett feladatok bemutatása

Nem releváns, a projekt megvalósításába külső szereplő nem kerül bevonásra.

4.2.6. Összefoglaló szervezeti ábra



Ábra 7 – Szervezeti ábra

4.2.7. A jelenleg rendelkezésre álló infrastruktúra számba vétele

A projektmenedzsment tagok részére az SZGYF kirendeltség megfelelően kialakított és felszerelt irodahelyiséget biztosít.

4.2.8. Szükséges infrastruktúra, kiszolgáló technikai felszerelések bemutatása

Tekintettel arra, hogy a projektmenedzsmentben részt vevő szakemberek már meglévő munkatársak lesznek, ezért részükre a munkavégzéshez szükséges informatikai és telekommunikációs eszközök beszerzése jelen projekt keretében nem történik meg, azok már rendelkezésre állnak.

4.2.9. A monitoring és kontrolling feladok bemutatása és a mechanizmus működésének leírása

A projekt végrehajtásában a monitoring és kontrolling feladatokat a projektreferens látja el, az ő feladatainál ez ismertetésre került.

4.2.10. A partnerek közötti és az egyes partnerek belső információs rendszerének bemutatása

A projektmenedzsment tagok belső kommunikációját az intézményi, pályázatokért felelős szervezeti egységek felügyelik és koordinálják, a korábbi pályázatokban megszerzett tapasztalatok („best practice”) alapján. A rendszer kialakítása a projekt előkészítési szakaszában megtörténik.

A kommunikáció eszközei és módja:

- e-mailes és telefonos kapcsolattartás
- projektmegbeszélések.

A projekt végrehajtásában részt vevő szervezetek és személyek lépésenkénti feladatellátását az 1. sz. melléklet tartalmazza. (ld. 1. sz. melléklet).

5. A NYILVÁNOSSÁG BIZTOSÍTÁSA, KOMMUNIKÁCIÓS TEVÉKENYSÉG

5.1. A kommunikációs tevékenységek összefoglaló leírása

A „Széchenyi 2020 Kedvezményezettek Tájékoztatási Kötelezettségei útmutató és arculati kézikönyv” előírásai szerint a Kedvezményezettnek a projekt keretében megvalósítandó kommunikációs feladatokat a támogatott tevékenység típusa határozza meg.

Projektünk tervezett költségvetése kevesebb mint 150 millió Ft, így az „Infrastrukturális fejlesztés” 0-150 millió Ft közötti támogatási kategóriához tartozó kommunikációs csomag kötelező elemeit valósítja meg.

PROJEKT SZAKASZOK	Ssz.	FELADAT	KÖTELEZŐ Igen / Nem
A PROJEKT ELŐKÉSZÍTŐ SZAKASZA	1.	Kommunikációs terv készítése	Nem
	2.	Nyomtatott tájékoztatók (brosúrák, szórólapok stb.) elkészítése és lakossági terjesztése	Nem
	3.	A kedvezményezett működő honlapján a projekthez kapcsolódó tájékoztató (esetleg aloldal) megjelenítése projekt pénzügyi zárásáig (csak a meglévő honlaphoz kapcsolódó aloldal számolható el)	Igen
A PROJEKT MEGVALÓSÍTÁSI SZAKASZA	4.	Sajtóközlemény kiküldése a projekt indításáról és a sajtómegjelenések összegyűjtése	Nem
	5.	Sajtónyilvános események szervezése (ünnepélyes eseményekhez, pl. alapkövetétel, egyes beruházási fázisok befejezése, projektlátogatás, átadások, képzés zárása, stb.)	Nem
	6.	A beruházás helyszínén „A” vagy „B” vagy „C” típusú tájékoztató tábla elkészítése és elhelyezése	Igen ("C")
	7.	Média-megjelenés vásárlása a projekthez kapcsolódóan	Nem
	8.	Kommunikációs célra alkalmas fotódokumentáció készítése	Igen

A PROJEKT MEGVALÓSÍTÁSÁT KÖVETŐ SZAKASZ	9.	Sajtónyilvános ünnepélyes projektátadó rendezvény szervezése	Nem
	10.	Sajtóközlemény kiküldése a projekt zárásáról és a sajtómegjelenések összegyűjtése	Igen
	11.	Eredménykommunikációs információs anyagok, kiadványok készítése	Nem
	12.	TÉRKÉPTÉR feltöltése a projekthez kapcsolódó tartalommal	Igen
	13.	A beruházás helyszínén „D” típusú emlékeztető tábla elkészítése és elhelyezése	Nem

Táblázat 23 – Kommunikációs tevékenységek

A projektkommunikáció szakaszai az alábbi elemekből tevődnek össze:

1. a projekt előkészítő szakasza
2. a projekt megvalósítási szakasza
3. a projekt megvalósítást követő szakasza

A projekt előkészítő szakasza kommunikációs szempontból, a támogatási szerződés megkötésétől a projekt fizikai megkezdéséig tart. A projekt uniós támogatottságáról kommunikálni csak a támogatási szerződés megkötését követően jogosult a projektgazda.

A projekt előkészítő szakaszában a kommunikációs tevékenységek elsődleges célja, hogy a kedvezményezett megtervezze a projekt megvalósítása során alkalmazandó kommunikációs eszközöket, és azok időbeni ütemezését.

Honlapfejlesztés

A projektgazda jelenleg is működő honlapján számol be a folyamatban lévő vagy lezárult projektekről, jelen projekttel kapcsolatos információk is ide kerülnek feltöltésre (www.szgyf.gov.hu). A projekt megvalósításával érintett kirendeltségek és intézmények (amennyiben rendelkeznek már honlappal) a saját oldalukon tesznek közzé információkat a fejlesztésről. A projekt során készített fotódokumentáció is a honlapon található galériába kerül elhelyezésre.

A projekt **megvalósítási szakasza** a támogatási szerződés aláírásától a kivitelezés végéig (azaz a fizikai zárásig) tart, ez idő alatt a kommunikáció feladatokra nagy hangsúlyt kell fektetni.

Sajtóközlemény kiküldése a projekt indításáról és a sajtómegjelenések összegyűjtése

A támogatási szerződés aláírását követően a projekt megvalósításában közreműködő kirendeltség az SZGYF és a saját sajtókapcsolatainak megküldi elektronikusan a

sajtóközleményt a beruházás megkezdéséről. A sajtóközlemény kötelező jelleggel megküldésre került az MTI-nek is. Indokolt esetben a települési önkormányzat hirdetőtábláján is elhelyezésre kerül a sajtóközlemény szövege. A kiküldött sajtóközlemény megjelenésének nyomon követését az SZGYF sajtófigyelésével megbízott osztálya végzi el és küldi meg a kirendeltségnek.

Tájékoztató tábla elhelyezése a beruházás helyszínén

A kivitelezés megkezdésekor az építési területen jól látható, ám védett helyen elhelyezésre kerül az útmutatónak megfelelő tartalmi elemekkel ellátott C típusú tájékoztató tábla.

Fotódokumentáció készítése

A projekttel összefüggésben megrendezésre kerülő összes eseményről digitális képanyag készül, a honlapon kerülnek elhelyezésre a rendezvényt követően. A képeket a lehetséges sajtóanyagok miatt minél nagyobb felbontásban, nyomdai felhasználásra alkalmas minőségben és méretben indokolt elkészíteni.

A projekt **megvalósítását követő szakasz** a projekt fizikai és pénzügyi zárása közötti időtartamot fedi le, itt a leghangsúlyosabb a projekt eredményeinek ismertetése, illetve az ESB források fontosságának méltatása.

Sajtóközlemény kiküldése a projekt zárásáról és a sajtómegjelenések összegyűjtése

A gyermekotthon műszaki átadását követően a projekt megvalósításában közreműködő kirendeltség az SZGYF és a saját sajtókapcsolatainak megküldi elektronikusan a sajtóközleményt a beruházás befejezéséről. A sajtóközlemény kötelező jelleggel megküldésre került az MTI-nek is. Indokolt esetben a települési önkormányzat hirdetőtábláján is elhelyezésre kerül a sajtóközlemény szövege. A kiküldött sajtóközlemény megjelenésének a nyomon követését az SZGYF sajtófigyelésével megbízott osztálya végzi el és küldi meg a kirendeltségnek.

Térképtér feltöltése

A palyazat.gov.hu felületen a kirendeltség munkatársai feltöltik a beruházás során keletkezett fényképeket az előírásoknak megfelelő méretben és példányszámban, (minimális felbontás 600*450 pixel és minimum 6 db/téma) amelyeken nyomonkövethető a fejlesztés előtti és utáni állapot.

5.2. A célcsoportok és az érintettek kommunikációs szempontú elemzése, kommunikációs üzenetek megfogalmazása

Projektünk közvetlen célcsoportjai a projekt megvalósítása során létrejött eredmények közvetlen használói, az alábbiak szerint:

1. Ellátottak
2. Munkatársak

A közvetlen célcsoportot elsősorban nem a beruházás indokoltságáról kell tájékoztatni, hanem arról, hogy a fejlesztés milyen hatással lesz életükre. Ennek érdekében a projekt teljes időtartama alatt szükséges annak az üzenetnek a közvetítése, hogy:

- a felújított gyermekotthon a jelenleginél kedvezőbb élet- és munkakörülményeket teremt.

A fenti üzenet közvetítése elsősorban a gyermekotthoni munkatársak és a kirendeltség feladata személyes tájékoztatókon keresztül. A közvetlen célcsoport tájékoztatása során folyamatosan információt kell nyújtani a beruházásról, annak időtartamáról és a lehetséges kényelmetlenségekről.

A közvetett célcsoport azon személyek köre, akik nem a projekt eredményeinek közvetlen használói, de összetett mechanizmusokon keresztül a projekt eredményei és hatásai helyzetüket befolyásolják:

1. Hozzá tartozók
2. Település lakossága

A hozzátartozókat a projekt indításakor személyesen és írásban is érdemes tájékoztatni a tervezett változásokról, hangsúlyozni, hogy a tervezett változások kedvezően hatnak a gyermekek életére, illetve adott esetben egy nagyobb rendezvény keretén belül ismertetni lehet a pályázatban foglalt terveket.

A településrész lakosainak tájékoztatása a tájékoztató tábla kihelyezésével valósítható meg, amelyen látható, hogy a felújítás meddig tart.

A közvetett célcsoport számára megfogalmazott üzenetek az alábbiak lehetnek:

- A hozzátartozók részére kedvezőbb látogatási körülmények kerülnek kialakításra.
- A gyermekotthon üzemeltetése hatékonyabbá válik.

A projekt érintettjei (Magyar Nemzeti Vagyonkezelő Zrt., Önkormányzat, Gyermekjóléti és Családsegítő Szolgálat, továbbá az SZGYF) közül az első három szervezetet a fejlesztés

előrehaladásáról szükséges tájékoztatni, akár a honlapon keresztül. Az SZGYF, mint érintett nemcsak a fejlesztésről, hanem a projekt adminisztratív előrehaladásáról is igényel információt.

Az érintettek részére az elsődleges üzenet, hogy a beruházás az eredeti terveknek megfelelően, szabályszerűen és meghatározott időkeretben lezajlik.

5.3. Kommunikációs eszközök azonosítása

A kommunikációs célok elérése érdekében az üzeneteket és az eszközöket egységes rendszerben, összehangoltan és tervezetten szükséges alkalmazni (integrált kommunikáció). A szakmai csatornák mellett a lakossági tájékoztatás kiemelt hangsúlyt kap, így a média bevonása (pl. társadalmi célú hirdetések, riportok), valamint az online, internetes megoldások (pl. közösségi hálózatok) alkalmazása is szóba jöhet.

Kommunikációs eszközök azonosítása

- A projekt keretében elsődlegesen alkalmazott kommunikációs eszköz, tekintettel a projekt nagyságára, a Kedvezményezett honlapján nyújtott tájékoztatás.

Célcsoport megnevezése	Javasolt kommunikációs eszköz
Ellátottak	<ul style="list-style-type: none"> • Személyes tájékoztatás • Fotódokumentáció • Weboldal
Munkatársak	<ul style="list-style-type: none"> • Személyes tájékoztatás • Sajtó nyilvános események • Záró rendezvény • Weboldal
Hozzá tartozók	<ul style="list-style-type: none"> • Sajtó nyilvános események • Záró rendezvény • Sajtómegjelenések • Weboldal
Település lakossága	<ul style="list-style-type: none"> • Sajtó nyilvános események • Záró rendezvény • Sajtómegjelenés • Weboldal
Magyar Nemzeti Vagyonkezelő Zrt., Települési önkormányzat, Családsegítő szolgálat	<ul style="list-style-type: none"> • Sajtómegjelenések • Fotódokumentáció • Honlap
SZGYF	<ul style="list-style-type: none"> • Sajtó nyilvános események • Záró rendezvény • Sajtómegjelenések • Fotódokumentáció • Weboldal • Térképtér

Táblázat 24 – Kommunikációs eszközök

5.4. Kommunikációs ütemterv

Időpont	Feladat	Cél	Célcsoport	Eszköz	Szereplők
Projekt előkészítés	Projekt előkészítés	Honlapon a projekt tartalmának megjelenítése	Cél, hogy minél szélesebb körben általános információt lehessen szolgáltatni a projektről	Közvetlen, közvetett célcsoport, támogatásközvetítő, lakosság	szgyf.gov.hu (adott esetben kirendeltség honlapja is)
	Projekt előkészítés	Ellátottak, munkatársak tájékoztatása a beruházásról	A közvetlen célcsoport felkészítése az új gyermekotthonra	Ellátottak, munkatársak	Személyes konzultáció
Projekt előkészítés	Projekt megvalósítás	A beruházás helyszínén „C” típusú tájékoztató tábla elkészítése és elhelyezése	Kötelező arculati elem	Támogatásközvetítő, település lakossága	Tájékoztató tábla
Projekt megvalósítás	Projekt megvalósítás	Sajtóközlemény kiküldése a projekt indításáról és a sajtómegjelenések összegyűjtése	A tervezett beruházás minél szélesebb körű ismertetése	SZGYF sajtókapcsolata és a kirendeltség sajtókapcsolata	Elektronikusan megküldött közlemény
Projekt megvalósítás	Projekt megvalósítás	Kommunikációs célra alkalmas fotódokumentáció készítése	A beruházás előrehaladásának dokumentálása	Közvetlen, közvetett célcsoport, támogatásközvetítő	Nem értelmezhető
Projekt megvalósítás	Projekt megvalósítás	Folyamatos tájékoztatás	Cél, hogy az összes célcsoport és érintett naprakész információval	Közvetlen, közvetett célcsoport,	Személyes konzultáció, lakossági fórum, weboldal

Időpont	Feladat	Cél	Célcsoport	Eszköz	Szereplők
		<i>beruházás előrehaladásáról</i>	<i>rendelkezzen a projekttel kapcsolatos információkról</i>	<i>támogatásközvetítő, teljes lakosság</i>	
<i>Projekt megvalósítás</i>	Projekt zárás	Sajtóközlemény kiküldése a projekt zárásáról és a sajtómegjelenések összegyűjtése	A befejezett beruházás minél szélesebb körű ismertetése	SZGYF sajtókapcsolata	Elektronikusan megküldött közlemény
Projekt zárás	Projekt zárás	TÉRKÉPTÉR feltöltése a projekthez kapcsolódó tartalommal	Kötelező arculati elem	Támogatásközvetítő	Nem értelmezhető
Projekt zárás	Projekt előkészítés	Kommunikációs terv készítése	A projekt kommunikációs feladatainak elvégzésére módszertan	SZGYF, megyei kirendelés	Nem értelmezhető
Projekt zárás	Projekt előkészítés	Honlapon a projekt tartalmának megjelenítése	Cél, hogy minél szélesebb körben általános információt lehessen szolgáltatni a projektről	Közvetlen, közvetett célcsoport, támogatásközvetítő, teljes lakosság	szgyf.gov.hu (adott esetben kirendeltség honlapja is)
<i>Projekt zárás</i>	Projekt előkészítés	Ellátottak, munkatársak tájékoztatása a beruházásról	A közvetlen célcsoport felkészítése az új gyermekotthonra	Ellátottak, munkatársak	Személyes konzultáció
<i>Projekt zárás</i>	Projekt megvalósítás	A beruházás helyszínén „C” típusú tájékoztató	Kötelező arculati elem	Támogatásközvetítő, település lakossága	Tájékoztató tábla

Időpont	Feladat	Cél	Célcsoport	Eszköz	Szereplők
		tábla elkészítése és elhelyezése			
<i>Projekt zárás</i>	Projekt megvalósítás	Sajtóközlemény kiküldése a projekt indításáról és a sajtómegjelenések összegyűjtése	A tervezett beruházás minél szélesebb körű ismertetése	SZGYF sajtókapcsolata és a kirendeltség sajtókapcsolata	Elektronikusan megküldött közlemény

Táblázat 25 – Kommunikációs ütemterv

Megjegyzés:

A Nemzeti Kommunikációs Hivatalról és a kormányzati kommunikációs beszerzések központosított közbeszerzési rendszeréről szóló 247/2014. (X. 1.) Korm. rendeletben foglaltak alapján a jogszabály hatálya alá tartozó költségvetési szervek a rendelet 1. számú mellékletében meghatározott kommunikációs szolgáltatások és az azokhoz kapcsolódó termékek esetében valamennyi beszerzésüket – értékhatárra tekintet nélkül – kötelesek (előzetesen) jóváhagyni a Nemzeti Kommunikációs Hivatallal.

- A projekt kapcsán – pozitív támogatói döntés esetén – a Szociális és Gyermekvédelmi Főigazgatóságnak, mint költségvetési szervnek adatszolgáltatási kötelezettsége áll fenn a Nemzeti Kommunikációs Hivatal felé, az éves kommunikációs beszerzések engedélyeztetése és a negyedéves adatszolgáltatások teljesítése kapcsán.
- A kommunikációs szolgáltatások és az azokhoz kapcsolódó termékek beszerzése tehát kizárólag a Nemzeti Kommunikációs Hivatal jóváhagyását követően indítható el, azzal a kitétellel, hogy a – kirendeltségek által elkészített – műszaki specifikációt és a szerződést fel kell tölteni a <https://kozbeszerzes.nkoh.gov.hu> címen elérhető hivatali portálra.

6. MELLÉKLETEK

1. Projekt lebonyolítási struktúra

7. TÁBLÁZAT- ÉS ÁBRAJEGYZÉK

Táblázat 1 – Szakellátásban részesült fiatalok (forrás: KSH).....	6
Táblázat 2 –Korszerűsítendő, fejlesztendő intézmény alapadatai.....	11
Táblázat 3 –Férőhelyek száma.....	12
Táblázat 4 – Intézményi költségvetés.....	13
Táblázat 5 – Intézmény infrastrukturális állapota.....	14
Táblázat 6 – Minimális infrastrukturális feltételek.....	18
Táblázat 7 – Célcsoportok köre.....	22
Táblázat 8 – Célcsoportelemzés.....	26
Táblázat 9 – Szempontok infrastrukturális kialakításhoz.....	27
Táblázat 10 – Értékelési szempontoknak való megfelelés.....	30
Táblázat 11 – Indikátorok, mutatók.....	31
Táblázat 12 – Mérföldkövek.....	33
Táblázat 13 – Társadalmi, gazdasági hatások.....	42
Táblázat 14 – Környezeti hatások.....	44
Táblázat 15 – Pénzügyi kockázatelemzés 1.....	47
Táblázat 16 – Pénzügyi kockázatelemzés 2.....	48
Táblázat 17 – Pénzügyi kockázatelemzés 3.....	48
Táblázat 18 – Megvalósíthatósági és fenntarthatósági kockázatok.....	50
Táblázat 19 – Fenntartási költségek.....	52
Táblázat 20 – Tervezett projektek.....	60
Táblázat 21 – Projektmenedzsment szervezet.....	60
Táblázat 22 – Projektmenedzsment szervezet 2.....	65
Táblázat 23 – Kommunikációs tevékenységek.....	69
Táblázat 24 – Kommunikációs eszközök.....	73
Táblázat 25 – Kommunikációs ütemterv.....	76
Ábra 1 - Gyermekvédelmi szakellátottak fenntartó szerint (2016. forrás: SZGYF).....	4
Ábra 2 - Gyermekvédelmi szakellátásban résztvevő fiatalok korfája (2014, fő, forrás: KSH).....	6
Ábra 3 – Budapest korfája (2011, fő, forrás: KSH).....	7
Ábra 4 – Budapest lakosainak gazdasági aktivitása (2011, forrás: KSH).....	8
Ábra 5 – Célpiramis.....	21
Ábra 6 – Gyermekotthon elhelyezkedés térképe.....	34
Ábra 7 – Szervezeti ábra.....	66