

# TÁJÉKOZTATÓ KIADVÁNY

„Intézményi férőhelykiváltás - Fejér Megyei Integrált Szociális Intézmény Polgárdi, Somlyói u. 2/A telephely”



EFOP-2.2.2-17-2017-00021

SZÉCHENYI 2020



MAGYARORSZÁG  
KORMÁNYA

Európai Unió  
Európai Regionális  
Fejlesztési Alap



**BEFEKTETÉS A JÖVŐBE**

# TARTALOM

1

A projekt háttere és indokoltsága

2

A fejlesztések célcsoportjai, az érintettek köre, a fejlesztések hatásterülete

3

A projekt céljai tevékenységei

4

Támogatott lakhatású házak elhelyezkedése

5

A lakók felkészítése a kiváltással járó változásokra

6

Az új szolgáltatási struktúra bemutatása

7

Szociális Központ Szolgáltatásai – Szolgáltatási Gyűrű

8

Foglalkoztatás keretében feladatok ellátása

9

Köszönetnyilvánítás

Elérhetőségek



## 1. A PROJEKT HÁTTERE ÉS INDOKOLTSÁGA

A fogyatékossgal élő személyek jogairól szóló ENSZ egyezmény 33. cikke értelmében meghatározott irányítási keret kétszintű kezelése a tagállamokban, valamint az uniós intézményeken belül történik. Hazánkban a 2011-2041. közötti időszakot átölelő Kiváltási Stratégia (a továbbiakban: Stratégia) célul tűzte ki a támogatott lakhatás megvalósítását. A Kormány elfogadta a fogyatékossgal élő emberek számára ápolást, gondozást nyújtó szociális intézményi férőhelyek kiváltásáról szóló 2017-2036. évekre vonatkozó hosszú távú koncepciót. A személyközpontú kiváltás elvén alapuló koncepcióban a férőhelyre vetített finanszírozás meghatározása mellett nagy hangsúlyt kapott a szolgáltatási gyűrű, a foglalkoztatás és a szakmai módszertani irányítás.

E Stratégia átfogó célkitűzése az, hogy erősítse egyebek mellett a fogyatékossgal élők társadalmi pozícióját annak érdekében, hogy minél szélesebb körben élhessenek jogokkal, és részt vehessenek a közösség életében és az európai gazdaságban. Cél azon akadályok leküzdése, amelyek a fogyatékossgal élő személyeket gátolják abban, hogy éljenek jogokkal mind magánszemélyként, mind társadalmi, gazdasági és politikai szereplőként. Ennek fő eleme az intézményesített gondoskodásról a közösségi gondoskodásra való átállás, de kulcsszerepet kap a közösségi alapú szolgáltatások fejlesztése, valamint a nyilvánosság figyelmének felhívása a bentlakásos intézményekben ellátott fogyatékossgal élő emberek helyzetére. Fejér vármegyét érintően a 1023/2017. (I. 24.) Korm. határozatban foglaltak megvalósítása érdekében, a Szociális és Gyermekvédelmi Főigazgatóság, mint intézményfenntartói feladatokat ellátó állami szerv EFOP-2.2.2-17-2017-00021 azonosítószámmal, „Intézményi férőhelykiváltás - Fejér Megyei Integrált Szociális Intézmény Polgárdi, Somlyói u. 2/a telephely” projektcímen sikeres pályázatot (a továbbiakban: Projekt) nyújtott be.

A Projekt keretében az állami fenntartásban lévő Aranyalma Integrált Szociális Intézmény Fejér Vármegye intézményben (pályázat benyújtásakor jogelőd: Fejér Megyei Integrált Szociális Intézmény) a szakellátást biztosító fogyatékosággal élő személyek ápoló, gondozó otthoni, 120 fős férőhelyének támogatott lakhatásba történő kiváltása valósult meg.

### *Az Aranyalma Integrált Szociális Intézmény Fejér Vármegye története:*

Az M7-es autópálya kivitelezése során az ott dolgozók számára 1966-ban Polgárdi Ipartelepen lakhatást biztosító épületeket alakítottak ki, majd ezek átalakításával 1979-ben Egészségügyi Gyermekotthon hoztak létre. A rendelkezésre álló épületek száma nem volt elegendő, ezért egy új épülettel növelték a számukat, és 1980-ban harminc ápolás-gondozást igénylő gyermek vette birtokba az otthont. Amikor a gyermekek betöltötték a tizennyolcadik életévüket, a további ellátásuk nem volt biztosított ebben az intézményben, ezért 1992-ben módosításra került annak működési engedélye, így az intézmény ápolást, gondozást nyújtó otthonná alakult át. A kezdetben önállóan működő ápoló, gondozó otthon jelenleg az integrált intézmény egyik telephelyeként működik 120 férőhellyel, amelyeknek a továbbiakban a Projekt keretében történt kiváltásával az önállóságot nagyobb mértékben biztosító, korszerű léttér áll a gondozottak rendelkezésére.



## 2. A FEJLESZTÉSEK CÉLCSOPORTJAI, AZ ÉRINTETTEK KÖRE, A FEJLESZTÉSEK HATÁSTERÜLETE

A Projekt a fogyatékossgal élő személyekre irányul, valamint az őket körülvevő mikro- és makrokörnyezet tagjait célozza meg. Ebbe beletartoznak a hozzátartozók, a szomszédok, a település teljes lakossága, az ügyintézés közben velük interakcióba lépő emberek, továbbá az érintett intézmények szakmai, segítő munkatársai. Elengedhetetlen a folyamatos, részletes, átfogó információnyújtás a kiváltás folyamatáról a közvetlen mikrokörnyezetet jelentő lakosság számára annak érdekében, hogy megismerjék és megértsék a környezetükben végbemenő változásokat és könnyen bevonhatóak legyenek, valamint a helyi közösség befogadó készsége növekedjen, ezáltal megteremtve a kiváltás befogadó társadalmi környezetét. A férőhelykiváltási projekt keretében kialakított támogatott lakhatásban a polgárdi ápoló, gondozó otthonban fogyatékossgal élő, illetve halmozottan fogyatékossgal élő emberek ellátása valósul meg.

Fontos, hogy társadalmi szinten megismerjék és elfogadják az intézményi ellátottakat az őket körülvevő szűkebb, valamint a tágabb környezetükben is.





### 3. A PROJEKT CÉLJAI TEVÉKENYSÉGEI

A fogyatékossgal élő, pszichiátriai beteg, továbbá szenvedélybeteg emberek számára ápolást, gondozást nyújtó, 50 főnél nagyobb intézményi ellátási forma teljes körű kiváltására irányuló koncepció keretében ezen projekt célja a fogyatékossgal élő lakók igényeire reflektáló, magas minőségű, hozzáférhető közösségi alapú ellátási formák kialakítása volt. Az intézményi kiváltással létrehozott lakhatási szolgáltatások házanként tizenkét fő befogadására alkalmas lakóépületekben valósul meg.



A ÉPÜLET  
SZOLGÁLTATÓ  
CENTRUM

## 4. TÁMOGATOTT LAKHATÁSÚ HÁZAK ÉS A SZOLGÁLTATÓ KÖZPONT BEMUTATÁSA, ELHELYEZKEDÉSE

Polgárdi településen a Projekt keretében 10 db új építésű, támogatott lakhatás céljára épült, egyenként 12 férőhelyes lakóépület, valamint egy Szolgáltató Központ építése, felújítása valósult meg. A 2020-ban kiírt uniós nyílt közbeszerzési eljárás lefolytatását követően 2021. májusában a nyertes kivitelezőkkel megkötésre kerültek a vállalkozói szerződések, majd 2021. szeptemberében megtörtént a munkaterületek átadása a kivitelezést végző vállalkozók részére. A munkálatok a következő év végéig, 2022. december 31-ig befejeződtek.

Az önálló életvitelre is alkalmas, egyenként 12 gondozott lakhatását lehetővé tevő 200 m<sup>2</sup> alapterületű lakóházakban a gondozottak akadályoztatásához illeszkedően 6 db két-két fős, legalább 12 m<sup>2</sup> alapterületű szoba, két szobánként 1-1 db fürdő, közösségi terek, konyha-étkező és kiegészítő helyiségek kerültek kialakításra.

A Projekt keretében a Polgárdi, Somlyói út 2/A telephelyen meglévő 307 m<sup>2</sup> alapterületű „B” épület átépítésével, bővítésével és a 288 m<sup>2</sup> alapterületű, új „A” épület megépítésével összesen 595 m<sup>2</sup> alapterületű, két épületből álló Szolgáltató Központ kivitelezése valósult meg. A Szolgáltató Központban több helyiség is rendelkezésre áll a gondozottak fejlesztéséhez, szocioterápiás foglalkozásaikhoz, nappali ellátásukhoz, illetve szabadidős tevékenységekhez. A támogatott lakhatás és az alapszolgáltatások megvalósulásának feltételeként bútorokkal és megfelelő eszközökkel kerültek berendezésre az épületek.

## 5. A LAKÓK FELKÉSZÍTÉSE A KIVÁLTÁSSAL JÁRÓ VÁLTOZÁSOKRA

Az ellátottak felkészítése a minél magasabb szintű önállóságra 2017-től 2020-ig hivatalos keretek között zajlott, de a mindennapjaikat ezt követően is ennek a felfogásnak a jegyében töltik. A felkészítés először szakmai képzés útmutatása alapján történt, majd nagy hangsúlyt fektettek az intézmény fejlesztő pedagógusai és terápiás munkatársai ezen életvitel mindennapi gyakoroltatására. Így alakult ki az a szemlélet, amely szerint az ellátottak túlgondozását megelőzve, minden területen fejlődik az önállóságuk.

### Állandó programok a felkészítés jegyében:

- Lakógyűlések
- Önállóságot fejlesztő foglalkozások (vásárlás, főzés, takarítás, udvari munkálatok, háztartási ismeretek, társadalmi együttélés szabályai)
- Táborokon, fesztiválokon való részvétel
- Polgári település életében való aktív részvétel
- Épülő házak látogatása
- Egyéni, személyre szabott foglalkozások

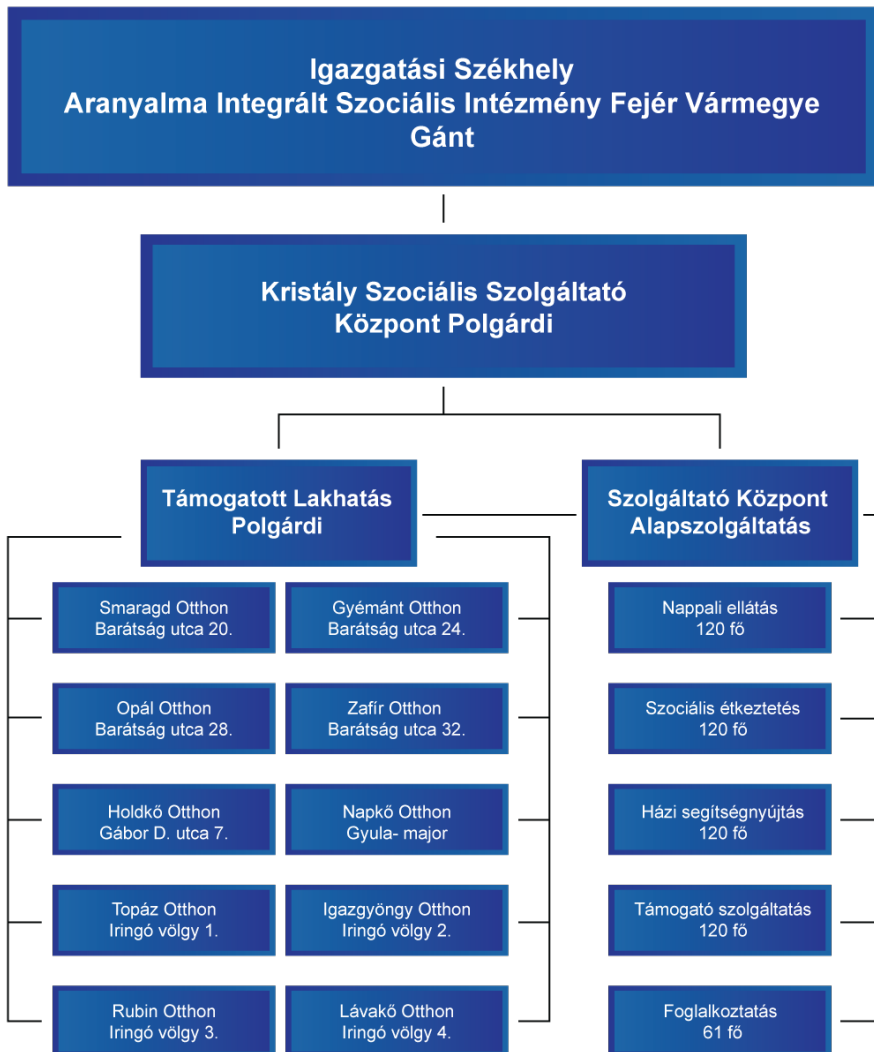




## 6. AZ ÚJ SZOLGÁLTATÁSI STRUKTÚRA BEMUTATÁSA



# Aranyalma Integrált Szociális Intézmény Fejér Vármegye Kristály Szociális Szolgáltató Központ Polgárdi Szolgáltatásai



## 7. SZOCIÁLIS KÖZPONT SZOLGÁLTATÁSAI SZOLGÁLTATÁSI GYŰRŰ

Az intézmény az alapszolgáltatásokat a 8153 Polgárdi, Somlyói út 2/a szám alatt kialakított Kristály Szociális Szolgáltató Központ Polgárdi telephelyen biztosítja. A Szolgáltató Központ feladata az alapszolgáltatások munkájának koordinálása, az intézményi foglalkoztatás működtetése. Az ellátás illetékességi területe Polgárdi városára terjed ki.

### *Szolgáltatási elemek, tevékenységek leírása:*

Az intézmény az ellátást igénybe vevők számára szociális, egészségügyi, mentális állapotuknak megfelelő, napi életritmust kialakító, fenntartó szolgáltatásokat nyújt, a helyi igényeknek megfelelően közösségi programokat szervez, helyet biztosít a közösségi szervezésű programoknak, csoportfoglalkozásoknak, miközben lehetővé teszi, hogy a szolgáltatás nyitott formában, az ellátotti kör és a lakosság számára egyaránt elérhető módon működjön.

### Szociális alapszolgáltatás formái 120 fő részére:

- Étkeztetés
- Házi segítségnyújtás
- Támogató szolgáltatás
- Nappali ellátás

A lakhatáson túli szociális szolgáltatások egy nyitott szociális szolgáltató központon keresztül jelennek meg. A kiváltás során létrejött új támogatott lakhatás megfelel a hatályos szociális igazgatásról és szociális ellátásokról szóló 1993. évi III. törvény, és a személyes gondoskodást nyújtó szociális intézmények szakmai feladatairól és működésükről szóló I/2000 (I. 7.) SzCsM rendeletben foglalt támogatott lakhatás szakmai, személyi és tárgyi feltételeknek.

## ***Étkeztetés***

Az intézmény szociális étkeztetés keretében gondoskodik azoknak a szociálisan rászorultaknak a napi egyszeri meleg étkeztetéséről, akik önmaguknak tartósan vagy átmeneti jelleggel nem képesek biztosítani azt. Az étkeztetés – a szolgáltatást igénybe vevők szükségletei szerint – történhet helyben fogyasztással (a Kristály Szociális Szolgáltató Központban), illetve a támogatott lakhatásra szállítással. Naponta öt alkalommal biztosítunk ékezési lehetőséget. Azoknak az ellátottaknak, akik súlyos állapotuk miatt nem képesek önállóan, az étkezőben étkezni, lehetőségük van a szobájukban elfogyasztani az ételüket szükség esetén segítségnyújtás biztosítása mellett.

## ***Házi segítségnyújtás***

A házi segítségnyújtás az illető szükségleteinek megfelelően a lakásában, saját lakókörnyezetében biztosítja az igénybe vevő önálló életvitelének fenntartását. A szolgáltatás az ellátott fizikai, mentális, szociális szükséglete szerint, saját környezetében, életkorának, élethelyzetének és egészségi állapotának megfelelően, meglévő képességeinek fenntartásával, fejlesztésével valósul meg. A házi segítségnyújtás a személyi gondozás keretében gondozás és háztartási segítségnyújtás, a szociális segítség keretében háztartási és karbantartási segítségnyújtás szolgáltatási elemet biztosít. A házi segítségnyújtás módja, formája és rendszeressége az ellátást igénybe vevő egészségi állapota, szociális helyzete, a házi orvos javaslata, a gondozási szükséglet alapján kerül meghatározásra. Az ellátás időbeosztása minden esetben az egyéni szükségleteknek megfelelően kerül kialakításra.

## ***Támogató szolgáltatás***

A támogató szolgáltatás biztosítása folyamatos. Célja a fogyatékkal élő emberek saját lakókörnyezetükben történő ellátása, elsősorban a lakáson kívüli közszolgáltatások elérésének segítése, valamint életvitelük önállóságának megőrzése mellett a lakáson belüli speciális segítségnyújtás biztosítása révén.

## ***Fogyatékosággal élő személyek nappali ellátása***

Az intézmény az ellátást igénybe vevők részére – szociális, egészségi, mentális állapotuknak megfelelő – napi életritmust biztosító szolgáltatást nyújt, valamint biztosítja, hogy a fogyatékosággal élők tartalmasan tölthessék a mindennapjaikat. A helyi igényeknek megfelelő közösségi programokat szervezünk, valamint helyet biztosítunk a közösségi szervezésű programoknak, csoportfoglalkozásoknak. A szolgáltatás úgy működik, hogy az ellátotti kör mellett hosszú távon a lakosság által is igénybe vehetővé váljon.

### Szolgáltatási elemek:

- Étkeztetés biztosítása
- Szabadidős programok szervezése
- Szükség szerint az egészségügyi alapellátás megszervezése, szakellátásokhoz való hozzájutás segítése
- Hivatalos ügyek intézésének segítése
- Munkavégzés lehetőségének szervezése
- Életvitelre vonatkozó tanácsadás, életvezetés segítése
- Speciális önszerveződő csoportok támogatása, működésének, szervezésének segítése.

Az intézmény biztosítja az ellátottak részére a személyi tisztálkodás, valamint személyes ruházat tisztításának lehetőségét.





## 8. FOGLALKOZTATÁS KERETÉBEN FELADATOK ELLÁTÁSA

Ajövőben az alapszolgáltatások nyújtásán és a szocioterápiás foglalkoztatáson túl munkalehetőséget kívánunk biztosítani ellátottaink számára fejlesztő foglalkoztatás keretein belül is. A foglalkoztatás célja:

A szocioterápiás foglalkozások formáit az ellátást igénybe vevők életkorának, egészségi állapotának és képességeinek megfelelően kell megválasztani az egyéni gondozási, fejlesztési tervben, illetve rehabilitációs programban megfogalmazott célkitűzésekkel összhangban.

A foglalkoztatás lehetséges típusai, érdeklődésüknek megfelelően az alábbi tevékenységekbe tudnak majd bekapcsolódni:

- Mosodai részfeladatok (teregetés, hajtogatás, textíliák osztályozása)
- Konyhai kisegítő feladatok (zöldségfélék szennyeződéstől való tisztítása, az étkezés során használt eszközök elpakolása, válogatás, terítés)
- Takarításában való közreműködés
- Szövéshöz használt textíliák feldolgozása, szövés
- Kertészeti betanított feladatok (gyomlálás, gereblyezés, sarabolás)
- Udvertakarítás
- Kosárfonás résztevékenység (vessző osztályozása, előkészítése, áztatás, aljfonás)
- Kerámiatermék gyártásánál részfolyamatok folytatása (csiszolás, szivacsoszás)
- Ebédlőben segítés (terítés)



## 9. KÖSZÖNETNYILVÁNÍTÁS



Ezúton is szeretnénk kifejezni köszönetünket mindazoknak, akik hozzájárultak a Projekt sikeres megvalósításához. Ezáltal ellátottjaink szebb és biztonságosabb körülmények között, Polgárdi város települési közösségébe integráltan élhetik mindennapjaikat.

Külön köszönetet szeretnénk mondani a férőhelykiváltásban érintett intézmény ellátottjainak a támogatott lakhatásba történő kiköltözést megelőző felkészülés során mutatott lelkesedésükért, szorgalmukért, amellyel maguk is hozzájárultak a támogatott lakhatási forma tényleges megvalósulásához. Hálás köszönet a lakóknak és hozzátartozóiknak a türelmükért és a bizalomért!

## Elérhetőségeink:

### **Szociális és Gyermekvédelmi Főigazgatóság**

*Cím:* 1132 Budapest, Visegrádi utca 49.

*Telefonszám:* +36 (1) 769-1704

*Faxszám:* +36 (1) 769-0715

*E-mail:* [info@szgyf.gov.hu](mailto:info@szgyf.gov.hu)

### **Szociális és Gyermekvédelmi Főigazgatóság**

Fejér Vármegyei Kirendeltség

*Cím:* 8000 Székesfehérvár, Piac tér 12-14.

*Telefonszám:* +36-22-769-152

*E-mail:* [fejer@szgyf.gov.hu](mailto:fejer@szgyf.gov.hu)

### **Aranyalma Integrált Szociális Intézmény Fejér Vármegye**

*Cím:* 8082 Gánt, Bányatelep 1.

*Telefon:* +36-22-582-151

*E-mail:* [iszi.gant@fejerszgy.hu](mailto:iszi.gant@fejerszgy.hu)

*Honlap:* [www.fmiszi.hu](http://www.fmiszi.hu)

**SZÉCHENYI** 



MAGYARORSZÁG  
KORMÁNYA

Európai Unió  
Európai Regionális  
Fejlesztési Alap



**BEFECTETÉS A JÖVŐBE**