



MEGVALÓSÍTHATÓSÁGI TANULMÁNY

Az EFOP 2.2.3-17 Átmeneti és rehabilitációs intézmények
korszerűsítése című felhíváshoz

A PÁLYÁZAT CÍME

„Nyitott világ – a szabási kastélyépületfelújítása”

A PÁLYÁZÓ NEVE

Szociális és Gyermekvédelmi Főigazgatóság 1132
Budapest, Visegrádi u. 49.

A PÁLYÁZATTAL ÉRINTETT INTÉZMÉNY NEVE

Somogy Megyei Gondviselés Szociális Otthon
7544 Szabás, Szabadság utca 86.

Budapest, 2017. június

Tartalom

1.	HELYZETÉRTÉKELÉS	3
1.1.	A PROJEKT GAZDASÁGI, TÁRSADALMI ÉS KÖRNYEZETI HÁTTERÉNEK BEMUTATÁSA 3	
1.2.	A PROJEKT INDOKOLTSÁGA	5
1.2.1.	A projekt szükségességét alátámasztó probléma bemutatása.....	5
1.2.2.	Szakmapolitikai, jogi háttér	10
2.	A PROJEKT CÉLJAI ÉS TEVÉKENYSÉGEI	12
2.1.	A PROJEKT CÉLJAINAK MEGHATÁROZÁSA	12
2.2.	A FEJLESZTÉSEK CÉLCSOPORTJAI, AZ ÉRINTETTEK KÖRE, A FEJLESZTÉSEK HATÁSTERÜLETE	13
2.3.	AZ ELÉRENDŐ CÉLOKHOZ SZÜKSÉGES TEVÉKENYSÉGEK BEMUTATÁSA.....	19
2.4.	INDIKÁTOROK, MŰSZAKI-SZAKMAI TARTALOMHOZ ÉS A MÉRFÖLDKÖVEKHEZ KAPCSOLÓDÓ MUTATÓK.....	25
3.	A SZAKMAI ÉS PÉNZÜGYI MEGVALÓSÍTÁS RÉSZLETES ÜTEMEZÉSE	27
3.1.	A TERVEZETT FEJLESZTÉS BEMUTATÁSA	27
3.1.1.	A megvalósulás helyszínei.....	27
3.1.2.	Az előkészítéshez és a megvalósításhoz kapcsolódó feladatok meghatározása.....	30
3.1.3.	A fejlesztés hatásainak elemzése	32
3.1.4.	Pénzügyi terv.....	36
3.1.5.	Kockázatelemzés.....	39
3.1.6.	Fenntartás	45
3.2.	RÉSZLETES CSELEKVÉSI TERV	46
3.2.1.	Az előkészítés és megvalósítás részletes feladatai és ütemezése.....	46
4.	PROJEKT MEGVALÓSÍTÁSÁNAK SZERVEZETI KERETEI.....	49
4.1.	A PROJEKTGAZDA ÉS PARTNEREINEK BEMUTATÁSA	49
4.1.1.	A projektgazda bemutatása	49
4.1.2.	A megvalósításban résztvevő partnerek bemutatása.....	52
4.1.3.	A projektgazdának és partnereinek a projekthez kapcsolódó tapasztalatának bemutatása 54	
4.2.	A MEGVALÓSÍTÁS, PROJEKTIRÁNYÍTÁS ÉS A FENNTARTÁS SZERVEZETE.....	61
5.	A NYILVÁNOSSÁG BIZTOSÍTÁSA, KOMMUNIKÁCIÓS TEVÉKENYSÉG.....	69
5.1.	A KOMMUNIKÁCIÓS TEVÉKENYSÉGEK ÖSSZEFOGLALÓ LEÍRÁSA	69
5.2.	A CÉLCSOPORTOK ÉS ÉRINTETTEK KOMMUNIKÁCIÓS SZEMPONTÚ ELEMZÉSE, KOMMUNIKÁCIÓS ÜZENETEK MEGFOGALMAZÁSA	72
5.3.	KOMMUNIKÁCIÓS ESZKÖZÖK AZONOSÍTÁSA	75
5.4.	KOMMUNIKÁCIÓS ÜTEMTERV.....	75
	Mellékletek.....	77
	Alapító okirat	77
	Szolgáltatói nyilvántartásba történő bejegyzésről szóló határozat	81
	Hatósági ellenőrzési jegyzőkönyv.....	87

1. HELYZETÉRTÉKELÉS

1.1. A PROJEKT GAZDASÁGI, TÁRSADALMI ÉS KÖRNYEZETI HÁTTERÉNEK BEMUTATÁSA

A rehabilitációs és átmeneti ellátást nyújtó, jelenleg is működő intézmények egy része nem felel meg a jogszabályokban előírt személyi és tárgyi feltételeknek. Magas az ideiglenes idejű bejegyzéssel rendelkező intézmények száma, az elhelyezési körülmények tekintetében nem megfelelő intézmények korszerűsítésre szorulnak az ellátási feltételek javítása, az igénybe vevők életminőségének javítása érdekében.

A szakosított ellátást nyújtó intézményekre vonatkozó adatok azt mutatják, hogy a 248 átmeneti ellátást nyújtó szociális intézmény közül 23 rendelkezik ideiglenes idejű bejegyzéssel, a 160 családok átmeneti otthona közül 6, míg a rehabilitációs intézmények esetében 61 intézmény közül 17 rendelkezik ideiglenes idejű bejegyzéssel. A külső férőhelyek száma az összes rehabilitációs intézményt tekintve 34, mely az összes férőhelyszám (1717) csupán 2%-át jelenti.

A korszerűsítés a szociális igazgatásról és szociális ellátásokról szóló 1993. évi III. törvényben (a továbbiakban: Szt.) nevesített személyes gondoskodást nyújtó szakosított ellátások közül a rehabilitációs és a rehabilitációs intézménnyé átalakuló átmeneti elhelyezést nyújtó bentlakásos intézményeket, átmeneti elhelyezést nyújtó intézményeket, bentlakásos intézmények rehabilitációs részlegét valamint a gyermekek védelméről és a gyámügyi igazgatásról szóló 1997. évi XXXI. törvényben (a továbbiakban: Gyvt.) nevesített családok átmeneti otthonát célozza.

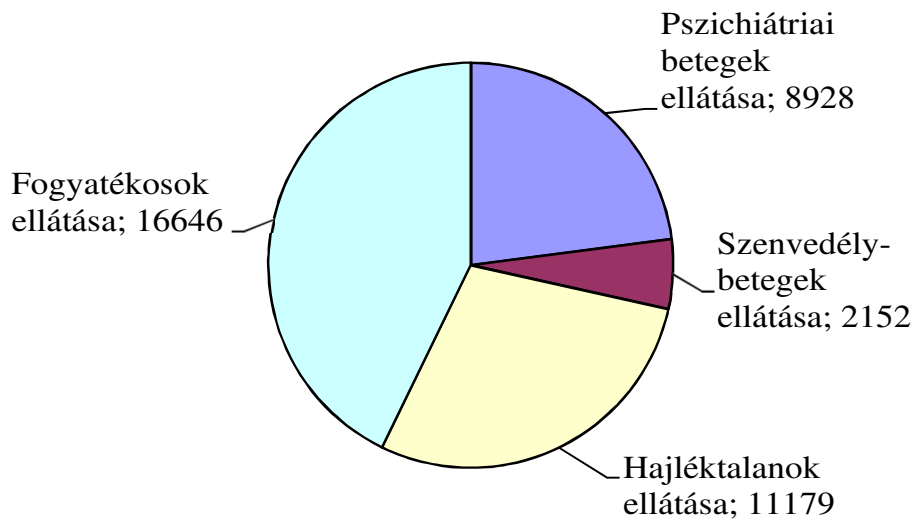
A rehabilitációs intézményi ellátás szakmai tartalmát tekintve az elmúlt évek folyamán kiüresedett. Ezen intézményi kör feladata biztosítani egyrészt a társadalmi reintegrációt azon igénybe vevőknél, akik otthonukba, új otthonukba képesek önállóan, vagy az alapszolgáltatás mellett önálló életet vinni. A rehabilitációs intézményeknek feladata az is a jövőben, hogy a visszaesés-prevenció színtereivé váljanak.

A felújításra, korszerűsítésre szoruló intézmények:

- a személyes gondoskodást nyújtó gyermekjóléti, gyermekvédelmi intézmények, valamint személyek szakmai feladatairól és működésük feltételeiről szóló 15/1998. (IV.30.) NM rendelet szerinti tárgyi-környezeti feltételek hiánya miatt ideiglenes vagy határozott idejű bejegyzéssel rendelkeznek;
- a személyes gondoskodást nyújtó szociális intézmények szakmai feladatairól és működésük feltételeiről szóló 1/2000. (I. 7.) SzCsM rendelet (a továbbiakban: Szakmai rendelet) szerinti tárgyi-környezeti feltételek hiánya miatt ideiglenes vagy határozott idejű bejegyzéssel rendelkeznek;
- az ingatlanok rossz állapotúak és rossz energiahatékonysági mutatókkal rendelkeznek;
- az ingatlanoknak a szakmai feladatoknak nem megfelelő a belső elosztása, berendezése;
- célcsoport-specifikus elhelyezési feltételek hiányosak;
- rossz az informatikai felszereltség.

A bentlakásos intézményekben ellátottak összetételét az alábbi grafikon szemlélteti:

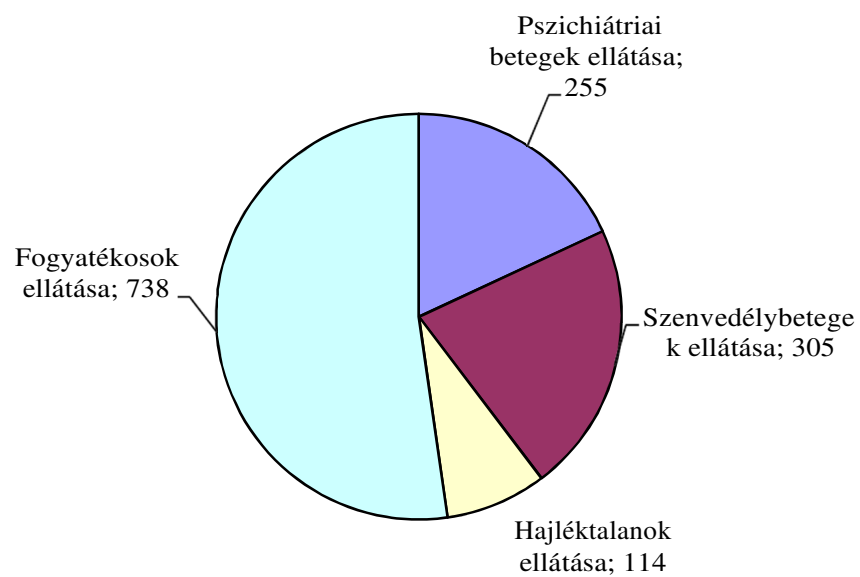
Bentlakásos szociális intézményi ellátás Magyarországon
2015



Forrás: KSH

A Somogy megyei adatokat a következő diagramm mutatja:

Bentlakásos szociális intézményi ellátás Somogy megyében
2015



Forrás: KSH

Somogy megyében az ellátotti létszám 2015-ben 1412 fő volt. A fogyatékkal élők 738 fős létszáma 52%-ot jelent az ellátottak között. A szenvedélybetegek aránya 22%, a pszichiátriai ellátottak 18%, míg a hajléktalan ellátottak 8%-ot tesznek ki.

1.2. A PROJEKT INDOKOLTSÁGA

1.2.1. A projekt szükségességét alátámasztó probléma bemutatása

Somogy megye az ország nagyobb területű megyéi közé tartozik, területe 6036 km², az ország területének 6,5%-át teszi ki. Területi nagyságát tekintve az ország 19 megyéje közül az ötödik, hazánk délnyugati részén fekszik. A megyében 8 járás található: Barcsi, Csurgói, Fonyódi, Kaposvári, Marcali, Siófoki, Nagyatádi és Tabi járás. Somogy megyében összesen 246 település található, melyből mindössze 16 város: Balatonboglár, Balatonföldvár, Balatonlelle, Barcs, Curgó, Fonyód, Igal, Kadarkút, Kaposvár, Lengyeltóti, Marcali, Nagybajom, Nagyatád, Siófok, Tab és Zamárdi.

A KSH 2011. évi népszámlálási adatai szerint Somogy megye lakónépessége 316 137 fő volt, eddig az időpontig természetes fogyásból adódó népességcsökkenés volt megfigyelhető. Jellemző a nemek arányának a nők javára történő eltolódása, a születések számának csökkenése és a halálozások emelkedése, valamint a házasságkötések csökkenő száma. A népességszám alakulására negatívan hat a természetes népmozgalom és vándorlás is. A népesség korösszetétele folyamatosan romlik, 2001-ben 123, 2011-ben 173 időszerű személy jutott 100 gyermekkorúra. A népesség nemek szerinti megoszlása tekintetében a megyében 168 068 fő a nők, 155 397 fő volt a férfiak száma. A 2011. évi népszámlálási adatok szerint Somogy megyében

- a 30 éven aluliak száma 99 093 fő,
- a 30 és 50 év közöttieké 88 269 fő,
- az 50 és 65 év közöttieké 72 923 fő,
- a 65 éven felüliek száma pedig 55 852 fő volt.

Magyarország népessége 2015. január 1-jén 9 849 000 fő volt. Somogy megye lakónépessége 2015. január 1-jén 323 465 fő. Somogy megye székhelye és legnagyobb lélekszámú települése Kaposvár, lakosság száma 65 186 fő. Ezt követi Siófok 25 071, Marcali 11 745, Barcs 11 339 és Nagyatád 10 954 fővel. 5000 fő feletti települések Balatonboglár, Balatonlelle, Curgó és Fonyód. 2000 fő feletti lakosság számú a fentiekén kívül még 15 település.

A megye az ország legritkábban lakott megyéje, 52 fő az egy km²-re jutó lakosok száma, amiben szintén folyamatos csökkenés figyelhető meg.

Az elmúlt időszakban javult a somogyi lakosság iskolázottsága, nőtt a közép- és felsőfokú végzettséggel rendelkezők száma, az idegen nyelvet beszélők aránya. Nőtt a gazdaságilag aktív népesség száma, de a munkanélküliek aránya is emelkedett. A lakosság 18%-a tartós betegséggel küzd, 5%-a szenved fogyatékoságban.

Somogy megyében a szenvedélybetegek számát tekintve hiteles adat nem áll rendelkezésünkre.

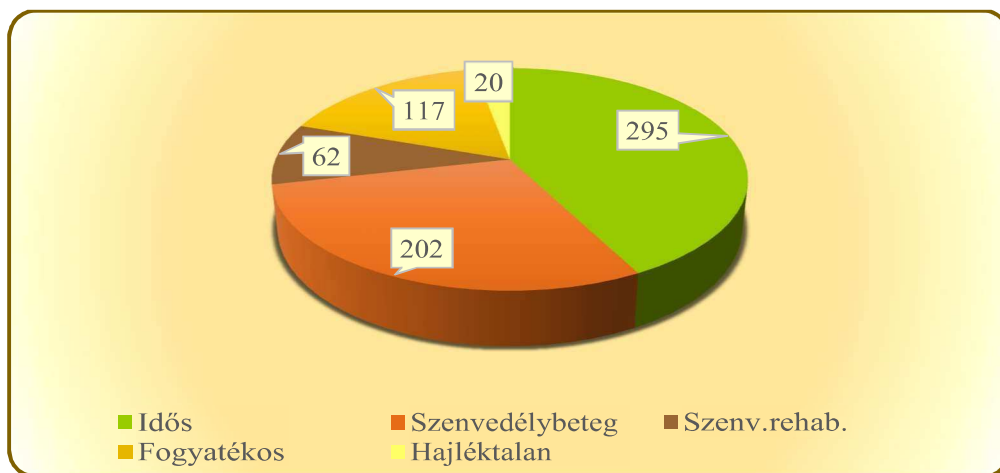
A Szociális és Gyermekvédelmi Főigazgatóság 3 telephelyen:

- 208 férőhelyen biztosítja szenvedélybetegek ápoló, gondozó ellátását, valamint
- 2 telephelyen, 62 férőhelyen rehabilitációs ellátását.

A várakozók száma a szenvedélybetegek otthona vonatkozásában 15 fő, a rehabilitációs ellátás tekintetében 6 fő (2017. 04. 30-i állapot).

Szenvedélybetegek ápoló, gondozó otthonában átlagosan 10-15 évet töltenek az ellátottak, a megszűnés oka 80%-ban az elhalálozás, de jellemző a jogviszony megszüntetésének kérése is az ellátott részéről. A rehabilitációs ellátás esetén az ellátottak 50%-a él a jogszabály nyújtotta lehetőséggel és 5 évet tartózkodik az intézményben. Az ellátás megszüntetését az ellátottak kezdeményezik, mivel a terápiás szerződésben foglaltakat nem tudják vállalni.

A Somogy Megyei Gondviselés Szociális Otthon (7562 Segesd, Kossuth u. 1.) a Szociális és Gyermekvédelmi Főigazgatóság fenntartásában, a megye legnagyobb ellátotti létszámú és a legszélesebb ellátási profilú intézményeként működik. Idősek ápolása és gondozása 295 férőhelyen, 3 telephelyen történik. Szenvedélybeteg ellátottak száma 202 fő jelenleg, akiket az idősekhez hasonlóan 3 telephelyen látnak el. Fogyatékos személyek gondozása 2 telephelyen 117 férőhelyen valósul meg, míg hajléktalan ellátást 20 férőhelyen nyújtanak, 10 férőhely hajléktalanok otthonaként, 10 férőhely rehabilitációs ellátásként funkcionál. Ezen felül Somogy megyében egyedülként 12 fő részére rehabilitációs célú lakóotthoni ellátást biztosítanak Kőkúton, 50 férőhelyen pedig tiszta profilú, rehabilitációs ellátást biztosítanak Szabáson szenvedélybetegek számára.



Ellátási profilok az intézményben (fő)

Szenvedélybeteg rehabilitációs ellátás 1998 óta működik az intézményben, Szabás községben. Az akkori fenntartó, a Somogy Megyei Önkormányzat döntött amellyel, hogy a megyében egyedülként segítséget nyújt a szenvedélybetegek, főként az alkoholproblémával küzdők, függők számára.



A kastélyépület

Szabás községnek több birtokosa volt az elmúlt évszázadokban. A legutolsó család sarja, Tallián Dénes építette a kastélyt 1900-1902 között, gyarapította birtokait és fejlesztette gazdaságát. Ebben a kastélyban minden a gazdagságról árulkodott: a Somogy vármegye című könyv szerzői fontosnak tartották megjegyezni, hogy japán régiségek, Alt-Wien porcelánok és ritka hímzések gazdag tárháza volt. Tallián Dénes báró 1919-ben meghalt, ám özvegye még harminc évig a kastélyban élt. Később, amikor 1945 után az új hatalom államosított mindent, kénytelen volt meghúzni magát egyetlen szobában. Hasonlóan a legtöbb vidéki kastélyhoz, a szabási épület sorsa is megpecsételődni látszott, amikor terménytárolóként, illetve magtárként kezdték használni. 1955-ben aztán a megyei kórház elfekvő osztályát hozták itt létre, hivatalosan a Somogy Megyei Tanács VB Kórháza III. számú Belgyógyászati Utókezelő Osztályt. A szabási „kórház” az 1990-es évek elején bezárt, ám a tulajdonos megyei önkormányzat nem mondott le az épületről, felújította. A kastélyban azóta is rehabilitációs ellátás folyik.

1997 és 1998 között a kastély felújítása és átalakítása megtörtént, annak érdekében, hogy az akkori vonatkozó jogszabályi előírásoknak megfeleljen. A felújítás során a korábbi padlástérből lakószobákat és szociális helyiségeket alakítottak ki, valamint a nagyméretű kórtermekből kisebb méretű lakószobákat és fürdőszobákat hoztak létre, így jelenleg az épület 4 szintből áll, melyek az alábbiak a következő helyiségekkel és funkciókkal:

Alagsor:

- foglalkoztató helyiség,
- miseszoba,
- mosókonyha,
- személyzet számára nemenkénti öltöző, szociális helyiség,
- raktár,
- iroda,
- karbantartó műhely,
- kazánház.

Földszint:

- 3 db lakószoba,
- 3 db fürdőszoba,
- tálaló,
- nővérszoba,
- 2 db iroda,

- orvosi rendelő,
- raktár.

I. emelet:

- 6 db lakószoba,
- 4 db fürdőszoba,
- tálaló,
- társalgó,
- raktár.

Tetőtér:

- 9 db lakószoba,
- 4 db fürdőszoba.

Az ellátottak a kastélyépület 3 szintjén élnek. A földszinten 3 lakószoba található, melyek közül 1 db 2 ágyas, külön fürdőszobával, valamint 1 db 3 és 1 db 4 ágyas szoba, mindegyik külön szociális helyiséggel. Ezen a szinten kapott helyet a nővérszoba, az orvosi rendelő, a mentálhigiénés munkatársak és a telephely vezetőjének irodahelyisége. A szint alkalmas a fogyatékkal élő lakók elhelyezésére. A tálalót a szinten a személyzet használja.

Az I. emeleten 6 db lakószoba és 4 db fürdőszoba van, 2 db 2 ágyas, 2 db 3 ágyas és 2 db 4 ágyas elhelyezést tud az intézmény az igénybe vevőknek nyújtani. 1-1 fürdőszobát 2 szoba lakói közösen használnak. A szinten található a társalgó helyiség, ahol lehetőség nyílik a lakóknak olvasásra, televízió nézésre, de közös játékokra is.

A társalgóból nyílik a kastélyépület terasza. A tálalóhelyiséget az ellátottak használják, ahol lehetőségük van az ételek tárolására, vagy étkezésre.

A régi padlásból kialakított tetőtérben 9 db szoba található, melyből 1 szoba betegszoba funkciót tölt be. A szobák 2, 3 és 4 ágyas elhelyezésre alkalmasak, a szociális helyiségek száma a szinten 4. A fürdőszobákat 2 vagy 3 lakószoba lakói használják.

A Somogy Megyei Gondviselés Szociális Otthon szabási telephelyén (7544 Szabás, Szabadság u. 86.) 50 férőhelyen biztosítják szenvedélybetegek rehabilitációs ellátását. A telephely határozatlan idejű szolgáltatói nyilvántartásba történő bejegyzéssel rendelkezik.

A 20 évvel korábbi felújítás ellenére számos probléma jelentkezett az utóbbi 3-4 évben, melyek az ellátottak komfortérzetét, valamint az életminőségüket negatív módon, jelentősen befolyásolta. A telephelyen akadálymentes szociális helyiség nem került kialakításra, melynek oka lehet, hogy az esélyegyenlőségi törvény a felújítás idején még nem lépett hatályba. A tetőtéri nyílászárók állapota jelentősen leromlott. A kastély több szintjén, főként a kastély északi oldalán az ablakok állapota kritikus. A szociális helyiségeknél gyakoriak a csőtörések, dugulások, melyek nehezítik az ellátottak mindennapjait. A fürdőszobák rossz szellőzése miatt a penészesedés gyakori.

A kastélyépület külső vakolata a tető ereszalj folyamatos leázása miatt több helyen vizes, omladozó.



A szabási szenvedélybeteg rehabilitációs ellátás kihasználtsága éves szinten eléri a 100%-ot. A várakozók száma viszonylag alacsony, de az ellátottak 70%-a a teljes

rehabilitációs időt az intézményben tölti.

A rehabilitációs profil lehetőséget nyújt azon szenvedélybeteg ápoló, gondozó otthoni ellátottak számára is, akik motiváltak az absztinenciára. Az itt élő lakók a falu közösségének aktív tagjai, akik szívesen vesznek részt a községi rendezvényeken, a helyi labdarúgócsapatot erősítik, és részt vállalnak a falu környezetének rendben tartásában.

A telephely 50 férőhelyével jelen pályázati konstrukcióval lehetőséget kapna, hogy az ellátottak számára XXI. századi, korszerű elhelyezési feltételeket biztosító, jobb minőségű ellátást tudjon nyújtani. A felújítással az életkörülmények javulhatnak, melynek egészségre gyakorolt hatása hosszú távon jelentkezne.

1.2.2. Szakmapolitikai, jogi háttér

A jelenlegi projekt célja a hajléktalan, fogyatékossgal élő, pszichiátriai betegek, továbbá szenvedélybeteg személyek, számára ápolást-gondozást nyújtó, rehabilitációs intézmények korszerűsítése.

A projekt tervezésekor, majd a megvalósítás során kiemelt figyelmet fordítunk arra, hogy a létrejövő fejlesztés szervesen illeszkedjen a vonatkozó hazai és nemzetközi jogszabályi keretekbe, szak- és fejlesztéspolitikai stratégiákba, szolgálja az azokban meghatározott célok elérését, alkalmazza a hazai és nemzetközi sztenderdeket és jó gyakorlatokat. A célok illeszkedését egyrészt szakmai (tartalmi, módszertani), másrészt fejlesztéspolitikai (finansziális, beruházási) oldalról tudjuk vizsgálni. Előbbi esetben a szakmapolitikai iránymutatásokhoz, stratégiákhoz, törvényi környezethez való illeszkedést mutatjuk be, míg utóbbi esetben az európai fejlesztési célkitűzések, kohéziós politika, illetve ennek hazai leképezése, a pályázati rendszerrel való koherenciát vizsgáljuk.

A projekt jogi háttérét a Szakmai rendelet a személyes gondoskodást nyújtó szociális intézmények szakmai feladatairól és működésük feltételeiről adja, az Szt. alapján. A rendelet előírja, hogy a személyes gondoskodást nyújtó intézményt úgy kell kialakítani, hogy épületeinek építészeti kialakításai tegyék lehetővé az akadálymentes közlekedést, bútorzata és berendezési, felszerelési tárgyai, az életvitelhez szükséges körülmények feleljenek meg az ellátottak életkori sajátosságainak, egészségi és mozgásállapotának.

Jogszabályi rendelkezés szerint bentlakásos intézményben ki kell alakítani:

- az éjszakai és nappali tartózkodásra (lakhatás),
- a személyi tisztálkodásra,
- az étkezésre,
- az intézmény jellege szerinti közösségi együttlétre, tevékenységre (pl. társalgó, könyvtár, foglalkoztató, kápolna, imaterem), valamint mentális gondozásra,
- az egészségügyi ellátás céljára (pl. orvosi szoba, betegszoba),
- gondozási egységenként legalább húsz négyzetméter alapterületű közösségi együttlétre,

- a látogatók fogadására,
- intimitás megélésére szolgáló helyiséget.

A bentlakásos intézmény akkor alkalmas gondozási feladatok ellátására, ha a lakószobában egy ellátottra legalább hat négyzetméternyi lakóterület, és tíz ellátottra legalább egy fürdőkád vagy zuhanyzó, valamint nemenkénti illemhely jut és biztosított a folyamatos fűtés- és melegvíz-szolgáltatás.

A bentlakásos intézményi lakószobában legfeljebb négy személy helyezhető el. Négyenél több személyt egy lakószobában csak kivételesen indokolt esetben, valamint soron kívüli elhelyezésre vonatkozó igény esetén lehet elhelyezni, figyelemmel az Szt. 92/K. § (5) bekezdésében megállapított korlátra. Házaspárok (élettársak) elhelyezésére külön lakószobát kell biztosítani.

A rehabilitációs intézmény az ellátást igénybe vevők habilitációja, rehabilitációja (a továbbiakban: rehabilitáció) mellett biztosítja szükség szerint a rászorulóknak egészségi állapota szerinti ápolását, gondozását is. Az ellátást igénybe vevők ápolását, gondozását az intézményben elkülönítetten kell megszervezni, az igénybe vevők részére folyamatosan biztosítani kell az ápoláshoz szükséges egészségügyi feltételeket, valamint felszereléseket.

Hazai jogszabályok

- Szt.
- Szakmai rendelet
- A személyes gondoskodást nyújtó gyermekjóléti, gyermekvédelmi intézmények, valamint személyek szakmai feladatairól és működésük feltételeiről szóló 15/1998. (IV. 30.) NM rendelet
- Gyvt.
- A szociális, gyermekjóléti és gyermekvédelmi szolgáltatók, intézmények és hálózatok hatósági nyilvántartásáról és ellenőrzéséről szóló 369/2013. (X. 24.) kormányrendelet
- 1991. évi LXIV. törvény a Gyermek jogairól szóló, New Yorkban, 1989. november 20-án kelt Egyezmény kihirdetéséről
- 1998. évi XXVI. törvény a fogyatékos személyek jogairól és esélyegyenlőségük biztosításáról
- 2003. évi CXXV. törvény az egyenlő bánásmódról és az esélyegyenlőség előmozdításáról
- 2013. évi V. törvény a Polgári Törvénykönyvről Negyedik könyv
- 235/1997. (XII. 17.) Korm. rendelet a gyámhatóságok, a területi gyermekvédelmi szakszolgálatok, a gyermekjóléti szolgálatok és a személyes gondoskodást nyújtó szervek és személyek által kezelt személyes adatokról

Közösségi jogszabályok

- Az Európai Parlament és Tanács 1304/2013/EU EU (2013. december 17.) rendelete az Európai Szociális Alapról és az 1081/2006/EK tanácsi rendelet hatályon kívül helyezéséről

- Az Európai Parlament és Tanács 1301/2013/EU EU (2013. december 17.) rendelete az Európai Regionális Fejlesztési Alapról és az 1080/2006/EK tanácsi rendelet hatályon kívül helyezéséről
- 2010. május 19-i 2010/31/EU európai parlamenti és tanácsi irányelv 9. cikk (1) bekezdése)

2. A PROJEKT CÉLJAI ÉS TEVÉKENYSÉGEI

2.1. A PROJEKT CÉLJAINAK MEGHATÁROZÁSA

Jelen projekt a rehabilitációs intézmények korszerűsítését, fejlesztését szolgálja, elősegítve az ellátottak rehabilitációját, reintegrációját és reszocializációját. A rehabilitáció célja az egyén teljes körű visszaillesztése a társadalomba, így a megvalósulás az aktív befogadást, az esélyegyenlőséget támogatja, valamint a foglalkoztathatóságot, továbbá a hátrányos helyzetű emberek társadalmi integrációját erősíti. Az intézmény rendelkezik határozatlan idejű működési engedéllyel.

Jelen pályázat célja a rehabilitációs intézmények korszerűsítése. A szociális helyiségek akadálymentesítése az alapvető szükségleteik önálló kielégítését tenné lehetővé, így a kiszolgáltatottságuk jelentősen csökkenthető, amellett, hogy a biztonságuk növekszik a fizikai ártalmak redukálásával.

A külső felújítás, a nyílászárók javítása, cseréje a komfortérzet növekedését eredményezi, mely az ellátottakon kívül a munkavállalói oldalon is jelentkezik, megfelelő munkakörülményeket teremtve a munkavállalók részére. A felújítással korszerű, megfelelő elhelyezési körülmények biztosítására nyílik lehetőség.

A pályázat keretében az alábbi korszerűsítéseket tervezzük elvégezni:

- az épület tető héjazat cseréje a tetőtéri ablakok cseréjével egyetemben,
- 1 db akadálymentes vizesblokk kialakítása,
- vizesblokkok felújítása
- földszinti szociális helyiségek (3 db) akadálymentesítése

A korszerűsítés hosszú távú célja a rehabilitációs tevékenység sikerességének, eredménymutatóinak javítása, növelése. Fontos, hogy minél több motivált szenvedélybeteg képessé váljon az önálló, vagy támogatással az önálló életre.

Mindehhez egy szakmai nap is megrendezésre kerül, melyen a támogatott lakhatást biztosító együttműködő partnerünk, a Diótörő Alapítvány is részt vesz.

A függőségtől nagyon nehéz szabadulni, és gyakran a kísértés végigkíséri az ellátott életét, akit a társadalom gyakran nem fogad be, visszataszít a betegségbe.

Az alkoholbetegség hátterében a motivációs szükséglet kielégítése áll, így elsősorban ezt kell megcélózni. Vissza kell állítani az egészség valamennyi aspektusát, így a mentális (stressz elviselés fokozása, konfliktusok megoldása), érzelmi (megfelelő hangulat, öröm, a szorongás csökkentése), fizikai (megfelelő gyógyszerelés, egészséges életmódra való ösztönzés, sport), szociális (kapcsolat

kialakítás), intellektuális (felelősségtudat, problémamegoldás) és spirituális (életcélok kialakítása) komponenseket. Az ellátás egy része arra irányul, hogy az érintettnek az állapotában progresszió ne lépjen fel, stabilizálja a helyzetét, majd teljes absztinenciát fogadjon, végül a társadalomba sikeresen reintegrálódjon.

A szabási telephelyen cél a motivált alkoholbeteg sikeres rehabilitációja. A rehabilitáció visszaillesztést jelent. A szenvedélybetegek krónikus betegek, függőségükből adódó károsodás, hátrány a legtöbbjüket érinti, így szükségük van a rehabilitációra, amely a képességek fejlesztését tűzi ki célul.

A terápiás közösség minden tagja azon dolgozik, hogy ez a törekvés mind szélesebb körben, magasabb színvonalon és mind hatékonyabban valósuljon meg. A személyközi kapcsolatok vonatkozásában nagyon fontos az őszinte bizalom kialakítása, a következetesség alkalmazása. A rehabilitációs folyamat megtanít élni azokkal a képességekkel, ami a szenvedélybetegség kialakulását követően megmaradt, és ösztönöz a további fejlődés igényére.

Cél az ellátottakat képessé tenni az önkontrollra és önellátásra, továbbá a családba és a társadalomba való eredményes visszailleszkedésre. Ahhoz, hogy az ellátottak a sokszor kisgyermekkorától kezdődött traumatizációjuk következményeit kompenzálni tudják, egész személyiségüket érintő, komplex támogatásra van szükségük.

A projekt keretében szolgáltatás és kapacitásfejlesztés nem valósul meg.

Célok illeszkedése az igényekhez

A szabási telephelyen szenvedélybetegek rehabilitációs ellátást biztosítják. A terápiában részt vevő ellátottak biológiai, pszichológiai és szociális problémákkal küzdenek. Ebből adódóan ezen szükségletek kielégítésére kell koncentrálni.

A rehabilitáció egyik fontos eleme a meglévő, alkoholbetegségükből adódóan elfeledett, elhanyagolt személyi, környezeti higiénés igények, szociális kompetenciák

újratanulása. A rehabilitációval, fejlődéssel egyidejűleg változik az ellátottak életminőség, életmód javítására irányuló igénye is. A korábban elfeledett, homályba merült értékrendek visszatérnek, formálódnak, új értékrendek jelennek meg felépülésükben, mely lakhatásuk minőségének igényére is kiterjed.

Az intézmény épületét érintő hibák, hiányosságok felismerése folyamatos részükről, a felújítások, korszerűsítések lehetőségeire javaslatot is tesznek. A jelzett problémák az ellátottak komfortérzetét jelentős mértékben csökkentik. A tetőhéjazat hibái egyben balesetveszélyt jelenthetnek az ellátottakon kívül a munkavállalókra és az intézménybe látogatókra is. A tető hibái miatt keletkező leázások az egészséget károsíthatják. A tetőtérben a nyílászárók a megfelelő funkciót betölteni nem képesek, nyári hőség idején, - mely az utóbbi években gyakran előfordul - az ellátottak pihenés és alvás szükségletei sérülnek, gyakran panaszkodnak az elviselhetetlen melegre. Télen viszont a hideg okoz problémát, mely növelheti a megfázásos betegségek kialakulásának kockázatát. A szociális helyiségekben előforduló problémákat az ellátottak folyamatosan jelzik. Több alkalommal a meghibásodások javítása során a saját lakószobákhoz tartozó fürdőt és toalettet használni nem tudták, másik szobához tartozó helyiséget használtak, ez viszont konfliktusokat okozott az ellátottak között.

Az intézmény munkáltatói kötelezettségei közé tartozik a munkavállalók részére a biztonságos munkakörnyezet, munkakörülmények biztosítása. Az épület felújítására, korszerűsítésére a munkavállalók részéről is igény jelentkezik.

Az intézmény korszerűsítésére irányuló ellátotti és munkavállalói szükségletek felmérése a következő módszerekkel történik:

- lakók és dolgozók jelzéseinek fogadása (beázás, nyílászárók cseréjének szükségessége, vizesblokkok felújításának aktualitása, festések esedékessége),
- rendszeres műszaki „bejárás” a műszaki csoportvezető részéről,
- lakók, munkavállalók rendszeres tájékoztatása az épület műszaki állapotáról,
- ellátottakkal történő egyéni beszélgetések igényeikről,
- ellátottakkal történő csoportos beszélgetések igényeikről, elvárásaikról,
- munkavállalók meghallgatása a jelenlegi munkakörülményekről,
- korszerűsítési igények és az intézmény lehetőségeinek átbeszélése az ellátottakkal, dolgozókkal,
- a felújítás várható eredményeinek átbeszélése,
- a felújítás menetéről folyamatos tájékoztatás.

A biológiai szükségleten belül az egészségi állapot javítása, valamint a további állapotromlás megakadályozása érdekében a lakókorvosi ellátásban, gyógyszeres kezelésben részesülnek.

A szenvedélybetegek többsége a korábbi normaszegő magatartása miatt elvesztette hozzátartozói bizalmát, továbbá az önpusztító életmódjuk visszafordíthatatlan egészség károsodást okozott. Gyógyultan a felszínes vagy beszűkült kapcsolataik, és a betegségélmény nagy lelki terhet jelentenek számukra. A segítő beszélgetések és az egyéni esetkezelések során alkalmazott meghallgatással, pozitív megerősítéssel, építő kritikával segítenek az intézményi munkatársak a pszichés válsághelyzet megoldásában.

Az ellátottak nagy részének rengeteg hátrahagyott, elintézetlen hivatalos ügye, felhalmozott banki tartozása van. A különböző jövedelemszerző tevékenységek lehetővé teszik az ilyen jellegű problémák csökkentését, az adósságok kiegyenlítését. Az álláskereső technikák elsajátítása, az önmenedzselés javítása esélyt nyújt a nyílt munkaerőpiacon való elhelyezkedésre. A munka világában való részvétel növeli a hasznosság érzését, a sikerélmény további folytatásra motivál.

Természetes támasz nélkül, lakhatás hiányában csak kevesüknek adatik meg az, hogy az önálló életkezdés alapjait megteremtsék. A segítő szakdolgozók részt vesznek a hozzátartozók felkutatásában, a kapcsolatok normalizálásában.

Az intézmény a hosszú távú sikeres rehabilitáció érdekében, a WHO által megfogalmazott egészségi állapot (bio, pszicho és szociális jóllét) helyreállítására törekszik. Az egyéni szükségletek felmérésében alkalmazott módszerek: előgondozás, rehabilitációs anamnézis, segítő beszélgetések, életút interjúk, genogram, ecomap. A szükségletek felmérése és kielégítése egyénre szabottan, a maslowi szükségletpiramis elemeire támaszkodik. Az alapvető fiziológiai szükségletek kielégítésében a lakók túlnyomó részben önállóak, hisz ez egy szenvedélybeteg rehabilitációban való részvétel elengedhetetlen feltétele. A biztonság szükségletének felismerésében az ellátottak komoly szakmai segítséget kapnak, tanulás útján sajátítják el a pszichés ártalmaktól való biztonság elérését. Szociális szükségleteik feltérképezése a társadalmi integráció elengedhetetlen lépése. A teljes rehabilitáció szinte egyenlő az önmegvalósítással, mikor az ellátott integrálódik családjába, a közösségbe, a munka világába, a társadalomba.

2.2. A FEJLESZTÉSEK CÉLCSOPORTJAI, AZ ÉRINTETTEK KÖRE, A FEJLESZTÉSEK HATÁSTERÜLETE

A projekt célcsoportja:

A projekt célcsoportját a fogyatékos személyek, pszichiátriai betegek, szenvedélybetegek, hajléktalan személyek, gyermekek és családok alkotják, akik az Szt. 57. § (2) bekezdés b) pontjában nevesített rehabilitációs és d) pontjában nevesített átmeneti elhelyezést nyújtó intézményekben, az Szt. 85/C. §-a szerint integrált formában létrehozott intézmények rehabilitációs részlegeiben, valamint a Gyvt. 51. §-a szerinti átmeneti gondozást nyújtó családok átmeneti otthonaiban ellátást vesznek igénybe.

Magyarországon 14751 férőhellyel működnek 12 fő feletti intézményi ellátások (ápoló-gondozó otthon, rehabilitációs intézmény, átmeneti intézmény). Lakóotthon (1-12 fő) 1679 férőhellyel nyújt szolgáltatást, míg támogatott lakhatás (1-6, 1-12 fő) 201 férőhelyen.

Az ellátottak és az ellátottak közvetlen és közvetett interperszonális- (pl. család, gondnok, egyéb támogató közösség) és a szélesebb társadalmi környezet tájékoztatása, felkészítése és támogatása. Fontos, hogy minden érintett szereplő a folyamat minden döntési pontjába bevonásra kerüljön.

A projektet jelenlegi dolgozóinkkal kívánjuk megvalósítani. Minden ember más kompetenciákkal rendelkezik, de igyekszünk az előnyös kompetenciákat kihasználni, illetve továbbfejleszteni, a hátrányt jelentő tulajdonságokat lehetőség szerint

gyengíteni (öntanulás, önodafigyelés eszközeivel).

Mikro-makro környezet egy olyan közeg a fogyatékossgal élő ember számára, ami – ha kellő empátiával és elfogadással fordul felé –, természetes támogató hálóként funkcionál. Segíti, óvja és tapintattal, emberi méltóságát tiszteletben tartva támogatja. A családtagoknak megnyugtató érzés, ha azt látják, hogy a település befogadó magatartást tanúsít.

A jó kapcsolat megalapozza a korszerűsítésben való még szorosabb együttműködést. A családtagokat a kezdetektől be kívánjuk vonni a programba és folyamatosan informáljuk őket a fejlesztések megvalósulásáról.

Célcsoport:

- **Közvetlen:** az intézményben ellátott fogyatékos személyek, és/vagy pszichiátriai betegek és/vagy szenvedélybeteg személyek;
- **Közvetett:** az érintett intézményekben szakmai, illetve kiegészítő munkakörben dolgozók;
- **Érintett:** az érintett fogyatékos személyek, és/vagy pszichiátriai betegek és/vagy szenvedélybeteg személyeket körülvevő mikro-makro környezet (pl. családtagok, szomszédság, gondnokok, más szolgáltatásban dolgozók, település lakossága, egészségügy stb.).

A projekt fő célcsoportját, a lakókat életkoruk, mentális és/vagy testi/mozgás fogyatékossguk és jelenlegi képességeik maximális figyelembe vételével kell felkészíteni az intézménykorszerűsítésre. A projekt kivitelezése alatt előre megtervezetten és körültekintő szervezéssel, a pedagógia és a gyógypedagógia eszközrendszerének igénybevételével és alkalmazásával kell bevezetni őket az új élethelyzetbe.

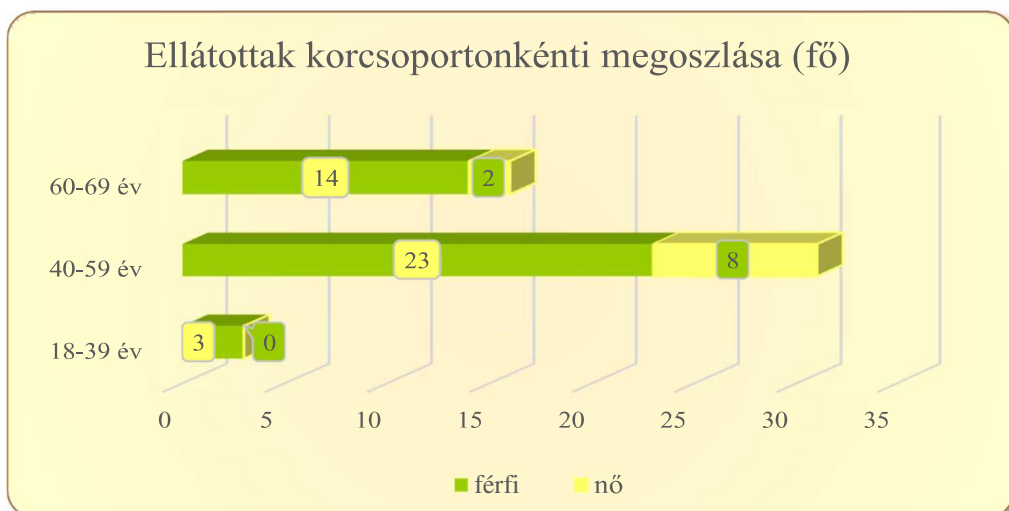
A projekt által érintettek köre az ellátottak törvényes képviselői, hozzátartozói, az érdekképviselési fórum elnöke és tagjai, az ellátott jogi képviselő, a gyámhivatal, az intézmény munkavállalói, vezetői. Az érintetteket tervszerűen és körültekintő szervezéssel ütemezés szerint tájékoztatni kell a projektről, a várható változásokról, a változások hatásairól. Fel kell készülni a várható kérdésekre.

A fejlesztés hatásterülete az Szt.-ben és a Szakmai rendeletben foglalt intézmény korszerűsítése, magasabb minőségi szolgáltatás létrehozása, az ellátottak életminőségének javítása.

A Somogy Megyei Gondviselés Szociális Otthon jelen pályázatban érintett telephelye Szabás községben található, ahol 1998 októbertől óta szenvedélybeteg rehabilitációs ellátása valósul meg 50 férőhelyen. A pályázat közvetlen célcsoportját az itt lakó szenvedélybeteg képezik.

Az ellátotti létszám jelenleg 50 fő, akik közül 40 fő (80%) férfi, 10 fő (20%) nő. A lakók mindegyike alkoholfüggőséggel küzd, ehhez kért segítséget az intézménytől.

Az ellátottak korcsoportonkénti megoszlását az alábbi ábra mutatja:



Az ellátottak korcsoportonkénti megoszlása

Az ellátottak 62%-a (31 fő) 40-59 év közötti korcsoportba tartozik, 74,2%-uk férfi és 25,8%-uk nő. A 60-69 évesek aránya az ellátottak 32%-át (16 fő) jelenti, míg 18-39 éves a lakók 6%-a. A jelenleg hatályos jogszabály nem határoz meg felső életkori határt a rehabilitációs ellátások vonatkozásában, de a telephelyre vonatkozó szakmai program szerint a rehabilitációs tevékenység fő eleme a munkaterápia, így az ellátottak kora nem éri el a rájuk irányadó nyugdíjkorhatárt, így részt tudnak venni fejlesztő, valamint a külső foglalkoztató, a Védett Műhely által működtetett akkreditációs foglalkoztatásban.

A lakók önellátásra képesek, csak kevés segítséget igényelnek a lakókörnyezetük, valamint ruházatuk rendben tartásához. Az önállóság megtartása és helyreállítása fontos cél az ellátás időtartama alatt, valamint a kieső készségek és képességek mielőbbi helyreállítása.

Az ellátottak alapproblémája a szenvedélybetegség, az alkoholfüggőség, mely mellett az alábbi megbetegedések előfordulása jellemző:

- szív és érrendszeri betegség: 7 fő
- légzőrendszeri betegség: 2 fő
- emésztőrendszeri betegség: 2 fő
- pszichiátriai betegség: 49 fő
- idegrendszeri betegség: 10 fő
- diabetes mellitus, egyéb anyagcsere betegségek: 7 fő
- mozgásszervi betegségek: 5 fő
- daganatos betegségek: 5 fő

A telephelyen jelenleg 2 fő fogyatékossgal élő személy ellátását biztosítják, közülük 1 fő érzékszervi, látásfogyatékos és 1 fő mozgássérült.

Az ellátottak közül 15 fő áll gondnokság alatt, melynek mértéke valamennyiük esetében részlegesen korlátozó. Hivatásos gondnoka 13 főnek van, 2 lakó esetében a gondnoki feladatokat a hozzátartozó látja el.

Az ellátottak kapcsolattartására vonatkozó adatokat az alábbi táblázat szemlélteti:

Látogatás gyakorisága	Látogatót fogad	Eltávozás
heti	0	2 fő
havi	1 fő	10 fő
félévente/ünnepekkor	7 fő	17 fő
évente	6 fő	0 fő
évi 1 alkalomnál kevesebb	1 fő	0 fő

Az ellátottak közül 12 fő (24%) rendszeresen látogatja a családját, rokonait, ennél nagyobb az aránya (48%), akik ünnepekhez köthetően tartanak kapcsolatot, vagy eltávozásra mennek, vagy az otthonban fogadnak látogatót. A lakók több mint fele (64%) telefont használ a kapcsolatainak ápolására, de az elektronikus, vagy közösségi hálón keresztül történő kommunikáció is egyre gyakoribb (20%).

Az ellátottak bekerülésének legfőbb oka a szenvedélybetegség. A sikeres rehabilitáció feltétele a betegségbelátás és a kellő motiváció a józanságra. Az utóbbi években egyre nő azon lakók száma, akik jelentős tartozásokkal, hitelek törlesztésének elmaradásával érkeznek az intézménybe, melyek rendezéséhez segítséget a mentálhigiénés munkatársaktól kapnak.

Az ellátottak leggyakrabban egészségügyi intézményből kerülnek a telephelyre, főként pszichiátriai aktív, vagy rehabilitációs osztályokról. Közel azonos arányban vannak, akik otthonukból érkeznek, vagy más bentlakásos szociális ellátásból, akár intézményen belüli áthelyezéssel szenvedélybetegek otthonából.

A következő táblázat szemlélteti az ellátottak bekerülését az elmúlt 5 évben:

Bekerülést megelőző tartózkodási hely	2012	2013	2014	2015	2016
egészségügyi intézmény	9	11	7	4	5
bentlakásos intézmény	10	3	4	8	3
saját otthona	3	8	5	6	4
hajléktalan	0	0	0	0	1

A távozás jellemzően a rehabilitációs idő végén, vagy a terápiás szerződés ellátott által történő felmondásával történik, melynek leggyakoribb oka, hogy a keretek betartása problémát jelent az ellátott számára, így a motiváltságát is elveszti az absztinenciára. Az ellátottak nagyobb hányada otthonába távozik, mely több esetben baráti kapcsolatot jelent, nem tényleges családi háttérrel. Az elhunytak száma szerencsére alacsony, éves szinten 1-2 főt jelent.

A távozást a következő táblázat mutatja be:

Távozás helye	2012	2013	2014	2015	2016
intézménybe	10	6	4	8	3
otthonába	7	1	11	12	7
elhunyt	1	1	0	1	2

A jelenlegi elhelyezési körülményeket a megvalósíthatósági tanulmány 1.2.1. számú fejezetében részletesen ismertettük.

Az ellátottak a rehabilitáció keretében részt vesznek lakókörnyezetük rendben tartásában és állagmegóvásában. A jelenleg fennálló, a megvalósíthatósági tanulmány 1.2.1. fejezetében ismertetett problémákra a korszerűsítés jelenthet megoldást, melynek megvalósulása az ellátottak komfortérzetének növeléséhez járulhat. A szükséges külső javítások a biztonságos működtetést szolgálják, a balesetveszély kockázata jelentősen csökkenthető. A jobb tárgyi feltételek a jobb minőségű ellátást szolgálják és közvetve eredményesebb társadalmi reintegrációt eredményeznek.

A projekt közvetett célcsoportját az intézményi munkatársak alkotják.

A telephelyen a szakmai létszám 11 fő az alábbi munkaköri bontásban:

- részlegvezető: 1 fő
- mentálhigiénés csoportvezető: 1 fő
- szociális és mentálhigiénés munkatárs: 2 fő
- ápoló-gondozó: 6 fő
- fejlesztő foglalkoztatás segítő: 1 fő

A szakdolgozók szakképzettségi aránya 100% a következők szerint:

- főiskolai végzettség: 3 fő (1 fő diplomás ápoló, 2 fő általános szociális munkás)
- OKJ felsőfokú végzettség: 3 fő (1 fő mentálhigiénés asszisztens, 2 fő ápoló)
- középfokú végzettség: 5 fő (1 fő általános ápoló, 3 fő szociális gondozó és ápoló)

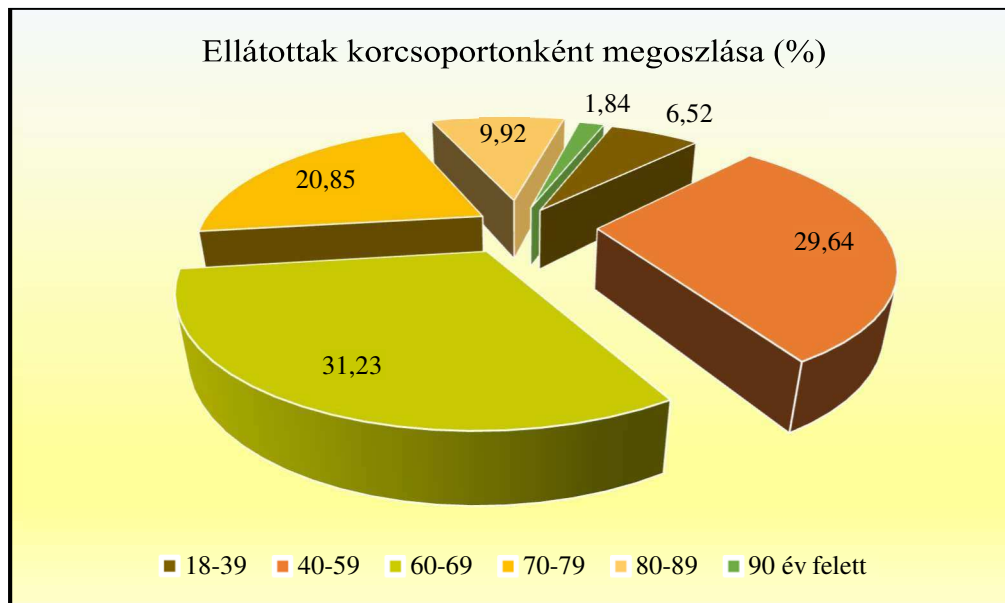
A szakdolgozók közül 6 fő legalább 2 szakirányú végzettséggel rendelkezik, mely a team munka hatékonyságát növeli. A jelenlegi dolgozói létszámból 4 fő már kezdetek óta a telephelyen dolgozik, akik közül 2 fő folyamatosan vezetőként van jelen, így az ellátáshoz szükséges tapasztalatokkal rendelkeznek, ismerik az erősségeket, gyengeségeket és a lehetőségeket. Jelen projektre is így tekintenek, melyet a munkavállalók és a lakók irányába közvetítenek.

A technikai létszám 3 fő takarító, akik a takarítási feladatokon kívül a tálalókonyhában a szükséges feladatokat is ellátják.

A telephely dolgozói közül 9 fő a községben lakik, a telephely közel 20 éve szerves része a település életének, annak központjában található, a lakosság befogadta és elfogadta a szenvedélybeteg ellátottakat, akik a község rendezvényein részt vesznek, a falu életének szerves részét adják, segítenek a község rendben tartásában. A fejlesztést a lakosság pozitívan értékeli, mivel a projekt megvalósulásának hosszútávon munkahelymegtartó és teremtő hatása lehet, valamint a jobb életfeltételek biztosítása garantálhatja a maximális kihasználtságot,

későbbiekben a rehabilitáció eredményességét.

A Somogy Megyei Gondviselés Szociális Otthon 696 férőhelyen 7 féle ellátási formában, 5 telephelyen gondoskodik az ellátottakról. A dolgozói létszám 286 fő, akik közül 185 fő a szakmai feladatokat látja el, míg 101 fő a technikai létszám.



Az ellátottak korcsoportonkénti megoszlása

Az intézmény számos rendezvényt szervez az ellátottaknak, munkatársaknak és a hozzátartozóknak.

A korszerűsítést követően lehetőség nyílik arra, hogy egyéb kulturális, vagy szabadidős programokat szervezzenek az ellátottaknak. Az intézményben a „családi nap” minden évben megtartásra kerül a szabási telephely kivételével valamennyi telephelyen. A felújítást követően a szabási telephelyre is szívesen invitálná az intézmény a családtagokat, hozzátartozókat és barátokat, akik természetes támaszai lehetnek a gyógyulni vágyó szenvedélybetegeknek.

A szabási kastély és környezete ideális helyszíne lehet kisebb szakmai műhelyeknek, programoknak. Szendélybeteg rehabilitációs ellátást országos szinten is kevés helyen biztosítanak, de a siker, a társadalmi reintegráció javításához a szakmai kommunikáció szükséges és indokolt. Szendélybetegek számára támogatott lakhatást nyújtó szolgáltatókkal a kapcsolat kiépítése szükséges, hogy a szakembereken kívül az ellátottak is ismereteket szerezhessenek erről az új típusú profilról.

A szakmai ismeretek átadásán túl fontos olyan intézményekkel a kapcsolat kiépítése, ahol korábban pályázati forrásból felújítás vagy korszerűsítés történt, annak érdekében, hogy mind a lakói, mind a dolgozói részről a megvalósítás folyamata elfogadott és gördülékeny legyen. Az ellátottak felkészítéséhez segítséget kaphat az intézmény arra, hogy az esetleges félelmeket, aggályokat hatékony módon kezelhesse, leküzdhesse. Jelenleg az ellátottak pozitívan fogadták a pályázatot és a terveket, mely problémákat ők maguk is látják, ebben élnek. A megvalósítás esetén a zavartalan munkálatokhoz a segítséget az intézmény biztosítja. Az ellátottak szükség

esetén történő kiköltözése sem okozhat gondot, hisz a tervek elsősorban a tető, a szociális helyiségek felújítását és a nyílászárók cseréjét érintik, így a lakószobák elhagyása ideiglenes lehet, mely jó együttműködés mellett megoldható. Az ellátottak vállalják a felújítással járó esetleges nehézségeket, hisz a fő cél és feladat, hogy az életkörülményeik javuljanak, mely a jólétükre pozitív hatást gyakorolhat.

Célcsoport elérésének módszertana

A felújítás, korszerűsítés elsődleges célcsoportja az intézményben élő lakók.

A vonatkozó jogszabályok értelmében az intézmény szolgáltatását az ellátottak maximum három évig vehetik igénybe, mely időtartam két évvel meghosszabbítható, ha az ellátott az önálló életvezetés kialakításában további segítséget igényel. A szenvedélybeteg ellátottak esetében a bekerülés körülményei között szerepel a családi kapcsolataik megromlása, lakhatási problémák, eladósodás, megromlott egészségi állapot. Szociális hátrányaik miatt lakók így a rehabilitáció teljes időszakát szinte az intézményben töltik.

A felújítás, az új környezeti struktúra elősegíti a célcsoport életminőségének javítását, jogainak érvényesítését, önálló életvitelük támogatását, a társadalmi integrációt és az aktív közösségi szerepvállalást. Ezek együttesen hozzájárulnak ahhoz, hogy a célcsoport életminőségei, környezeti rehabilitációja javuljon.

A pályázat célként fogalmazza meg az érintettek bevonását, illetve a lakók tájékoztatását. Tekintettel arra, hogy a projektcélok teljesülésének alapvető feltétele, hogy megfelelően ismerjük az érintettek véleményét, hozzáállását, illetve elképzeléseit a fejlesztés kapcsán, jelen célok a projekt keretében is kiemelt jelentőséggel bírnak. Egyrészt azért, mert ez a záloga annak, hogy az igényekre reflektáló, hatékony, magas minőségű lakhatási és szolgáltatási rendszer alakuljon ki. Másrészt csak így érhető el, hogy a lakók, mint a fejlesztések közvetlen érintettjei, megfelelő információ híján vagy félinformáció birtokában ne idegenkedve, elutasítóan álljanak a fejlesztéshez.

- A felújítás következtében a dolgozók munkakörülményei is pozitívan változnak meg.
- A felújítással a lakók életminősége, életkörülményei is javulni fognak.

Célcsoportok bevonása:

A projekt megvalósításában érintett ellátotti célcsoport motivációs tényezőinek és elvárásainak feltárása megkezdődött az alábbi módszerek alkalmazásával:

- lakókkal történő egyéni beszélgetések, megkérdezések,
- egyéni szóbeli tájékoztatás a felújítás legfontosabb elemeiről, folyamatáról,
- csoportos beszélgetések kis és nagycsoportos formában egyaránt,
- kérdés,
- orvosi dokumentációk vizsgálata,
- mentálhigiénés dokumentációk vizsgálata,
- lakót érintő hivatalos ellátotti dokumentációk vizsgálata.

Az ellátottak bevonását nehezítik a nem megfelelő kommunikációs képességek, valamint a szenvedélybetegség miatt fellépő egyéb funkciócsökkenések megléte.

Az ellátottak hozzátartozói, gondnokai tájékoztatást kaptak a projekt várható eredményéről.

Az intézményben dolgozó munkatársak véleményt formálhattak a korszerűsítés által megvalósuló jobb munkakörülmények lehetőségéről. A közvélemény tájékoztatása a korszerűsítés folyamatáról az intézmény honlapján fog megjelenni.

A felmérés tapasztalatai alapján a lakók érdeklődéssel várják az átalakítást, felújítást, egyértelmű elvárásuk az, hogy továbbra is a legmagasabb szintű ellátásban részesüljenek.

2.3. AZ ELÉRENDŐ CÉLOKHOZ SZÜKSÉGES TEVÉKENYSÉGEK BEMUTATÁSA

A pályázati felhívás, a szolgáltatói nyilvántartásba bejegyzett bentlakásos intézmények rehabilitációs részlegeinek korszerűsítésére irányuló támogatási kérelem esetében előírja a kötelezően megvalósítandó tevékenységek körét. A projekt tervezése és megvalósítása során ezt figyelembe vesszük.

Ezen túlmenően, különösen, de nem kizárólagosan az alábbi jogszabályokban rögzített előírások kerültek figyelembe vételre:

- az épületek energetikai jellemzőinek meghatározásáról szóló 7/2006. (V. 24.) TNM rendelet,
- az építési beruházások, valamint az építési beruházásokhoz kapcsolódó tervezői és mérnöki szolgáltatások közbeszerzésének részletes szabályairól szóló 322/2015. (X. 30.) Korm. rendelet,
- a Nemzeti Épületenergetikai Stratégiáról szóló 1073/2015. (II.25.) Korm. határozat,
- az épített környezet alakításáról és védelméről szóló 1997. évi LXXVIII. törvény,
- Magyarország Nemzeti Energiahatékonysági Cselekvési Terve 2020-ig.

Alább projektelemekre bontva mutatjuk be a vállalt tevékenységeket:

Projekt előkészítés:

Tevékenység megnevezése: Megvalósíthatósági tanulmány elkészítése
Időtartam, tervezett kezdés, befejezés 2017. június
Szükségesség a problémafelvetés alapján Mivel egy kiemelt problémakörre szeretnénk jól működő megoldást találni fontos, hogy céljainkat, terveinket, lehetőségeinket összeszedjük, irányvonalat határozzunk meg.
Célhoz kapcsolódás megalapozottság, hatékony megvalósítás alapja
Részletezés A szükséges háttér tanulmányok, hatástanulmányok, szakvélemények, elemzések, felmérések, műszaki megoldások elkészítése.
Elvárt eredmény átgondolt feladatok, elkészült megvalósíthatósági tanulmány

Tevékenység megnevezése: Közbeszerzés
Időtartam, tervezett kezdés, befejezés 2017. október – 2018. március
Szükségesség a problémafelvetés alapján A jelenlegi intézmények infrastrukturális meg nem felelőssége miatt szükséges az ingatlanok felújítása.
Célhoz kapcsolódás A vonatkozó jogszabályoknak való megfelelés szem előtt tartásával a projekt megvalósításához a legmegfelelőbb szakemberek kiválasztása, ami biztosítja a kiváló minőségű kivitelezést és szakmai tevékenységek megvalósítását.
Részletezés Beruházás: Az építési beruházás kivitelezőjének közbeszerzési eljárás keretében történő kiválasztása. Szolgáltatók beszerzése: kötelező nyilvánosság, megvalósíthatósági tanulmány, közbeszerző, tervező, műszaki ellenőr, rehabilitációs szakmérnök
Elvárt eredmény eredményes, érvényes beszerzési - közbeszerzési eljárások

Tevékenység megnevezése: Tervezés, műszaki előkészítés
Időtartam, tervezett kezdés, befejezés 2017. június – 2017. november
Szükségesség a problémafelvetés alapján Az ingatlanok felújításának tervszerű előkészítése a kivitelezés biztos sikeréért.
Célhoz kapcsolódás A projekt megvalósításához elengedhetetlen, hogy az előkészítési fázisban a szükséges műszaki terveket elkészítsük.
Részletezés <ul style="list-style-type: none"> □ Terepszemle, elvégzendő tevékenységek elsődleges felmérése □ Az állapot és a szükségletek felmérése □ Felújítási munkálatokhoz kötődően szakemberrel, szakértővel történő kapcsolatfelvétel, szakmai konzultáció □ Előzetes költségbecslések és ütemezés elkészítése □ A műszaki tervek, kiviteli tervek, tervezői költségbecslés elkészítése ebben az időszakban történik. A tervezési folyamatokba rehabilitációs szakmérnök is bekapcsolódik, aki biztosítja, hogy a korszerűsítés a vonatkozó előírásoknak megfelelően valósuljon meg
Elvárt eredmény Pályázati felhívás szerinti jogszabályoknak és az intézménynek is megfelelő és kivitelezhető felújítási terv.

Tevékenység megnevezése: Együttműködési megállapodás megkötése
Időtartam, tervezett kezdés, befejezés 2017. június
Szükségesség a problémafelvetés alapján Jelenleg nincs élő szakmai kapcsolat a rehabilitációs intézmény és bármely, adott

ellátási forma részére támogatott lakhatást biztosító intézmény között.
Célhoz kapcsolódás A projekt megvalósításával fontos cél a különböző szolgáltatástípusok közötti szakmai együttműködés, így a rehabilitációs ellátást nyújtó intézmény és a támogatott lakhatás közötti szakmai támogatás is.
Részletezés Együttműködési megállapodás aláírása a Diótörés Alapítvánnyal.
Elvárt eredmény aláírt együttműködési megállapodás

Megvalósítás

Tevékenység megnevezése: Kivitelezés
Időtartam, tervezett kezdés, befejezés 2018. április – december
Szükségesség a problémafelvetés alapján A projektbe bevont ingatlan esetében számos olyan probléma jelentkezett az elmúlt években, melyek az ellátottak komfortérzetét valamint az életminőségüket negatív módon jelentősen befolyásolja (pl.: vizesblokkokban rendszeres csőtörés, dugulás, rossz szellőzés miatt penészesedés).
Célhoz kapcsolódás A felhívás indokoltsága és célja pont alapján meghatározott részcélok szerint: „A szolgáltatói nyilvántartásba bejegyzett rehabilitációs célú intézmények korszerűsítése az ellátottak életminőségének javítása érdekében.” ponthoz való kapcsolódás alapján.
Részletezés <ul style="list-style-type: none"> □ az épület tető héjazat cseréje a tetőtéri ablakok cseréjével egyetemben, □ 1 db akadálymentes vizesblokk kialakítása, □ vizesblokkok felújítása □ földszinti szociális helyiségek (3 db) akadálymentesítése
Elvárt eredmény felújított ingatlan

Tevékenység megnevezése: Workshop (szakmai nap)
Időtartam, tervezett kezdés, befejezés 2018. április – 2019. február
Szükségesség a problémafelvetés alapján A projekt keretében együttműködési megállapodás került megkötésre a szenvedélybeteg személyek részére támogatott lakhatást biztosító intézmény fenntartójával, a Diótörés Alapítvánnyal. A szakmai nap megszervezését az együttműködés konkrét, gyakorlatban történő megvalósulásának szükségessége indokolja.
Célhoz kapcsolódás A szakmai nap a különböző szolgáltatástípusok közötti szakmai együttműködés erősítését, hangsúlyozását, aktív szakmai kapcsolatok kialakulását szolgálja.
Részletezés A szakmai napon a résztvevők számára bemutatásra kerülnek a projekt keretében

megvalósult együttműködés formái (pl. intézménylátogatás), valamint további lehetőséget biztosítunk (munkatársi és fenntartói szinten egyaránt) a már kialakult szakmai kapcsolatok elmélyítésére, problémamegoldásra és a további együttműködés lehetőségeire fókuszálva.

Saját teljesítésben valósítjuk meg.

Elvárt eredmény

A rehabilitációs ellátást, illetve a támogatott lakhatást biztosító intézmény közötti aktív, folyamatos kommunikációra és személyes kapcsolatokra épülő, magas színvonalú szakmai együttműködés megvalósulása.

Szakmai szolgáltatás:

Tevékenység megnevezése:

Műszaki ellenőr

Időtartam, tervezett kezdés, befejezés

2017. október – 2019. március

Szükségesség a problémafelvetés alapján

Felújítás és átépítés miatt szükséges a műszaki ellenőr

Célhoz kapcsolódás

Szükséges alkalmazni egy műszaki ellenőrt, hogy az átépített és felújított épület részek jogszabályi előírásoknak mindenben megfelelő kivitelezésben kerüljenek átadásra.

Részletezés

A műszaki ellenőr feladata és felelőssége, hogy az elvégzett átalakítások, felújítások a szabályozásnak megfelelően kerüljenek átadásra és, hogy azok a műszaki-szakmai elvárásoknak megfeleljenek.

Elvárt eredmény

Sikeres műszaki átadás - átvétel, használatbavételi engedély

Tevékenység megnevezése:

Rehabilitációs szakmérnök

Időtartam, tervezett kezdés, befejezés

2017. október – 2019. március

Szükségesség a problémafelvetés alapján

Az akadálymentes környezet kialakítása miatt szükséges a rehabilitációs szakmérnök bevonása.

Célhoz kapcsolódás

A rehabilitációs szakmérnök biztosítja, hogy a korszerűsítés a vonatkozó előírásoknak megfelelően valósuljon meg.

Részletezés

A rehabilitációs szakmérnök feladata hogy az átalakítás során minden az ellátottak igényeinek és a vonatkozó előírásoknak megfelelően kerüljön megvalósításra. Különösen az akadálymentesítési munkák során fontos, hogy hozzáértő szakember segítségével alakítsuk ki az érintett helységeket.

Elvárt eredmény

Előírásoknak megfelelően akadálymentesített környezet

Tevékenység megnevezése:

Külső szakértő
Időtartam, tervezett kezdés, befejezés 2017. október 01. – 2019. március 31.
<p>Szükségesség a problémafelvetés alapján</p> <p>A beszerzésre kerülő szakértői szolgáltató folyamatos koordinációt biztosít az SZGYF központi irányítási szerve, a megyei kirendeltségek és az intézmények háromszintű döntéshozatali rendszerén belül. Biztosítja a gyors és minőségi információáramlást, döntéshozatalt és döntésvégrehajtást. A lokális projektmenedzsment és szakmai munkatársak ezt a kiterjesztett tevékenységet nem tudják kezelni és működtetni, így a sikeres projektvégrehajtás érdekében elengedhetetlen a szolgáltatás megléte.</p>
<p>Célhoz kapcsolódás</p> <p>A támogatási szerződésben és a megvalósíthatósági tanulmányban foglalt célok és feladatok sikeres megvalósítása érdekében történő folyamatos közreműködés.</p>
<p>Részletezés</p> <ol style="list-style-type: none"> 1. Az egész SZGYF szintjén biztosítja a pályázati konstrukció megvalósulását (minőségbiztosítás, best-practice begyűjtés, egységes megvalósítási elvek, rendszerek, szabályok kidolgozása és implementálása valamennyi projektbe). 2. A feladatait az EFOP-2.2.3-17 kódszámú konstrukcióban érintett 2017. június 29-én benyújtott 15 db támogatási kérelem esetében látja el. Folyamatos koordinációt biztosít az SZGYF központi irányítási szerve, a megyei kirendeltségek és az intézmények háromszintű döntéshozatali rendszerén belül. Biztosítja a gyors és minőségi információáramlást, döntéshozatalt és döntésvégrehajtást. 3. Az alapeladatköréből adódóan biztosítja a Jogi és igazgatási, a Szakmai irányítási, a Gazdálkodási, a Támogatáskezelő, a Vagyongazdálkodási és üzemeltetési, valamint az Intézményfejlesztési Főosztályok nevében a feladatok/projektek koordinációját és egységes végrehajtását a kirendeltségeknél és az intézményeknél, ezáltal minden projekt tekintetében, kiemelten az alábbi feladatok tekintetében: <ol style="list-style-type: none"> a. Projektekkel kapcsolatos integrációmenedzsment feladatok ellátása, <ol style="list-style-type: none"> i. A területek együttműködésének összehangolása a projektben, ii. Vezetési tanácsadás a projekt megvalósítói számára (a projektmenedzsment nem teljes munkaidőben áll rendelkezésre a projekt megvalósítása alatt, így a hatékonyságot növelheti a tanácsadási tevékenység), iii. Az EFOP-2.2.3-17 kódszámú pályázatok megvalósítása során a projektbe bevont intézmények részére szakmai segítségnyújtás keretében szakmai feladatok ellátása (pl. kutatások, hatásvizsgálatok, adatgyűjtés, új gondozási módszerek kidolgozása, bevezetésének támogatása stb.), b. Jogi tanácsadás, <ol style="list-style-type: none"> i. Jogi állásfoglalást előkészítése a főigazgató, illetve a főigazgatóság szervezeti egységei részére a projekt/konstrukció vonatkozásában, ii. Általános és egyedi jogi ügyek esetében szakmai és jogi álláspont kialakítása a projekt vezetőinek döntéshozatalának elősegítése érdekében,

iii. Szakértelem biztosítása az EFOP-2.2.3-17 kódszámú pályázatok szerződéskötési tevékenységéhez, szerződések véleményezése,

c. Logisztikai feladatok ellátása

- i. Szükség esetén a plusz erőforrások szervezése, helyszínrre történő átcsoportosítása és munkájuk koordinálása,
- ii. A logisztikai feladatok ellátására, és biztosítására irányuló költségek esetében cél a kiadások csökkentése úgy, hogy minél kisebb költség jusson egy áru egységre,

d. Fejlesztési terület vizsgálata

- i. Lakosság befogadóképesség felmérése,
- ii. Ingatlanpiaci viszonyok vizsgálata és elemzése,
- iii. Humán szolgáltatások vizsgálata és elemzése,
- iv. A fejlesztés eszköz- és intézményrendszerének rendelkezésre állás vizsgálata, elemzése a hiányok pótlására javaslattétel a sikeres projektmegvalósítás érdekében,

e. Lakosság érzékenyítése

- i. A fejlesztési területen lévő lakosság szociális érzékenyítése, befogadóképesség növelése
- ii. Gyakorlatorientált szakmai/módszertani támogatás nyújtása a projektmegvalósítás alatt a közösség részére,
- iii. A projekt integratív szemléletű szakmai előkészítése, támogatása a fenntartási időszakra és közreműködés kialakítása a helyi humán közszolgáltatókkal,
- iv. Folyamattámogatás (szakmai tanácsadás, szakmai koordináció, mentorálás) biztosítása a helyi projektmegvalósítók számára,

Elvárt eredmény

A támogatási szerződésben és a megvalósíthatósági tanulmányban foglalt célok és feladatok a pályázati felhívásban és a jogszabályi környezetben meghatározott szempontok szerinti végrehajtásának folyamatos koordinációja. A szakértő szolgáltatás támogatja a projektmenedzsment tevékenységét, mint minden egyéb szolgáltatás, mely betervezésre került, de ezen tevékenység sokkal komplexebb hatással bír. Mivel a projektmenedzsment nem teljes munkaidőben végzi tevékenységét, így munkájuk hatékonyságát növelve egyes területeken előkészítésre kerül számukra a döntéshozáshoz szükséges információ, de önálló menedzsment feladatok nem kerülnek ellátásra a szakértő szolgáltató részéről. Elsődleges célja a projekt sikeres megvalósítása, annak lokális beépülésének elősegítése, illetve az ellátó rendszerbe való beintegrálása, ezzel is elősegítve fenntartási tevékenységet.

Tevékenység megnevezése:

Nyilvánosság biztosítása
Időtartam, tervezett kezdés, befejezés 2017. október – 2019. március
Szükségesség a problémafelvetés alapján A projekt megvalósításával fontos cél a lakosság tájékoztatása is.
Célhoz kapcsolódás A lakók életterének komfortosabbá tételéről, valamint a projektben vállalt feladatok előrehaladásáról fontos, hogy a lakosság értesüljön.
Részletezés A beruházás helyszínén "C" típusú tábla kihelyezése, fotódokumentáció készítés, sajtóközlemény kiküldése a projekt zárásáról és a sajtómegjelenések összegyűjtése, TÉRKÉPTÉR feltöltés. Saját teljesítésben valósítjuk meg.
Elvárt eredmény kommunikáció a lakossággal

Tevékenység megnevezése: Szakmai megvalósító
Időtartam, tervezett kezdés, befejezés 2017. október – 2019. március
Szükségesség a problémafelvetés alapján A felvetett problémák széleskörűek, így szükséges egy szakmai vezető a sikeres projekt kivitelezéshez.
Célhoz kapcsolódás Belső szakmai vezető felelős a projekt szakmai irányításáért, a megvalósítás jogszabályoknak, normáknak és egyéb előírásoknak való megfeleléséért és magas színvonaláért.
Részletezés Feladatai: <ul style="list-style-type: none"> □ A projekt szakmai indikátorainak teljesüléséhez szükséges tevékenységekkel kapcsolatos tervezés, információ áramoltatás. □ Kapcsolattartás a közreműködő szervezettel, az irányítóhatósággal, valamint a projekt célcsoportjával. □ A szakmai közreműködés során, szükség esetén elkészíti a programhoz kapcsolódó dokumentációt, szakmai beszámolót
Elvárt eredmény Sikeresen kivitelezett és lezárult projekt.

Tevékenység megnevezése: Projektmenedzsment biztosítása
Időtartam, tervezett kezdés, befejezés 2017. október – 2019. március
Szükségesség a problémafelvetés alapján A felvetett problémák széleskörűek, így szükséges egy koordinátor csapat, akik a megvalósításért felelnek.
Célhoz kapcsolódás A projektben vállalt, célként kitűzött tevékenységek gördülékeny megvalósítását teszik lehetővé.
Részletezés

A projekt teljes időtartama alatt egy menedzsment tapasztalatokkal rendelkező projektmenedzsert és pénzügyi menedzsert alkalmazunk, munkaidejük heti 10- 10 óra.
Elvárt eredmény Sikeresen kivitelezett és lezárt projekt, megvalósult célok

Tevékenység megnevezése: Horizontális tevékenységek.
Időtartam, tervezett kezdés, befejezés 2017. október 01. – 2019. március 31.
Szükségesség a problémafelvetés alapján Az intézmény a településen rossz adottságú (korszerűtlen, leromlott állagú, akadálymentesítéssel nem vagy csak minimálisan rendelkező) épületben működik.
Célhoz kapcsolódás A célcsoportok tekintetében vállalásunk az esélyegyenlőség biztosítása, valamint a környezettudatos magatartás.
Részletezés <ul style="list-style-type: none"> • A fejlesztéshez kapcsolódó nyilvános eseményeken, kommunikációjában és viselkedésében a támogatást igénylő esélytudatosságot fejez ki, nem közvetít szegregációt, csökkenti az ellátotti körre vonatkozó meglévő előítéleteket. • Létesítmények, térhasználat, közlekedési kapcsolatok tervezésekor a támogatást igénylő figyelembe veszi és érvényesíti az egyetemes tervezés elveit, azaz a nők és férfiak, a fogyatékos személyek speciális igényeit és bemutatja ennek módját. • A közösségi célú funkciókat ellátó és/vagy állandó munkavégzés helyszínéül szolgáló épület felújítása során kötelező részleges akadálymentesítés megvalósítása. • A projekt tervezése és megvalósítása során költség-optimális épületenergetikai megoldásokat kell alkalmazni.
Elvárt eredmény részlegesen akadálymentesített, költség – optimális épületenergetikai megoldásokat tartalmazó épület, esélyegyenlőséget biztosító és hirdető kommunikáció

Mindezen tevékenységek a fejlesztési stratégiánkba illeszkednek, melyek eredményeként egy hosszútávon fenntartható, a mai kor követelményeinek megfelelő, részben akadálymentes, felújított ingatlannal fogunk rendelkezni. Így a lakók számára biztosítani tudjuk az akadálymentes rehabilitációt valamint a komfortosabb életet.

2.4. INDIKÁTOROK, MŰSZAKI-SZAKMAI TARTALOMHOZ ÉS A MÉRFÖLDKÖVEKHEZ KAPCSOLÓDÓ MUTATÓK

	A Felhívás által elvárt célérték	A projekt keretében vállalt célérték
--	----------------------------------	--------------------------------------

Indikátor neve: Szervezettefejlesztési intézkedésekkel érintett intézmények száma	1	1
Célérték elérésének céldátuma:	max. 24 hónap	18 hónap
Igazolás módja	szakmai beszámoló	szakmai beszámoló
<p>Az eredmény leírása</p> <p>A projekt keretében az 50 férőhelyes, szenvedélybeteg személyek rehabilitációs intézménye szolgáltatást nyújtó intézmény épülete felújításra kerül:</p> <ul style="list-style-type: none"> □ az épület tető héjazat cseréje a tetőtéri ablakok cseréjével egyetemben, □ 1 db akadálymentes vizesblokk kialakítása, □ vizesblokkok felújítása □ földszinti szociális helyiségek (3 db) akadálymentesítése 		

Műszaki-szakmai tartalom meghatározásához az alábbi elvárások figyelembe vétele szükséges:

Megvalósítandó műszaki-szakmai eredmény megnevezése	Korszerűsített férőhelyek
A Felhívás által elvárt célérték	minimum 10 db
A projekt keretében vállalt célérték	50 db
Igazolás módja	szakmai beszámoló
<p>Az eredmény leírása</p> <p>A projekt keretében korszerűsített férőhelyek száma.</p> <p>A projekt eredményeként többféle hatás érhető el:</p> <ul style="list-style-type: none"> - magasabb színvonalú élettér biztosítás - lehetőség a magasabb rendű szükségletek megélésében - segíti a családi lakhatási körülmények kialakítását. - esélyegyenlőségi szempontok érvényesítése a működtetés során - az önrendelkezés elvének kiteljesedése, megvalósulása - a sérült személyek életvitelével kapcsolatos döntéseik tiszteletben tartása 	

Mérföldkő sorszáma:	1.
Mérföldkő megnevezése:	Projekt indítás feladatai
Elérésének tervezett dátuma:	Legkésőbb a Támogatási szerződés aláírását követő 6. hónapban – 2018.03.31.
Megvalósítani tervezett eredmény leírása	Támogatási szerződés megléte, rendelkezik a kivitelezéshez szükséges hatósági engedélyekkel, valamint a kapcsolódó közbeszerzések kiírásra kerültek, szolgáltató beszerzések megléte és a benyújtott kifizetési kérelmek eléri legalább a megítélt támogatás 15 százalékát.

Mérföldkő sorszáma:	2.
Mérföldkő megnevezése:	A korszerűsítés kivitelezésének megkezdése
Elérésének tervezett dátuma:	A Támogatási szerződés aláírását követő legkésőbb 10. hónapban – 2018.07.31.
Megvalósítási tervezett eredmény leírása	Kivitelezési munkálatok, tárgyi eszközök beszerzése. A benyújtott kifizetési kérelmek elérik legalább a megítélt támogatás 25 százalékát.

Mérföldkő sorszáma:	3.
Mérföldkő megnevezése:	Projekt záró szakasza
Elérésének tervezett dátuma:	A Támogatási szerződés aláírását követő legkésőbb 18. hónapban – 2019.03.31.
Megvalósítási tervezett eredmény leírása	A vállalt tevékenységek teljesültek, rendelkezik használatba vételi engedéllyel, a Szakmai rendelet szerinti tárgyi-környezeti feltételek biztosítottak legkésőbb a projekt fizikai befejezéséig. Fizikai és pénzügyi zárás, átadás, valamennyi vállalkozás teljesült.

3. A SZAKMAI ÉS PÉNZÜGYI MEGVALÓSÍTÁS RÉSZLETES ÜTEMEZÉSE

3.1. A TERVEZETT FEJLESZTÉS BEMUTATÁSA

3.1.1. A megvalósulás helyszínei

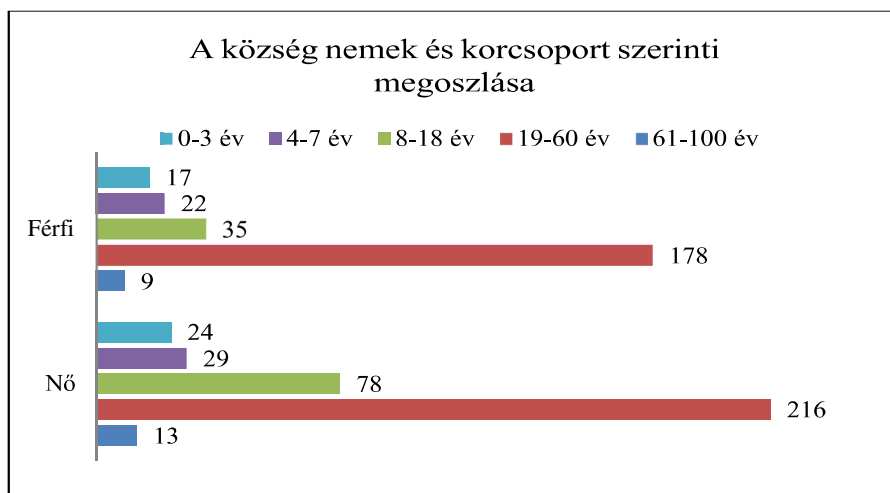
Szabás

A község a dél-dunántúli régióban, Somogy megye dél-középső részén, a megyei székhelytől – Kaposvártól – félórás autóútra, Belső-Somogyban helyezkedik el. Természeti adottságai kedvezőek: széles völgyek és lankás dombok által szabdalta vidék közepén, szinte sík területen fekszik, erdővel övezve. Déli részén a Rinya-patak egyik ága folyik, a nyugati oldalán a patak másik ága határolja. Külterülete nagyvadban gazdag, régóta az ország legkedveltebb vadászterületei közé tartozik.

Szabás község a Nagyatádi járásban helyezkedik el. Közigazgatási területe 1811 hektár. A településen keresztül halad a 6619-es mellékút, a tömegközlekedése jó.



A község lakosainak száma 2016. december 31-én 621 fő volt. A nemek és korcsoportonkénti megoszlást az alábbi ábra szemlélteti.



A faluban 360 fő nő él, mely a lakosság 57,97%-át jelenti, a férfiak aránya alacsonyabb, 261 fő, 42,03%. Korcsoportonként a nemek arányára jellemző, hogy a 19-60 éves korosztályban a nők aránya magasabb (54,82%) a férfiakhoz képest (45,18%), mely megoszlás az összes korcsoportban megfigyelhető, hisz a 61-100 év közötti nők aránya 59,09%, a férfiaké 41%. A lakosok számához viszonyítva a 18 év alattiak aránya a községben 33,01%, míg a 61 év felettek 3,54%-ban élnek a településen.

A 2016. évben 10 gyermek született, mely szám a község lakosaihoz viszonyítva alacsony, 1,61%-ot jelent. Az elhunytak száma 3 fő volt, mely a lakosság 0,48%-át jelenti. A településen a halálozások száma nem haladta meg a születések számát, mely az országos helyzettel ellenkező, kedvező tendenciát mutat.²

A településen a lakosság egészségügyi ellátását 1 fő házi orvos biztosítja. A szomszéd faluban működő gyógyszertár igazodik az orvosi rendelési időkhöz.

¹<https://www.google.hu/maps/place/Szab%C3%A1s,+7544/@46.2789426,17.3617783,12z/data=!4m5!3m4!1s0x47686fbc27065c05:0x7b3f1f66c4300aca!8m2!3d46.2876571!4d17.4469362>

² Népszámlálási adatok, Szabás Önkormányzati Hivatal

Társulási megbízás alapján Kutas Község Önkormányzata látja el a védőnői szolgálatot, ezen belül az anya és csecsemővédelmet.

Az alapszolgáltatásokat a Rinyamenti Szociális Szolgáltató Központ Kutasi és Lábodi Intézményegysége közösen biztosítja, melyek a következők:

- étkeztetés,
- házi segítségnyújtás (10 személy),
- családsegítés és gyermekjóléti szolgálat.³

A községben 1 óvoda működik. Jelenleg 30 kisgyermek nevelését 3 óvónő és 1 dajka látja el.

A szabadidő eltöltésére nyújt lehetőséget a sportpálya, a művelődési házban kialakított könyvtár és klubhelyiség.

A faluban a református és a katolikus vallásgyakorlás a templomokban, valamint a kápolnában megoldott.

A faluban munkalehetőséget az önkormányzati intézmények, a szociális otthon, egyéni vállalkozók és a Szabási Sportegyesület biztosít. A foglalkoztatók száma 5 a községben, melyek közül a legnagyobb az önkormányzat. Ezen kívül az egyéni vállalkozások adnak a faluban élők számára több munkát. Állami intézményként jelentős foglalkoztató a szociális otthon, ahol a helybéli munkavállalók száma 10 fő. Szabáson 2017. március 1. napján a munkanélküliek száma 112 fő volt.

Az önkormányzat kötelező feladatként biztosítja az itt élők számára az egészséges ivóvízellátást, a közvilágítást, a helyi közutak és köztemető fenntartását. Ezen felül cél a település fejlesztése és rendezése, az épített és természeti környezet védelme.



A Somogy Megyei Gondviselés Szociális Otthon szabási telephelye Szabás község központjában, Szabadság u. 86. szám alatt található. A főépülettől 300 méterre található a buszmegálló, ahonnan Nagyatád irányába és Kutas felé közlekednek az autóbuszok.

³ http://szocialisportal.hu/intezmenykereso/-/adatlap/szolgalatas/156848?cache_control=0

A kastélyt 3 hektáros park veszi körül, valamint közel 1 hektáros gyümölcsös tartozik hozzá. A főépület szomszédságában külön épületben található az intézmény tálalókonyhája és étkezője, továbbá egy garázs és műhelyépület. A kastéllyal szemben, az út túloldalán található a több helyiségből álló foglalkoztató épület, valamint a korábban szolgálati lakásként funkcionáló családi ház. A foglalkoztató épülethez szintén gyümölcsös és kert tartozik, ahol az ellátottak fejlesztő foglalkoztatás keretében dolgoznak.

A korszerűsítés a kastélyépületet érinti, melynek felújítása időszerűvé vált. Prioritást jelent a földszinti szociális helyiségek (3 db) akadálymentesítése, melyek mérete meg kell, hogy feleljen az akadálymentes vizesblokknak, berendezésük a lakók igényeihez kell, hogy igazodjon. Az I. emeleti és a tetőtéri fürdőszobák felújítása is szükséges. Több helyen leázás, csőtörés, dugulás utáni állapot tapasztalható, melynek javítása indokolt.

A tető ereszalj részének javítása szükséges a külső leázások, vakolatomlás megakadályozása, valamint a további hasonló jellegű problémák megelőzése miatt. A tetőtérben lévő lakószobák nyílászárói a mai energiahatékonysági követelményeknek nem felelnek meg, több helyen az ablakok vetemedése miatt nyitásuk és zárásuk komoly problémát jelent, emiatt télen a hideg, nyáron a meleg levegő áramlik a lakószobákba. A kastély északi nyílászárói sem képesek a funkciójukat betölteni, javításuk, vagy cseréjük indokolt.

3.1.2. Az előkészítéshez és a megvalósításhoz kapcsolódó feladatok meghatározása

A projekt céljainak eléréséhez az előkészítési szakaszban szükséges a terepszemle alapján az elvégzendő tevékenységek elsődleges felmérése. A felújítási munkálatokhoz kötődően szakemberekkel, szakértőkkel történő kapcsolatfelvétel, szakmai konzultáció. Előzetes költségbecslés és ütemezés elkészítése. A Megvalósíthatósági Tanulmány elkészítése, mely megalapozza a projekt indokoltságát, mind gazdasági, mind társadalmi szempontból. Projektelemenként vizsgálja a projekt megvalósulásának és elmaradásának lehetséges hatásait, következményeit. Az együttműködési megállapodás megkötése a támogatott lakhatást működtető szervezettel.

A projekt során történő beszerzések egy része a jogszabályoknak megfelelően a Közbeszerzési Törvény hatálya alá tartozik. A projekt elszámolhatósága, és a támogatás hatékony felhasználásának átláthatósága és a tisztességes verseny miatt indokolt közbeszerzési feladatok ellátására tanácsadó igénybevétele, továbbá a beszerzéseket is a kiválasztott cég fogja lebonyolítani.

A Projektmenedzsmenti feladatok ellátására három - a pályázó alkalmazásában álló (1 fő projektmenedzser, 1 fő pénzügyi vezető, 1 fő szakmai vezető,) - dolgozó kinevezésével kerül sor.

Projektmenedzser heti 10 óra

Felelős a projekt sikeres, támogatási szerződésnek megfelelő megvalósításáért, a

vonatkozó eljárásrendek betartásáért. A projekt operatív irányítását végzi, a projekt határidőre történő előkészítését és lebonyolítását koordinálja, ennek keretében gazdálkodik a projekt megvalósításához szükséges erőforrásokkal, a rendelkezésre álló pénzügyi- és időkerettel.

Pénzügyi vezető heti 10 óra

Felelős a pénzügyi jellegű adminisztrációs feladatok határidőre történő elvégzéséért, a döntéshez szükséges információk és háttéranyagok, egyéb dokumentumok biztosításáért. Felelős a projekt mindennapi likviditásának felügyeletéért, illetve az elszámolások, valamint a projekt beszámoló pénzügyi részének elkészítéséért.

Szakmai vezető heti 10 óra

Belső szakmai vezető felelős a projekt szakmai irányításáért, a megvalósítás jogszabályoknak, normáknak és egyéb előírásoknak való megfeleléséért és magas színvonaláért.

A projekt megvalósítása során biztosítja, hogy a projekt szakmailag megfelelő, magas színvonalon valósuljon meg, továbbá, hogy a szakmai tartalom megegyezzen a Szakmai Tervben rögzítettekkel.

A kiviteli tervdokumentáció elkészítését követően, megkezdődhet a kivitelezési feladatok ellátására vonatkozó közbeszerzési eljárás összeállítása, mely eredményeként a szerződéskötést és munkaterület átadását követően megkezdődhet a kivitelezés.

Az előzőekben meghatározott főbb tevékenységek alapján az alábbi feladatokat jelöltük meg a sikeres projektvégrehajtáshoz:

Feladat	Output
Előkészítés	
Megvalósíthatósági tanulmány és mellékletei, együttműködési megállapodás	Megvalósíthatósági tanulmány és mellékletei, együttműködési megállapodás
Tervezés - költségbecslés a pályázat beadásához	Tervezői költségbecslés

Megvalósítás során két nagy irányvonalat szükséges követni. Az egyik az infrastrukturális beruházások elkészítése, a másik pedig a vállalt szakmai célok elérése.

Feladat	Output
tervezés - komplex kiviteli tervek, árazott és árazatlan költségvetés	komplex kiviteli tervek, árazott és árazatlan költségvetés
tervezés - közbeszerzési eljárásban rendelkezésre állás	közbeszerzési felhívás
közbeszerzési szakértő	érvényes beszerzési és közbeszerzési

	eljárások
műszaki ellenőr	vezetett építési naplóban megjelenő bejegyzések, sikeres műszaki átadás - átvétel, használatbavételi engedély
rehabilitációs szakmérnök	rehabilitációs szakmérnöki nyilatkozat, vezetett építési naplóban megjelenő bejegyzések
felújítás	Az alábbi felújítási munkák elkészültek: <ul style="list-style-type: none"> <input type="checkbox"/> az épület tető héjazat cseréje a tetőtéri ablakok cseréjével egyetemben, <input type="checkbox"/> 1 db akadálymentes vizesblokk kialakítása, <input type="checkbox"/> vizesblokkok felújítása.
együttműködés támogatott lakhatást működtető szervezettel (workshopok, rendezvények)	<input type="checkbox"/> workshopok, rendezvények

Fontos feladatunk továbbá, hogy a lakosságot is megfelelően tájékoztassuk és a pályázat előírása alapján a kötelező tájékoztatási tevékenységnek is meg kell felelni. Az itt megvalósuló tevékenységeket az alábbi táblázat foglalja össze:

Feladat	Output
kötelező tájékoztatás és nyilvánosság	a beruházás helyszínén "C" típusú tábla kihelyezése, sajtóközlemény kiküldése a projekt zárásáról és a sajtómegjelenések összegyűjtése, TÉRKÉPTÉR feltöltés, tájékoztató megjelenítése a honlapon
szakmai nap	fotók a rendezvényről, szakmai beszámoló

A projekt nyilvánosságát a teljes projekt időszak alatt biztosítjuk.

A kommunikációs tevékenység egyik célja az, hogy a szélesebb nyilvánosság megfelelő tájékoztatást kapjon a projekt céljáról és eredményeiről, valamint arról, hogy a fejlesztés az EU támogatásból valósult meg. Emellett fontos szempont, hogy a fejlesztések megfelelően legyenek dokumentálva.

3.1.3. A fejlesztés hatásainak elemzése

A projekt társadalmi és gazdasági hatásait a közvetlen és közvetett célcsoportok viszonylatában mutatjuk be.

Társadalmi-gazdasági hatások és erősségük bemutatása (0-6)					
Terület	Közvetlen hatás		Közvetett hatás		
	Elemzés		Elemzés		
Foglalkoztatás és munkaerőpiac	Jelen projekt keretében nem releváns.		Jelen projekt keretében nem releváns.		
Munkakörülmények	A korszerűsítés következtében javulnak a munkakörülmények, melynek hatására a képzési/szociális alapelátási tevékenységek színvonala javul.		4	A nemzetközi fejlődési trendekhez való felzárkózás felgyorsul, a képzési/szociális alapelátási tevékenység magasabb szintű elismertségre tehet szert.	3
Társadalmi integráció és különleges társadalmi csoportok védelme	A társadalmi kapcsolatok, együttműködések szorosabbá tétele által az együttműködések színvonala nő, a tapasztalatcsere és a szakmai kommunikáció eredményessége növeli az intézményben folyó munka színvonalát, elismertségét.		4	A projekt eredményeinek megismertetése a partner intézményekkel, lakossággal, a gyakorlati életben történő hasznosításuk, növeli a szociális szakma elismertségét és versenyképességét, hatással lesz a lakosságra és a környezeti tényezőkre.	5
Esélyegyenlőség	A projekt hozzájárul a szolgáltatás színvonalának fejlesztésén keresztül a társadalmi esélyegyenlőség növeléséhez. A fejlesztett területek akadálymentesítésen esnek át, amely tovább növeli a társadalmi csoportok elérési lehetőségeit.		6	Az esélyegyenlőségi szempontok figyelembe vételével az intézmény megítélése, eredményessége javul.	6
Terület kiegyenlítő dús	Jelen projekt keretében nem releváns.		Jelen projekt keretében nem releváns.		

Személyhez és családhoz kötődő jogok és lehetőségek védelme	A projekt hozzájárul az Szt.-ben nevesített személyes gondoskodást nyújtó szakosított ellátások közül a rehabilitációs és a rehabilitációs intézménnyé átalakuló átmeneti elhelyezést nyújtó bentlakásos intézmények, átmeneti elhelyezést nyújtó intézmények, bentlakásos intézmények rehabilitációs részlegének, valamint a Gyvt.-ben nevesített családok átmeneti otthonának korszerűsítéséhez.	6	Az intézményi korszerűsítés következtében javulás történik, és a lakók igényeire reflektáló, magas minőségű ellátási formák kerülnek kialakításra.	6
Társadalmi integráció	Az esélyegyenlőségi szempontok figyelembe vétele, a megkülönböztetés teljes hiánya, pl. nehézségekkel küzdő ellátottakkal való kiemelt foglalkozás.	4	Az esélyegyenlőségi szempontok figyelembe vétele, a megkülönböztetés teljes hiánya, tanulási nehézségek csökkenése.	5
Önkormányzatiság, döntéshozatalban való társadalmi részvétel – nyilvánosság, igazságosság, erkölcs	A projekt keretében az intézmények korszerűsítése a cél, ahol a nyilvánosság biztosítása, a tájékoztatás folyamatos a vonatkozó előírások és az erkölcsi normák betartásával.	6	A projekt keretében a nyilvánosság biztosítása, a tájékoztatás folyamatos a vonatkozó előírások és az erkölcsi normák betartásával.	6
Közegészségügy, közbiztonság	A projekt célja az intézmények korszerűsítése. Ennek számos hatása van a társadalomra nézve. Az egyik ilyen hatás a közegészségügy területén is jelentkezik. A lakók prevenció ellátása a szükség szerinti tanácsadás biztosítása, az életkorhoz kötött kötelező szűrővizsgálatok elvégzése is. A lakók egészségtudatos életvitele így fejlődni fog. A közbiztonság, mint kollektív társadalmi termék, amely az egyének és a közösségek tevékenysége által tovább fejleszthető.	6	Az intézmények korszerűsítésével az egyes fertőzési góccok a prevenciónak és az alacsonyabb környezeti terhelésnek köszönhetően kevésbé alakulnak ki.	6
Bűnözés, terrorizmus és biztonság	Jelen projekt keretében nem releváns.		Jelen projekt keretében nem releváns.	

A szociális ellátó-rendszerekhez történő hozzáférés	Az intézményi korszerűsítés lehetővé teszi a célcsoport részére egyaránt a szolgáltatások magas szintű elérését.	6	Az önkormányzatokkal együttműködve, vagy azok tevékenységét kiegészítve magasabb szintű szolgáltatási színvonal kerül létrehozásra.	6
Kutatás-fejlesztés	Jelen projekt keretében nem releváns.		Jelen projekt keretében nem releváns.	
Nemzetközi kapcsolatok, határmentiség	Jelen projekt keretében nem releváns.		Jelen projekt keretében nem releváns.	
Közférő pénzügyi és szervezeti keretei	A projekt keretében nyújtott pénzügyi támogatások állandóak, szervezeti keretei rendezettek.	5	A jelenlegi támogatási és szervezeti struktúra hosszú távú célok megfogalmazását tűzte ki célul, mely további eredményeket hoz létre.	4

Környezeti hatások

Az SZGYF összes fejlesztési projektje a környezettudatos menedzsment és tervezés keretében valósul meg. A szervezet egy dinamikusan fejlődő környezettudatosan működő, amely az alábbi két fő területen tudja biztosítani a fenntarthatósághoz történő hozzájárulását:

1) Környezettudatos menedzsment és tervezés: környezeti menedzsment eszközök, fenntartható fejlődést szolgáló tervezési eljárások és a természetes térszerkezet megőrzése révén. E tevékenységek lehetőséget adnak a jelentős negatív környezeti hatások reális felbecsülésére, ezáltal azok elkerülésére, megelőzésére, csökkentésére vagy kompenzálására. A fenntarthatósághoz szükséges feltételek biztosítása által lehetőség nyílik az alternatívák megfontolására, a nyilvánosság bevonására, ezáltal a környezeti problémák megelőzésére. Ennek módja a környezetvédelem megfelelő integrálása a szervezet gazdálkodásába, a tevékenységek során az alternatívák megfontolása.

2) Fenntartható fejlődést szolgáló megvalósítás és fenntartás: a természeti

erőforrások megőrzése, a jó környezet- és egészség állapot megőrzése és a társadalmi felelősségvállalás.

E szempontok szem előtt tartása segít abban, hogy az intézmény a természeti és humán erőforrásokat környezettudatosan, előrelátóan és takarékosan használja, funkcióikat megőrizze és károsodásukat megelőzze.

Környezeti hatások és erősségük bemutatása (0-6)				
Terület	Közvetlen hatás		Közvetett hatás	
	Elemzés		Elemzés	
Levegő tisztaság	A projektben vállalt tevékenységek megvalósítása során a környezetvédelmi szempontok figyelembevétele.	6	A projektben vállalt tevékenységek megvalósítása során a környezetvédelmi szempontok figyelembevétele.	6
Talaj minőség	A projektben vállalt tevékenységek megvalósítása során a környezetvédelmi szempontok figyelembevétele. Az építkezés során különös figyelemmel vannak a talajt ért negatív hatások megakadályozásra kerülhessenek.	6	A projektben vállalt tevékenységek megvalósítása során a környezetvédelmi szempontok figyelembevétele.	5
Térülethasználat	Jelen projekt keretében nem releváns.		Jelen projekt keretében nem releváns.	
Hulladékhasznosítás	Az intézményben jelenleg is működik szelektív hulladékgyűjtés, melyet a projekt során is megvalósít, így hozzájárul a hulladék újrafelhasználás gyakorlatának terjedéséhez.	5	A projektben vállalt tevékenységek megvalósítása során a környezetvédelmi szempontok figyelembevétele.	6
Környezeti kockázatok	A projektben vállalt tevékenységek megvalósítása során a környezetvédelmi szempontok figyelembevétele.	2	A projektben vállalt tevékenységek megvalósítása során a környezetvédelmi szempontok figyelembevétele.	6
Mobilitás, energiafelhasználás	Környezettudatos szemlélet a programokon, energiatakarékos eszközök alkalmazása.	4	A projektben vállalt tevékenységek megvalósítása során a környezetvédelmi szempontok figyelembevétele.	6

3.1.4. Pénzügyi terv

A pályázatban vállalt tevékenységek költségvetési sarokszámait az alábbi táblázat

mutatja. A részletes költségvetést, az egyes tételek bemutatásával, indoklásával az elektronikus pályázati adatlap „Pénzügyi adatok” pontja tartalmazza.

	Tevékenységek / Munkacsomagok	Bruttó ár
1.	Projekt előkészítés költségei	6 000 000 Ft
2.	Beruházáshoz kapcsolódó költségek	81 801 838 Ft
3.	Szakmai tevékenységekhez kapcsolódó szolgáltatások költségei	4 600 000 Ft
4.	Szakmai megvalósításban közreműködő munkatársak költségei	1 317 600 Ft
5.	Szakmai megvalósításhoz kapcsolódó egyéb költségek	0 Ft
6.	Célcsoport támogatásának költségei	0 Ft
7.	Projektmenedzsment költség	6 280 560 Ft
8.	Általános (rezsi) költség	0 Ft
9.	Adók, közterhek	0 Ft
10.	Tartalék	0 Ft
	PROJEKT ÖSSZESEN	99 999 998 Ft
	Támogatás	99 999 998 Ft
	Önrész	0 Ft

A pályázat pénzügyi fenntarthatóságának, illetve a megfelelő finanszírozást alátámasztó cash-flow-nak a bemutatására likviditási terv készült, mely a projekt adatlap mellékleteként kerül a támogató számára benyújtásra.

A likviditási terv kiadási sorainak tervezése a projekt költségvetésének, megvalósítási ütemtervének, illetve a pályázati felhívásban meghatározott mérföldkövek figyelembevételével került kialakításra. A bevételi oldal tervezése során a 272/2014. (XI. 5.) Korm. rendelet által biztosított maximális előleg mértékkel kalkuláltunk, mely figyelembe véve a projektre vonatkozó 100%-os támogatási intenzitást, a megvalósítás szempontjából biztonságos likviditást nyújt.

A megfelelő likviditás biztosítása érdekében a szerződéskötést követő legkorábbi időpontban élni kívánunk a támogatási előleg maximális mértékével, azaz a támogatási összeg 100%-át le kívánjuk hívni előlegként. A projekt időszak alatt egyetlen évben sem kalkulálunk negatív halmozott cash flow-val, a kezdeti előkészítési költséget leszámítva. A projekt eredményeinek pénzügyi fenntartásának fedezetét a mindenkorai Költségvetés biztosítja.

A likviditási terv készítésekor a projekt során felmerülő költségeket a Megvalósíthatósági Tanulmánnyal összhangban az alábbiak szerint terveztük:

Projektelőkészítés költségei:

- Megvalósíthatósági Tanulmány költsége: 2017. június
- szükséges engedélyezési dokumentumok, műszaki, kiviteli és tender tervek költsége: 2017. november
- közbeszerzés költségei: 2018. március

Projektmenedzsment költségei: 2017. október – 2019. március folyamatosan havi bontásban

Szakmai megvalósításban közreműködő munkatársak költségei: 2017. október – 2019. március folyamatosan havi bontásban

Szakmai megvalósításhoz kapcsolódó egyéb költségek: nem releváns

Célcsoport támogatásának költségei: nem releváns

Szakmai megvalósításhoz kapcsolódó szolgáltatások költségei:

- műszaki ellenőri szolgáltatás költségei: Az építési beruházással összhangban, 2018. március és 2018. december között.
- egyéb szakértői szolgáltatás költségei: havi bontásban 2017. október – 2019. március
- rehabilitációs szakmérnök: Az építési beruházással összhangban, 2018. március és 2018. december között.

Beruházáshoz kapcsolódó költségek:

- építéshez kapcsolódó költségek: 2018. márciusa és 2018. novembere között. A költségek ütemezése a Pályázati felhívás 3.4.2 pontja és a Közbeszerzési törvény 135. § (7) szerint készült: a kivitelezési szerződésben meghatározott előleg fizetése a kivitelezés kezdetén (2018. március), majd 10%-os teljesítésenként részszámlázás.

Általános (rezsi) költség: nem releváns

Tartalék: nem releváns

A 2017. októberében leírásra kerülő előleg összege a támogatás 100%-a, azaz 99.999.998Ft, mellyel a projekt fizikai befejezéséig maradéktalanul elszámolunk. Három darab kifizetési kérelmet kívánunk benyújtani, összhangban a tervezett mérföldkövekkel:

I. Mérföldkő	II. Mérföldkő	III. Mérföldkő
Mérföldkő elérésének tervezett dátuma: 2018.03.31.	Mérföldkő elérésének tervezett dátuma: 2018.07.31.	Mérföldkő elérésének tervezett dátuma: 2019.03.31.
A mérföldkő eléréséig felhasználni tervezett támogatás összege: 15.000.000Ft	A mérföldkő eléréséig felhasználni tervezett támogatás összege: 25.000.000Ft	A mérföldkő eléréséig felhasználni tervezett támogatás összege: 59.999.998Ft
1. számú kifizetési kérelem	2. számú kifizetési kérelem	3. számú kifizetési kérelem
Benyújtás tervezett dátuma: 2018.03.31	Benyújtás tervezett dátuma: 2018.07.31	Benyújtás tervezett dátuma: 2019.03.31
Összege: 26 343 088Ft	Összege: 35 459 215Ft	Összege: 38 197 695Ft

3.1.5. Kockázatelemzés

A projekt sikeres megvalósítása érdekében elengedhetetlen a projektet fenyegető kockázatok feltárása kockázatelemzés keretében. A kockázatelemzés folyamán azonosítani kell a lehetségesen felmerülő kockázatokat, megállapítani azok jellegét és mértékét, majd ezen kockázati tényezők felismerését követően becsülni kell és vizsgálni ezek egymásra, és a folyamat kimenetelére vonatkozó hatásait és kiértékelni az így kapott scenáriókat.

A kockázatazonosítás célja annak megállapítása, hogy melyek a projekt célkitűzéseinek és megvalósítását veszélyeztető fő kockázatok. Ezen kockázatok jellegüket tekintve lehetnek külső, illetve belső kockázatok. A külső kockázatok a projektet tervező, illetve végrehajtó munkatársak hatáskörén kívül álló okból lépnek fel. A belső kockázatok a projekt a végrehajtása során a végrehajtótól függenek. A kockázat mértéke alapján megkülönböztetünk kis-, közepes-, és nagymértékű kockázatot. Kismértékű kockázat olyan esemény vagy körülmény, amelynek valószínűsége és jelentősége kicsi, vagy amelynek alacsony a valószínűsége, de közepes lényegi befolyása van a projektre, vagy fordítva, hogy kis horderejű, de közepes az előfordulásának valószínűsége. A közepes mértékű kockázat olyan esemény vagy körülmény, amelynek valószínűsége és hordereje egyaránt közepes, vagy amelynek nagy a valószínűsége, de kicsi projektszempontról a jelentősége, vagy amelynek kicsi a valószínűsége, de nagy horderővel rendelkezik. Nagymértékű kockázatról olyan esemény bekövetkezése vagy körülmény fennállása esetén beszélünk, amelynek valószínűsége és hatása együttesen nagy, vagy amelynek nagy a valószínűsége közepes horderővel, vagy amelynek közepes a valószínűsége, de nagy jelentőséggel bír.

A kockázatkezelési kulcsfontosságú szerepet tölt be a projekt zökkenőmentes megvalósításában, melynek fontos elemei a kezelési eljárások hatékony és reszponzív kialakítása, az ehhez szükséges erőforrások biztosítása, a kezelési terv végrehajtása, és az eredményességek hosszú távú nyomon követése. Az esetlegesen a projektet negatívan befolyásoló esemény bekövetkeztekor, valamint a nemkívánatos állapot megszűnésekor a megfelelő érintettek felé irányuló kommunikáció és tájékoztatás rendkívül fontos.

ERŐSSÉGEK	GYENGESÉGEK
Több évtizedes munkatapasztalat rehabilitációs ellátásban	Fluktuáció
A dolgozók 100%-a szakképzett	Dolgozók fizikai és pszichés leterheltsége
Kliensközpontúság	Akadozó információáramlás
Dolgozók rugalmassága, elégedett kliensek	Elavult informatikai háttér
Foglalkoztatás	Nem megfelelő tárgyi feltételek
	Minőségi munkavégzés elismerésének hiánya

LEHETŐSÉGEK	VESZÉLYEK
-------------	-----------

Eu-s források elérhetősége a fejlesztésre	Finanszírozás csökkenése
Más intézmények tapasztalatainak hasznosítása	Kedvezőtlen demográfiai változások
Tapasztalatok gyűjtése a további fejlesztésekhez	Változó gazdasági környezet
A rehabilitációs férőhelyek korszerűsítésének szakmai megvalósítása	Folyamatosan változó jogszabályok

A keresztkapcsolatok elkészítését és tanulmányozását követően az alábbiakban meghatároztuk azt, hogy az erősségek milyen lehetőségek kiaknázását segítik, mely területeken teszik lehetővé a veszélyek elhárítását, illetve a gyengeségek közül melyek azok, amelyek akadályozzák az egyes lehetőségek kihasználását, illetve a tényleges veszélyek elhárítását.

Lehetővé teszik-e az erősségek, hogy éljünk a lehetőségekkel?	Lehetővé teszik-e az erősségek, hogy elhárítsuk a veszélyeket?
Az erősségek segítik a lehetőségek kihasználását. Elsősorban a pályázat megvalósítása során, az abban rejlő lehetőségek kihasználásában válnak előnnyé az erősségek. Ezeknek a lehetőségnek a megvalósítását azonban erősen befolyásolják jelenleg nem ismert külső tényezők.	Az erősségek a veszélyek elhárítására csekély hatást gyakorolnak. A gazdasági környezet kiszámíthatatlansága, a jogszabályi környezet gyakori változása az erősségeink kihasználásával nem kompenzálható.

Akadályozzák-e a gyengeségek, hogy éljünk a lehetőségekkel?	Akadályozzák-e a gyengeségek, hogy a veszélyeket elhárítsuk?
A gyengeségek összességében akadályozzák, hogy intézményünk kihasználja a lehetőségeket. Az esetlegesen akadozó információáramlás, mint gyengeség a szervezet működéséből adódó probléma, melynek megszüntetése — ha nem is nagymértékben — segítheti, hogy az adódó lehetőségeket maximálisan kihasználjuk. A dolgozók fizikai és pszichés leterheltsége mint gyengeség nem feltétlenül a szervezettől függő „belső” tényező, így a probléma kezelése, vagyis ezen gyengeségek csökkentése sem elsődlegesen a szervezeten múlik.	A gyengeségek a veszélyekre csekély hatással vannak.

a. Pénzügyi kockázatok elemzése

Mivel a projekt fizikai befejezését, 18 hónapra tervezzük, minden megvalósítást módosító körülményre érdemes odafigyelni. Az érzékenységvizsgálat célja azon kritikus változók és paraméterek kijelölése, amelyek tervtől való eltérése módosíthatja az egyes költség paramétereket, és ez által közvetve az egész projekt megvalósítását. Elemzés során érdemes figyelembe venni a projekt végrehajtásához szükséges pénzügyi eszközök teljes projekt időtartam alatti rendelkezésre állását, pénzügyi és szakmai ütemezést, valamint a fenntarthatósági költségek biztosítását. Pénzügyi szempontból komoly kockázatot jelent a projekt megvalósításában az útmutató szigorú elszámolásokra vonatkozó előírásától való eltérés.

Az intézmény korszerűsítését célzó projekt szigorú és folyamatosan kontrollált szakmai és pénzügyi ütemezéssel valósítjuk meg, ami a projekt pénzügyi ütemezésének csúszását hivatott meggátolni.

Pénzügyi-gazdasági szempontú kockázatok			
Kockázat	Valószínűség	Hatás	Kezelés
Projekttevékenységek csúszása az ütemtervhez képest	Közepes	Magas	Minőségbiztosítás, folyamatszabályozás, folyamatos monitoring
A projekt pénzügyi ütemezésének csúszása	Közepes	Magas	Pontos ütemezéssel, tervezéssel, szerződésnek való megfeleléssel, elszámolások benyújtása
Nem megfelelően alátámasztott pénzügyi teljesítés	Alacsony	Közepes	Folyamatos ellenőrzés, dokumentálás
Hosszú távú fenntartási költségek biztosításának problémája	Közepes	Magas	További rendszeres állami támogatások igénybe vétele, hátrányos helyzetűek munkába állása

b. Megvalósíthatósági és fenntarthatósági kockázatok

A projekt megvalósítása és fenntartása több kockázatot is jelent. A veszélyek mérlegelése által csökkenthető a kockázat, mérsékelhető a kedvezőtlen esemény bekövetkezése, illetve előre átgondolt tervvel hatékonyabbá válhat elhárításuk. Legveszélyesebb tényezők azok, amelyek bekövetkezési valószínűsége magas vagy közepes és a projekt kimenetelére nagy veszélyt jelentenek.

Kockázatot jelenthet az esetlegesen megszerzendő építési engedélyezés eljárásban történő változás. Előfordulhat, hogy a tervezés folyamata alatt változnak a jogszabályok által támasztott követelmények, így a létrehozott tervek nem lesznek alkalmasak az eljárás lebonyolításához. A változás bekövetkezése nagy veszélyt jelentene, de bekövetkezésének valószínűsége alacsony. A kockázat tovább mérsékelhető megfelelő referenciákkal és szakági gyakorlattal rendelkező tervező felkérésével és körültekintő tervezői munkával, valamint a tervezői szerződésben meghatározott teljesítési idő megfelelő meghatározásával.

Az épületek felújítása során kockázatot jelenthet, hogy hosszú távon tekintve mennyire hatékony és költségtakarékos energetikai megoldások kerültek beépítésre. A projekt eredményes zárásához ezen szempont nem jelent nagy veszélyt, mivel az a teljesülés nélkül is megvalósul. Ugyanakkor a hosszú távú költséghatékony működés és a környezettudatos gondolkodást szem előtt tartva fontos tényezőként

szerepel. Hosszú távon az energiahatékony működést az előremutató és a hatályos törvényi előírások mértékét pozitív irányban meghaladó energetikai megoldások biztosítják.

A projekt megvalósításának szempontjából nagy kockázatot jelent az ütemezéstől való eltérés. Az ütemezéstől való jelentős eltérés nagy veszélyt jelent annak zárását tekintve. A kockázat mérséklése reális ütemterv készítéssel és a közreműködő vállalkozók referenciáinak ellenőrzésével illetve kötbérezési lehetőségük megfogalmazásával történhet.

Veszélyt jelenthet a közbeszerzési eljárás elhúzódása. Ebben az esetben közepes kockázattal lehet számolni. Az ajánlattevők részéről beérkező nagyszámú kérdés vagy jogorvoslat hátráltatja a nyertes ajánlattevővel történő szerződéskötést, így a kivitelezés tervezett ütemezését is. A kockázat mérsékelhető a megfelelően kidolgozott és részletezett kiviteli tervekkel.

Magas kockázatot jelent a kivitelezés tervezett ütemezésének megtartása. A kivitelezés csúszhat külső tényezők, mint például különböző időjárási körülmények vagy a kivitelező hanyagságából is. A kivitelezőt a tervezett ütemezés megtartására a vele kötött szerződésbe foglalt késedelmi kötbér terhe sarkallja a megfelelő teljesítésre. Így a kivitelező késedelmes teljesítésének kockázata csökkenthető a megfelelő vállalkozási szerződéssel.

Kockázatot jelenthet, hogy a kivitelezői árajánlat adásának időpontjában jelentős drágulás áll be a tervezéskor az előzetes költségkalkulációkban meghatározott árakhoz képest, így nem érkezik be fedezeti határon belül lévő ajánlat. Az építőipar fellendülése, a megrendelések számbeli növekedése (pl.: családok otthonteremtő támogatása, uniós forrásokból történő fejlesztések) árdrágulást okozhat. Az építőiparban bekövetkező jelentős árdrágulás veszélyének kockázata alacsony, tekintve, hogy a tervezés és a kivitelezői szerződéskötés közt csak 2-3 hónap időtáv telik el.

A projekt megvalósítására nem jelent jelentős kockázatot a külső társadalmi környezet, főként a települési lakosság hozzáállása, mivel nem érinti a közvetlen lakókörnyezetet, hiszen az intézménykorszerűsítés a jelenleg működő intézményben valósul meg.

A kockázatelemzés során, összhangban a pályázattal, az alábbi kockázati tényezőket azonosítottuk:

Az egyes kockázati tényezők negatív hatással lehetnek a projektre, a folyamat megvalósíthatósága veszélybe kerülhet. A kockázatok kezelése ezért kiemelt feladata a menedzsmentnek, a fenntartónak és az intézménynek egyaránt.

A kockázatelemzés során a megvalósíthatósági és fenntarthatósági kockázatok elemzésének célja a projekt kockázatainak azonosítása, azok erősség és bekövetkezési valószínűség szerinti értékelése, majd ezekre irányuló intézkedések és kezelési javaslatok megfogalmazása. Szakmai, jogi szempontú, továbbá intézményi és társadalmi kockázatokkal érdemes számolni. A kockázatok külön egy erre a célra készített nyilvántartásban rögzítjük.

Megvalósíthatósági és fenntarthatósági kockázatok			
Kockázat	Valószínűség	Hatás	Kezelés
Szakmai szempontú kockázatok			
A projekt tevékenységének összetétele nem a pályázati kiírásnak megfelelő	Alacsony	Magas	A pályázat tervezése során az tervezett szolgáltatások és fejlesztések összeállítása szigorúan a kiírás feltételeihez illeszkedik
A projekt tevékenységének összetétele nem az igényeknek megfelelő	Alacsony	Magas	Körültekintő tervezés, a speciális igények teljes körű felmérése és implementálás.
A célcsoport tagjai alacsony aktivitást mutatnak az egyes projekttevékenységekben	Alacsony	Magas	A projektelemek igényeknek megfelelő kialakítása, folyamatos felülvizsgálata, esetenként beavatkozás
A megrendelt szolgáltatások minősége nem megfelelő	Alacsony	Közepes	Szállítók körültekintő kiválasztása, elvárt eredmények pontos definiálása
Információs	Alacsony	Magas	Előzetes felmérések, valamint az érintettek minden döntési ponton való bevonása
Fogyatékosok, pszichiátriai betegek és szenvedélybetegek állapotára negatív hatással van a felújítás	Alacsony	Magas	Az ellátottak az eddig megszokott környezetükben maradnak, csak az előnyösen változik.
Alacsony együttműködési hajlandóság az ellátottak részéről, nem tudnak/akarnak beilleszkedni megújult környezetükbe	Alacsony	Magas	Közvetlen támogató környezet megteremtése, emellett az fogyatékosok felkészítése
Jelenlegi intézményi dolgozók az új szolgáltatási struktúrának nem felelnek meg	Közepes	Magas	Bevonás, képzés, mentorálás

Jogi szempontú kockázatok			
Jogszabályi előírások változása	Közepes	Közepes	Egyeztetések a fenntartókkal, regionális és országos döntéshozókkal
A megadott határidőre a szerződések nem kerülnek aláírásra	Alacsony	Közepes	A tevékenységek körültekintő ütemezése

Intézményi kockázatok			
Projektmenedzsment színvonala nem megfelelő	Alacsony	Magas	A projektvezető feladatainak megvalósításához tapasztalattal rendelkező projektvezető alkalmazását biztosítjuk, szakmai tapasztalatai a kiírásnak és projekt elvárásainak megfelelnek.
Szakmai vezetés színvonala, a tevékenységek koordinációja nem megfelelő	Alacsony	Magas	Kellő szakmai tapasztalattal rendelkező szakmai vezető kiválasztása, a feladatok körütekintő meghatározása

Társadalmi kockázatok			
Projekt hatására még inkább kiéleződik a szakadék a lakosság és a különleges bánásmódot igénylő emberek között	Alacsony	Magas	A lakókörnyezet tájékoztatása a korszerűsítési munkálatokról, azok hatásáról

Lakói kockázatok			
viselkedési kockázatok a lakók a felújítással kapcsolatos biztonsági szabályokat nem tartják be	Alacsony	közepes	lakók felkészítése, fokozott dolgozói jelenlét
Viselkedési kockázatok a lakók életében a felújítási munkálatok időleges változást okoznak, ami negatív hatást gyakorolhat a mindennapjaikra	közepes	zavart viselkedés, megszokott napi rutin felborulása	fokozott dolgozói jelenlét, lakók felkészítése

folyamat kockázatok			
fenntarthatóság	alacsony	alacsony	átgondolt fenntartói finanszírozási rendszer, energiatakarékos technológiák alkalmazása a beruházás során
szakmapolitikai kockázatok	alacsony	alacsony	folyamatos szakmai kontroll, korrekciós lehetőségek
a projekt folyamat megszakad	enyhe	veszélybe kerül az addig elvégzett munka	elkötelezettség a teljes folyamat mellett támogatói, fenntartói, intézményi szinten

3.1.6. Fenntartás

A projekt fenntarthatóságát a költségek és bevételek összhangba hozásával lehet optimálissá tenni. A projekt megvalósítása során figyelembe kell venni a költséghatékony és környezettudatos működtetést. A kivitelezés folyamán törekedni kell, hogy a felújítást követően a víz- és energia felhasználása optimális legyen. Törekedni kell a költséghatékony üzemeltetés megvalósítására.

A projekthez szükséges emberi, anyagi és tárgyi erőforrások rendelkezésre állnak a projekt befejezését követően is, azokat a fenntartó továbbra is biztosítja. A támogatás fejlesztésének eredményei beépülnek az intézményi kultúrába. A felújításnak köszönhetően a lakók élhetőbb környezetben tölthetik mindennapjaikat, emellett a dolgozók munkafeltételei is nagymértékben javulnak. A korszerűsítés után az intézményi infrastruktúra immár egy modern, megújult képet mutathat.

A projekt fizikai befejezését követően 5 évig kerülnek fenntartásra a kedvezményezett által a projekt keretében megvalósult alábbi fejlesztések:

- az épület tető héjazat cseréje a tetőtéri ablakok cseréjével egyetemben,
- 1 db akadálymentes vizesblokk kialakítása,
- vizesblokkok felújítása
- földszinti szociális helyiségek (3 db) akadálymentesítése

A támogatási kérelem úgy lett megtervezve, hogy illeszkedjen az intézmény és az SZGYF távlati stratégiájához, annak fenntarthatóságával együtt.

Intézményi fenntarthatóság

Emberi, tárgyi és anyagi feltételek a rendelkezésre állnak, azokat a fenntartó továbbra is biztosítja, a szükséges pótlásokról gondoskodik.

Szakmai fenntarthatóság

A projekt keretében létrehozott fejlesztés biztosítja az ellátottak életminőségének fokozatos javulását azzal, hogy hatékony szakmai munka segítségével valamennyi ellátott részére személyre szabott, a szükségletekre rugalmasan reagáló szolgáltatást tud nyújtani.

A projekt megvalósulásával a szenvedélybeteg rehabilitációs ellátás körülményei jelentősen javulnak, mely a lakók életminőségében is jelentkeznek, ami hosszú távon a sikeres társadalmi reintegrációt szolgálja.

Az ellátás a területi ellátási kötelezettség mellett a gyógyulni vágyó szenvedélybeteg emberek számára elérhető marad a projekt megvalósulása esetén.

A fenntarthatóság társadalmi szinten akkor valósul meg, ha a rehabilitációs ellátást nyújtó intézmény és a közösségi szolgáltatásokat nyújtó helyi közszolgáltatók partnerségben, egymás tevékenységére épülve azt kiegészítve tevékenykednek. Az aktív és folyamatos települési jelenléttel, közösségi élettel lebonthatók a jelenleg még meglévő valós vagy virtuális falak.

Pénzügyi fenntarthatóság

A normatív fenntartási kötelezettség biztosított az SZGYF részéről, a Felhívásban előírt fenntartási kötelezettséget vállaljuk, miszerint projektünk a megvalósítás

befejezésétől számított 5 évig megfelel a 1303/2013/EU Rendelet 71. cikkében foglaltaknak.

3.2. RÉSZLETES CSELEKVÉSI TERV

3.2.1. Az előkészítés és megvalósítás részletes feladatai és ütemezése

Előkészítő szakasz feladatai:

Az előkészítési tevékenység az előzetes tanulmányok elkészítését foglalja magába, mely tevékenységek megvalósítására 2017. május – 2018 március közötti időszakban kerül sor.

- Terepszemle, elvégzendő tevékenységek elsődleges felmérése
- Az állapot és a szükségletek felmérése
- Felújítási munkálatokhoz kötődően szakemberrel, szakértőkkel történő kapcsolatfelvétel, szakmai konzultáció
- Előzetes költségbecslések és ütemezés elkészítése
- A Megvalósíthatósági Tanulmány kidolgozása, valamint a projekt előkészítése
- Együttműködési megállapodás megkötése támogatott lakhatást működtető szervezettel
- Támogatási szerződés megkötése
- Szolgáltatói beszerzések lefolytatása: műszaki ellenőr, rehabilitációs szakmérnök, külső szakértői szolgáltató, közbeszerzési szakértő
- A műszaki tervek, kiviteli tervek, tervezői költségbecslés elkészítése ebben az időszakban történik. A tervezési folyamatokba rehabilitációs szakmérnök is bekapcsolódik, aki biztosítja, hogy a korszerűsítés a vonatkozó előírásoknak megfelelően valósuljon meg
- Közbeszerzés előkészítése és lefolytatása
- Szerződéskötés kivitelezésre

Megvalósítási szakasz

A megvalósítás időszaka 2018. január – 2019. március időszakát foglalja magába.

- Helyi projektszervezet felállítása. Kiválasztásra kerülnek a projektmenedzsment tagjai és hivatalosan is megkezdik a projekt lezárásáig tartó munkájukat.
- A célelszámolási számla megnyitása.
- Ellátottak elhelyezési tervének elkészítése, melynek során az ellátottak speciális igényeit maximálisan igyekszünk figyelembe venni.
- Ellátottak megfelelő felkészítése a felújítási munkálatokra az elhelyezési terv figyelembe vételével. Az intézmény szakemberei az egyéni sérültség sajátosságait figyelembe véve tájékoztatják az ellátottakat. Fontos cél, hogy a célcsoport tagjainak elnyerjük az együttműködését, valamint részükre biztosítsuk a felújítás ideje alatt is a megfelelő körülményeket.

- Ellátottak hozzátartozóinak tájékoztatása és megfelelő mennyiségű és minőségű információ biztosítása a munkálatok ideje alatt.
- Szolgáltatások folyamatos megfelelő színvonalú biztosítása a munkálatok idején (műszaki ellenőr, szakértői szolgáltatás).
- Építési, kivitelezési munkálatok
 - Az épület tető héjzatának cseréje
 - Tetőtéri ablakok cseréje
 - 1 db akadálymentes vizesblokk kialakítása
 - vizesblokkok felújítása
 - 3 db földszinti szociális helység akadálymentesítése
- A projekt keretében tervezett eszközök beszerzése
- Együttműködés külső TL szolgáltatóval (beleértve workshopok, rendezvények)
- Nyilvánosság biztosítása. A kötelezően előírt nyilvánossági előírásoknak való megfelelés a projekt teljes időtartama alatt biztosított lesz.
- Esélyegyenlőség és környezetvédelmi szempontok érvényesítése

Projektzáró szakasz

A projekt zárására 2019. márciusában kerül sor.

- Felújított épület átadása és záró műszaki ellenőrzés, melynek célja, hogy a jogszabályi előírásoknak mindenben megfelelő kivitelezés kerüljön átadásra.
- Szolgáltatói nyilvántartásba vétel módosítása, határozatlan idejű működési engedély megszerzése
- Projekt értékelése a projektszervezet, az ellátottak és az érintettek részéről.
- Pályázati beszámoló és záró elszámolás elkészítése. A záró kifizetési kérelem összeállítására a fizikai befejezést követően kerül sor, de legkésőbb 2019. március 31-ig.

A fentiekben felsorolt tevékenységek időbeli ütemezését az alábbi táblázat szemlélteti:

Tervezett tevékenységek	2017			2018				2019
	2.n.é.	3.n.é.	4.n.é.	1.n.é.	2.n.é.	3.n.é.	4.n.é.	1.n.é.
Előkészítés								
Terepszemle, elvégzendő tevékenységek elsődleges felmérése								
Közbeszerzési tanácsadó cég kiválasztása								
Felújítási munkálatokhoz kötődően szakemberrel, szakértőkkel történő kapcsolatfelvétel, szakmai konzultáció								
Előzetes költségbecslések és ütemezés elkészítése								
Megvalósíthatósági tanulmány elkészítése								
Együttműködési megállapodás megkötése támogatott lakhatást működtető szervezettel								

Támogatási szerződés megkötése								
Szolgáltatói beszerzések lefolytatása								
A műszaki tervek, kiviteli tervek, elkészítése								
Közbeszerzés előkészítése és lebonyolítása								
Szerződéskötés kivitelezésre								
Megvalósítás								
Projektmenedzsment								
Projektmenedzser alkalmazása legalább heti 10 órában a projekt teljes időtartam alatt								
Pénzügyi vezető alkalmazása legalább heti 10 órában a projekt teljes időtartam alatt								
Projekt szakmai megvalósítása								
Szakmai vezető alkalmazása legalább heti 10 órában a								
Mérnöki tevékenység - rehabilitációs szakmérnök								
Ellátottak elhelyezési tervének elkészítése								
Ellátottak megfelelő felkészítése a felújítási munkálatokra az elhelyezési terv figyelembe vételével								
Ellátottak hozzátartozóinak tájékoztatása és megfelelő mennyiségű és minőségű információ biztosítása a munkálatok idején								
Szolgáltatások folyamatos megfelelő színvonalú biztosítása a munkálatok idején								
Építési, kivitelezési munkálatok								
- Az épület tető héjzatának cseréje és a tetőtéri ablakok cseréje								
- 1 db vizesblokk akadálymentesítése valamint a többi felújítása								
- 3 db földszinti szociális helység akadálymentesítése								
Együttműködés külső TL szolgáltatóval (workshopok, rendezvények)								
Kötelező nyilvánosság biztosítása								
Esélyegyenlőség és környezetvédelmi szempontok érvényesítése								
Lezárás								

Felújított épület átadása és záró műszaki ellenőrzés								
Projekt értékelése a projektszervezet, az ellátottak és az érintettek részéről								
Pályázati beszámoló és záró elszámolás elkészítése								

4. PROJEKT MEGVALÓSÍTÁSÁNAK SZERVEZETI KERETEI

4.1. A PROJEKTGAZDA ÉS PARTNEREINEK BEMUTATÁSA

4.1.1. A projektgazda bemutatása

A Szociális és Gyermekvédelmi Főigazgatóság (a továbbiakban: Főigazgatóság vagy SZGYF) ellátja az Szt. és a Gyvt. szerinti fenntartói feladatokat.

Az SZGYF hazánk egyik legnagyobb állami intézménye, mely az emberi erőforrások minisztere irányítása alatt álló, önállóan működő és gazdálkodó, közszolgáltató költségvetési szerv, melyet a Kormány a szociális és gyermekvédelem irányítójaként kijelölt.

Az SZGYF megalapítását, jog- és feladatköreinek rögzítését a Szociális és Gyermekvédelmi Főigazgatóságról szóló 316/2012 (XI.13.) Kormányrendelet tartalmazza. A szociális és gyermekvédelmi intézményrendszer a főigazgatóságból, a területi (megyei és fővárosi) kirendeltségekből, valamint intézményeiből áll. A rendeletben nevesített esetben a főigazgatóság, egyéb esetben a fővárosi és megyei kirendeltségek látják el a szociális és gyermekvédelmi intézmények fenntartását, amely feladatkörbe többek között a gazdálkodás és működés törvényszerűségének vizsgálata, a szakmai program jóváhagyása, illetve a szakemberek továbbképzése tartozik. Jelenleg az SZGYF összesen 109 intézmény és telephelyei fenntartói feladatait látja el, melyből 67 szociális, 32 gyermekvédelmi, 10 vegyes (szociális és gyermekvédelmi illetve máshová nem sorolható intézmény is) típusú intézmény.

A Szociális és Gyermekvédelmi Főigazgatóság Szervezeti és Működési Szabályzatáról 13/2017. (III. 31.) EMMI utasítása a Szociális és Gyermekvédelmi Főigazgatóság Szervezeti és Működési Szabályzatáról rögzíti az SZGYF belső szervezeti és a területi egységek (kirendeltségek) feladatait, hatásköreit.

A Szociális és Gyermekvédelmi Főigazgatóság a szociál- és nyugdíjpolitikáért, valamint a gyermekek és az ifjúság védelméért felelős miniszter (a továbbiakban: miniszter) irányítása alatt álló központi költségvetési szerv.

A Főigazgatóság vállalkozási tevékenységet végezhet, amelynek mértéke nem haladhatja meg a költségvetési szerv módosított kiadási előirányzatának 30%-át.

A Főigazgatóság költségvetési szervként gazdálkodó szervezetekben alapítói, tulajdonosi (tagsági, részvényesi) jogokat nem gyakorol.

A Főigazgatóság szervezeti felépítése:

A Főigazgatóság a miniszter irányítása alatt álló, önálló jogi személyiséggel rendelkező, önállóan működő, gazdálkodó szervezettel rendelkező központi költségvetési szerv, melynek élén főigazgató áll. A főigazgató felett a munkáltatói jogkört a miniszter gyakorolja.

A főigazgató felett az EMMI Szervezeti és Működési Szabályzatának 7. függelék II/3. és II/5. pontjában megjelölt munkáltatói jogköröket a közigazgatási államtitkár gyakorolja. A Főigazgatóság főigazgató-helyettesét a miniszter nevezi ki és menti fel. Felette az egyéb munkáltatói jogkört a főigazgató gyakorolja.

A Főigazgatóság központi szervből, valamint területi szerveként működő megyei és fővárosi kirendeltségekből (a továbbiakban: kirendeltség) áll.

A Főigazgatóság székhelye Budapest, illetékessége országos, a közvetlen fenntartású kiemelt intézmények tekintetében a Főigazgatóság központi szerve látja el az intézményfenntartói feladatokat.

A kirendeltségek illetékességi területe a fővárosra, illetve a megyékre terjed ki.

A kirendeltség a főigazgató irányítása és a kirendeltség igazgató vezetése alatt álló szervezeti egység.

Az Országos Gyermekvédelmi Szakértői Bizottság (a továbbiakban: OGYSZB) a főigazgató mellett önálló ügyrend alapján működő testület, amelynek tagjait és vezetőjét a miniszter jelöli ki.

A Szabályzat rendelkezéseit az OGYSZB tekintetében az ügyrendben foglalt eltérésekkel kell alkalmazni.

A Főigazgatóság feladatai:

A Főigazgatóság ellátja

- a) a megyei önkormányzatok konszolidációjáról, a megyei önkormányzati intézmények és a Fővárosi Önkormányzat egyes egészségügyi intézményeinek átvételéről szóló 2011. évi CLIV. törvény alapján átvett szociális és gyermekvédelmi intézményekkel, valamint a szociális és gyermekvédelmi tevékenységet végző alapítványokkal, közalapítványokkal, gazdasági társaságokkal kapcsolatos, e törvény 9. § (1) bekezdése szerinti feladatokat,
- b) az egyes szakosított szociális és gyermekvédelmi szakellátási intézmények állami átvételéről és egyes törvények módosításáról szóló 2012. évi CXCV. törvény 2. § (3) bekezdése, 9. § (1) bekezdése és 9/A. § (2) bekezdése szerinti feladatokat.

A Főigazgatóság végzi az Szt. és a Gyvt. szerinti fenntartói feladatokat.

A Főigazgatóság központi szerve a fenntartott intézmények vonatkozásában az alábbi fenntartói hatásköröket gyakorolja:

- a) felterjeszti miniszteri döntésre az Szt. 91. § (3) bekezdése, valamint a Gyvt. 122. § (2) bekezdése szerinti iratokat,
- b) egységesen meghatározza, és honlapján közzéteszi az Szt. 92. § (2) bekezdés b)-f) pontja szerinti információkat a fenntartott szociális intézményekre vonatkozóan,
- c) javaslatot tesz a fenntartott költségvetési szervek éves költségvetésére, meghatározza a gazdálkodásuk részletes rendjét,

- d) az Szt. 90/A. §-a, 92/B. § (3) bekezdése és 92/L. §-a szerinti, illetve a Gyvt. 100/A. §-a szerinti esetben – a kirendeltség előterjesztése alapján – intézkedik a jogszabálysértés megszüntetéséről,
- e) ellátja – a kirendeltségek előterjesztése alapján – az Szt. 122/A-122/C. §-a szerinti fenntartói feladatokat.

A Főigazgatóság központi szerve biztosítja az Szt. 65. §-a szerinti jelzőrendszeres házi segítségnyújtást.

A kirendeltség feladatai:

- f) A kirendeltség ellátja az Szt. 92/B. § (1) bekezdés b)-h) pontjában és a Gyvt. 104. § (1) bekezdés c)-l) pontjában meghatározott fenntartói feladatokat.
- g) A kirendeltség – a főigazgató egyetértése mellett – megállapítja az intézményi térítési díjat.
- h) A kirendeltség eljár a működési engedéllyezéssel kapcsolatos ügyekben.
- i) A kirendeltség felterjeszti a főigazgatónak – javaslatával együtt – a fenntartott költségvetési szervek éves költségvetésére és a gazdálkodás rendjére vonatkozó iratokat, illetve javaslatot tesz az Szt. 122/A-122/C. §-ával kapcsolatban.

A szervezeti egységek és azok feladatai:

A Főigazgatóság szervezeti egységei a főosztály és az osztály. A kirendeltség főosztályi jogállású szervezeti egység. A szervezeti egység ellátja a Szabályzatban foglalt, valamint a szervezeti egység vezetője által meghatározott feladatokat.

A kapcsolattartás rendje

1) A belső kapcsolattartás rendje:

A Főigazgatóság szervezeti egységei feladatellátásuk során kötelesek együttműködni. Valamennyi szervezetszabályozó eszköz a Főigazgatóság intranetes felületén a munkavállalók részére hozzáférhető, megismerhető. A kapcsolattartás formái:

- a) Vezetői értekezlet: a vezetői értekezlet a főigazgató szűkebb körű tanácsadó, döntést előkészítő testülete. Tagjai a főigazgató, a főigazgató-helyettes, a gazdasági vezető, a központi igazgatók, a belső ellenőrzési főosztályvezető.
- b) Főigazgatói értekezlet: a főigazgatói értekezlet a főigazgató szélesebb körű tanácsadó, döntést előkészítő testülete. Tagjai a főigazgató, a főigazgató-helyettes, a gazdasági vezető, a központi igazgatók, a főosztályvezetők és a kirendeltség igazgatók.
- c) Gazdasági vezetői értekezlet: az intézmények egységes gazdálkodási rendjét biztosító munkaértekezlet. Tagjai a gazdasági vezető, a gazdasági igazgató, a fejlesztési igazgató, a központi gazdasági, fejlesztési osztályok és a megyei gazdasági osztályok vezetői.
- d) Allománygyűlés: a főigazgató évente legalább egy alkalommal, az előző év értékelése és a következő év legfontosabb feladatainak meghatározása céljából tájékoztatót tart.
- e) Projekt Előminősítő Bizottság értekezlete (eseti): a főigazgató mellett működő, pályázati javaslatokkal, a pályázatokkal kapcsolatos döntés-előkészítő,

véleményező, javaslattevő testület ülése.

2) A külső kapcsolattartás rendje:

A Főigazgatóságot a főigazgató vagy az általa meghatalmazott személy képviseli. A főigazgató akadályoztatása esetén az általános képviseleti jogot a főigazgató- helyettes gyakorolja. Az államháztartás alrendszerével való külső kapcsolattartás során – a főigazgató és a főigazgató-helyettes kivételével – a Főigazgatóság vezetői az azonos vezetői szinttel tartanak kapcsolatot. A Jogi és Igazgatási Főosztály Jogi és Perképviseleti Osztálya látja el általános jelleggel a Főigazgatóság képviseletét a hatóságok és bíróságok, közjegyzők és végrehajtók előtt. A Főigazgatóság jogtanácsosai önállóan jogosultak a bíróságokkal, illetve más hatóságokkal kapcsolatot tartani, valamint előttük a Főigazgatóság jogi képviseletét ellátni. Érdekvédelmi szervezetekkel a főigazgató és a főigazgató-helyettes tartanak kapcsolatot. A Főigazgatóság nevében nyilatkozattétel csak a főigazgató meghatalmazása, illetve a kiadmányozás rendje alapján tehető.

Pályázatok előkészítése és pályázati támogatással megvalósuló projektek lebonyolítás az Intézményfejlesztési Főosztály irányításával/koordinációjával zajlik az releváns szakmai főosztályok, a kirendeltségek és az érintett intézmények részvételével a későbbiekben ismertetett munkamegosztás szerint.

4.1.2. A megvalósításban résztvevő partnerek bemutatása

Jelen pályázati konstrukció keretében a Főigazgatóság a projektgazda, vagyis a Kedvezményezett, s a 4.1.1. alfejezetben bemutatásra került. A projekt keretében konzorciumi partner bevonására nem kerül sor, ezzel együtt a projekt előkészítése, megvalósítása és fenntartása során több partnerrel fogunk együttműködni.

A pályázat tervezésébe, előkészítésébe bevont partnerek a következők:

- a korszerűsítendő intézmény;
- a korszerűsítendő intézmény lakói;
- kiemelkedő szaktudással, releváns szakmai tapasztalattal és megfelelő referenciákkal rendelkező tervezők/tervezőirodák;
- rehabilitációs szakmérnök;
- hatóságok.

A pályázat megvalósításába bevont partnerek a következők:

- a korszerűsítendő intézmény;
- a korszerűsítendő intézmény lakói;
- kiemelkedő szaktudással, releváns szakmai tapasztalattal és megfelelő referenciákkal rendelkező tervezők/tervezőirodák;
- rehabilitációs szakmérnök;
- kivitelezők;
- hatóságok;

A pályázat fenntartási időszakába bevonandó partnerek a következők:

- a korszerűsítendő intézmény;
- a korszerűsítendő intézmény lakói;
- kivitelezők – az esetleges garanciális munkák miatt;
- hatóságok;

A pályázat előkészítési, megvalósítási és fenntartási szakaszában az alábbi partnerekkel tervezzük az együttműködést:

- kiemelkedő szaktudással, releváns szakmai tapasztalattal és megfelelő referenciákkal rendelkező tervezők/tervezőirodák: a létrehozandó lakóházak (lakóotthon) tervezési feladatainak ellátása;
- rehabilitációs szakmérnök: az akadálymentesítés megvalósulásának biztosítása;
- kivitelezők: az építési és felújítási munkák megvalósítása;
- hatóságok: engedélyek kiadása;
- közbeszerzési tanácsadó;
- külső szakértő a folyamatos koordináció biztosítására.

A projekt megvalósítása kapcsán a Szociális és Gyermekvédelmi Főigazgatóság - mint a Somogy Megyei Gondviselés Szociális Otthon fenntartója - együttműködési megállapodást kötött a Diótörés Alapítvánnyal (1134 Budapest, Szabolcs utca 7.), mint a Dióág Otthon fenntartójával. Az Alapítvány közhasznú szervezet, 1997 óta elsősorban a volt állami ellátott, hajléktalan fiatalok (18-35 éves korig) problémáira keresi a megfelelő, célzott segítségnyújtási lehetőségeket. Tizenöt éves működésük alatt a fiatalok igényeire, szükségleteire alapozva hozták létre és fejlesztették a komplex pszichoszociális rendszerüket. Az Alapítvány célja, hogy az állami gondozásból kikerült hajléktalan fiataloknak lehetőséget adjon önálló életük kialakítására.

A Diótörés Alapítvány fenntartásában működő Dióág Otthon (8660 Torvaj, Petőfi S. u. 6.) 4 férőhelyen biztosít támogatott lakhatást a rászorultak részére, 2 férőhelyen szenvedélybetegek, 2 férőhelyen pedig pszichiátriai betegek részére. A projekt keretében, a felújítás megvalósulását követően az intézménnyel közös szervezésben Szakmai Nap megtartására kerül sor.

A projekt megvalósításában továbbá igény szerint folyamatos szakmai és műszaki segítséget nyújtanak a Somogy Megyei Gondviselés Szociális Otthon részére a Szociális és Gyermekvédelmi Főigazgatóság fenntartásában működő alábbi, Somogy megyei szociális intézmények:

- Somogy Megyei Szeretet Szociális Otthon, Berzence,
- Kéthelyi Értelmi Fogyatékosok Otthona, Kéthely,
- Somogy Megyei Dr. Takács Imre Szociális Otthon, Tab.

A Somogy Megyei Szeretet Szociális Otthon (7516 Berzence, Szabadság tér 1/3.) vegyes profilú szociális intézmény, valamint Szt. hatálya alá tartozó gyermekotthoni ellátást is biztosít. Az intézmény 246 fő munkatársa 3 településen (Berzence, Barcs, Drávatamási) 13 telephelyen 510 fő pszichoszociálisan sérült, fogyatékossgal élő, illetve időskorú és demens ellátotról gondoskodik.

A Kéthelyi Értelmi Fogyatékosok Otthona (8713 Kéthely, Magyar u. 35.) a megye legkisebb ellátotti létszámú, tiszta profilú szociális intézménye. Székhelyén és 3

telephelyén az intézmény 135 fő munkatársa 214 fő fogyatékossgal élő ellátotról gondoskodik.

A Somogy Megyei Dr. Takács Imre Szociális Otthon (8660 Tab, Kossuth L. u. 107.) szintén vegyes profilú szociális intézmény. Az intézmény székhelyének és 2 telephelyének 102 fő munkatársa 268 fő pszichoszociálisan sérült, fogyatékossgal élő, illetve időskorú és demens ellátotról gondoskodik.

4.1.3. A projektgazdának és partnereinek a projekthez kapcsolódó tapasztalatának bemutatása

2007-13-as programozási időszak tapasztalatai:

A 2007-2013-as fejlesztési időszakban Európai Unió forrásból a Szociális és Gyermekvédelmi Főigazgatóság kedvezményezettként vagy kedvezményezett jogutódjaként összesen 104 db projektet valósított meg 13 milliárd Ft értékben, e projektekből a szociális terület ellátásában működő intézmények 83 db projektben, a gyermekvédelmi terület ellátásában működő intézmények 21 db projektben voltak érintettek.

A Szociális és Gyermekvédelmi Főigazgatóság fenntartásában működő intézmények az SZGYF szakmai közreműködésével összesen 136 db projektet valósítottak meg 11 milliárd Ft értékben. Ebből a szociális terület ellátásában működő intézményekben 60 db projekt, a gyermekvédelmi terület ellátásában működő intézményekben 76 db projekt lebonyolítása történt meg.

A szociális intézményekben megvalósított projektek javarészt építési témájúak voltak, főként akadálymentesítés, megújuló energiaforrások használata, energetikai korszerűsítés, valamint nagy létszámú otthonok kiváltása. Kiseb részben kooperációra épülő képzési, szemléletformálási projekteket bonyolítottunk intézményeink együttműködésével.

Összefoglaló a Szociális és Gyermekvédelmi Főigazgatóság által kedvezményezett szociális ellátórendszerrel érintő projektjeiről, beruházásairól

Operatív program megnevezése	Projektszám (db)	Elnyert összeg (Ft)
TÁMOP	5	101 911 024
TIOP	11	5 107 274 435
KEOP	56	5 373 153 936
ROP	11	268 901 250
Összesen	83	10 851 240 645

A gyermekvédelmi intézményekben szintén építési témájú projektek domináltak. A főbb témák lakóotthon korszerűsítés, épületek akadálymentesítése, valamint nagy létszámú gyermekotthonok kiváltása és energetikai korszerűsítés voltak.

**Összefoglaló a Szociális és Gyermekvédelmi Főigazgatóság által
kedvezményezett gyermekvédelmi ellátórendszert érintő projektjeiről,
beruházásairól**

Operatív program megnevezése	Projektszám (db)	Elnyert összeg (Ft)
TIOP	15	2 274 443 156
KEOP	3	175 140 662
ROP	3	37 748 363
Összesen	21	2 487 332 181

Megvalósítás alatt álló és tervezett projektek

Az EFOP éves fejlesztési keretét megállapító 1037/2016. (II.9.), a VEKOP éves fejlesztési keretét megállapító 1016/2016. (I.20.), valamint az RSZTOP éves fejlesztési keretét megállapító 1347/2016. (VII.6.) kormányhatározatban az alábbi kiemelt projektek megvalósításában vesz részt az SZGYF konzorciumvezetőként vagy konzorciumi tagként.

Felhívás/pályázat kódszáma/azonosító száma	Felhívás/pályázat címe
EFOP-1.1.1-15-2015-00001	Megváltozott munkaképességű emberek támogatása
VEKOP-7.1.3-15	Megváltozott munkaképességű emberek támogatása
EFOP-1.1.2-16-2016-00001	Nő az esély - képzés és foglalkoztatás
VEKOP-7.1.1-15	Nő az esély - képzés és foglalkoztatás
EFOP-1.3.2-16-2016-00001	Felzárkózási mentorhálózat fejlesztése
EFOP-1.4.1-15-2016-00001	Integrált gyermekprogramok szakmai támogatása
EFOP-1.6.1-16-VEKOP-16-2016-00001	Felzárkózási együttműködések támogatása
EFOP-1.9.4-VEKOP-16	A szociális ágazat módszertani és információs rendszereinek megújítása
EFOP-1.9.5-16-VEKOP-16-2016-00001	A koragyermekkorai intervenció ágazatközi fejlesztése
EFOP-2.2.4-16-VEKOP-16-2016-00001	Területi gyermekvédelmi szakszolgáltatási feladatok infrastrukturális feltételeinek javítása
EFOP-3.7.1-16	Aktívan a tudásért
EFOP-3.8.2-16-2016-00001	Szociális humán erőforrás fejlesztése
VEKOP-7.5.1-16-2016-00001	Szociális humán erőforrás fejlesztése
KEHOP-5.2.2-16-2016-00021	Középületek kiemelt épületenergetikai fejlesztései
KEHOP-5.2.5-16-2016-00008	Közel nulla energiaigényű épületek létesítése mintaprojekt jelleggel
RSZTOP-1.1.1-15-2015-00001	Szegény gyermekes családok és rendkívül alacsony jövedelmű személyek számára természetbeni juttatás biztosítása
RSZTOP-1.1.1-15-2016-00002	Élelmiszersegély biztosítása szegény gyermekes családok részére

RSZTOP-2.1.1-16-2017-00001	Alapvető fogyasztási cikkek biztosítása szegény gyermekes családok számára.
RSZTOP-4.1.1-16-2017-00001	Élelmiszersegély biztosítása szociálisan rászoruló megváltozott munkaképességű, valamint rendkívül alacsony jövedelmű időskorú személyek számára
RSZTOP-5.1.1-16-2017-00003	Technikai segítségnyújtás
EFOP-1.9.7-16-2017-00001	Kísérő szolgáltatások nyújtása a rászoruló személyek számára

A kiemelt projekteken kívül az SZGYF egyéb standard pályázati felhívásra is nyújtott be projektjavaslatot különösen az EFOP-2.1.1-17 és a VEKOP-6.3.1-17 - Gyermekotthonok kiváltása, gyermekotthonok korszerűsítése, hiányzó gyermekotthoni kapacitások létrehozása c. konstrukcióra, melyek közül az alábbi pályázatok részesültek támogatásban:

Azonosító szám	Fejlesztési kategória	Férőhelyszám (fő)	Pályázat tervezett összköltsége bruttó (Ft)
EFOP-2.1.1-16-2016-00006	Speciális gyermekotthon	24	168 000 000
EFOP-2.1.1-16-2016-00018	Speciális gyermekotthon	24	168 001 472
EFOP-2.1.1-16-2016-00010	Befogadó otthon	24	168 000 000
EFOP-2.1.1-16-2016-00021	4 db lakásotthon (4x12)	48	288 000 000
EFOP-2.1.1-16-2016-00020	Speciális gyermekotthon	24	168 000 000
EFOP-2.1.1-16-2016-00007	Speciális gyermekotthon	24	168 000 000
EFOP-2.1.1-16-2016-00012	3 db különleges lakásotthon (3x10)	30	164 500 000
EFOP-2.1.1-16-2016-00014	2 db lakásotthon (2x12)	24	144 000 000
EFOP-2.1.1-16-2016-00013	4 db különleges lakásotthon (4x10)	40	280 000 000
EFOP-2.1.1-16-2016-00017	kettős szükségletű gyermekotthon (2x5)	10	80 000 000
EFOP-2.1.1-16-2016-00009	Speciális gyermekotthon	20	160 000 000
EFOP-2.1.1-16-2016-00015	Speciális gyermekotthon	20	160 000 000
EFOP-2.1.1-16-2016-00019	2 db lakásotthon	24	144 000 000

Az összes érintett férőhely összesen 336 db, a támogatott projektek támogatási

összege: 2.260.501.472 Ft.

A VEKOP-6.3.1-16 pályázati felhívás keretében az alábbi pályázatok kerültek benyújtásra:

Azonosító szám	Fejlesztési kategória	Férőhelyszám (fő)	Pályázat tervezett összköltsége bruttó (Ft)
VEKOP-6.3.1-16-2016-00001	különleges lakásotthon	48	107 496 979
VEKOP-6.3.1-16-2016-00002	speciális gyermekotthon (lány)	24	153 296 793
VEKOP-6.3.1-16-2016-00003	normál lakásotthon	44	86 545 961
VEKOP-6.3.1-16-2016-00004	speciális gyermekotthon	52	95 550 326
VEKOP-6.3.1-16-2016-00005	befogadó gyermekotthon	36	212 238 241
VEKOP-6.3.1-16-2016-00006	normál gyermekotthon	48	101 991 374
VEKOP-6.3.1-16-2016-00007	normál lakásotthon	24	52 843 190
VEKOP-6.3.1-16-2016-00008	integrált gyermekotthon	40	61 234 317
VEKOP-6.3.1-16-2016-00009	normál lakásotthon	62	125 435 740
VEKOP-6.3.1-16-2016-00011	normál lakásotthon	98	196 000 000

Az összes érintett férőhely összesen 490 db, a pályázatokban igényelt támogatási összeg összesen: 1.192.632.921 Ft

A pályázatok nagy száma az SZGYF feladatellátásából fakadóan természetes. Mind a szociális, mind a gyermekvédelem olyan terület, amely jelentős fejlesztési igénnyel és ebből fakadó magas pályázati potenciállal bír. Ezt felismerve alakítja ki az SZGYF a pályázatok előkészítésével és lebonyolításával foglalkozó nagy létszámú szervezeti egységeit, amelyek jelen pályázati projekt megvalósítását is nyomon fogják követni.

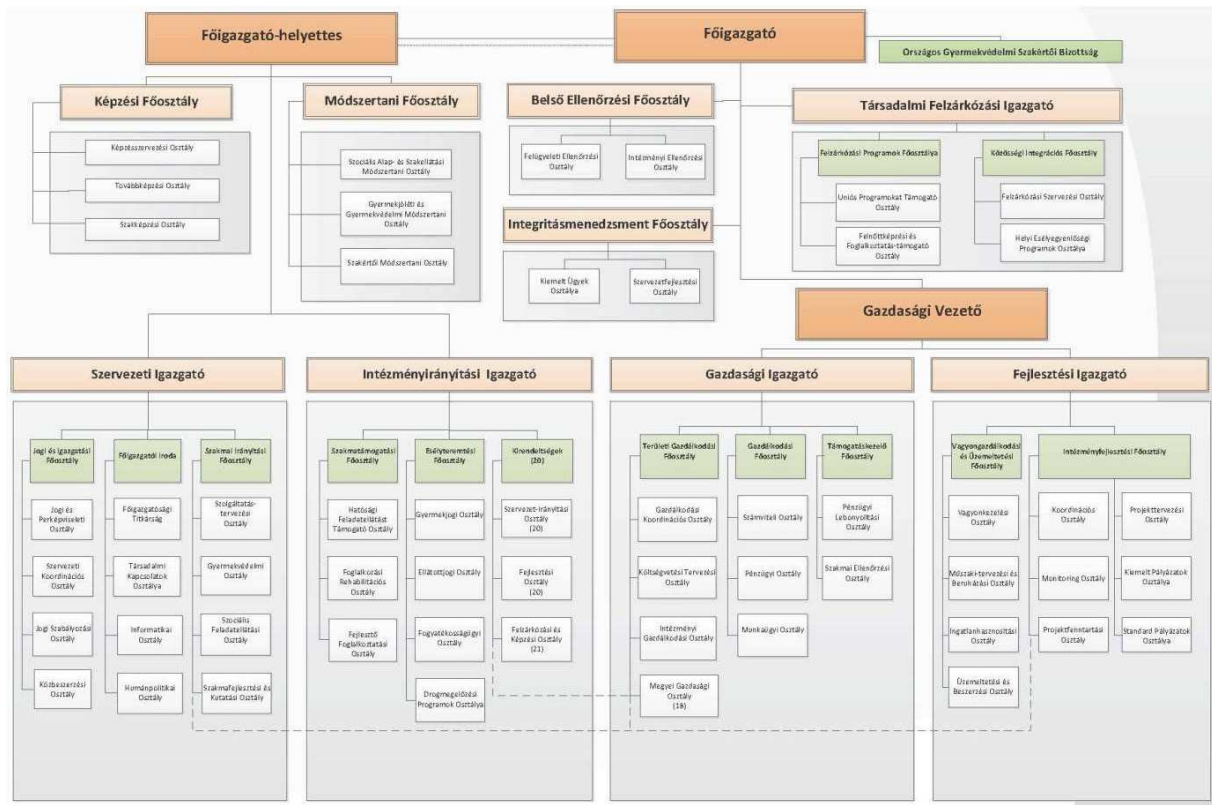
A pályázattal érintett intézmény által korábban elnyert támogatások:

Támogatási azonosító - a pályázat egyedi azonosító kódszáma	Pályázat címe	Támogatási összeg (Ft)
TIOP-3.4.1.A-11/1-2012-0004	Kastélykiváltás Berzencén	1 146 804 499
KEOP-4.10.0/A/12-2013-0289	Helyi hő, és villamosenergia-igény kielégítése megújuló energiaforrásokkal	46 482 254

KEOP-4.10.0/A/12-2013-0343	Helyi hő, és villamosenergia-igény kielégítése megújuló energiaforrásokkal	46 261 575
KEOP-4.10.0/B/12-2013-0006	Somogy Megyei Dr. Takács Imre Szociális Otthon, Tab, Kossuth L. u. 107.	173 879 010
KEOP-4.10.0/B/12-2013-0009	Somogy Megyei Gondviselés Szociális Otthon segesdi Telephelye, Segesd, Kossuth u 1.	180 042 289
KEOP-4.10.0/B/12-2013-0008	Somogy Megyei Gondviselés Szociális Otthon Magas Cédrus Szociális Otthon Telephelye, Kőkút-Gyöngyöspuszta	109 056 537
KEOP-4.10.0/B/12-2013-0001	Somogy Megyei Szeretet Szociális Otthon Drávakastély Szociális Otthon Telephelye Drávatamási Fő u. 41/A	148 359 728
KEOP-5.6.0/12-2014-0031	Somogy Megyei Dr. Takács Imre Szociális Otthon székhelyintézményének energiahatékonysági fejlesztése	83 276 349
KEOP-5.6.0/12-2014-0028	Somogy Megyei Gondviselés Szociális Otthon székhelyintézményének energiahatékonysági fejlesztése	93 509 517
KEOP-5.6.0/12-2014-0029	Somogy Megyei Gondviselés Szociális Otthon Magas Cédrus szociális otthoni telephelyének energiahatékonysági fejlesztése	96 436 265
KEOP-5.6.0/12-2014-0030	Somogy Megyei Szeretet Szociális Otthon Drávakastély Szociális otthoni telephelye energiahatékonysági fejlesztése	117 911 998
KEOP-5.6.0/12-2014-0037	Somogy Megyei Szeretet Szociális Otthon Drávakastély Szociális Otthoni telephelyének energiahatékonysági fejlesztése	105 665 732

KEOP-4.10.0/A/12-2013-0362	Napelemes rendszerrel villamos energia kiváltása megújuló energiával a Somogy Megyei Magas Cédrus Szociális Otthonnál	22 256 496
KEOP-4.10.0/A/12-2013-0367	Napelemes rendszerrel villamos energia kiváltása megújuló energiával Kaposvár Somogy Megyei Gyermekvédelmi Központnál	40 797 480
KEOP-4.10.0/A/12-2013-0151	Napelemes rendszerrel villamos energia kiváltása megújuló energiával a Somogy Megyei Szeretetotthon Berzencei Intézményén	18 505 424
KEOP-4.10.0/A/12-2013-0372	Napelemes rendszerrel villamos energia kiváltása megújuló energiával a Somogy Megyei Szeretet Szociális Otthon együtt-egymásért szociális és gyermekotthoni telephelyénél	46 348 904

A Szociális és Gyermekvédelmi Főigazgatóság szervezeti felépítése



Forrás: 13/2017. (III. 31.) EMMI utasítása a Szociális és Gyermekvédelmi Főigazgatóság Szervezeti és Működési Szabályzatáról

A Szociális és Gyermekvédelmi Főigazgatóság Szervezeti és Működési Szabályzatáról szóló 13/2017. (III. 31.) EMMI utasítás rögzíti az SZGYF belső szervezeti és a területi egységek (kirendeltségek) feladatait, hatásköreit. A Fejlesztési Igazgató alá tartozik az Intézményfejlesztési Főosztály, amelynek a feladata az uniós vagy egyéb forrásból megvalósuló beruházásainak kezelése.

Az SZGYF Intézményfejlesztési Főosztályon alkalmazott kollégák a projekt támogató feladatainak koordinálásáért, illetve a projektváltozások menedzsmentjéért felel. Ennek keretében közreműködik a projekt jogi és beszerzési folyamataiban, kapcsolatot tart ezen területek szakértőivel, segítséget nyújt a támogatási- és vállalkozási/megbízási szerződések, beszerzési eljárások és dokumentációk összeállításában, továbbá a szakmai beszámolók összeállításában.

A támogatási szerződés módosítását koordinálja, a projektmenedzser által megküldött támogatási szerződésmódosítást véleményezi és felterjeszti jóváhagyásra az SZGYF főigazgatójának.

A pályázat előkészítésében és a projekt lebonyolításban a főosztály irányítása alá tartozó szervezeti egységek, illetve a kirendeltségek vesznek részt a későbbiekben ismertetett munkamegosztás szerint.

A lakhatási típusú beavatkozások az ESZA típusú humán fejlesztésekhez az EFOP-2.2.2-17 jelű pályázatok kapcsán valósulnak meg szervezetünknel. Somogy

Megyében az alábbi pályázatok kerültek beadásra, melyek jelenleg elbírálás alatt vannak:

EFOP-2.2.2-17-2017-00030: Megújulás Barcson

EFOP-2.2.2-17-2017-00008: "Mosolyt csalunk az arcokra" -Kiváltás Kéthelyen,
Somogyváron, Öreglakon

EFOP-2.2.2-17-2017-00003: Cédrus Liget - kiváltás Kőkúton

EFOP-2.2.2-17-2017-00024: Egy nagy álom megvalósulása - Kolostorkiváltás
Segesden

4.2.A MEGVALÓSÍTÁS, PROJEKTIRÁNYÍTÁS ÉS A FENNTARTÁS SZERVEZETE

A Szociális és Gyermekvédelmi Főigazgatóság több éves projekt tapasztalattal rendelkezik, hiszen már a jogelődöktől is megörökölt fenntartási és megvalósítási szakaszban lévő projekteket, valamint sikeresen pályázott fenntartóként több Európai Unió és hazai forrású projektben. Szervezetünknek feladata továbbá a fenntartása alá tartozó szociális és gyermekvédelmi intézmények pályázatainak koordinálása is. Ahhoz, hogy ezen feladatokat megvalósíthassuk felépítettünk egy olyan szervezeti struktúrát, melyben a projektek tervezése, megvalósítása és a fenntartási szakasz figyelemmel kísérése nagy szerepet kapott.

Főigazgatóságunk Központjában a hatékony megvalósítást támogató szervezeti felépítés érdekében a Fejlesztési Igazgató és az Intézményfejlesztési Főosztály irányítása alatt több osztályt is létrehoztunk (Projekttervezési Osztály, Pályázat Lebonyolítási Osztály, Projektfenntartási Osztály, Férőhely-kiváltási Osztály), hogy gördülékenyen működtetni tudjuk a projektekkel kapcsolatos tevékenységeket, kirendeltségeinken pedig a Fejlesztési Osztályokon dolgoznak kifejezetten a projektfeladatokkal megbízott referensek. A munkavállalók kiválasztásánál nagy gondot fordítunk arra, hogy nagy tapasztalattal és megfelelő végzettséggel rendelkező munkatársakat válasszunk ki és erre a kiválasztási módszerre törekednek intézményeink is.

Jelen pályázathoz éppen ezért tudtunk a meglévő munkavállalóink közül alkalmas, a sikeres megvalósítást szavatoló munkaerőt találni a feladatokra, a projektmenedzsment létrehozására és a szakmai vezetők megbízására. Tapasztalatuk és tudásszintjük részletes bemutatása a mellékelt önéletrajzokban találhatóak.

A felállított projektirányítási rendszer teljes mértékben biztosítja a projektszínvonalas megvalósítását, a Felhívásban foglalt előírások betartása mellett, a projekt szükségleteihez igazodóan.

Az egyes feladatokat a meglévő és a projekt során tervezett erőforrásokkal valósítjuk meg. A felállított projektirányítási rendszer teljes mértékben biztosítja a projekt színvonalas megvalósítását, a Felhívásban foglalt előírások betartása mellett, a projekt szükségleteihez igazodóan.

A szakmai vezető rendelkezik a szakmai vezetői feladatok elvégzéséhez szükséges

képesítésekkel, képességekkel és szakmai gyakorlati tapasztalattal.

A fenntartás szervezetére vonatkozó információk a 2.3. Az új szolgáltatási struktúra címszó alatt kerültek megjelenítésre.

A szervezet feladatai

Mindezen tevékenységek megvalósulásához szükséges egy megfelelő projektmenedzsment csapat, mely projektmenedzserből, pénzügyi vezetőből, szakmai vezetőből tevődik össze.

Az ő feladatuk a vállalt célok, eredmények elérése a szükséges erőforrások optimális és integrált módon történő felhasználásával a megadott határidők betartásával.

Projektmenedzser: Mórocz Ildikó

Feladata és felelőssége: Gondoskodni arról, hogy a projekt, mint egy egység az előírásoknak megfelelően elérje a projekt célját a meghatározott tevékenységeken keresztül, az előre meghatározott minőségben, valamint teljesítve a költség és időkorlátokat.

Heti munkaidő: 10 óra

Jogviszony: A projekt menedzsert közszolgálati jogviszony keretében foglalkoztatjuk.

Releváns végzettség:

2012 Mérlegképes könyvelő

Penta unió Zrt.

2011-2012 Pénzügyi számviteli ügyintéző

Penta unió Zrt.

1998-2003 Gazdasági Agrármérnök

Kaposvári egyetem

Releváns projekt tapasztalat:

2017.02.01-jelenleg Pályázati referens

Szociális és Gyermekvédelmi Főigazgatóság

-pályázatírás és projekt menedzsment feladatok ellátása (EFOP)

2013.04.01-2017.01.31 Projektmenedzser, pályázat író

Fonyódi Polgármesteri hivatal

-pályázatírás és projektmenedzsmenti feladatok ellátása (ÁROP, TÁMOP, DDOP, KEOP, TAO)

2010.01.01-2011.08.01 Projektmenedzser, pályázat író

Alpha-Tender Kft.

-pályázatírás és projektmenedzsmenti feladatok ellátása (KEOP, GOP)

Projektek:

-DDOP-2.1.1/D-12-2012-0012
-DDOP-4.1.1/A-2f-2010-0006

Pénzügyi vezető: Kiss Attila

Feladata és felelőssége: A projekt pénzügyi és kontrolling feladatainak ellenőrzése, az elszámolások pénzügyi dokumentálása, a projekt kifizetések ellenőrzése; a kivitelező vállalkozói szerződések felülvizsgálata, a kivitelezőkkel történő pénzügyi elszámolások irányítása.

Heti munkaidő: 10 óra

Jogviszony: A pénzügyi vezetőt közszolgálati jogviszony keretében foglalkoztatjuk.

Releváns végzettség:

2014 Közgazdász Szakvizsga

2011-2012 Mérlegképes könyvelő
Perfekt Zrt.

2008 Közbeszerzési referens
P.B.K.I.K. Pécs

2002-2004 Pénzügyi Vállalkozási szakértő
Budapesti Gazdasági Főiskola- Pénzügyi és Számviteli Főiskolai Kar

1998-200 Számítástechnikai programozó
Kaposvári Szüv

1993-1996 Informatikus Üzemtechnikus
Gábor Dénes Műszaki Informatikai Főiskola

Releváns projekt tapasztalat:

2016- Pénzügyi pályázati ügyintéző Szociális
és Gyermekvédelmi Főigazgatóság

2013-2016 Pénzügyi vezető
Szociális és Gyermekvédelmi Főigazgatóság
-TIOP-3.4.1.A-11/1-2012-0004

2013-2014 Pénzügyi vezető

Fonyód Város Önkormányzata
-TÁMOP-3.1.3-11/2-2012-0047

2009-2011 Pénzügyi projektmenedzser
Somogy Megyei Önkormányzat
TIOP-3.1.1-08/1-2008-0021

Szakmai vezető:

Feladata és felelőssége: feladata a projekttel kapcsolatos szociális szakmai ellenőrzések végrehajtása, a projekt minőségbiztosítása.

Heti munkaidő: 10 óra

Jogviszony: A szakmai vezetőt közszolgálati jogviszony keretében foglalkoztatjuk.

Releváns végzettség:

2009. Rehabilitációs nevelő

Pécsi regionális Képző Központ

2001 Mentálhigiénés asszisztens

Semmelweis Egyetem Egészségügyi főiskolai kar

Releváns szakmai tapasztalat:

1998-jelenleg Mentálhigiénés csoportvezető

Somogy Megyei Gondviselés Szociális Otthon

1992-1993 Nevelő

Napközi otthonos Óvoda, Szabás

Külső szakértők és partnerek bevonása

Rehabilitációs szakmérnök: Az akadálymentes környezet kialakítása érdekében kívánjuk igénybe venni.

Közbeszerzési tanácsadó: Az épületek kivitelezése a közbeszerzésről szóló 2015. évi CXLI. törvény hatálya alá tartozik. A beszerzési eljárás lebonyolításához külső szakértő segítségét kívánjuk igénybe venni. A kiválasztás során törekszünk arra, hogy megfelelő szakértelemmel és tudással rendelkező partnert válasszunk ki.

Külső szakértő: A beszerzésre kerülő szakértői szolgáltató folyamatos koordinációt biztosít az SZGYF központi irányítási szerve, a megyei kirendeltségek és az intézmények háromszintű döntéshozatali rendszerén belül. Biztosítja a gyors és minőségi információáramlást, döntéshozatalt és döntésvégrehajtást. A lokális projektmenedzsment és szakmai munkatársak ezt a kiterjesztett tevékenységet nem tudják kezelni és működtetni, így a sikeres projektvégrehajtás érdekében elengedhetetlen a szolgáltatás megléte.

A projektünket önállóan, konzorciumi partner nélkül valósítjuk meg. Külső szakértőként a projektmenedzsment számára biztosítunk egy tanácsadó szervezetet, melynek feladata a projektmenedzsment belső szervezeti munkájának segítése.

Ez egyrészt magába foglalja a megvalósítás időszakában a projektet támogató tanácsadást (pl. tapasztalt hiányosságok elemzése, javaslattétel a megoldásra, döntés-előkészítés, javaslattétel a projektmegvalósítás stratégiai kérdéseiben, monitoring jellegű ellenőrzések a projekt költségvetési, jogi és szakmai megfelelőségének érdekében), másrészt az időszakos és záró beszámoló

támogatása.

A jelenleg rendelkezésre álló infrastruktúra számba vétele, a szükséges infrastruktúra, kiszolgáló technikai felszerelések bemutatása

A projekt irányításhoz szükséges teljes infrastruktúra rendelkezésére áll a projektmenedzsmentnek. A tárgyi feltételek – számítógépek, nyomtatók, kiegészítők, internet – jó minőségben, használható állapotban megtalálhatók. Ennek eredményeképpen a pályázatban ehhez kapcsolódó eszközöket nem kívánunk elszámolni.

A monitoring és kontrolling feladok bemutatása és a mechanizmus működésének leírása

A projektünk megvalósításának és elszámolhatóságának meghatározó és rendkívül összetett része a beadott pályázatban megfogalmazott céloknak megfelelő tevékenységek teljesítése, a vállalt indikátorok elérése, a kitűzött határidők betartása, a rendelkezésre álló erőforrások optimális kihasználása és mindezek között lévő összhang megteremtése.

Ezen céljainkat nem valósíthatjuk meg anélkül, hogy projekttevékenységeinket folyamatosan nyomon kövessük, a problémaforrásokat feltárjuk és megoldást találjunk rá, a kockázati tényezőket pontosan meghatározzuk, azonosítsuk és ezek kezelésére alternatívákat dolgozzunk ki. Kiemelkedően fontos továbbá, hogy a projekt dokumentáció megfelelő minőségű és jól rendszerezett, könnyen használható legyen. Ennek érdekében a monitoring, a kontrolling, az értékelés és az elemzési feladatok ellátását kell megvalósítanunk.

A monitoring tevékenység során a források és az eredmények mindenre kiterjedő és rendszeres megfigyelése valósul meg a projekt eredményes, tervszerű és hatékony megvalósítása érdekében (információ gyűjtés – rendezés).

A kontrolling tevékenység során a tervezés – megvalósítás időszakára vonatkozó terv – tény eltérés elemzési feladatok kerülnek elvégzésre és a döntéshez szükséges információk összeállítása történik meg. Ez a feladatkör koordinálja a vonatkozó információellátást (projekt előrehaladásának folyamatos nyomonkövetése).

Az értékelés során a tervezett és a ténylegesen megvalósult állapot közötti eltérést vizsgáljuk, az eredmények és hatások elemzésével egybefonva (projekt hatékonyságának értékelése).

A projekt ellenőrzés során a folyamatok, tevékenységek folyamatos megfigyelését és felülvizsgálatát fogjuk megvalósítani, amelynek célja az adminisztratív és jogi szabályoknak való megfelelés biztosítása, és a szabálytalanságok, csalások, visszaélések kiszűrése.

A bemutatott négy tevékenység csak és kizárólag akkor tud teljes egészéknél, naprakészen, összhangban működni és csak akkor hoz mindenki számára elfogadható eredményeket, amennyiben a rendszeres feedback tevékenység is megvalósul. Ennek kialakítása szintén a rendszer része.

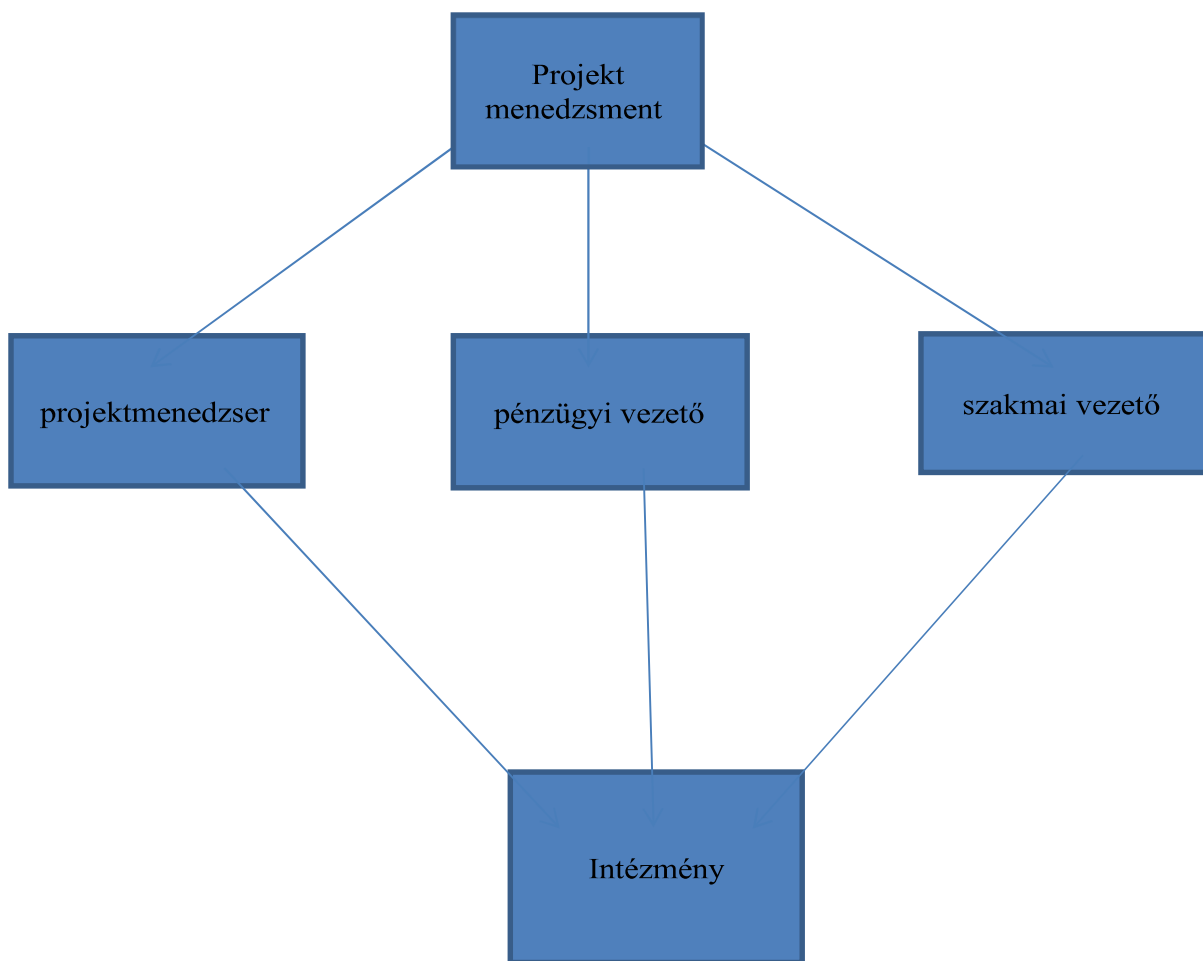
A projektünk során tehát egy monitoringon alapuló kontrolling tevékenységet kívánunk megvalósítani, mellyel folyamatosan ellátjuk a projekt felügyeleti

tevékenységét és a döntéshozók számára valós idejű információkat biztosítunk.

A partnerek közötti és az egyes partnerek belső információs rendszerének bemutatása

A projektmenedzsment belső információs rendszerében a napi kapcsolattartás személyes megbeszélések, egyeztetések, elektronikus levelezések és telefonos kapcsolattartás keretében fog megvalósulni. Az esetlegesen felmerülő több szakterületet is érintő problémák orvoslására előre egyeztetett időpontban megtartott értekezletek fognak megoldási teret adni.

A menedzsment szervezeti keretei



A projekt megvalósításának szervezeti keretei:

Téma	Feladat	Felelős
Projekt indítás lépései	Projekt regisztrációs adatlap elkészítése	Megyei Kirendeltségi igazgató
	Véleményezése, módosítása, jóváhagyása	IFF főosztályvezető
	Vezetői döntés a projekt indításról	főigazgató

	Projekt megvalósítására kijelölt felelős szervezeti egység vezetője részére meghatalmazás készítése, jóváhagyatása a projekt képviselőjéhez	IFF főosztályvezető
Gazdálkodási jogkörök, feladatkörök meghatározása	Gazdálkodási jogkörhöz kapcsolódó kötelezettségvállaló, teljesítésigazoló, utalványozó kijelölése	Főigazgató
	Gazdálkodási jogkörhöz kapcsolódó pénzügyi ellenjegyző, érvényesítő kijelölése (gazdasági vezetői hatáskör)	Gazdasági vezető
	Amennyiben a projekt végrehajtásáért felelős szervezeti egység által javasolt személynek nincs felhatalmazása, akkor a meghatalmazó levél elkészítése és jóváhagyatása	IFF főosztályvezető, főigazgató,
	Munkaszám generálás - kódképzés	IFF Koordinációs Osztály osztályvezető
	EcoSTAT munkaszám törzsében történő rögzítés	GFO, Koordinációs osztályvezető
	Munkaszámról érintettek tájékoztatása és a kötelező használat elrendelése	IFF, Koordinációs Osztály, osztályvezető
	EU-s célelszámolási számlanyitás/módosítás/törlés kezdeményezése az EMMI-nél	IFF Koordinációs Osztály, osztályvezető
	MÁK értesítő levél beérkezését követően rögzítés az EcoSTATban	GFO Koordinációs osztályvezető
	EU-s célelszámolási számla nyilvántartásával kapcsolatos feladatok (analitika)	IFF Koordinációs Osztály, osztályvezető
	EU célelszámolási számla bejelentő/aláíró kartonok ügyintézése	GFO Pénzügyi osztály
	ELEKTRA tanúsítvány (GIRO) bejelentések	IFF Koordinációs Osztály, osztályvezető
	Esetleges fedezetigazolás kiadása, módosítása, törlése előirányzat módosítás kötelezettség vállaláshoz	Gazdasági vezető
	Saját hatáskörű előirányzat módosítás és munkaszámra könyvelés bevétel és kiadás esetén	Somogy Megyei Kirendeltség pénzügyi vezetője, GFO
	SZGYF forrás esetén saját hatáskörű előirányzat átcsoportosítása és munkaszámra könyvelés	Somogy Megyei Kirendeltség pénzügyi vezetője, GFO
	Utalás a projekt EU célelszámolási számláján történő tranzakciók kezelése, lebonyolítása	Somogy Megyei Kirendeltség pénzügyi vezetője, GFO, projekt pénzügyi vezetője
	A bér számfejtéshez szükséges dokumentumok biztosítása	GFO munkaügyi osztályvezető
	Bérszámfejtés	GFO munkaügyi osztályvezető
	Bér után járó adó, járulék fizetések intézése, bizonylatok biztosítása	GFO munkaügyi osztályvezető

Projekt előkészítése	Szakmai dokumentumok elkészítése	SZIF főosztályvezető, IFF, főosztályvezető, Somogy Megyei Kirendeltség, kirendeltségi igazgató, Somogy Megyei Gondviselés Szociális Otthon intézmény igazgató
	Költségvetés megtervezése	IFF főosztályvezető, Somogy Megyei Kirendeltség, kirendeltségi igazgató, Somogy Megyei Gondviselés Szociális Otthon intézmény igazgató
	Költségvetés jóváhagyása	GFO, Főigazgató
	Beszerezések lebonyolítása	Vagyongazdálkodási és Üzemeltetési Főosztály főosztályvezető, IFF főosztályvezető
	Indikatív árajánlatok beszerzése	IFF főosztályvezető, Somogy Megyei Kirendeltség, kirendeltségi igazgató, Somogy Megyei Gondviselés Szociális Otthon intézmény igazgató
	Szakmai terv készítése	IFF főosztályvezető, Szakértő, Somogy Megyei Gondviselés Szociális Otthon intézmény igazgató
	Ingtatlanokkal kapcsolatos ügyintézés	Vagyongazdálkodási és Üzemeltetési Főosztály, főosztályvezető, Somogy Megyei Kirendeltség kirendeltségi igazgató
	Pályázat benyújtása	IFF főosztályvezető, Somogy Megyei Kirendeltség kirendeltségi igazgató
Projekt szakmai megvalósítás tevékenységei	Támogatási szerződés előkészítése	IFF főosztályvezető, Somogy Megyei Kirendeltség kirendeltségi igazgató
	Támogatási szerződés aláírása	Főigazgató
	Támogatási szerződés módosításainak összeállítása	Somogy Megyei Kirendeltség kirendeltségi igazgató, projektmenedzser, pénzügyi vezető
	Támogatási szerződés módosítások felülvizsgálata, benyújtása	IFF főosztályvezető
	Projektmenedzsment megbízása	IFF főosztályvezető, Somogy Megyei Kirendeltség kirendeltségi igazgató
	Szakmai vezető megbízása	IFF főosztályvezető, Somogy Megyei Kirendeltség kirendeltségi igazgató
	Beszerezések/közbeszerzések lebonyolítása	Vállalkozó, Somogy Megyei Kirendeltség kirendeltségi igazgató, projektmenedzser
	Projektmenedzsment feladatok elvégzése (pl. kifizetési kérelem összeállítása és benyújtása; munkafolyamatok koordinálása; adminisztráció vezetése; pályázati dokumentáció összeállítása stb.)	projektmenedzser, pénzügyi vezető

	Szakmai vezetői feladatok elvégzése	szakmai vezető
	Alapító okirat módosítása	SZIF főosztályvezető
	Engedélyek beszerzése	projektmenedzser, pénzügyi vezető
	Záróbeszámoló összeállítása és benyújtása	projektmenedzser, pénzügyi vezető Somogy Megyei Kirendeltség kirendeltségi igazgató
Projekt pénzügyi megvalósítás tevékenységei	számla befogadás - érvényesítés	Somogy Megyei Kirendeltség pénzügyi vezető
	szakmai teljesítés igazolás	Somogy Megyei Kirendeltség kirendeltségi igazgató
	pénzügyi teljesítés igazolás	Somogy Megyei Kirendeltség pénzügyi vezető,
	utalás a projekt EU célelszámolási számláról - utalványozás	Somogy Megyei Kirendeltség pénzügyi vezető
	könyvelés az EcoSTAT rendszerben	Somogy Megyei Kirendeltség, pénzügyi vezető
	áfa bevallás	Somogy Megyei Kirendeltség pénzügyi vezető, GFO osztályvezető
	aktiválás	Somogy Megyei Kirendeltség, pénzügyi vezető, GFO osztályvezető
Fenntartás	Fenntartási jelentések összeállítása	IFF főosztályvezető, Somogy Megyei Kirendeltség, kirendeltségi igazgató, Somogy Megyei Gondviselés Szociális Otthon intézmény igazgató
	Módosítási kérelmek összeállítása, benyújtása	IFF főosztályvezető, Somogy Megyei Kirendeltség kirendeltségi igazgató

5. A NYILVÁNOSSÁG BIZTOSÍTÁSA, KOMMUNIKÁCIÓS TEVÉKENYSÉG

A kommunikációs tevékenység egyik célja az, hogy a szélesebb nyilvánosság megfelelő tájékoztatást kapjon a projekt céljáról és eredményeiről, valamint arról, hogy a fejlesztés az EU támogatásból valósult meg. Emellett fontos szempont, hogy a fejlesztések megfelelően legyenek dokumentálva.

5.1. A KOMMUNIKÁCIÓS TEVÉKENYSÉGEK ÖSSZEFOGLALÓ LEÍRÁSA

Kötelező lépések a támogatási döntést követően:

1. Az intézmény honlapján tájékoztató megjelentetése és folyamatos frissítése a projekt megvalósulásáig.
2. „C” típusú tábla elkészítése és elhelyezése a beruházás helyszínén
3. Kommunikációra alkalmas fotódokumentáció készítése
4. Sajtóközlemény kiküldése a projekt zárásáról és a sajtómegjelenések összegyűjtése
5. TÉRKÉPTÉR feltöltése a projekthez kapcsolódó tartalommal

1. Internetes megjelenés

Leírás: az intézmény honlapján információk a projektről, az adatok naprakészen tartása. Szerepeltetni kell a Széchenyi 2020 arculati kézikönyv szerinti kötelező elemeket.

Cél: a projekt célközönsége kapjon tájékoztatást arról, hogy a projekt milyen forrásból valósul meg, kapjanak nyilvánosságot a legfontosabb adatok, legyen a projekt átlátható

Tartalma:

- A kedvezményezett neve
- A projekt címe
- A szerződött támogatás összege
- A támogatás mértéke (%-ban)
- A projekt tartalmának bemutatása
- A projekt tervezett befejezési dátuma (ha megvalósult, akkor a tényleges befejezés)
- A projekt azonosító száma

2. A beruházás helyszínén „C” típusú tábla elkészítése és elhelyezése

Leírás: a megvalósítás helyszínén, az arculati kézikönyvben meghatározott „C” típusú tábla tervezése, kihelyezése.

Mérete: minimum (A2) 594 x 420 mm

- 1 db

Minimális tartalom:

- a projekt címe, a projekt célja,
- a kedvezményezett neve,
- a támogatási szerződés/támogatási okirat szerinti támogatási összeg millió forint esetén 2 tizedes jegyig kerekítve

- a projekt azonosítószáma (átláthatósági szempontok miatt)
- a kötelező arculati elemek feltüntetése az előírásoknak megfelelően

Cél: a környéken élő lakosság, az intézményben dolgozók, látogatók tájékoztatása, az átláthatóság biztosítása

3. Fotódokumentáció készítése

Leírás: a projekt minden egyes eseményét fotókkal is szükséges dokumentálni

Cél: a folyamat dokumentálása

4. Sajtóközlemény kiküldése a projekt zárásáról, a sajtómegjelenések összegyűjtése

Sajtóközlemény kiküldése a projekt zárásáról

Leírás: a megvalósult fejlesztési eredményekről sajtóközlemény kibocsátása. A projekttel kapcsolatos cikkek, riportok, és egyéb média-megjelenések folyamatos begyűjtése, értékelése, archiválása, ha szükséges, reakció-javaslatok kidolgozása.

Cél: a széles nyilvánosság tájékoztatása, a sajtó háttéranyagokkal való ellátása. A szakmai- és a sajtónyilvánosságot ezen a módon lehet irányítottan, gyorsan, költségtakarékosan informálni. A sajtónyilvánosságot kapott témák nyomon követése.

5. TÉRKÉPTÉR feltöltése a projekthez kapcsolódó tartalommal

Leírás: a TÉRKÉPTÉR online adminisztrátori felületén a kedvezményezett a részére kialakított felületen a támogatott projektjéhez kapcsolódó alábbi információkat kell megjeleníteni:

A projekthez kapcsolódó leírás

- kommunikációs célú, nyomdai felhasználásra alkalmas kép
- a projektről készült videó
- és egyéb, a projektet bemutató nyomdai kiadványok

Cél: a nyilvánosság tájékoztatása, elérhető nyilvános archívum biztosítása.

Kommunikációs célok

Társadalmi nyilvánosság:

- a projektcélok kommunikációs támogatása, széleskörű megismerésének, elfogadásának elősegítése

- a projekt céljainak megvalósítása ütemezésének, pénzügyi háttérének, forrásfelhasználásának megismerése
- a projekt pozitív eredményeinek bemutatása
- az érintettek felkészítése a változásokra

Szakmai nyilvánosság:

- a projekt sikerességének elősegítése az érintettek bevonásával
- a projekt eredményeinek bemutatása, gyakorlatának, módszereinek megismertetése

A kommunikációs elképzelések összefoglaló leírása:

A kommunikáció elvei, felépítése:

A fogyatékosok emberhez méltó elhelyezésének szükségességéről; fejlesztés, indokoltsága.

Tájékoztatási, érzékenyítési feladatok. A kommunikáció szintjei:

Belső kommunikáció, mely az intézményen belüli tájékoztatást, szemléletformálást és bevonó interaktivitást, az „ügy mellé állást” hivatott szolgálni.

A korszerűsítés kommunikációs tevékenységének alapja minden résztvevő átlátható, érthető tájékoztatása a folyamatról.

A kommunikációs program felépítése

A kommunikációs program ütemezése, eszköztársa igazodik a Kedvezményezettek Tájékoztatási Kötelezettségeiben (KTK 2020) meghatározott szakaszokhoz (előkészítési, megvalósítási, záró), illetve a projekt céljaihoz, szükségleteihez, mérföldköveihez.

Az előkészítési, tervezési szakaszban össze kell gyűjteni a projekt szempontjából fontos adatokat, és könnyen kezelhető formában rendszerezni a különböző adatbázisokat, kapcsolati listákat. Ebben a szakaszban történik a kreatív tervezés, az internetes platformok kialakítása.

A megvalósítási szakaszban kerül sor a társadalom és a szakma internet alapú tájékoztatására, az egyes projekt-etapok kommunikációs kísérésére.

A megvalósítás utáni, záró szakaszban a program eredményességének kiértékelése zajlik. Ebben a fázisban kerül sor az anyagok dokumentálására, archiválására, valamint a TÉRKÉPTÉR-re való feltöltés is.

5.2. A CÉLCSOPORTOK ÉS ÉRINTETTEK KOMMUNIKÁCIÓS SZEMPONTÚ ELEMZÉSE, KOMMUNIKÁCIÓS ÜZENETEK MEGFOGALMAZÁSA

Az intézményi korszerűsítési projekt kommunikációs tevékenységei két csoportra bonthatók; a kötelező tájékoztatásra és nyilvánosságra vonatkozó, továbbá a célcsoport számára folytatott kommunikációra. Előbbi a projekt célját kívánja megismertetni a nyilvánossággal esetenként építő jellegű társadalmi vitát generálva,

mely során a probléma közbeszédbe, köztudatba kerülésével nőhet a célcsoport, valamint speciális életformájuk elfogadása. Utóbbi, azaz a célcsoport számára biztosított kommunikáció célja a megváltozott élethelyzetre való felkészítés, képzés, körülményekhez való alkalmazkodás és nem utolsósorban a támogató attitűd kialakulásának elősegítése.

A projekt a fogyatékkal élőket, pszichiátriai betegeket, és a szenvedélybeteg személyeket célozza meg. Ebbe beletartoznak mind a közvetlen hozzátartozók, szomszédok, a szolgáltatások igénybevétele és ügyintézés közben velük interakcióba lépő emberek, továbbá az érintett intézmények szakmai, kiegészítő, és ápoló- gondozó munkatársai.

A közvetlen mikrokörnyezet számára elengedhetetlen a folyamatos, részletes, átfogó információnyújtás annak érdekében, hogy megismerjék és megértsék a környezetükben végbemenő változásokat és könnyen bevonhatók legyenek, valamint a helyi közösség befogadó készségét növelje.

A különleges bánásmódot igénylő célcsoport minden tagját tájékoztatni célszerű az előttük álló változásokról, hiszen a korszerűsítésben érintett célcsoport az átlagnál nehezebben éli meg mindennapi rutinjukban beálló változásokat. Számukra megfelelő felkészítést kell biztosítani az előttük álló változásokról, melyek során többek között kommunikációs készségeket és konfliktuskezelési technikákat sajátíthatnak el.

Az ápoló-gondozó, és kiegészítő munkatársak informálása az adott intézmény közreműködésével tervezzük, mivel a projekt megvalósítását követően számukra relatív új munkakörnyezetben végzik majd munkájukat.

A szociális alapszolgáltatások ügyintézői és munkatársai tájékoztatása szintén elengedhetetlen, mivel a különleges bánásmódot igénylő emberekkel másfajta együttműködés és kommunikáció lefolytatása szükséges. Sok esetben az érintettek felé történő megfelelően időzített hatékony kommunikáció feloldhatja az ellenállásokat és az elutasító magatartást. A közvetett makrokörnyezet számára elsősorban tájékoztató jellegű információkkal elegendő szolgálni annak érdekében, hogy képet kapjanak az intézkedésekről. Nem csak a projekt megvalósítása során törekszünk figyelembe venni a környezetvédelmi és esélyegyenlőségi szempontokat, de azok nyilvánosság felé történő kommunikálására is nagy hangsúlyt fektetünk.

A célcsoportok kommunikációs szempontú értékelése

A korszerűsítésben részt vevő intézmény vezetői, munkatársai.

A kommunikációs folyamatban más feladata, felelőssége van a vezetőknek és a beosztott munkatársaknak. A vezetőknek kell menedzselniük a lakók felkészítésének megszervezését; kollegáik informálását, és nekik kell biztosítaniuk a külvilág felé történő helyi kommunikáció szakmai háttérét is. A munkatársak feladata kreatív ötletek felvetése, a felvállalt kommunikációs tartalmak közvetítése, végrehajtása.

A korszerűsítésben érintett lakók.

Nem biztos, hogy értik a fejlesztés indokait, az azok végrehajtása során felmerülő feladatokat. A lakók egy része, feltehetően fél minden változástól, melynek oka részben a hospitalizálódás, részben a megszokott biztonság miatt, de nyilván lesznek köztük olyanok is, akik várakozással tekintenek a változások elé. A

kommunikáció a félelmek oldására, az újdonság iránti vágy felkeltésére, az új helyzet megismerésére irányuljon, ám ebben a feladatban a kommunikációt végzőknek szorosán együtt kell működniük az intézményi szakemberekkel. Ezek a feladatok speciális eszközrendszert igényelnek, és amelynek végig viteléhez nagy szakmai hozzáértés szükséges.

A korszerűsítésben érintett lakók rokonai.

A családtagok, rokonok, gyámok támogatói és egyben akár akadályozói is lehetnek a korszerűsítés folyamatának. A változás miatt aggódókat feltehetően nem nyugtatja meg, ha pusztán a megújuló környezet előnyeiről tájékoztatják őket, rokonuk jövőbeli sorsa, elhelyezésének konkrét körülményei fogják érdekelni őket.

Társadalmi szervezetek (fogyatékos egyesületek, alapítványok, egyházak)

A kommunikációs cél a velük való együttműködés erősítése, támogatásuk elnyerése.

Különböző szintű döntéshozók és végrehajtók.

A helyi hatalom képviselőivel érdemes már a kezdetektől fogva jó együttműködést kialakítani. A döntéshozók felé érdemes olyan, meggyőző erejű információkat eljuttatni, amelyek a szakterület kívánt fejlesztését szolgálják.

Kommunikációs üzenetek megfogalmazása

Alapüzenetek

- Az ellátottnak joguk van a magasabb színvonalú, komfortosabb környezetben való élethez.
- Esélyegyenlőségre törekvés

Célcsoportok számára megfogalmazott üzenetek

A korszerűsítési folyamatban részt vevő intézmény vezetői, munkatársai.

Segítsék a korszerűsítés folyamatát, leginkább azt, hogy a lakók számára ez minél probléma- és zökkenőmentesebb legyen. Egzisztenciájuk, jövőjük nem kerül veszélybe, továbbra is számítanak a szakértelmükre, tapasztalataikra, a megújuló környezet mind az ellátottak, mind a munkavállalók számára előnyös változást jelent.

A korszerűsítési folyamatban érintett lakók.

Legyenek részesei a megújuló otthonuk számukra megfelelő kialakításába, tegyenek javaslatot az együttélés normáira, az együttműködés szabályaira.

A korszerűsítési folyamatban érintett lakók hozzátartozói.

Hozzátartozójuk az intézményben a jelenleginél sokkal jobb helyzetbe kerül. Tájékozódjanak a változásokról, segítsék a változás elfogadását.

Társadalmi szervezetek.

A civilek sokat tehetnek az esélyegyenlőség ügyéért. Hálózatukon, kapcsolati rendszerükön keresztül informálhatják, befolyásolhatják társaikat.

5.3. KOMMUNIKÁCIÓS ESZKÖZÖK AZONOSÍTÁSA

A nyilvánosság érdekében mind a projekt előkészítési időszakára, mind a megvalósítási, és a projekt megvalósítását követő szakaszra a célokhoz és célcsoportokhoz leginkább illeszkedő kommunikációs eszközök megválasztására törekedtünk.

	Feladatok	150 M Ft alatt
1.	A kedvezményezett működő honlapján a projekthez kapcsolódó tájékoztató (esetleg aloldal) megjelenítése a projekt pénzügyi zárásáig (csak a meglévő honlaphoz kapcsolódó aloldal számolható el)	x
2.	A beruházás helyszínén „C” típusú tájékoztató tábla elkészítése és elhelyezése	C
3.	Kommunikációs célra alkalmas fotódokumentáció készítése (csak professzionális fotó költsége számolható el)	x
4.	Sajtóközlemény kiküldése a projekt zárásáról és a sajtómegjelenések összegyűjtése (nem elszámolható)	x
5.	TÉRKÉPTÉR feltöltése a projekthez kapcsolódó tartalommal (ingyenes, nem elszámolható)	x

5.4. KOMMUNIKÁCIÓS ÜTEMTERV

Időpont	Feladat	Cél	Célcsoport	Eszköz	Szereplők
2017. október	A projekt honlapon való megjelentetése	Tájékoztatás a projekt tartalmáról, az aktuális információkról	Társadalmi és szakmai nyilvánosság	Intézmény weboldala	Intézmény
2017. november	A fejlesztés helyszínén „C” típusú tájékoztató tábla elkészítése és elhelyezése	Figyelem felkeltése	A környéken élő lakosság, az intézményben dolgozók, illetve látogatók	Információs tábla	Intézmény
2017. októbertől folyamatos	Kommunikációs célra alkalmas fotódokumentáció	A folyamat dokumentálása	Projekt szereplői, nyilvánosság	Fotóanyag a megadott szempontok szerint	Intézmény

2019. március	Sajtóközlemény kiküldése a projekt zárásáról, és a sajtómegjelentések összegyűjtése	A nyilvánosság tájékoztatása a projekt sikeres lezárásáról	Sajtó	Sajtóközlemény	Intézmény
Folyamatos	TÉRKÉPTÉR feltöltése a projekthez kapcsolódó tartalommal	A nyilvánosság tájékoztatása, elérhető nyilvános archívum biztosítása	Közvélemény	TÉRKÉPTÉR	Intézmény