

SZÉCHENYI 2020



MEGVALÓSÍTHATÓSÁGI TANULMÁNY

Az EFOP 2.2.3-17 **Átmeneti és rehabilitációs intézmények korszerűsítése** című felhíváshoz

A PÁLYÁZAT CÍME
KORONCÓI REHABILITÁCIÓS INTÉZMÉNY KORSZERŰSÍTÉSE

A PÁLYÁZÓ NEVE
Szociális és Gyermekvédelmi Főigazgatóság
1132 Budapest, Visegrádi u. 49.

A PÁLYÁZATTAL ÉRINTETT INTÉZMÉNY NEVE
Győr-Moson-Sopron Megyei Dr. Piróth Endre Szociális Központ
Rehabilitációs Intézménye
9113 Koroncó-Zöldmajor

Budapest, 2017. június

Tartalom

1.	HELYZETÉRTÉKELÉS.....	3
1.1.	A PROJEKT GAZDASÁGI, TÁRSADALMI ÉS KÖRNYEZETI HÁTTERÉNEK BEMUTATÁSA	3
1.2.	A PROJEKT INDOKOLTSÁGA.....	5
1.2.1.	A projekt szükségességét alátámasztó probléma bemutatása	5
1.2.2.	Szakmapolitikai, jogi háttér	7
2.	A PROJEKT CÉLJAI ÉS TEVÉKENYSÉGEI.....	9
2.1.	A PROJEKT CÉLJAINAK MEGHATÁROZÁSA	9
2.2.	A FEJLESZTÉSEK CÉLCSOPORTJAI, AZ ÉRINTETTEK KÖRE, A FEJLESZTÉSEK HATÁSTERÜLETE	11
2.3.	AZ ELÉRENDŐ CÉLOKHOZ SZÜKSÉGES TEVÉKENYSÉGEK BEMUTATÁSA	17
2.4.	Indikátorok, műszaki-szakmai tartalomhoz és mérőföldkövekhez kapcsolódó mutatók ..	22
3.	A SZAKMAI ÉS PÉNZÜGYI MEGVALÓSÍTÁS RÉSZLETES ÜTEMEZÉSE	24
3.1.	A TERVEZETT FEJLESZTÉS BEMUTATÁSA	24
3.1.1.	A megvalósulás helyszínei.....	24
3.1.2.	Az előkészítéshez és a megvalósításhoz kapcsolódó feladatok meghatározása 31	
3.1.3.	A fejlesztés hatásainak elemzése.....	32
3.1.4.	Pénzügyi terv	36
3.1.5.	Kockázatelemzés	38
3.1.6.	Fenntartás.....	44
3.2.	RÉSZLETES CSELEKVÉSI TERV	45
3.2.1.	Az előkészítés és megvalósítás részletes feladatai és ütemezése	45
4.	PROJEKT MEGVALÓSÍTÁSÁNAK SZERVEZETI KERETEI.....	48
4.1.	A PROJEKTGAZDA ÉS PARTNEREINEK BEMUTATÁSA	48
4.1.1.	A projektgazda bemutatása	48
4.1.2.	A megvalósításban résztvevő partnerek bemutatása.....	51
4.1.3.	A projektgazdának és partnereinek a projekthez kapcsolódó tapasztalatának bemutatása	52
4.2.	A MEGVALÓSÍTÁS, PROJEKTIRÁNYÍTÁS ÉS A FENNTARTÁS SZERVEZETE ..	58
5.	A NYILVÁNOSSÁG BIZTOSÍTÁSA, KOMMUNIKÁCIÓS TEVÉKENYSÉG	64
5.1.	A KOMMUNIKÁCIÓS TEVÉKENYSÉGEK ÖSSZEFOGLALÓ LEÍRÁSA	64
5.2.	A CÉLCSOPORTOK ÉS ÉRINTETTEK KOMMUNIKÁCIÓS SZEMPONTÚ ELEMZÉSE, KOMMUNIKÁCIÓS ÜZENETEK MEGFOGALMAZÁSA.....	67
5.3.	KOMMUNIKÁCIÓS ESZKÖZÖK AZONOSÍTÁSA	69
5.4.	KOMMUNIKÁCIÓS ÜTEMTERV	69
	Mellékletek: Alapító okirat.....	71
	Szolgáltatói nyilvántartásba történő bejegyzésről szóló határozat	74
	Hatósági ellenőrzési jegyzőkönyv.....	79

1. HELYZETÉRTÉKELÉS

1.1. A PROJEKT GAZDASÁGI, TÁRSADALMI ÉS KÖRNYEZETI HÁTTERÉNEK BEMUTATÁSA

A rehabilitációs és átmeneti ellátást nyújtó, jelenleg is működő intézmények egy része nem felel meg a jogszabályokban előírt személyi és tárgyi feltételeknek. Magas az ideiglenes hatályú bejegyzéssel rendelkező intézmények száma, az elhelyezési körülmények tekintetében nem megfelelő intézmények korszerűsítésre szorulnak az ellátási feltételek javítása, az igénybevevők életminőségének javítása érdekében.

A szakosított ellátást nyújtó intézményekre vonatkozó adatok azt mutatják, hogy a 248 átmeneti ellátást nyújtó szociális intézmény közül 23 rendelkezik ideiglenes hatályú bejegyzéssel, a 160 családok átmeneti otthona közül 6, míg a rehabilitációs intézmények esetében 61 intézmény közül 17 rendelkezik ideiglenes hatályú bejegyzéssel. A külső férőhelyek száma az összes rehabilitációs intézményt tekintve 34, mely az összes férőhelyszám (1717) csupán 2%-át jelenti.

A korszerűsítés a szociális igazgatásról és szociális ellátásokról szóló 1993. évi III. törvényben (a továbbiakban: Szt.) nevesített személyes gondoskodást nyújtó szakosított ellátások közül a rehabilitációs és a rehabilitációs intézménnyé átalakuló átmeneti elhelyezést nyújtó bentlakásos intézményeket, átmeneti elhelyezést nyújtó intézményeket, bentlakásos intézmények rehabilitációs részlegét valamint a gyermekek védelméről és a gyámügyi igazgatásról szóló 1997. évi XXXI. törvényben (a továbbiakban: Gyvt.) nevesített családok átmeneti otthonát célozza.

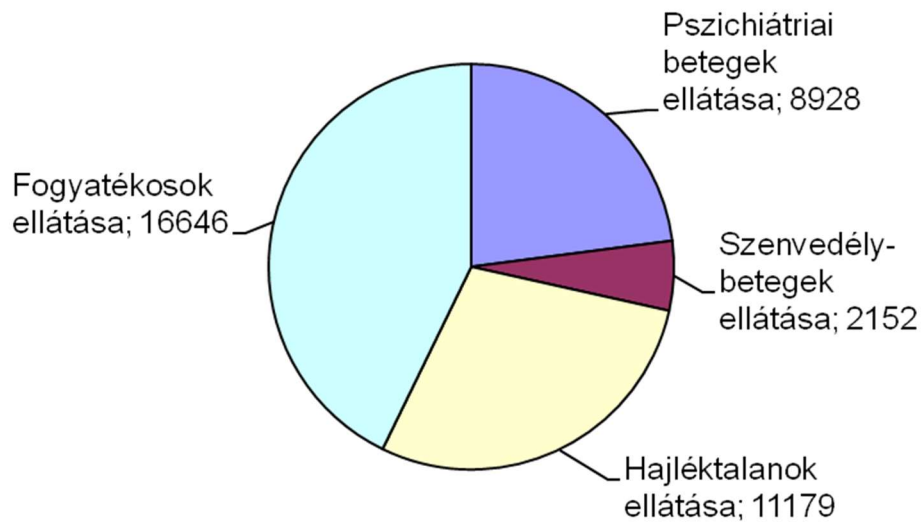
A rehabilitációs intézményi ellátás szakmai tartalmát tekintve az elmúlt évek folyamán kiüresedett. Ezen intézményi kör feladata biztosítani egyrészt a társadalmi reintegrációt azon igénybevevőknél, akik otthonukba, új otthonukba képesek önállóan, vagy az alapszolgáltatás mellett önálló életet vinni. A rehabilitációs intézményeknek feladata az is a jövőben, hogy a visszaesés-prevenció színtereivé váljanak.

A felújításra, korszerűsítésre szoruló intézmények:

- a személyes gondoskodást nyújtó gyermekjóléti, gyermekvédelmi intézmények, valamint személyek szakmai feladatairól és működésük feltételeiről szóló 15/1998. (IV.30.) NM rendelet szerinti tárgyi-környezeti feltételek hiánya miatt ideiglenes vagy határozott idejű bejegyzéssel rendelkeznek;
- a személyes gondoskodást nyújtó szociális intézmények szakmai feladatairól és működésük feltételeiről szóló 1/2000. (I. 7.) SzCsM rendelet (a továbbiakban: Szakmai rendelet) szerinti tárgyi-környezeti feltételek hiánya miatt ideiglenes vagy határozott idejű bejegyzéssel rendelkeznek;
- az ingatlanok rossz állapotúak és rossz energiahatékonysági mutatókkal rendelkeznek;
- az ingatlanoknak a szakmai feladatoknak nem megfelelő a belső elosztása, berendezése;
- célcsoport-specifikus elhelyezési feltételek hiányosak;
- rossz az informatikai felszereltség.

A bentlakásos intézményekben ellátottak összetételét az alábbi grafikon szemlélteti:

Bentlakásos szociális intézményi ellátás Magyarországon 2015



Forrás: KSH

Bentlakásos szociális intézményi ellátás Győr-Moson-Sopron megyében 2015



Forrás: KSH

1.2. A PROJEKT INDOKOLTSÁGA

1.2.1. A projekt szükségességét alátámasztó probléma bemutatása

A rehabilitációs és átmeneti ellátást nyújtó, jelenleg is működő intézmények egy része nem felel meg a jogszabályokban előírt személyi és tárgyi feltételeknek. Magas az ideiglenes hatályú bejegyzéssel rendelkező intézmények száma, az elhelyezési körülmények tekintetében nem megfelelő intézmények korszerűsítésre szorulnak az ellátási feltételek javítása, az igénybevevők életminőségének javítása érdekében.

A fogyatékossgal élő személyek rehabilitációs ellátást nyújtó intézményei – az ingatlan fejlesztések ellenére – nem tudják biztosítani az ellátott célcsoport részére a túlszűfolttság miatt azt a korszerű, a fogyatékos személyeket megillető környezeti és társadalmi hátteret, ami a jogszabályokban lefektetett jogaik érvényesülését biztosítaná. Sajnos Magyarországon általánosan tapasztalható a szociális intézmények túlszűfolttsága a régi, korszerűtlen építmények miatt.

Az ellátás iránti igények folyamatosan növekednek, ami igazolja a jelenlegi férőhelyszám jogosultságát. Az ellátási színvonal javításához, biztosításához azonban szükséges a Szakmai rendelet a személyes gondoskodást nyújtó szociális intézmények szakmai feladatairól és működésük feltételeiről jogszabályban foglaltaknak történő megfelelés, az abban leírtak szerint kialakított tárgyi feltételek biztosítása.

A Győr-Moson-Sopron Megyei Dr. Piróth Endre Szociális Központ integrált intézmény, 2016. november 1-től egy székhellyel és két telephellyel rendelkezik.

Az intézmény székhelye Töltéstava-Táplánypuszta, 350 fő pszichiátriai és szenvedélybeteg, értelmi fogyatékos és idős személy számára nyújt szakosított, tartós bentlakásos elhelyezést. Az 1-es számú telephelye Koroncó-Zöldmajor, 50 fő enyhe és közép súlyos értelmi fogyatékossgal élő személynek biztosít komplex rehabilitációs ellátást. A 2-es számú telephelye Fogyatékosok Átmeneti Gondozóháza 10 fő részére biztosít átmeneti elhelyezést és komplex ellátást.

Az integrált intézmény összdolgozói létszáma: 167 fő, ebből a székhelyen: 129 fő, 1-es telephelyen: 29 fő, 2-es telephelyen: 9 fő végez tevékenységet.

A székhelyen 3 lakóépületben, 7 gondozási egységben történik a lakók ellátása, ápolása, gondozása. Az 1-es számú telephelyen 2 lakóépületben, két gondozási egységben, a 2-es számú telephelyen 1 épületben történik az ellátás.

A korszerűsítési és felújítási projekt az integrált intézmény Koroncó-Zöldmajor telephelyét, a kastély-épületet (30 fő) és az új szállásépületet (20 fő) érinti. A legrégebbi épület a kastély, régi, elavult, nem a jelenlegi funkciójának megfelelően épített ingatlan, melyben a lakók elhelyezése nem felel meg a Szakmai rendeletben előírtaknak, túlszűfolt, az akadálymentes közlekedés biztosítása sem megoldott. Az új épület már a jogszabályi előírásoknak megfelelően került kialakításra 20 fő számára, azonban a kivitelezés során az akadálymentes emeletre jutás biztosítása elmaradt, továbbá az elmúlt évek során felszínre kerültek olyan kivitelezési problémák, amelyeket már nem lehetett garanciálisan érvényesíteni, azonban az ott lakók életminőségét befolyásolják (pl. beázó nyílászárók). A kastély épület zsűfolttságának

csökkentése érdekében az új épületben ideiglenesen a tervezett 20 fő helyett 22 fő került elhelyezésre, ezáltal szintén nem biztosítottak az előírt személyes életterek. A harmadik épületben kizárólag a foglalkoztató helyiségek kaptak helyet, ez az épület megfelel a funkciójának.

A projekt eredményeként várhatóan kialakítható az ellátottak önálló életvitelét biztosító új ellátórendszer, egy másfajta struktúra, ami megfelelő, hosszú távú megoldást jelent a zsúfoltság csökkentésére, az akadálymentes közlekedés biztosítására, az ellátottak életkörülményeinek javítására. A korszerűsítéssel kapcsolatban a szervezet jövőképe, és ebben a legfontosabb stratégiai célkitűzése is egy olyan korszerű ellátási forma kialakítása, melyben az igényeknek megfelelő intézményen belüli lakóterek, lakóegységek megtalálhatók az ellátottak szükségleteihez igazodva, melyek között az átjárhatóság folyamatosan biztosítható a 2-4 ágyas szobákban, a szabad szobaválasztás protokollja alapján.

A korszerűsítési stratégia filozófiája a következő alapelvekre épül:

- emberi méltóság megőrzése,
- a szabad szoba választás joga,
- rehabilitáció elve,
- önrendelkezés elve,
- az emberi kapcsolatok kiépítése, fenntartása,
- személyiségi, önrendelkezési jogok érvényesülése,
- teljes körű akadálymentesítés révén az esélyegyenlőségek biztosítása.

A korszerűsítés biztosítja a lakók ellátási színvonalának javítását személyre szabott segítségnyújtás révén. Cél az ellátottak komfortosabb életvitelének biztosítása, szükségleteik, képességeik, készségeik figyelembe vételével.

Fontos cél a projekt megvalósulása során a határozatlan idejű szolgáltatói nyilvántartásba történő bejegyzés megszerzése.

Kiemelt feladatként kezeljük az ott élő idősödő ellátottak helyzetének javítását, akiknek száma évről évre emelkedik, s ez szükségessé teszi az állapotuknak megfelelő lakókörnyezet kialakítását, a kastély épületen belül is az akadálymentesítés megoldását. Az intézményben nyújtott szolgáltatásokat oly módon szeretnénk megvalósítani, hogy azok figyelemmel legyenek az ellátottakat megillető alkotmányos jogok tiszteletben tartására.

A projekt eredményeként többféle hatás érhető el:

- magasabb színvonalú élettér biztosítás,
- lehetőség nyílik a magánszféra kialakítására,
- csökken a zsúfoltság,
- növelhető az önállóság,
- lehetőség a magasabb rendű szükségletek megélésében,
- segíti a családi lakhatási körülmények kialakítását,
- intézményi modernizáció teljes körű megvalósítása a kastélyépületben,
- az önrendelkezés elvének kiteljesedése, megvalósulása,
- a fogyatékossgal élő személyek életvitelével kapcsolatos esélyegyenlőség biztosítása.

Összességében elmondható, hogy a projekt megvalósulása – egy korszerűbb épületstruktúra kialakítása mellett - biztosítja a lakók élhetőbb, komfortosabb, szűkebb tárgyi környezetét. Teljes mértékben figyelembe vételre kerül az ellátott személy egyénisége, igénye, sajátossága, kultúrája.

Fontos cél az intézményben élők életminőségének javítását is szolgáló szakmai minimumfeltételek teljesítése az intézmény kastély épületének fejlesztése, korszerűsítése. Az épületek átalakításával egy korszerűbb, az itt élő értelmi fogyatékossgal élő személyek szükségleteihez igazodó, az életminőségük javítását célzó, a kor és jogszabályi elvárásoknak megfelelő, funkcionálisan használható intézmény jöhet létre.

1.2.2. Szakmapolitikai, jogi háttér

A jelenlegi projekt célja a hajléktalan, fogyatékossgal élő, pszichiátriai betegek, továbbá szenvedélybeteg személyek, számára ápolást-gondozást nyújtó, rehabilitációs intézmények korszerűsítése.

A projekt tervezésekor, majd a megvalósítás során kiemelt figyelmet fordítunk arra, hogy a létrejövő fejlesztés szervesen illeszkedjen a vonatkozó hazai és nemzetközi jogszabályi keretekbe, szak- és fejlesztéspolitikai stratégiákba, szolgálja az azokban meghatározott célok elérését, alkalmazza a hazai és nemzetközi sztenderdeket és jó gyakorlatokat. A célok illeszkedését egyrészt szakmai (tartalmi, módszertani), másrészt fejlesztéspolitikai (finansziális, beruházási) oldalról tudjuk vizsgálni. Előbbi esetben a szakmapolitikai iránymutatásokhoz, stratégiákhoz, törvényi környezethez való illeszkedést mutatjuk be, míg utóbbi esetben az európai fejlesztési célkitűzések, kohéziós politika, illetve ennek hazai leképezése, a pályázati rendszerrel való koherenciát vizsgáljuk.

A projekt jogi háttérét a Szakmai rendelet a személyes gondoskodást nyújtó szociális intézmények szakmai feladatairól és működésük feltételeiről adja, az Szt. alapján. A rendelet előírja, hogy a személyes gondoskodást nyújtó intézményt úgy kell kialakítani, hogy épületeinek építészeti kialakításai tegyék lehetővé az akadálymentes közlekedést, bútorzata és berendezési, felszerelési tárgyai, az életvitelhez szükséges körülmények feleljenek meg az ellátottak életkori sajátosságainak, egészségi és mozgásállapotának.

Jogszabályi rendelkezés szerint bentlakásos intézményben ki kell alakítani:

- az éjszakai és nappali tartózkodásra (lakhatás),
- a személyi tisztálkodásra,
- az étkezésre,
- az intézmény jellege szerinti közösségi együttlétre, tevékenységre (pl. társalgó, könyvtár, foglalkoztató, kápolna, imaterem), valamint mentális gondozásra,
- az egészségügyi ellátás céljára (pl. orvosi szoba, betegszoba),
- gondozási egységenként legalább húsz négyzetméter alapterületű közösségi együttlétre,
- a látogatók fogadására,
- intimitás megélésére szolgáló helyiséget.

A bentlakásos intézmény akkor alkalmas gondozási feladatok ellátására, ha a lakószobában egy ellátottra legalább hat négyzetméternyi lakóterület, és tíz ellátottra legalább egy fürdőkád vagy zuhanyzó, valamint nemenkénti illemhely jut és biztosított a folyamatos fűtés- és melegvíz-szolgáltatás.

A bentlakásos intézményi lakószobában legfeljebb négy személy helyezhető el. Négynél több személyt egy lakószobában csak kivételesen indokolt esetben, valamint soron kívüli elhelyezésre vonatkozó igény esetén lehet elhelyezni, figyelemmel az Szt. 92/K. § (5) bekezdésében megállapított korlátra. Házaspárok (élettársak) elhelyezésére külön lakószobát kell biztosítani.

A rehabilitációs intézmény az ellátást igénybe vevők habilitációja, rehabilitációja (a továbbiakban: rehabilitáció) mellett biztosítja szükség szerint a rászorulóknak egészségi állapota szerinti ápolását, gondozást is. Az ellátást igénybe vevők ápolását, gondozását az intézményben elkülönítetten kell megszervezni, az igénybe vevők részére folyamatosan biztosítani kell az ápoláshoz szükséges egészségügyi feltételeket, valamint felszereléseket.

Hazai jogszabályok

- Szt.
- Szakmai rendelet
- A személyes gondoskodást nyújtó gyermekjóléti, gyermekvédelmi intézmények, valamint személyek szakmai feladatairól és működésük feltételeiről szóló 15/1998. (IV. 30.) NM rendelet
- Gyvt.
- A szociális, gyermekjóléti és gyermekvédelmi szolgáltatók, intézmények és hálózatok hatósági nyilvántartásáról és ellenőrzéséről szóló 369/2013. (X. 24.) kormányrendelet
- 1991. évi LXIV. törvény a Gyermek jogairól szóló, New Yorkban, 1989. november 20-án kelt Egyezmény kihirdetéséről
- 1998. évi XXVI. törvény a fogyatékos személyek jogairól és esélyegyenlőségük biztosításáról
- 2003. évi CXXV. törvény az egyenlő bánásmódról és az esélyegyenlőség előmozdításáról
- 2013. évi V. törvény a Polgári Törvénykönyvről Negyedik könyv
- 235/1997. (XII. 17.) Korm. rendelet a gyámhatóságok, a területi gyermekvédelmi szakszolgálatok, a gyermekjóléti szolgálatok és a személyes gondoskodást nyújtó szervek és személyek által kezelt személyes adatokról

Közösségi jogszabályok

- Az Európai Parlament és Tanács 1304/2013/EU EU (2013. december 17.) rendelete az Európai Szociális Alapról és az 1081/2006/EK tanácsi rendelet hatályon kívül helyezéséről
- Az Európai Parlament és Tanács 1301/2013/EU EU (2013. december 17.) rendelete az Európai Regionális Fejlesztési Alapról és az 1080/2006/EK tanácsi rendelet hatályon kívül helyezéséről

- 2010. május 19-i 2010/31/EU európai parlamenti és tanácsi irányelv 9. cikk (1) bekezdése)

2. A PROJEKT CÉLJAI ÉS TEVÉKENYSÉGEI

2.1. A PROJEKT CÉLJAINAK MEGHATÁROZÁSA

A projekt céljai

A pályázat célja az intézmény infrastrukturális feltételeinek biztosítása, ezáltal az ellátást igénybe vevő személyek életkörülményeinek javítása. A fejlesztéssel a telephely eleget tesz a határozatlan idejű szolgáltatói nyilvántartásba történő bejegyzés feltételeinek.

Az intézmény telephelye jelenleg ideiglenes hatályú, 2018. december 31-ig érvényes szolgáltatói nyilvántartásba történő bejegyzéssel rendelkezik.

A Győr-Moson-Sopron Megyei Dr. Piroth Endre Szociális Központ Rehabilitációs Intézménye tekintetében tehát a fő feladat az Szt-ben és a Szakmai rendeletben előírtaknak megfelelő, az önálló életvitelt korlátozó zsúfolt, nagy létszámú lakószobákban a fogyatékkal élő személyeket megillető környezeti háttérrel nem biztosító körülmények megszüntetése, az akadálymentes környezet kialakítása. A projekt tervezésekor, majd a megvalósítás során kiemelt figyelmet kell fordítani az épületek teljes körű felújítására, hogy szolgálja azokat a meghatározott célokat, ami tartalmazza a Szakmai rendeletben foglaltakat.

A pályázat elsődleges célja tehát, a szolgáltatói nyilvántartásba bejegyzett rehabilitációs célú intézmény korszerűsítése az ellátottak életminőségének javítása érdekében. E cél elérésének érdekében a jelenlegi lakószobák helyett 2-4 fős teljes akadálymentesített lakószobák kialakítása valósulna meg, ezáltal biztosítva ellátottaink egyéni, személyes életterét. A személyes szükségleteket és Maslow szükséglet-piramisát alapul véve a korszerűsítés lehetővé teszi az esztétikai és önkifejezés szükségletének kielégítését, az önmegvalósítás segítségét. E növekedés alapú szükségletek magasabb önállósági szinten történő megélése alapul szolgál a rehabilitáció és későbbi rehabilitáció sikerességének megvalósításában. A fejlesztés részeként megvalósítható teljes körű akadálymentesítés, mely egyrészt a kastély épület vizesblokkjait, másrészt az új lakóépület emeleti részének akadálymentes elérését, teszi lehetővé, szintén a lakók önállóbb életvitelét hivatott elősegíteni.

A bejegyző határozatot kiadó Győr-Moson-Sopron Megyei Kormányhivatal Gyámügyi és Igazságügyi Főosztálya az ellenőrzés során 2016. november 17-én kiállított jegyzőkönyvében az alábbi megállapításokat tette:

A kastély épülete építészeti megoldásait tekintve nagyrészt megfelel az akadálymentességnek.

Az épület bútorzata, berendezési és felszerelési tárgyai részben megfelelnek az ellátottak életkori sajátosságainak, egészségi és mozgásállapotuknak.

Az intézmény épülete rendelkezik a Szakmai rendelet 41. § (2) bekezdésben előírt helyiségekkel.

Az egy ellátottra jutó legalább 6 m² lakóterület nem érvényesül az épület adottságai és az ellátotti létszám miatt.

A II. számú épület építészeti megoldásait tekintve részben megfelel az akadálymentességnek (lift hiánya).

Az épület bútorzata, berendezési és felszerelési tárgyai részben felelnek meg az ellátottak életkori sajátosságainak, egészségi és mozgásállapotuknak.

A II. épület szintén rendelkezik a Szakmai rendelet 41. § (2) bekezdésben előírt helyiségekkel, de az egy ellátottra jutó legalább 6 m² lakóterület itt sem érvényesül az épület adottságai és az ellátotti létszám miatt.

A működést engedélyező szerv a jegyzőkönyvben felhívja a fenntartó figyelmét arra, hogy a lehetőségekhez mérten gondoskodik az intézmény épületeiben a teljes körű akadálymentesség kialakításáról, valamint a használt bútorzat, berendezési és felszerelési tárgyak modernizációja is elengedhetetlen. Továbbá lehetőség szerint gondoskodni szükséges az egy ellátottra jutó legalább 6 m² lakóterület betartásáról, valamint négynél több személy lehetőség szerint ne kerüljön egy közös szobába.

A megvalósuló fejlesztés teljesíteni kívánja a jogszabályi előírások alapvető célkitűzését, a fent említett hiányosságok kiküszöbölését, ily módon javítva az érintett személyek jogainak érvényesülését.

Ennek keretében szükséges a kastély épület olyan módon történő átalakítása, funkcióinak áthelyezése, belső tereinek áttervezése, hogy az egy főre jutó 6 m² rendelkezésre álljon minden ellátott esetében, valamint a szobákban 4 főnél több személy ne kerüljön elhelyezésre, ezzel is támogatva az ott lakók személyes életterének kialakítását.

A kastély épület átalakítását 30 fő elhelyezésére kívánjuk megvalósítani, így az új, II. sz. épületben is újra 20 fő kerülne elhelyezésre, ami ott is megoldaná a túlzásfóltóság megszüntetését.

Ezen kívül szükséges a vizesblokkok az akadálymentes előírások figyelembe vételével történő áttervezése, valamint a belső terek átrendezése során is fontos szempont az akadálymentes környezet kialakítása. Ennek keretében fontos szempont, hogy az új folyosók és nyílászárók kialakítása során lehetővé tegyünk, hogy a kerekesszékesekkel közlekedők is könnyen eljuthassanak az általuk használt helyiségekhez.

Az új burkolatokat is az akadálymentesség szempontjainak figyelembe vételével tervezzük kialakítani. Az új II. számú épületben a működést engedélyező szervvel történt egyeztetésnek megfelelően széklift beépítését tervezzük, hogy az emeleti szint is megközelíthető legyen minden ellátott számára.

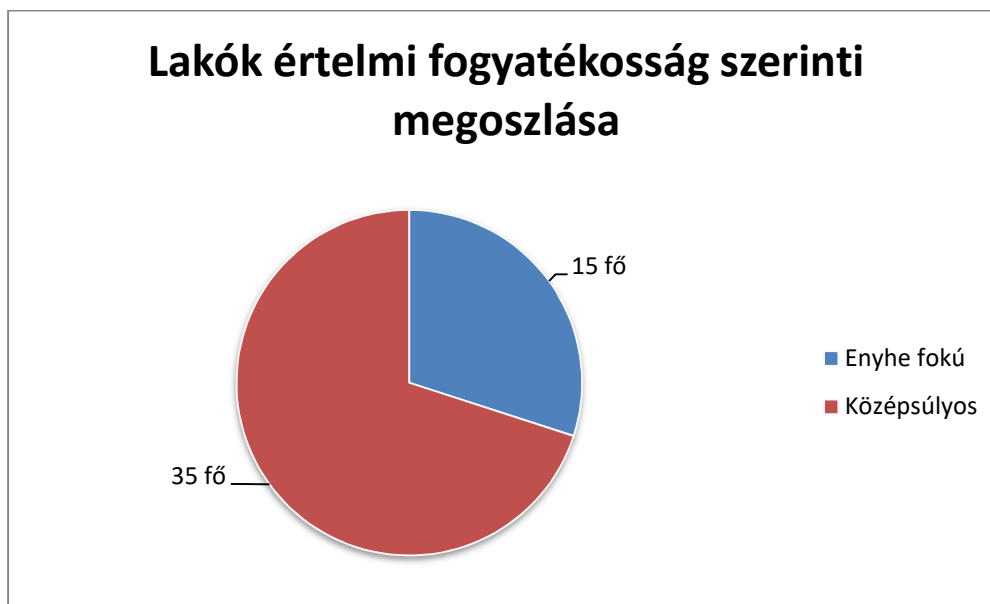
A projekt során az elavult bútorok, berendezési és felszerelési tárgyak cseréjét is tervezzük megvalósítani a mellékelt eszköz lista alapján, valamint a kastély épület átépítése során beépített bútorok megvalósításával.

A kisebb csoportokban történő ápolási-gondozási, mentálhigiénés feladatok ellátásával, az egyéni fejlesztések biztosításával a szakmai munka hatékonyabban végezhető, az eredményesség a lakók önállósági szintjének javulásában, az autonómia érvényesülésében mérhető.

2.2. A FEJLESZTÉSEK CÉLCSOPORTJAI, AZ ÉRINTETTEK KÖRE, A FEJLESZTÉSEK HATÁSTERÜLETE

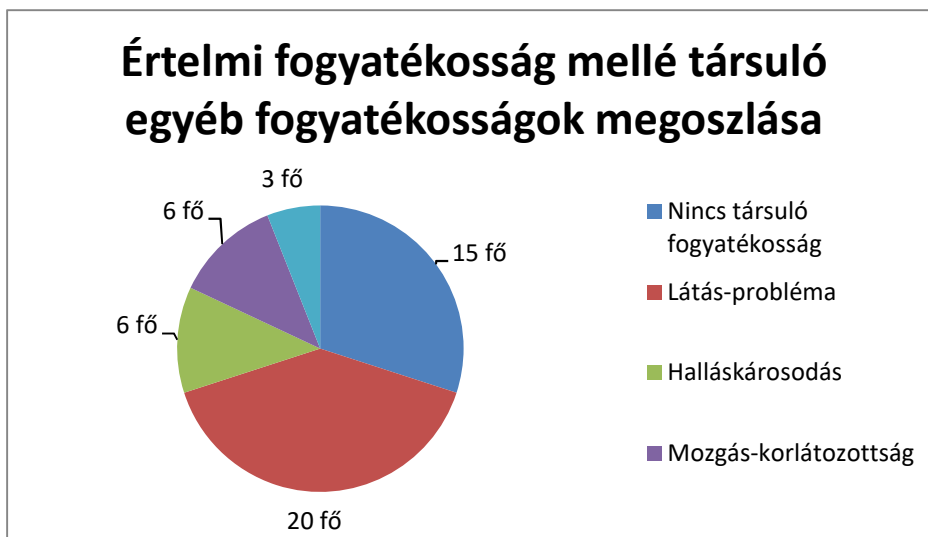
A pályázati kiírás célcsoportját a fogyatékos személyek, pszichiátriai betegek, szenvedélybetegek, hajléktalan személyek, gyermekek és családok alkotják, akik az Szt. 57. § (2) bekezdés b) pontjában nevesített rehabilitációs és d) pontjában nevesített átmeneti elhelyezést nyújtóintézményekben, az Szt. 85/C. §-a szerint integrált formában létrehozott intézmények rehabilitációs részlegeiben, valamint a Gyvt. 51. §-a szerinti átmeneti gondozást nyújtócsaládok átmeneti otthonaiban ellátást vesznek igénybe.

Jelen pályázat keretében az elsődleges célcsoportja a Győr-Moson-Sopron Megyei Dr. Piroth Endre Szociális Központ Rehabilitációs Intézménye telephelyén jelenleg élő 50 fő, enyhe és középsúlyos értelmi fogyatékossgal élő személy.



1. számú ábra Lakók értelmi fogyatékossg szerinti megoszlása 2017. május 31-i állapot szerint

Az 50 fő ellátott közül 35 személy él egyéb társuló fogyatékossggal, melyet az alábbi ábra mutat be.

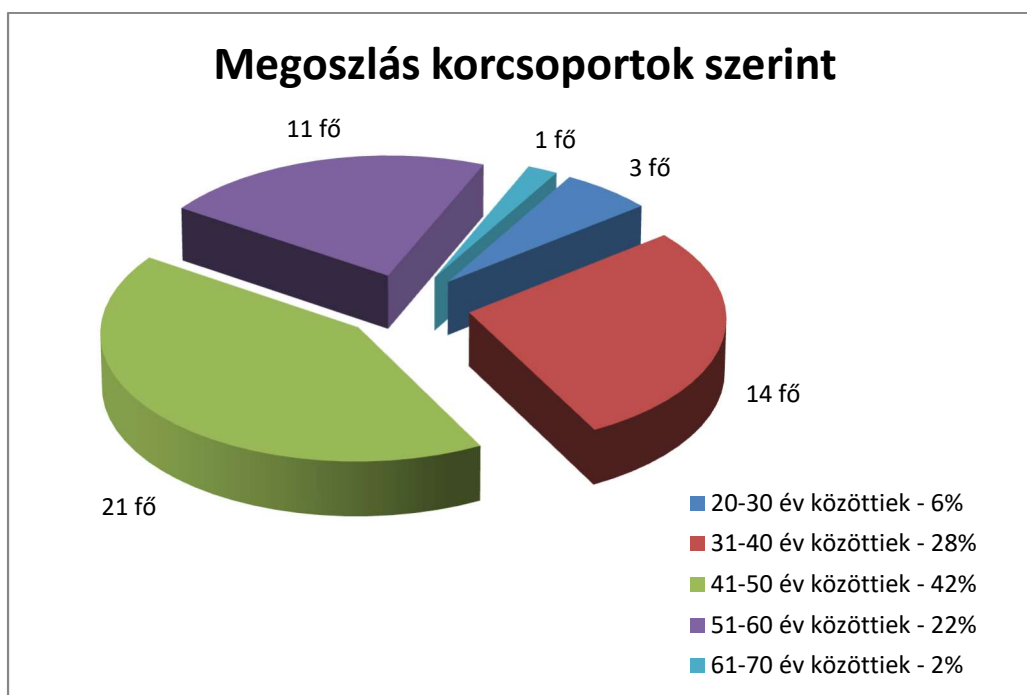


2. számú ábra Értelmi fogyatékoság mellé társuló egyéb fogyatékoságok megoszlása 2017. május 31-i állapot szerint

Az intézmény a helyi szociális ellátó rendszerben azoknak a nem tanköteles korú, enyhe- és közép súlyos értelmi fogyatékosággal élő személyeknek a teljes körű ellátását végzi, akiknek oktatása, képzése, átképzése komplex rehabilitációs célú foglalkoztatása csak intézményi keretek között valósítható meg.

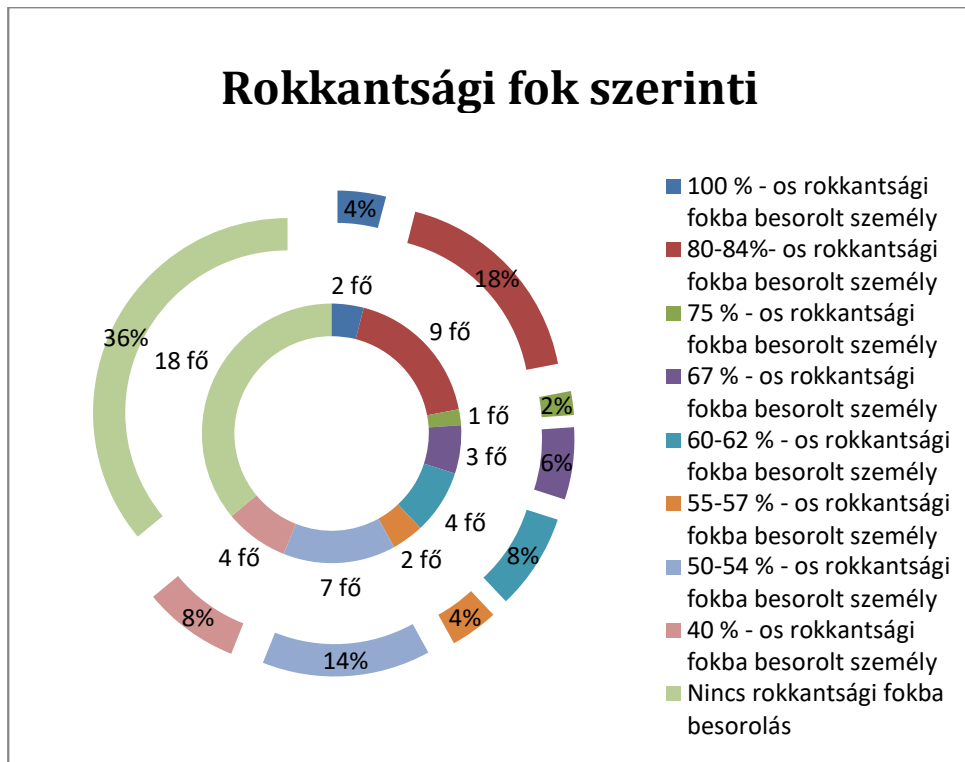
Az intézményi szolgáltatás feladata az igénybe vevő önálló életvezetési képességeinek kialakítása, illetve helyreállítása, fejlesztése, továbbá előkészíti az ott élők családi és lakóhelyi környezetbe történő visszatérését, megszervezi az intézményi ellátás megszűnését követő utógondozást.

Az ellátottak korcsoportonkénti megoszlását az alábbi ábra mutatja be:



3. számú ábra Megoszlás korcsoportok szerint 2017. május 31.-i állapot

Az Nemzeti Rehabilitációs és Szociális Hivatal által kirendelt szakértői vélemény az 50 főből 32 lakónkra vonatkozólag rokkantsági besorolási százalékot is megállapít, melyet az alábbi ábra mutat be.



4. számú ábra Rokkantsági fok szerinti besorolás 2017. május 31-i állapot szerint



5. számú ábra Cselekvőképesség eloszlása gondnoksági fok szerint 2017. május 31-i állapot

Lakóink ügyeinek intézéséhez törvényes képviselők nyújtanak segítséget. Cselekvőképességüket igazságügyi orvosszakértői vélemény alapján bírósági döntés határozza meg. Cselekvőképességük megoszlását az 5. számú ábra mutatja. Lakóink törvényes képviselőit családi és hivatásos gondnokok különböző arányban látják el.

Ellátási igényeik, szükségleteik

Személyes gondoskodást nyújtó rehabilitációs intézményként lakóink fejlesztése, szinten tartása az önkéntesség elvén alapszik. Az együttműködést, a különböző készség-, képességfejlesztő foglalkozásokon, szakkörökön való részvételt az érdeklődésükre alapozzuk. A szociális önállóság igénye szintén megfogalmazódik igényeikben, vágyaikban. Ehhez az alapvető önkiszolgálási készségek, képességek fejlesztése a cél. Ez azonban mind a kognitív funkciók, mind pedig a manuális, valamint a koordinációs készségek fejlesztését is megkívánja.

Az ellátottak jelenlegi elhelyezési körülményeinek bemutatása

A teljes körű ellátás három épületben biztosított (kastély-épület, új-szállásépület, foglalkoztató épület): a főépület (kastély-épület), mely vadászkastélyként épült az 1900-as években, felújítása folyamatosan megtörtént. Az új szállásépület 2003-ban jogszabályi előírásoknak, a korszerű ellátás követelményeinek megfelelően épült, valamint a foglalkoztató helyiségeknek helyt adó épület, melyben lakószobák nem találhatóak.

Lakhatás

Az intézmény két épületben, két gondozási egységben 2, 4, 7, 8 ágyas szobákban tud elhelyezést biztosítani. A lakók elhelyezése koruk, egészségi állapotuk, nemük figyelembevételével történik. Lehetőség van arra, hogy tartós kapcsolatban lévő párok külön kétágyas szobába kerülhetnek. Az intézmény, lakói számára biztosítja a nappali tartózkodásra, éjszakai pihenésre, tisztálkodásra szolgáló helyiségeket.

Lakószobák száma:

Két épületben – a kastélyban és az új szállásépületben – kerültek kialakításra a hálószobák.

Ss z.	Épület	Szobaszám	Alapterület	Lakólét-szám:	Egy főre jutó m ² (6 m ²)
1.	Kastély épület	1. hálószoba	43,4 m ²	8 fő	nem megfelelő
		2. hálószoba	43,4 m ²	8 fő	nem megfelelő
		3. hálószoba	35 m ²	7 fő	nem megfelelő.
		4. hálószoba	35 m ²	7 fő	nem megfelelő
2.	Új szállás épület	1. szoba fsz.	28 m ²	4 fő	megfelelő
		2. szoba fsz.	28 m ²	4 fő	megfelelő
		1. szoba em.	28 m ²	4 fő	megfelelő
		2. szoba em.	28 m ²	4 fő	megfelelő
		3. szoba em.	12,65 m ²	2 fő	megfelelő
		4. szoba em.	12,65 m ²	2 fő	megfelelő

A foglalkoztatás

Az eredetileg 120 m² 3 különálló foglalkoztató helyiségből, irodából, raktárból, illetve szociális blokkból álló épület pályázati, valamint fenntartói támogatásnak köszönhetően bővült további két foglalkoztató helyiséggel (50 m²). Használatba vétele

2006-ban megtörtént. A telephelyen dolgozó 29 fő munkatárs közül 3 fő végzi a fejlesztő foglalkoztató tevékenységek koordinálását.

Foglalkoztató épület:	1. foglalkoztató	33,17	10 fő
	2. foglalkoztató	26 m ²	10 fő
	3. foglalkoztató	26 m ²	10 fő
	4. foglalkoztató	23 m ²	10 fő
	5. foglalkoztató	23 m ²	10 fő

Az ellátottak problémáinak bemutatása

Az ellátottak jelenlegi elhelyezési körülményei a kastély épületében a nagy létszámú lakószobák miatt sok konfliktus-helyzetet, konfrontációt eredményeznek a lakók csökkent frusztrációs toleranciája miatt. A nagy létszámú lakószobák megnehezítik a személyre szabott bánásmód teljes körű megvalósulását, az egyéni és magasabb rendű szükségletek kielégíthetőségét.

A kastély épület vizesblokkjának akadálymentes elérhetősége nem biztosított, jelenleg elegendő számban rendelkezésre áll, azonban az akadálymentes fürdők és WC-k nagyobb helyet foglalnak el, melyet az áttervezés során szintén figyelembe kell venni.

Az új szállásépület földszinti és emeleti része közt az akadálymentesítés nem megoldott, emiatt a nehezen mozgó, vagy kerekesszékes személyek emeletre történő feljutása nem biztosított, elhelyezésük ott nem megoldható, így az esélyegyenlőség követelménye nem teljesül.

A fejlesztés pozitív hatásai

Az ellátást igénybevevő személyek életkörülményeinek javulása, a lakószobák zsúfoltságának csökkentése, ellátottként a jogszabályban előírt egy főre jutó minimum 6 m² lakóterület biztosítása. Az életkörülmények javulásának hatására várható a konfrontáció csökkenése, az egyéni és magasabb rendű szükségletek kielégíthetővé válása. Az akadálymentes közlekedést lehetővé téve minden ellátott számára elérhetővé válik az épületek összes funkciója.

Az ellátottak jogainak érvényesülése érdekében figyelemmel kell lenni különösen:

- az akadálymentes környezet biztosítására,
- a képességek, készségek fejlesztésére, illetve az állapotfenntartás vagy – javítás lehetőségeinek megteremtésére,
- az önrendelkezés elvére,
- a fogyatékos személyek életvitelével kapcsolatos döntéseik tiszteletben tartására,
- más személyekkel történő kapcsolatépítésre, létesítésre, fenntartásra.

A projekt célcsoportja:

A projekt célcsoportját a fogyatékos személyek, pszichiátriai betegek, szenvedélybetegek, hajléktalan személyek, gyermekek és családok alkotják, akik a Szt. 57. § (2) bekezdés b) pontjában nevesített rehabilitációs és d) pontjában nevesített átmeneti elhelyezést nyújtó intézményekben, a Szt. 85/C. §-a szerint integrált formában létrehozott intézmények rehabilitációs részlegeiben, valamint a Gyvt. 51. §-a szerinti átmeneti gondozást nyújtó családok átmeneti otthonaiban ellátást vesznek igénybe.

Magyarországon 14751 férőhellyel működnek 12 fő feletti intézményi ellátások (ápoló-gondozó otthon, rehabilitációs intézmény, átmeneti intézmény). Lakóotthon (1-12 fő) 1679 férőhellyel nyújt szolgáltatást, míg támogatott lakhatás (1-6, 1-12 fő) 201 férőhelyen

Fontos szempont az ellátottak, az ellátottak közvetlen és közvetett kapcsolatainak (pl. család, gondnok, egyéb támogató közösség) valamint a szélesebb társadalmi környezetnek a megfelelő tájékoztatása, felkészítése és támogatása. Fontos, hogy minden érintett szereplő a folyamat minden döntési pontjába bevonásra kerüljön.

A projektet jelenlegi dolgozóinkkal kívánjuk megvalósítani.

Minden ember más kompetenciákkal rendelkezik, de igyekszünk az előnyös kompetenciákat kihasználni, illetve továbbfejleszteni, a hátrányt jelentő tulajdonságokat lehetőség szerint gyengíteni (öntanulás, önodafigyelés eszközeivel).

A mikro-makro környezet egy olyan közeg a fogyatékossgal élő ember számára, amely – ha kellő empátiával és elfogadással fordul felé –, természetes támogató hálóként funkcionál. Segíti, óvja és tapintattal, emberi méltóságát tiszteletben tartva támogatja. A családtagoknak megnyugtató érzés, ha azt látják, hogy a település befogadó magatartást tanúsít.

A jó kapcsolat megalapozza a korszerűsítésben való még szorosabb együttműködést. A családtagokat a kezdetektől be kívánjuk vonni a programba és folyamatosan informáljuk őket a fejlesztések megvalósulásáról.

Célcsoport:

- **Közvetlen:** az intézményben ellátott fogyatékos személyek, és/vagy pszichiátriai betegek és/vagy szenvedélybeteg személyek;
- **Közvetett:** az érintett intézményekben szakmai, illetve kiegészítő munkakörben dolgozók;
- **Érintett:** az érintett fogyatékos személyek, és/vagy pszichiátriai betegek és/vagy szenvedélybeteg személyeket körülvevő mikro-makro környezet (pl. családtagok, szomszédság, gondnokok, más szolgáltatásban dolgozók, település lakossága, egészségügy stb.).

A projekt fő célcsoportját, a lakókat életkoruk, mentális és/vagy testi/mozgás fogyatékossguk és jelenlegi képességeik maximális figyelembe vételével kell felkészíteni az intézménykorszerűsítésre. A projekt kivitelezése alatt előre megtervezetten és körültekintő szervezéssel, a pedagógia és a gyógypedagógia eszközrendszerének igénybevételel és alkalmazásával kell bevezetni őket az új élethelyzetbe.

A projekt által érintettek köre az ellátottak törvényes képviselői, hozzátartozói, az érdekképviselői fórum elnöke és tagjai, az ellátott jogi képviselő, a gyámhivatal, az intézmény munkavállalói, vezetői. Az érintetteket tervszerűen és körültekintő szervezéssel ütemezés szerint tájékoztatni kell a projektről, a várható változásokról, a változások hatásairól. Fel kell készülni a várható kérdésekre.

A fejlesztés hatásterülete az Szt.-be és a Szakmai rendeletben foglaltaknak való megfelelő intézménykorszerűsítés, magasabb minőségi szolgáltatás létrehozása, az ellátottak életminőségének javítása.

2.3. AZ ELÉRENDŐ CÉLOKHOZ SZÜKSÉGES TEVÉKENYSÉGEK BEMUTATÁSA

Projektelőkészítés

Tevékenység megnevezése: Megvalósíthatósági tanulmány
Időtartam 2017. június
Szükségesség a problémafelvetés alapján A kellően megalapozott, szakmai indokkal megfelelően alátámasztott megvalósíthatósági tanulmány a teljes projekt megvalósításának szakmai alapját képezi. A megvalósíthatósági tanulmányban kerülnek rögzítésre a projekt megvalósításának szükségességét bizonyító indokok, a projekt céljai, a célok elérése érdekében szükséges tevékenységek, továbbá a projekt eredményeinek hosszú távú fenntarthatóságát biztosító tárgyi, személyi és pénzügyi feltételek.
Célhoz kapcsolódás A megvalósíthatósági tanulmány a projekt valamennyi célja megvalósításának alapjául szolgál, mivel szakmai iránymutatást ad mind a projektmenedzsment, mind a pénzügyi és szakmai célok megvalósításához.
Részletezés A megvalósíthatósági tanulmány előzetes háttér tanulmányok, korábbi szakvélemények, felmérések alapul vételével készült.
Elvárt eredmény A megvalósíthatósági tanulmánytól elvárt, hogy a projekt előkészítésének időtartama alatt, a projekt megvalósítása során, továbbá a fenntartási időszak alatt is szakmai támogatást nyújtson a projekt céljainak megvalósításán tevékenykedő szakemberek számára.

Tevékenység megnevezése: Közbeszerzések előkészítése és lebonyolítása
Időtartam, tervezett kezdés, befejezés 2017. október – 2018. március
Szükségesség a problémafelvetés alapján A projekt keretében az ellátottak részére a fejlesztés érdekében közbeszerzés lebonyolítása szükséges a kivitelezési tevékenységre közbeszerzési szakértő igénybe vételével.
Célhoz kapcsolódás A projekt megvalósítása érdekében 2-4 fős lakószobák kialakítása szükséges az ellátottak számára, hogy – szemben jelenlegi helyükkel – a felújítással létrehozott új lakószobákkal és közösségi helyiségekkel jóval egyedibb, személyre szabott, az állapotuknak leginkább megfelelő ellátásban részesülhessenek. Szükséges az akadálymentes környezet kialakítása is. Ezen célok megvalósítása érdekében a jelenlegi terek átalakítása szükséges, melynek kivitelezése olyan összeget vesz

igénybe, amely eléri a közbeszerzési értékhatárt, így az eljárás lefolytatásába közbeszerzési szakértő bevonása szükséges.

Részletezés

A projekt keretében bútorbeszerzésre, kiviteli tervek beszerzésére, a nyilvánosság kötelező elemeinek beszerzésére, műszaki ellenőr, felelős műszaki vezető, könyvvizsgáló, rehabilitációs szakmérnök megbízására sor kerül.

Elvárt eredmény

Közbeszerzési szakértő megbízása által a közbeszerzési eljárás a hatályos jogszabályoknak megfelelően, határidőben lebonyolításra kerül.

Tevékenység megnevezése:

Tervezés, műszaki előkészítés

Időtartam, tervezett kezdés, befejezés

2017. június – 2017. november

Szükségesség a problémafelvetés alapján

Az ingatlanok felújításának tervszerű előkészítése a kivitelezés biztos sikeréért.

Célhoz kapcsolódás

A projekt megvalósításához elengedhetetlen, hogy az előkészítési fázisban a szükséges műszaki terveket elkészítsük.

Részletezés

- Terepszemle, elvégzendő tevékenységek elsődleges felmérése
- Az állapot és a szükségletek felmérése
- Felújítási munkálatokhoz kötődően szakemberrel, szakértővel történő kapcsolatfelvétel, szakmai konzultáció
- Előzetes költségbebecslések és ütemezés elkészítése
- A műszaki tervek, kiviteli tervek, tervezői költségbebecslés elkészítése ebben az időszakban történik. A tervezési folyamatokba rehabilitációs szakmérnök is bekapcsolódik, aki biztosítja, hogy a korszerűsítés a vonatkozó előírásoknak megfelelően valósuljon meg

Elvárt eredmény

Pályázati felhívás szerinti jogszabályoknak és az intézménynek is megfelelő és kivitelezhető felújítási terv.

Megvalósítás

Tevékenység megnevezése:

Kivitelezés

Időtartam

2018. április – december

Szükségesség a problémafelvetés alapján

Jelenleg az intézményi elhelyezés nem megfelelő körülményeket biztosít a lakóknak, a jogszabályi háttér gyakorlati megvalósítását nem támogatja.

Célhoz kapcsolódás

Az épületek átalakításának, felújításának célja, hogy a lakók a jelenlegi elavult tárgyi feltételekkel rendelkező, zsúfolt környezete helyett korszerű, állapotuk szerinti igényeiket teljes mértékben kielégítő, tágas, akadálymentes, családias környezetben és körülmények között élhessenek, mely megfelelően szolgálja meglévő képességeik továbbfejlesztését, megőrzését.

Részletezés

Tervezünk a kastély épületében 2-4 fős, teljesen akadálymentesített lakószobák, kulturált közösségi helyiségek kialakítását. Az építési, kivitelezési tevékenység során szükséges tervezni az épület átépítésével is, melyet szakaszosan tervezünk megvalósítani, úgy hogy a lakókat ne kelljen kiköltöztetni az átépítés során.

Először a jelenleg iroda és egyéb funkcióként működő helyiségek lakószobává történő átalakítását tervezzük, hogy az ide történő beköltözés után az épület másik szárnya is átépítésre kerülhessen.

Továbbá az újabb építésű épület emeletére történő akadálymentes feljutás lehetőségét kívánjuk biztosítani.

Elvárt eredmény

A kastély épületének teljesen akadálymentesített, teljes körű átalakítása, jogszabályi rendelkezéseknek megfelelően. Az új épület akadálymentesítése. Személyre szabottabb ellátás, korszerű tárgyi feltételekkel felszerelt lakókörnyezet.

Tevékenység megnevezése:

Beszerezés: eszközbeszerzés és immateriális javak

Időtartam, tervezett kezdés, befejezés

2018. július – december

Szükségesség a problémafelvetés alapján

Szakmai szempontoknak megfelelő, a lakhatáshoz, az alapszolgáltatások nyújtásához, egészségügyi ellátás, valamint a foglalkoztatás megvalósításához szükséges berendezési tárgyak, eszközök, szoftverek beszerzése szükséges.

Célhoz kapcsolódás

A berendezési tárgyak beszerzése hozzájárul ahhoz, hogy a lakók számára minél egyedibb, az állapotuknak leginkább megfelelő életfeltételek kerüljenek biztosításra. Az alapszolgáltatás fejlesztéséhez szükséges eszközök a szolgáltatás színvonalát emelik, míg a foglalkoztatás fejlesztésének eszközei az ellátottak képességeinek magas szintű továbbfejlesztését támogatják.

Részletezés

Az újonnan kialakított lakószobákba az ellátottak állapotának leginkább megfelelő berendezési tárgyak beszerzése, az alapszolgáltatás fejlesztéséhez szükséges berendezési tárgyak és eszközök beszerzése, a foglalkoztatás fejlesztéséhez szükséges berendezési tárgyak, eszközök, szoftverek beszerzése.

Elvárt eredmény

A beszerzés eredményeképpen mind a lakószobák, közösségi helyiségek, mind az alapszolgáltatás és a foglalkoztatás fejlesztés az ellátottak állapotának megfelelő, korszerű tárgyi eszközökkel fog rendelkezni.

Szakmai szolgáltatás**Tevékenység megnevezése:**

Műszaki ellenőr

Időtartam, tervezett kezdés, befejezés

2017. október – 2019. március

Szükségesség a problémafelvetés alapján

Felújítás és átépítés miatt szükséges a műszaki ellenőr

<p>Célhoz kapcsolódás Szükséges alkalmazni egy műszaki ellenőrt, hogy az átépített és felújított épület részek jogszabályi előírásoknak mindenben megfelelő kivitelezésben kerüljenek átadásra.</p>
<p>Részletezés A műszaki ellenőr feladata és felelőssége, hogy az elvégzett átalakítások, felújítások a szabályozásnak megfelelően kerüljenek átadásra és, hogy azok a műszaki-szakmai elvárásoknak megfeleljenek.</p>
<p>Elvárt eredmény Sikeres műszaki átadás - átvétel, használatbavételi engedély</p>

<p>Tevékenység megnevezése: Rehabilitációs szakmérnök</p>
<p>Időtartam, tervezett kezdés, befejezés 2017. október – 2019. március</p>
<p>Szükségesség a problémafelvetés alapján Az akadálymentes környezet kialakítása miatt szükséges a rehabilitációs szakmérnök bevonása.</p>
<p>Célhoz kapcsolódás A rehabilitációs szakmérnök biztosítja, hogy a korszerűsítés a vonatkozó előírásoknak megfelelően valósuljon meg.</p>
<p>Részletezés A rehabilitációs szakmérnök feladata hogy az átalakítás során minden az ellátottak igényeinek és a vonatkozó előírásoknak megfelelően kerüljön megvalósításra. Különösen az akadálymentesítési munkák során fontos, hogy hozzáértő szakember segítségével alakítsuk ki az érintett helységeket.</p>
<p>Elvárt eredmény Előírásoknak megfelelően akadálymentesített környezet</p>

<p>Tevékenység megnevezése: Külső szakértő</p>
<p>Időtartam, tervezett kezdés, befejezés 2017. október – 2019. március</p>
<p>Szükségesség a problémafelvetés alapján A beszerzésre kerülő szakértői szolgáltató folyamatos koordinációt biztosít az SZGYF központi irányítási szerve, a megyei kirendeltségek és az intézmények háromszintű döntéshozatali rendszerén belül. Biztosítja a gyors és minőségi információáramlást, döntéshozatalt és döntésvégrehajtást. A lokális projektmenedzsment és szakmai munkatársak ezt a kiterjesztett tevékenységet nem tudják kezelni és működtetni, így a sikeres projektvégrehajtás érdekében elengedhetetlen a szolgáltatás megléte.</p>
<p>Célhoz kapcsolódás A támogatási szerződésben és a megvalósíthatósági tanulmányban foglalt célok és feladatok sikeres megvalósítása érdekében történő folyamatos közreműködés.</p>
<p>Részletezés</p> <ul style="list-style-type: none"> ○ Projektekkel kapcsolatos integrációmenedzsment feladatok ellátása, ○ Összehangolja az EFOP-2.2.3-17 kódszámú pályázat támogatási forrásból megvalósuló intézményi fejlesztéseket a főigazgatóság szervezeti egységei

<p>között, koordinálja az osztályok közti munkát, biztosítja a megfelelő információáramlást.</p> <ul style="list-style-type: none"> ○ Felméréseket, adatgyűjtéseket végez, nyilvántartásokat vezet a hatékony tervezés és végrehajtás érdekében. ○ Értékelés: a tervezett és a ténylegesen megvalósult állapot közötti eltérés vizsgálata a projektek eredményei és hatásai elemzésével, azaz a projektek hatékonyságának értékelése, az összes projekt tekintetében rendszerszintű minőségbiztosítás tevékenység ellátása, ○ Jogi állásfoglalást készít a főigazgató, illetve a főigazgatóság szervezeti egységei részére, ○ Az általános és egyedi jogi ügyek megoldása érdekében szakmai álláspont kialakításával segíti a főigazgató és a szervezet egyéb vezetőinek döntéshozatalát, ○ Szakértői tanácsadásával segíti a főigazgatóság szakmai tevékenységét, ○ Biztosítja a jogi szakértelmet az EFOP-2.2.3-17 kódszámú pályázatok szerződéskötési tevékenységéhez, szerződéseit véleményezi, ○ Együttműködik a felelős akkreditált közbeszerzési szaktanácsadókkal, koordinálja munkájukat, javaslataikat egyezteti az eljárás igénybejelentőjével, ○ Az EFOP-2.2.3-17 kódszámú pályázatok megvalósítása során a szociális szakellátást nyújtó intézmények részére szakmai segítségnyújtás keretében szakmai feladatok ellátása (pl. kutatások, hatásvizsgálatok, adatgyűjtés, új gondozási módszerek kidolgozása, bevezetésének támogatása stb.), ○ Közreműködik az intézmények átszervezésével, fenntartásával és működtetésével összefüggő javaslatok előkészítésében, ○ Közreműködik a szakterületet érintő koncepciók, jogszabály tervezetek véleményezésében,
<p>Elvárt eredmény A támogatási szerződésben és a megvalósíthatósági tanulmányban foglalt célok és feladatok a pályázati felhívásban és a jogszabályi környezetben meghatározott szempontok szerinti végrehajtásának folyamatos koordinációja.</p>

Szakmai megvalósítók

<p>Tevékenység megnevezése: Projektmenedzsment</p>
<p>Időtartam, tervezett kezdés, befejezés 2017. október – 2019. március</p>
<p>Szükségesség a problémafelvetés alapján A projekt határidőben történő és a támogatási szerződésnek megfelelő megvalósításához projektmenedzsment (projektmenedzser és pénzügyi vezető) foglalkoztatása szükséges.</p>
<p>Célhoz kapcsolódás A támogatási szerződésben és a megvalósíthatósági tanulmányban foglalt célok és feladatok megvalósítása projektmenedzsment (projektmenedzser és pénzügyi vezető) és szakmai vezető foglalkoztatásával biztosítható.</p>
<p>Részletezés projektmenedzser és pénzügyi vezető alkalmazása</p>

- a projektmenedzser felsőfokú végzettséggel, építési beruházási projektben szerzett tapasztalatokkal és minimum 3 éves uniós társfinanszírozással megvalósult projektben szerzett tapasztalattal rendelkezik
- a pénzügyi vezető gazdaságtudományi végzettséggel és minimum 3 éves uniós forrásból megvalósult projektben szerzett tapasztalattal rendelkezik

Elvárt eredmény

A projektmenedzser (projektmenedzser és pénzügyi vezető) foglalkoztatásával a projekt-támogatási szerződésnek megfelelő, határidőben történő megvalósítása biztosított.

Tevékenység megnevezése:

Szakmai megvalósító

Időtartam, tervezett kezdés, befejezés

2017. október – 2019. március

Szükségesség a problémafelvetés alapján

A felvetett problémák széleskörűek, így szükséges egy szakmai vezető a sikeres projekt kivitelezéshez.

Célhoz kapcsolódás

Belső szakmai vezető felelős a projekt szakmai irányításáért, a megvalósítás jogszabályoknak, normáknak és egyéb előírásoknak való megfeleléséért és magas színvonaláért.

Részletezés

Feladatai:

- A projekt szakmai indikátorainak teljesüléséhez szükséges tevékenységekkel kapcsolatos tervezés, információ áramoltatás.
- Kapcsolattartás a közreműködő szervezettel, az irányítóhatósággal, valamint a projekt célcsoportjával.
- A szakmai közreműködés során, szükség esetén elkészíti a programhoz kapcsolódó dokumentációt, szakmai beszámolót

Elvárt eredmény

Sikeresen kivitelezett és lezárult projekt.

2.4 Indikátorok, műszaki-szakmai tartalomhoz és mérföldkövekhez kapcsolódó mutatók

Indikátorok

	A Felhívás által elvárt célérték	A projekt keretében vállalt célérték
Indikátor neve: Szervezetfejlesztési intézkedésekkel érintett intézmények száma	1	1
Célérték elérésének céldátuma:	24 hónap	18 hónap
Igazolás módja	szakmai beszámoló	szakmai beszámoló

Az eredmény leírása

A Győr-Moson-Sopron Megyei Dr. Piróth Endre Szociális Központ Rehabilitációs Intézménye jelenleg 50 fő befogadására alkalmas a szolgáltatói nyilvántartás bejegyzése szerint. Jelen pályázat keretében 50 fő elhelyezésére alkalmas, 2-4 ágyas lakószobák kiépítésével kívánjuk megvalósítani a projektet. A kialakítandó lakószobák és terek mindegyikét teljesen akadálymentesre tervezzük megvalósítani, hogy a későbbiekben is mindenben megfeleljen a lakók igényeinek és képességeinek.

Műszaki-szakmai tartalom meghatározásához az alábbi elvárások figyelembe vétele szükséges:

Megvalósítandó műszaki-szakmai eredmény megnevezése	Korszerűsített férőhelyek
A Felhívás által elvárt célérték	minimum 10 db
A projekt keretében vállalt célérték	50 db
Igazolás módja	szakmai beszámoló
<p>Az eredmény leírása</p> <p>A projekt keretében korszerűsített férőhelyek száma.</p> <p>A projekt eredményeként többféle hatás érhető el:</p> <ul style="list-style-type: none"> - magasabb színvonalú élettér biztosítás - lehetőség nyílik a magánszféra kialakítására - csökken a zsúfoltság - növelhető az önállóság - lehetőség a magasabb rendű szükségletek megélésében - segíti a családi lakhatási körülmények kialakítását. - intézményi modernizáció teljes körű megvalósítása a kastélyépületben - az önrendelkezés elvének kiteljesedése, megvalósulása - a sérült személyek életvitelével kapcsolatos döntéseik tiszteletben tartása 	

Mérföldkövek

Mérföldkő sorszáma:	1.
Mérföldkő megnevezése:	Projekt indítás feladatai
Elérésének tervezett dátuma:	Legkésőbb a Támogatási szerződés aláírását követő 6. hónapban – 2018.03.31.
Megvalósítani tervezett eredmény leírása	Támogatási szerződés megléte, rendelkezik a kivitelezéshez szükséges hatósági engedélyekkel, valamint a kapcsolódó közbeszerzések kiírásra kerültek, szolgáltató beszerzések megléte és a benyújtott kifizetési kérelmek elérik legalább a megítélt támogatás 15 százalékát.

Mérföldkő sorszáma:	2.
Mérföldkő megnevezése:	A korszerűsítés kivitelezésének megkezdése
Elérésének tervezett dátuma:	A Támogatási szerződés aláírását követő legkésőbb 10. hónapban – 2018.07.31.
Megvalósítani tervezett eredmény leírása	Kivitelezési munkálatok, tárgyi eszközök beszerzése. A benyújtott kifizetési kérelmek elérik legalább a megítélt támogatás 25 százalékát.

Mérföldkő sorszáma:	3.
Mérföldkő megnevezése:	Projekt záró szakasza
Elérésének tervezett dátuma:	A Támogatási szerződés aláírását követő legkésőbb 18. hónapban – 2019.03.31.
Megvalósítani tervezett eredmény leírása	A vállalt tevékenységek teljesültek, rendelkezik használatba vételi engedéllyel, a Szakmai rendelet szerinti tárgyi-környezeti feltételek biztosítottak legkésőbb a projekt fizikai befejezéséig. Fizikai és pénzügyi zárás, átadás, valamennyi vállalás teljesült.

3. A SZAKMAI ÉS PÉNZÜGYI MEGVALÓSÍTÁS RÉSZLETES ÜTEMEZÉSE

3.1. A TERVEZETT FEJLESZTÉS BEMUTATÁSA

A támogatást igénylő által megvalósítani kívánt fejlesztést kell bemutatni a következő tematika alapján.

3.1.1. A megvalósulás helyszínei

Győr-Moson-Sopron megye¹ az ország északnyugati részében található, területe 4208 km². A megye területén kb. 450 000 ember él, ennek felét a megye három legnagyobb városa, a 129 ezer lakosú Győr megyei jogú város, a 62 ezer lakosú Sopron megyei jogú város és a kb. 32 ezer lakosú Mosonmagyaróvár adja.

A megye területén haladnak keresztül a Közép- és Nyugat-Európával összekötő fontos útvonalak. Itt halad a kettős vágányú Budapest-Bécs vasútvonal, az M1-es autópálya, és nyugat felé létesít kapcsolat a Duna mind nagyobb fontosságú vízi útja.

A nyugati fekvés mindig fontos volt a megye kereskedelmének, mezőgazdaságának, iparának, közlekedésének és kulturális életének fejlődésére. Napjainkban a turizmus alakulásában, különösen a kishatár menti forgalomban játszik nagy szerepet. Fekvése és a nyugati határ közelsége következtében gazdasága jól működik, a foglalkoztatottság itt a legmagasabb az országban.

Ebben a megyében található **Koroncó**² település, Győrtől délnyugatra, kb. 10 km-re fekszik.

A táj fontos alkotóelemei a folyók, vizek, a Marcal, a falut kettészelő Bornát-ér, a határt behálózó erek. A 2680 ha közigazgatási területből 190 ha a belterület. A külterület túlnyomó része szántó, de jelentős erdő területek, szőlő, gyümölcsös is van.

A település folyamatosan fejlődik, köszönhetően Győr közelségének. 1980 óta működik a településen óvoda, melyben három csoport működik. A község általános iskolájába 130 tanuló jár. Koroncón több civil szervezet működik, köztük labdarúgó és kézilabda szakosztályok, polgárőrség, nyugdíjasklub.

A korszerűsítendő telephely

A Győr-Moson-Sopron Megyei Dr. Piróth Endre Szociális Központ Rehabilitációs Intézménye 9113, Koroncó-Zöldmajor-ban található, amely Koroncó települést Tét-Ürgehegy irányában elhagyva, a községtől 1,5 km távolságra helyezkedik el, fenyves erdő által övezett környezetben. Tömegközlekedési eszközzel és gépjárművel is egyaránt jól megközelíthető. Az autóbusz megállója az intézmény bejáratától nem messze található.

Jelenleg az intézmény működésének célja azoknak a nem tanköteles korú enyhe vagy közepes mértékben értelmi fogyatékosokkal élő személyeknek az elhelyezése, akiknek oktatása, képzése, átképzése és rehabilitációs célú foglalkoztatása csak intézményi keretek között valósítható meg. Családi és lakóhelyi környezetbe történő visszahelyezés előkészítése, valamint az ellátás megszűnését követő utógondozás megszervezése.

Az épületegyüttest eredetileg egy kastély, valamint a hozzá tartozó majorsági épületek és cselédlakások alkották. Az 1900-as évek elején vadász-kastélynak épült uradalom gróf Pálffy József tulajdona volt. A II. világháború után a kastélyt államosították, majd az 1960-70-es években hátrányos helyzetű gyermekek diákotthonaként funkcionált, azt követően pedig diák-üdülőként szolgált egészen 1982. 01. 01-ig, amikor a Győr-Moson-Sopron megyei Tanács Értelmi Fogyatékosok Foglalkoztató Intézete néven, 50 férőhely biztosításával nyitotta meg a rászorulóknak részére.

¹ Forrás: Wikipedia

² Forrás: Koroncó település hivatalos honlapja (<http://www.koronco.hu/index.php>)

Az épület akkori állapotában nem volt alkalmas a funkció betöltésére. Kialakításra kerültek a minimális alapfeltételek, amelyek az intézmény beindítását és működését lehetővé tették. Az épületben négy lakoszoba biztosította a lakók elhelyezését, melyek emeletes ágyai már csak emlékképeinkben élnek.

Óriási előrelépést jelentett a kastély épületéhez kapcsolódóan megépült 100 négyzetméteres foglalkoztató helyiség megvalósulása, ami már biztosította a megfelelő helyet és feltételeket a kulturált foglalkoztatáshoz. Közvetlen utána szintén hozzáépítéssel készült el a személyzeti étkező, valamint kialakításra került az új gazdasági iroda és élelmiszer raktár.

Megtörtént az intézmény, és a hozzá tartozó 4 ha területű parkerdő dróthálóval történő körbekerítése.

A mennyiségileg sem elegendő és minőségileg is kifogásolható vizet biztosító ásott kút helyett egy jobb vízminőségű és a szükséges mennyiségű ivó vizet biztosító 80 méter mély fúrt kút létesítésére került sor.

A lakók mozgásigényének, sportolásának, szabadidős tevékenységének teret és lehetőséget biztosítva sportpálya kialakítása történt.

Újabb változást jelentett az Szt.1994-ben történő módosítása, amely a szakosított szociális ellátás új rendszerét határozta meg, ennek eredményeként az intézmény 1994 áprilisától, mint rehabilitációs intézmény működött tovább. Jelentős előrelépést jelentett az ingatlan tulajdonjogának rendezése, amire 2000 januárjában került sor.

A Koroncói Önkormányzat tulajdonában lévő ingatlan megvásárlásával, az addig csupán használati és fenntartói joggal rendelkező megyei önkormányzat lett a tulajdonos. Még ebben az évben elkészült egy 120 négyzetméteres 3 különálló helyiségből, raktárból és irodából álló foglalkoztató épület. 2003-ban a zsúfoltság csökkentése érdekében egy nagyobb beruházás került megvalósításra, megépült az új, korszerű, az előírásoknak megfelelő, minden igényt kielégítő 20 férőhelyes, kétszintes szállásépület. 2011 szeptemberétől az intézmény integrálására került sor a Dr. Piróth Endre Szociális Központhoz, és annak telephelyeként működik tovább.



A telephely műholdas képe jelenlegi állapotában

Az intézmény által biztosított szolgáltatások:

Fizikai ellátás keretében:

- A teljes körű ellátás keretében biztosított a napi ötszöri étkezés. Az intézmény saját konyhával rendelkezik, így a lakók életkori sajátosságainak, valamint egészségi állapotának megfelelő étkezés biztosított.
- Amennyiben az ellátást igénybe vevő személyek egészségi állapota indokolja, részükre - orvosi javaslat alapján - az orvos előírásainak megfelelő, diétás étkeztetés biztosított.
- A diétás étrend összeállítását szakképzett dietetikus végzi, az ételeket diétás szakács készíti el.
- Az intézmény biztosítja a személyi higiéniéhez szükséges három váltás ágyneműt, és a tisztálkodást segítő három váltás textíliát.

Egészségügyi ellátás keretében gondoskodik az ellátást igénybe vevő személy:

- egészségének megőrzésére szolgáló tájékoztatásról,
- rendszeres orvosi felügyeletéről,
- szükség szerinti ápolásáról, gondozásról,
- szakorvosi ellátásának megszervezéséről, igénybevételéről,
- szakrendelések, szűrővizsgálatok igénybevételének megszervezéséről,
- kórházi kezelésekhöz való hozzájárásról,
- szükséges gyógyszerekkel történő ellátásáról, hozzájárásról,
- gyógyászati segédeszközökhöz való hozzájárás biztosításáról.

Az intézmény napi 24 órában biztosítja az ellátottak szakdolgozói felügyeletét. Az ápoló-gondozó személyzet feladata, hogy felismerje a fennálló vagy lehetséges betegségek, rendellenességek jeleit. Segítségét nyújtanak mindazon tevékenységek elvégzésében, melyet a lakó egészségi, fizikai, mentális vagy pszichés állapotából

adódóan önállóan nem képes elvégezni. A gondozás magába foglalja a lakók életkorának, egészségi, fizikai, mentális és pszichés állapotának megfelelően a meglévő képességek megtartását, lehetőség szerinti javítását, fejlesztését, a foglalkoztatásba történő bevonását korszerű ismeretek és technikai eszközök felhasználásával. Célunk, hogy lakóinkat az egyéni gondozás keretében állapotuk és képességeik figyelembe vételével a szükséges mértékben segítsük a mindennapi tevékenységeik elvégzésében.

Mentálhigiénés ellátás keretében biztosított:

- a személyre szóló bánásmód,
- az egyéni, csoportos megbeszélés,
- a szabadidő kulturált eltöltésének feltételei,
- az ellátottak családi kapcsolattartásának lehetőségei,
- az intézményen belüli kis közösségek, társas kapcsolatok kialakulásának lehetősége és működése,
- az egyéni gondozási tervekben meghatározott reális célok megvalósítása,
- a hitélet gyakorlásának feltételei,
- az ellátottak igényeihez, érdeklődési köréhez igazodva különféle szakkörökön való részvétel, terápiás foglalkozásokat /dalkör, zenekar, drámakör/.

Az intézmény valamennyi szakdolgozójának kiemelt feladata a mentálhigiénés gondozás, hogy a szolgáltatást igénybe vevő személyek számára megkönnyítse és elősegítse az intézményi életformához való alkalmazkodását, és a társas kapcsolatok dinamikájára építve a szociális tanulást és ez által a kreatív önmegvalósítást is elősegítse.

Mentálhigiénés foglalkoztatás körébe:

- szabadidő hasznos eltöltése,
- fizikai jellegű, aktivitást segítő (sütés-főzés, sport, séta, stb.) tevékenységek,
- művészeti, terápiás jellegű (dráma szakkör, agyagozás, énekar, zenekari foglalkozás, kreatív szakkör) foglalkozások,
- szórakoztató jellegű foglalkozások (zenehallgatás, sakk, kártyajáték, társasjáték, színház, kirándulás, stb.),
- szinten tartó, fejlesztő foglalkozások tartoznak.

Az integrált intézmény lehetőség szerint biztosítja a fejlesztő foglalkoztatást. A foglalkoztatás a mentálhigiénés ellátással szorosan összefüggő olyan szervezett tevékenység, amelynek elsődleges célja az ellátottak munkakészségének, testi- és szellemi képességének fenntartása, továbbá a hasznos és aktív szabadidős elfoglaltság biztosítása, azaz jó szomatikus, pszichés és szociális közérzetük megteremtése.

Mindezen célok szoros összhangban vannak az integrált intézmény szakmai programjával, hiszen a cél közös: ellátottaink lelki és fizikai egészségvédelme, pszichomotoros képességének, készségének megújítása, az optimális fizikai, lelki és szellemi teljesítőképesség állandósítása, a rehabilitáció és rehabilitáció, valamint a szabadidő hasznos, tevékeny eltöltése.

Az intézményben, az egészségükben, testi, szellemi épségükben tartósan, vagy véglegesen károsodott emberek rehabilitációját biztosítják, segítjük a közösségbe történő visszailleszkedésüket.

Intézményben cél a lakók állapotának megfelelő szintre hozatala, hangulati életük stabilizálása. Ez a kiegyensúlyozottság az alapja a szociális készségek, képességek fejlesztését, az intézményi kisebb-nagyobb csoportokba, közösségekbe történő beilleszkedést segítő **szociális rehabilitációnak**.

A társadalomba történő beilleszkedést megalapozó és lehetővé tevő pedagógiai rehabilitáció a lakók készségeinek, képességeinek kibontakoztatását és szinten tartását segíti.

A **foglalkozási - foglalkoztatási rehabilitáció** a hasznosság érzését, a társadalmi munkamegosztásban való részvételt segíti.

A rehabilitáció eredményességének feltétele: az ellátásban részesülő személy lehetőség szerint mielőbb visszakerüljön a társadalomba.



A kastély épülete



Az újonnan épített épület 20 fő befogadására



A foglalkoztató épülete

Az épületek tulajdonjogi helyzete

A megyei önkormányzatok konszolidációjáról, a megyei önkormányzati intézmények és a Fővárosi Önkormányzat egyes egészségügyi intézményeinek átvételéről szóló 2011. évi CLIV. törvény (továbbiakban: Törvény) 2. § (1) bekezdése alapján a megyei önkormányzatok vagyona és vagyoni értékű joga, a megyei önkormányzatok fenntartásában lévő intézmények, azok vagyona és vagyoni értékű joga, a megyei önkormányzatok fenntartásában lévő intézmények, azok vagyona és vagyoni értékű joga 2012. január 1-jén állami tulajdonban kerül, továbbá a vagyonnal és az intézményekkel kapcsolatos alapítói, fenntartói jogok és kötelezettségek, illetve a megyei önkormányzatok által alapított alapítványok és közalapítványok alapítói joga a Törvényben meghatározott szervekre a törvény erejénél fogva száll.

A Törvény 3. § (1) bekezdése, és a megyei intézményfenntartó központokról, valamint a megyei önkormányzatok konszolidációjával, a megyei önkormányzati intézmények és a Fővárosi Önkormányzat egészségügyi intézményeinek átvételével összefüggő egyes kormányrendeletek módosításáról szóló 258/2011. (XII. 7.) számú Korm. rendelet (továbbiakban: kormányrendelet) 2. § (1) bekezdése értelmében az átvett intézmények tekintetében a Kormány által intézményfenntartásra és az átvett vagyon tekintetében vagyonkezelői jogok gyakorlására kijelölt szerv a megyei intézményfenntartó központ.

Az egyes szakosított szociális és gyermekvédelmi szakellátási intézmények állami átvételéről és az egyes törvények módosításáról szóló 2012. évi CXCV. törvény 2. § (1) a) pontja alapján 2013. január 1-jével a Magyar Államra szállt át a települési önkormányzat tulajdonában lévő, ugyanezen törvény 1. § alapján átvett feladatot ellátó szociális és gyermekvédelmi intézmény, az ezzel kapcsolatos fenntartó jog és kötelezettség továbbá az intézmények valamennyi vagyona és vagyoni értékű joga, az önkormányzat tulajdonában lévő szellemi (szerzői és iparvédelmi) tulajdonjogok kivételével.

A megyei intézményfenntartó központokról, valamint a megyei önkormányzatok konszolidációjával, a megyei önkormányzati intézmények és a Fővárosi Önkormányzat egészségügyi intézményeinek átvételével összefüggő egyes kormányrendeletek módosításáról szóló 258/2011. (XII. 7.) Korm. rendelet 18. § (2) bekezdése értelmében a megyei intézményfenntartó központok 2013. március 31-én a Szociális és Gyermekvédelmi Főigazgatóságba (továbbiakban: SZGYF) történő beolvadással megszűntek. Az SZGYF a megszűnt megyei intézményfenntartó központok általános és egyetemleges jogutóda.

Az ingatlan a Magyar Állam tulajdonában áll és a tulajdonosi jogok gyakorlója a Magyar Nemzeti Vagyonkezelő Zrt. (továbbiakban: MNV Zrt.). A Szociális és Gyermekvédelmi Főigazgatóság és az MNV Zrt. vagyonkezelési szerződést kötött az SZGYF fenntartásában működő intézmények és az SZGYF könyveiben szereplő ingatlanok vonatkozásában. Az SZGYF a fenntartásában működő intézményekkel ingyenes használati megállapodást kötött az intézmények által a feladatellátásukhoz szükséges ingatlanokra és ingóságokra vonatkozóan.

A Szociális és Gyermekvédelmi Főigazgatóság, mint vagyonkezelő a 2016. július 29-én kelt „Használati megállapodásban” leírtak alapján térítésmentesen, határozatlan időtartamra a Győr-Moson-Sopron Megyei Dr. Piróth Endre Szociális Központ Rehabilitációs Intézménye számára használatába adja a megállapodásban meghatározott ingatlanokat – a jogszabály által előírt feladatok ellátása céljából azzal a feltétellel, hogy az ingatlanok hatékony működtetése megfelelően biztosított legyen. Az ingatlanok felett az államot megillető jogokat és kötelezettségeket a MNV Zrt. gyakorolja.

3.1.2. Az előkészítéshez és a megvalósításhoz kapcsolódó feladatok meghatározása

A projekt céljainak eléréséhez az előkészítési szakaszban szükséges a terepszemle alapján az elvégzendő tevékenységek elsődleges felmérése. A felújítási munkálatokhoz kötődően szakemberekkel, szakértőkkel történő kapcsolatfelvétel, szakmai konzultáció. Előzetes költségbecslés és ütemezés elkészítése. A Megvalósíthatósági Tanulmány elkészítése, mely megalapozza a projekt indokoltságát, mind gazdasági, mind társadalmi szempontból. Projektelemenként vizsgálja a projekt megvalósulásának és elmaradásának lehetséges hatásait, következményeit.

A projekt során történő beszerzések egy része a jogszabályoknak megfelelően a Közbeszerzési Törvény hatálya alá tartozik. A projekt elszámolhatósága, és a támogatás hatékony felhasználásának átláthatósága és a tisztességes verseny miatt indokolt közbeszerzési feladatok ellátására tanácsadó igénybevétele, továbbá a beszerzéseket is a kiválasztott cég lebonyolítani.

A Projektmenedzsmenti feladatok ellátására három – a pályázó alkalmazásában álló (1 fő projektmenedzser, 1 fő pénzügyi vezető, és 1 fő szakmai vezető,) dolgozó kinevezésével kerül sor.

Projektmenedzser heti 10 óra

Felelős a projekt sikeres, támogatási szerződésnek megfelelő megvalósításáért, a vonatkozó eljárásrendek betartásáért. A projekt operatív irányítását végzi, a projekt határidőre történő előkészítését és lebonyolítását koordinálja, ennek keretében gazdálkodik a projekt megvalósításához szükséges erőforrásokkal, a rendelkezésre álló pénzügyi- és időkerettel.

Pénzügyi vezető heti 10 óra

Felelős a pénzügyi jellegű adminisztrációs feladatok határidőre történő elvégzéséért, a döntéshez szükséges információk és háttéranyagok, egyéb dokumentumok biztosításáért. Felelős a projekt mindennapi likviditásának felügyeletéért, illetve az elszámolások, valamint a projekt beszámolóit pénzügyi részének elkészítéséért.

Szakmai vezető heti 10 óra

Belső szakmai vezető felelős a projekt szakmai irányításáért, a megvalósítás jogszabályoknak, normáknak és egyéb előírásoknak való megfeleléséért és magas színvonaláért.

A projekt megvalósítása során biztosítja, hogy a projekt szakmailag megfelelő, magas színvonalon valósuljon meg, továbbá, hogy a szakmai tartalom megegyezzen a Szakmai Tervben rögzítettekkel.

A kiviteli tervdokumentáció elkészítését követően, megkezdődhet a kivitelezési feladatok ellátására vonatkozó közbeszerzési eljárás összeállítása, mely eredményeként a szerződéskötést és munkaterület átadását követően megkezdődhet a kivitelezés.

A projekt nyilvánosságát a teljes projekt időszak alatt biztosítjuk.

A kommunikációs tevékenység egyik célja az, hogy a szélesebb nyilvánosság megfelelő tájékoztatást kapjon a projekt céljáról és eredményeiről, valamint arról, hogy a fejlesztés az EU támogatásból valósult meg. Emellett fontos szempont, hogy a fejlesztések megfelelően legyenek dokumentálva.

3.1.3. A fejlesztés hatásainak elemzése

A projekt társadalmi és gazdasági hatásait a közvetlen és közvetett célcsoportok viszonylatában mutatjuk be.

Társadalmi-gazdasági hatások és erősségük bemutatása (0-6)				
Terület	Közvetlen hatás		Közvetett hatás	
	Elemzés		Elemzés	
Foglalkoztatás és munkaerőpiac	Jelen projekt keretében nem releváns.		Jelen projekt keretében nem releváns.	

Munkakörülmények	A korszerűsítés következtében javulnak a munkakörülmények, melynek hatására a képzési/szociális alapellátási tevékenységek színvonala javul.	4	A nemzetközi fejlődési trendekhez való felzárkózás felgyorsul, a képzési/szociális alapellátási tevékenység magasabb szintű elismertségre tehet szert.	3
Társadalmi integráció és különleges társadalmi csoportok védelme	A társadalmi kapcsolatok, együttműködések szorosabbá tétele által az együttműködések színvonala nő, a tapasztalatcsere és a szakmai kommunikáció eredményessége növeli az intézményben folyó munka színvonalát, elismertségét.	4	A projekt eredményeinek megismertetése a partner intézményekkel, lakossággal, a gyakorlati életben történő hasznosításuk, növeli a szociális szakma elismertségét és versenyképességét, hatással lesz a lakosságra és a környezeti tényezőkre.	5
Esélyegyenlőség	A projekt hozzájárul a szolgáltatás színvonalának fejlesztésén keresztül a társadalmi esélyegyenlőség növeléséhez. A fejlesztett területek akadálymentesítésen esnek át, amely tovább növeli a társadalmi csoportok elérési lehetőségeit.	6	Az esélyegyenlőségi szempontok figyelembe vételével az intézmény megítélése, eredményessége javul.	6
Területi kiegyenlítő dës	Jelen projekt keretében nem releváns.		Jelen projekt keretében nem releváns.	
Személyhez és családhoz kötődő jogok és lehetőségek védelme	A projekt hozzájárul az Szt.-ben nevesített személyes gondoskodást nyújtó szakosított ellátások közül a rehabilitációs és a rehabilitációs intézménnyé átalakuló átmeneti elhelyezést nyújtó bentlakásos intézmények, átmeneti elhelyezést nyújtó intézmények, bentlakásos intézmények rehabilitációs részlegének, valamint a Gyvt.-ben nevesített családok átmeneti otthonának korszerűsítéséhez.	6	Az intézményi korszerűsítés következtében javulás történik, és a lakók igényeire reflektáló, magas minőségű ellátási formák kerülnek kialakításra.	6
Társadalmi integráció	Az esélyegyenlőségi szempontok figyelembe vétele, a megkülönböztetés teljes hiánya, pl. nehézségekkel küzdő ellátottakkal való kiemelt foglalkozás.	4	Az esélyegyenlőségi szempontok figyelembe vétele, a megkülönböztetés teljes hiánya, tanulási nehézségek csökkenése.	5

<p>Önkormányzatiság, döntéshozatalban való társadalmi részvétel – nyilvánosság, igazságosság,</p>	<p>A projekt keretében az intézmények korszerűsítése a cél, ahol a nyilvánosság biztosítása, a tájékoztatás folyamatos a vonatkozó előírások és az erkölcsi normák betartásával.</p>	<p>6</p>	<p>A projekt keretében a nyilvánosság biztosítása, a tájékoztatás folyamatos a vonatkozó előírások és az erkölcsi normák betartásával.</p>	<p>6</p>
<p>Közegészségügy, közbiztonság</p>	<p>A projekt célja az intézmények korszerűsítése. Ennek számos hatása van a társadalomra nézve. Az egyik ilyen hatás a közegészségügy területén is jelentkezik. A lakók prevenciószolgáltatása a szükség szerinti tanácsadás biztosítása, az életkorhoz kötött kötelező szűrővizsgálatok elvégzése is. A lakók egészségtudatos életvitele így fejlődni fog.</p> <p>A közbiztonság, mint kollektív társadalmi termék, amely az egyének és a közösségek tevékenysége által tovább fejleszhető.</p>	<p>6</p>	<p>Az intézmények korszerűsítésével az egyes fertőzési góccok a prevenciónak és az alacsonyabb környezeti terhelésnek köszönhetően kevésbé alakulnak ki.</p>	<p>6</p>
<p>Bűnözés, terrorizmus és biztonság</p>	<p>Jelen projekt keretében nem releváns.</p>		<p>Jelen projekt keretében nem releváns.</p>	
<p>A szociális ellátó-rendszerekhez történő hozzáférés</p>	<p>Az intézményi korszerűsítés lehetővé teszi a célcsoport részére egyaránt a szolgáltatások magas szintű elérését.</p>	<p>6</p>	<p>Az önkormányzatokkal együttműködve, vagy azok tevékenységét kiegészítve magasabb szintű szolgáltatási színvonal kerül létrehozásra.</p>	<p>6</p>
<p>Kutatás-fejlesztés</p>	<p>Jelen projekt keretében nem releváns.</p>		<p>Jelen projekt keretében nem releváns.</p>	

Nemzetközi kapcsolatok, határmentiség	Jelen projekt keretében nem releváns.		Jelen projekt keretében nem releváns.	
Közférő pénzügyi és szervezeti keretei	A projekt keretében nyújtott pénzügyi támogatások állandóak, szervezeti keretei rendezettek.	5	A jelenlegi támogatási és szervezeti struktúra hosszú távú célok megfogalmazását tűzte ki célul, mely további eredményeket hoz létre.	4

Környezeti hatások

Az SZGYF összes fejlesztési projektje a környezettudatos menedzsment és tervezés keretében valósul meg. A szervezet egy dinamikusan fejlődő környezettudatosan működő, amely az alábbi két fő területen tudja biztosítani a fenntarthatósághoz történő hozzájárulását:

1) Környezettudatos menedzsment és tervezés: környezeti menedzsment eszközök, fenntartható fejlődést szolgáló tervezési eljárások és a természetes térszerkezet megőrzése révén. E tevékenységek lehetőséget adnak a jelentős negatív környezeti hatások reális felbecsülésére, ezáltal azok elkerülésére, megelőzésére, csökkentésére vagy kompenzálására. A fenntarthatósághoz szükséges feltételek biztosítása által lehetőség nyílik az alternatívák megfontolására, a nyilvánosság bevonására, ezáltal a környezeti problémák megelőzésére. Ennek módja a környezetvédelem megfelelő integrálása a szervezet gazdálkodásába, a tevékenységek során az alternatívák megfontolása.

2) Fenntartható fejlődést szolgáló megvalósítás és fenntartás: a természeti erőforrások megőrzése, a jó környezet- és egészség állapot megőrzése és a társadalmi felelősségvállalás.

E szempontok szem előtt tartása segít abban, hogy az intézmény a természeti és humán erőforrásokat környezettudatosan, előrelátóan és takarékosan használja, funkcióikat megőrizze és károsodásukat megelőzze.

Környezeti hatások és erősségük bemutatása (0-6)				
Terület	Közvetlen hatás		Közvetett hatás	
	Elemzés		Elemzés	
Levegő tisztaság	A projektben vállalt tevékenységek megvalósítása során a környezetvédelmi szempontok figyelembevétele.	6	A projektben vállalt tevékenységek megvalósítása során a környezetvédelmi szempontok figyelembevétele.	6
Talaj minőség	A projektben vállalt tevékenységek megvalósítása során a környezetvédelmi szempontok figyelembevétele. Az építkezés során különös figyelemmel vannak a talajt ért negatív hatások megakadályozásra kerülhessenek.	6	A projektben vállalt tevékenységek megvalósítása során a környezetvédelmi szempontok figyelembevétele.	5
Terület használat	Jelen projekt keretében nem releváns.		Jelen projekt keretében nem releváns.	
Hulladékhasznosítás	Az intézményben jelenleg is működik szelektív hulladékgyűjtés, melyet a projekt során is megvalósít, így hozzájárul a hulladék újrafelhasználás gyakorlatának terjedéséhez.	5	A projektben vállalt tevékenységek megvalósítása során a környezetvédelmi szempontok figyelembevétele.	6
Környezeti kockázatok	A projektben vállalt tevékenységek megvalósítása során a környezetvédelmi szempontok figyelembevétele.	2	A projektben vállalt tevékenységek megvalósítása során a környezetvédelmi szempontok figyelembevétele.	6
Mobilitás, energia felhasználás	Környezettudatos szemlélet a programokon, energiatakarékos eszközök alkalmazása.	4	A projektben vállalt tevékenységek megvalósítása során a környezetvédelmi szempontok figyelembevétele.	6

3.1.4. Pénzügyi terv

A pályázatban vállalt tevékenységek költségvetési sarokszámait az alábbi táblázat mutatja. A részletes költségvetést, az egyes tételek bemutatásával, indoklásával az elektronikus pályázati adatlap „Pénzügyi adatok” pontja tartalmazza.

	Tevékenységek / Munkacsomagok	Bruttó ár
1.	Projekt előkészítés költségei	9 445 000 Ft
2.	Beruházáshoz kapcsolódó költségek	80 030 276 Ft
3.	Szakmai tevékenységekhez kapcsolódó szolgáltatások költségei	7 230 390 Ft

4.	Szakmai megvalósításban közreműködő munkatársak költségei	1 098 000 Ft
5.	Szakmai megvalósításhoz kapcsolódó egyéb költségek	0 Ft
6.	Célcsoport támogatásának költségei	0 Ft
7.	Projektmenedzsment költség	2 196 000 Ft
8.	Általános (rezsi) költség	0 Ft
9.	Adók, közterhek	0 Ft
10.	Tartalék	0 Ft
	PROJEKT ÖSSZESEN	99 999 666 Ft
	Támogatás	99 999 666 Ft
	Önrész	0 Ft

A pályázat pénzügyi fenntarthatóságának, illetve a megfelelő finanszírozást alátámasztó cash-flow-nak a bemutatására likviditási terv készült, mely a projekt adatlap mellékleteként kerül a támogató számára benyújtásra.

A likviditási terv kiadási sorainak tervezése a projekt költségvetésének, megvalósítási ütemtervének, illetve a pályázati felhívásban meghatározott mérföldkövek figyelembevételével került kialakításra. A bevételi oldal tervezése során a 272/2014. (XI. 5.) Korm. rendelet által biztosított maximális előleg mértékkel kalkuláltunk, mely figyelembe véve a projektre vonatkozó 100%-os támogatási intenzitást, a megvalósítás szempontjából biztonságos likviditást nyújt.

A megfelelő likviditás biztosítása érdekében a szerződéskötést követő legkorábbi időpontban élni kívánunk a támogatási előleg maximális mértékével, azaz a támogatási összeg 100%-át le kívánjuk hívni előlegként. A projekt időszak alatt egyetlen évben sem kalkulálunk negatív halmazott cash flow-val, a kezdeti előkészítési költséget leszámítva. A projekt eredményeinek pénzügyi fenntartásának fedezetét a mindenkorai Költségvetés biztosítja.

A likviditási terv készítésekor a projekt során felmerülő költségeket a Megvalósíthatósági Tanulmánnyal összhangban az alábbiak szerint terveztük:

Projektelőkészítés költségei:

- Megvalósíthatósági Tanulmány költsége: 2017. június
- szükséges engedélyezési dokumentumok, műszaki, kiviteli és tender tervek költsége: 2017. november
- közbeszerzés költségei: 2018. március

Projektmenedzsment költségei: 2017. október – 2019. március folyamatosan havi bontásban

Szakmai megvalósításban közreműködő munkatársak költségei: 2017. október – 2019. március folyamatosan havi bontásban

Szakmai megvalósításhoz kapcsolódó egyéb költségek: nem releváns

Célcsoport támogatásának költségei: nem releváns

Szakmai megvalósításhoz kapcsolódó szolgáltatások költségei:

- műszaki ellenőri szolgáltatás költségei: Az építési beruházással összhangban, 2018. március és 2018. december között.
- egyéb szakértői szolgáltatás költségei: havi bontásban 2017. október – 2019. március
- rehabilitációs szakmérnök: Az építési beruházással összhangban, 2018. március és 2018. december között.
- kötelező nyilvánosság: a projekt kezdetén, 2017. októberében

Beruházáshoz kapcsolódó költségek:

- építéshez kapcsolódó költségek: 2018. márciusa és 2018. novembere között. A költségek ütemezése a Pályázati felhívás 3.4.2 pontja és a Közbeszerzési törvény 135. § (7) szerint készült: a kivitelezési szerződésben meghatározott előleg fizetése a kivitelezés kezdetén (2018. március), majd 10%-os teljesítésenként részszámlázás.
- eszközbeszerzés: a szakmai megvalósítók számára tervezett eszközöket a projekt kezdetén tervezzük megvásárolni, a fejlesztéssel érintett ingatlan berendezési tárgyait pedig az építési beruházáshoz igazodva, 2017. év folyamán, 3 szakaszban kívánjuk beszerezni.

Általános (rezsi) költség: nem releváns

Tartalék: nem releváns

A 2017. októberében lehívásra kerülő előleg összege a támogatás 100%-a, azaz 99.999.666Ft, mellyel a projekt fizikai befejezéséig maradéktalanul elszámolunk. Három darab kifizetési kérelmet kívánunk benyújtani, összhangban a tervezett mérföldkövekkel:

I. Mérföldkő	II. Mérföldkő	III. Mérföldkő
Mérföldkő elérésének tervezett dátuma: 2018.03.31.	Mérföldkő elérésének tervezett dátuma: 2018.07.31.	Mérföldkő elérésének tervezett dátuma: 2019.03.31.
A mérföldkő eléréséig felhasználni tervezett támogatás összege: 15,00MFt	A mérföldkő eléréséig felhasználni tervezett támogatás összege: 25MFt	A mérföldkő eléréséig felhasználni tervezett támogatás összege: 99,9MFt
1. számú kifizetési kérelem	2. számú kifizetési kérelem	3. számú kifizetési kérelem
Benyújtás tervezett dátuma: 2018.03.31	Benyújtás tervezett dátuma: 2018.07.31	Benyújtás tervezett dátuma: 2019.04.15
Összege: 27,48MFt Ft	Összege: 34,17MFt	Összege: 38,34Ft

3.1.5. Kockázatelemzés

A projekt sikeres megvalósítása érdekében elengedhetetlen a projektet fenyegető kockázatok feltárása kockázatelemzés keretében. A kockázatelemzés folyamán azonosítani kell a lehetségesen felmerülő kockázatokat, megállapítani azok jellegét és mértékét, majd ezen kockázati tényezők felismerését követően becsülni kell és

vizsgálni ezek egymásra, és a folyamat kimenetelére vonatkozó hatásait és kiértékelni az így kapott scenáriókat.

A kockázatazonosítás célja annak megállapítása, hogy melyek a projekt célkitűzéseinek és megvalósítását veszélyeztető fő kockázatok. Ezen kockázatok jellegüket tekintve lehetnek külső, illetve belső kockázatok. A külső kockázatok a projektet tervező, illetve végrehajtó munkatársak hatáskörén kívül álló okból lépnek fel. A belső kockázatok a projekt a végrehajtása során a végrehajtótól függenek. A kockázat mértéke alapján megkülönböztetünk kis-, közepes-, és nagymértékű kockázatot. Kismértékű kockázat olyan esemény vagy körülmény, amelynek valószínűsége és jelentősége kicsi, vagy amelynek alacsony a valószínűsége, de közepes lényegi befolyása van a projektre, vagy fordítva, hogy kis horderejű, de közepes az előfordulásának valószínűsége. A közepes mértékű kockázat olyan esemény vagy körülmény, amelynek valószínűsége és hordereje egyaránt közepes, vagy amelynek nagy a valószínűsége, de kicsi projektszempontról a jelentősége, vagy amelynek kicsi a valószínűsége, de nagy horderővel rendelkezik. Nagymértékű kockázatról olyan esemény bekövetkezése vagy körülmény fennállása esetén beszélünk, amelynek valószínűsége és hatása együttesen nagy, vagy amelynek nagy a valószínűsége közepes horderővel, vagy amelynek közepes a valószínűsége, de nagy jelentőséggel bír.

A kockázatkezelési kulcsfontosságú szerepet tölt be a projekt zökkenőmentes megvalósításában, melynek fontos elemei a kezelési eljárások hatékony és reszponzív kialakítása, az ehhez szükséges erőforrások biztosítása, a kezelési terv végrehajtása, és az eredményességek hosszú távú nyomon követése. Az esetlegesen a projektet negatívan befolyásoló esemény bekövetkeztekor, valamint a nemkívánatos állapot megszűnésekor a megfelelő érintettek felé irányuló kommunikáció és tájékoztatás rendkívül fontos.

ERŐSSÉGEK	GYENGESÉGEK
Több évtizedes munkatapasztalat rehabilitációs ellátásban	Fluktuáció
A dolgozók 100%-a szakképzett	Dolgozók fizikai és pszichés leterheltsége
Kliensközpontúság	Akadozó információáramlás
Dolgozók rugalmassága, elégedett kliensek	Elavult informatikai háttér
Foglalkoztatás	Nem megfelelő tárgyi feltételek
	Minőségi munkavégzés elismerésének hiánya

LEHETŐSÉGEK	VESZÉLYEK
Eu-s források elérhetősége a fejlesztésre	Finanszírozás csökkenése
Más intézmények tapasztalatainak hasznosítása	Kedvezőtlen demográfiai változások
Tapasztalatok gyűjtése a további fejlesztésekhez	Változó gazdasági környezet
A rehabilitációs férőhelyek korszerűsítésének szakmai megvalósítása	Folyamatosan változó jogszabályok

A keresztkapcsolatok elkészítését és tanulmányozását követően az alábbiakban meghatároztuk azt, hogy az erősségek milyen lehetőségek kiaknázását segítik, mely területeken teszik lehetővé a veszélyek elhárítását, illetve a gyengeségek közül melyek azok, amelyek akadályozzák az egyes lehetőségek kihasználását, illetve a tényleges veszélyek elhárítását.

Lehetővé teszik-e az erősségek, hogy éljünk a lehetőségekkel?	Lehetővé teszik-e az erősségek, hogy elhárítsuk a veszélyeket?
Az erősségek segítik a lehetőségek kihasználását. Elsősorban a pályázat megvalósítása során, az abban rejlő lehetőségek kihasználásában válnak előnnyé az erősségek. Ezeknek a lehetőségeknek a megvalósítását azonban erősen befolyásolják jelenleg nem ismert külső	Az erősségek a veszélyek elhárítására csekély hatást gyakorolnak. A gazdasági környezet kiszámíthatatlansága, a jogszabályi környezet gyakori változása az erősségeink kihasználásával nem kompenzálható.

Akadályozzák-e a gyengeségek, hogy éljünk a lehetőségekkel?	Akadályozzák-e a gyengeségek, hogy a veszélyeket elhárítsuk?
A gyengeségek összességében akadályozzák, hogy intézményünk kihasználja a lehetőségeket. Az esetlegesen akadozó információáramlás, mint gyengeség a szervezet működéséből adódó probléma, melynek megszüntetése — ha nem is nagymértékben — segítheti, hogy az adódó lehetőségeket maximálisan kihasználjuk. A dolgozók fizikai és pszichés leterheltsége mint gyengeség nem feltétlenül a szervezettől függő „belső” tényező, így a probléma kezelése, vagyis ezen gyengeségek csökkentése sem elsődlegesen a szervezeten múlik.	A gyengeségek a veszélyekre csekély hatással vannak.

a. Pénzügyi kockázatok elemzése

Mivel a projekt fizikai befejezését, 18 hónapra tervezzük, minden megvalósítást módosító körülményre érdemes odafigyelni. Az érzékenységvizsgálat célja azon kritikus változók és paraméterek kijelölése, amelyek tervtől való eltérése módosíthatja az egyes költség paramétereket, és ez által közvetve az egész projekt megvalósítását. Elemzés során érdemes figyelembe venni a projekt végrehajtásához szükséges pénzügyi eszközök teljes projekt időtartam alatti rendelkezésre állását, pénzügyi és szakmai ütemezést, valamint a fenntarthatósági költségek biztosítását. Pénzügyi szempontból komoly kockázatot jelent a projekt megvalósításában az útmutató szigorú elszámolásokra vonatkozó előírásától való eltérés.

Az intézmény korszerűsítését célzó projekt szigorú és folyamatosan kontrollált szakmai és pénzügyi ütemezéssel valósítjuk meg, ami a projekt pénzügyi ütemezésének csúszását hivatott meggátolni.

Pénzügyi-gazdasági szempontú kockázatok			
Kockázat	Valószínűség	Hatás	Kezelés

Projekttevékenységek csúszása az ütemtervhez képest	Közepes	Magas	Minőségbiztosítás, folyamatszabályozás, folyamatos monitoring
A projekt pénzügyi ütemezésének csúszása	Közepes	Magas	Pontos ütemezéssel, tervezéssel, szerződésnek való megfeleléssel, elszámolások benyújtása
Nem megfelelően alátámasztott pénzügyi teljesítés	Alacsony	Közepes	Folyamatos ellenőrzés, dokumentálás
Hosszú távú fenntartási költségek biztosításának problémája	Közepes	Magas	További rendszeres állami támogatások igénybe vétele, hátrányos helyzetűek munkába állása

b. Megvalósíthatósági és fenntarthatósági kockázatok

A projekt megvalósítása és fenntartása több kockázatot is jelent. A veszélyek mérlegelése által csökkenthető a kockázat, mérsékelhető a kedvezőtlen esemény bekövetkezése, illetve előre átgondolt tervvel hatékonyabbá válhat elhárításuk. Legveszélyesebb tényezők azok, amelyek bekövetkezési valószínűsége magas vagy közepes és a projekt kimenetelére nagy veszélyt jelentenek.

Kockázatot jelenthet az esetlegesen megszerzendő építési engedélyezés eljárásban történő változás. Előfordulhat, hogy a tervezés folyamata alatt változnak a jogszabályok által támasztott követelmények, így a létrehozott tervek nem lesznek alkalmasak az eljárás lebonyolításához. A változás bekövetkezése nagy veszélyt jelentene, de bekövetkezésének valószínűsége alacsony. A kockázat tovább mérsékelhető megfelelő referenciákkal és szakági gyakorlattal rendelkező tervező felkérésével és körültekintő tervezői munkával, valamint a tervezői szerződésben meghatározott teljesítési idő megfelelő meghatározásával.

Az épületek felújítása során kockázatot jelenthet, hogy hosszú távon tekintve mennyire hatékony és költségtakarékos energetikai megoldások kerültek beépítésre. A projekt eredményes zárásához ezen szempont nem jelent nagy veszélyt, mivel az a teljesülés nélkül is megvalósul. Ugyanakkor a hosszú távú költséghatékony működés és a környezettudatos gondolkodást szem előtt tartva fontos tényezőként szerepel. Hosszú távon az energiahatékony működést az előremutató és a hatályos törvényi előírások mértékét pozitív irányban meghaladó energetikai megoldások biztosítják.

A projekt megvalósításának szempontjából nagy kockázatot jelent az ütemezéstől való eltérés. Az ütemezéstől való jelentős eltérés nagy veszélyt jelent annak zárását tekintve. A kockázat mérséklése reális ütemterv készítéssel és a közreműködő vállalkozók referenciáinak ellenőrzésével illetve kötbérezési lehetőségük megfogalmazásával történhet.

Veszélyt jelenthet a közbeszerzési eljárás elhúzódása. Ebben az esetben közepes

kockázattal lehet számolni. Az ajánlattevők részéről beérkező nagyszámú kérdés vagy jogorvoslat hátráltatja a nyertes ajánlattevővel történő szerződéskötést, így a kivitelezés tervezett ütemezését is. A kockázat mérsékelhető a megfelelően kidolgozott és részletezett kiviteli tervekkel.

Magas kockázatot jelent a kivitelezés tervezett ütemezésének megtartása. A kivitelezés csúszhat külső tényezők, mint például különböző időjárási körülmények vagy a kivitelező hanyagságából is. A kivitelezőt a tervezett ütemezés megtartására a vele kötött szerződésbe foglalt késedelmi kötbér terhe sarkallja a megfelelő teljesítésre. Így a kivitelező késedelmes teljesítésének kockázata csökkenthető a megfelelő vállalozási szerződéssel.

Kockázatot jelenthet, hogy a kivitelezői árajánlat adásának időpontjában jelentős drágulás áll be a tervezéskor az előzetes költségkalkulációkban meghatározott árakhoz képest, így nem érkezik be fedezeti határon belül lévő ajánlat. Az építőipar fellendülése, a megrendelések számbeli növekedése (pl.: családok otthonteremtő támogatása, uniós forrásokból történő fejlesztések) árdrágulást okozhat. Az építőiparban bekövetkező jelentős árdrágulás veszélyének kockázata alacsony, tekintve, hogy a tervezés és a kivitelezői szerződéskötés közt csak 2-3 hónap időtáv telik el.

A projekt megvalósítására nem jelent jelentős kockázatot a külső társadalmi környezet, főként a települési lakosság hozzáállása, mivel nem érinti a közvetlen lakókörnyezetet, hiszen az intézménykorszerűsítés a jelenleg működő intézményben valósul meg.

A kockázatelemzés során, összhangban a pályázattal, az alábbi kockázati tényezőket azonosítottuk:

Az egyes kockázati tényezők negatív hatással lehetnek a projektre, a folyamat megvalósíthatósága veszélybe kerülhet. A kockázatok kezelése ezért kiemelt feladata a menedzsmentnek, a fenntartónak és az intézménynek egyaránt.

A kockázatelemzés során a megvalósíthatósági és fenntarthatósági kockázatok elemzésének célja a projekt kockázatainak azonosítása, azok erősség és bekövetkezési valószínűség szerinti értékelése, majd ezekre irányuló intézkedések és kezelési javaslatok megfogalmazása. Szakmai, jogi szempontú, továbbá intézményi és társadalmi kockázatokkal érdemes számolni. A kockázatok külön egy erre a célra készített nyilvántartásban rögzítjük.

Megvalósíthatósági és fenntarthatósági kockázatok			
Kockázat	Valószínűség	Hatás	Kezelés
Szakmai szempontú kockázatok			
A projekt tevékenységének összetétele nem a pályázati kiírásnak megfelelő	Alacsony	Magas	A pályázat tervezése során az tervezett szolgáltatások és fejlesztések összeállítása szigorúan a kiírás feltételeihez illeszkedik
A projekt tevékenységének összetétele nem az igényeknek megfelelő	Alacsony	Magas	Körültekintő tervezés, a speciális igények teljes körű felmérése és implementálás.
A célcsoport tagjai alacsony aktivitást mutatnak az egyes projekttevékenységekben	Alacsony	Magas	A projektelemek igényeknek megfelelő kialakítása, folyamatos felülvizsgálata, esetenként beavatkozás
A megrendelt szolgáltatások minősége nem megfelelő	Alacsony	Közepes	Szállítók körültekintő kiválasztása, elvárt eredmények pontos definiálása
Információs	Alacsony	Magas	Előzetes felmérések, valamint az érintettek minden döntési ponton való bevonása
Fogyatékosok, pszichiátriai betegek és szenvedélybetegek állapotára negatív hatással van a felújítás	Alacsony	Magas	Az ellátottak az eddig megszokott környezetükben maradnak, csak az előnyösen változik.
Alacsony együttműködési hajlandóság az ellátottak részéről, nem tudnak/akarnak beilleszkedni megújult környezetükbe	Alacsony	Magas	Közvetlen támogató környezet megteremtése, emellett az fogyatékosok felkészítése
Jelenlegi intézményi dolgozók az új szolgáltatási struktúrának nem felelnek meg	Közepes	Magas	Bevonás, képzés, mentorálás

Jogi szempontú kockázatok			
Jogsabályi előírások változása	Közepes	Közepes	Egyeztetések a fenntartókkal, regionális és országos döntéshozókkal
A megadott határidőre a szerződések nem kerülnek aláírásra	Alacsony	Közepes	A tevékenységek körültekintő ütemezése

Intézményi kockázatok			
Projektmenedzsment színvonala nem megfelelő	Alacsony	Magas	A projektvezető feladatainak megvalósításához tapasztalattal rendelkező projektvezető alkalmazását biztosítjuk, szakmai tapasztalatai a kiírásnak és projekt elvárásainak megfelelnek.
Szakmai vezetés színvonala, a tevékenységek koordinációja nem megfelelő	Alacsony	Magas	Kellő szakmai tapasztalattal rendelkező szakmai vezető kiválasztása, a feladatok körültekintő meghatározása

Társadalmi kockázatok			
Projekt hatására még inkább kiéleződik a szakadék a lakosság és a különleges bánásmódot igénylő emberek között	Alacsony	Magas	A lakókörnyezet tájékoztatása a korszerűsítési munkálatokról, azok hatásáról

3.1.6. Fenntartás

Az ideiglenes működési engedéllyel rendelkező intézmény a fejlesztés eredményeként határozatlan idejű működési engedélyt kaphat.

A projekt fenntarthatóságát a költségek és bevételek összhangba hozásával lehet optimálissá tenni. A projekt megvalósítása során figyelembe kell venni a költséghatékony és környezettudatos működtetést. A kivitelezés folyamán törekedni kell, hogy a felújítást követően a víz- és energia felhasználása optimális legyen. Törekedni kell a költséghatékony üzemeltetés megvalósítására.

A projekthez szükséges emberi, anyagi és tárgyi erőforrások rendelkezésre állnak a projekt befejezését követően is, azokat a fenntartó továbbra is biztosítja. A támogatás fejlesztésének eredményei beépülnek az intézményi kultúrába. A felújításnak köszönhetően a lakók élhetőbb környezetben tölthetik mindennapjaikat, emellett a dolgozók munkafeltételei is nagymértékben javulnak. A korszerűsítés után az intézményi infrastruktúra immár egy modern, megújult képet mutathat.

A projekt fizikai befejezését követően 5 évig kerülnek fenntartásra a kedvezményezett által a projekt keretében megvalósult alábbi fejlesztések:

- Az akadálymentes közlekedést lehetővé téve minden ellátott számára elérhetővé válik az épületek összes funkciója
- Ellátottként a jogszabályban előírt egy főre jutó minimum 6 m² lakóterület biztosítása
- Az ellátottak állapotának megfelelő berendezési tárgyak biztosítása

Intézményi fenntarthatóság

Emberi, tárgyi és anyagi feltételek a rendelkezésre állnak, azokat a fenntartó továbbra is biztosítja, a szükséges pótlásokról gondoskodik.

Szakmai fenntarthatóság

Jó munkakörülmények a szakemberek számára, élhetőbb és konfliktusmentes ellátotti környezet fenntartása.

Pénzügyi fenntarthatóság

A normatív fenntartási kötelezettség biztosított az SZGYF részéről, a Felhívásban előírt fenntartási kötelezettséget vállaljuk, miszerint projektünk a megvalósítás befejezésétől számított 5 évig megfelel a 1303/2013/EU Rendelet 71. cikkében foglaltaknak.

A támogatási kérelem úgy lett megtervezve, hogy illeszkedjen az intézmény és az SZGYF távlati stratégiájához, annak fenntarthatóságával együtt.

3.2. RÉSZLETES CSELEKVÉSI TERV

3.2.1. Az előkészítés és megvalósítás részletes feladatai és ütemezése

Előkészítő szakasz feladatai:

Az előkészítési időszak tevékenységeit foglalja magába, mely tevékenységek megvalósítására 2017. május-2018 március közötti időszakban kerül sor.

- Terepszemle, elvégzendő tevékenységek elsődleges felmérése
- Az állapot és a szükségletek felmérése
- Felújítási munkálatokhoz kötődően szakemberrel, szakértővel történő kapcsolatfelvétel, szakmai konzultáció
- Előzetes költségbebecslések és ütemezés elkészítése
- A Megvalósíthatósági Tanulmány kidolgozása, valamint a projekt előkészítése
- Támogatási szerződés megkötése
- Szolgáltatói beszerzések lefolytatása: műszaki ellenőr, rehabilitációs szakmérnök, külső szakértői szolgáltató, közbeszerzési szakértő
- A műszaki tervek, kiviteli tervek, tervezői költségbebecslés elkészítése ebben az időszakban történik. A tervezési folyamatokba rehabilitációs szakmérnök is bekapcsolódik, aki biztosítja, hogy a korszerűsítés a vonatkozó előírásoknak megfelelően valósuljon meg
- Közbeszerzés előkészítése és lefolytatása
- Szerződéskötés kivitelezésre

Megvalósítási szakasz:

A megvalósítás időszaka 2018. január – 2019. március időszakát foglalja magába.

- Helyi projektszervezet felállítása. Kiválasztásra kerülnek a projektmenedzser tagjai és hivatalosan is megkezdik a projekt lezárásáig tartó munkájukat.
- A célelszámolási számla megnyitása.
- Ellátottak elhelyezési tervének elkészítése, melynek során az ellátottak speciális igényeit maximálisan igyekszünk figyelembe venni.
- Ellátottak megfelelő felkészítése a felújítási munkálatokra az elhelyezési terv figyelembe vételével. Az intézmény szakemberei az egyéni sérültség sajátosságait figyelembe véve tájékoztatják az ellátottakat. Fontos cél, hogy a célcsoport tagjainak elnyerjük az együttműködését, valamint részükre biztosítsuk a felújítás ideje alatt is a megfelelő körülményeket.
- Ellátottak hozzátartozóinak tájékoztatása és megfelelő mennyiségű és minőségű információ biztosítása a munkálatok ideje alatt.
- Szolgáltatások folyamatos megfelelő színvonalú biztosítása a munkálatok idején (műszaki ellenőr, szakértői szolgáltatás).
- Építési, kivitelezési munkálatok
 - 1. átépítési ütem: iroda és egyéb helységek 2-4 fős akadálymentesített lakószobává történő átalakítása és közös helységek kialakítása
 - 2. átépítési ütem: a Központ épületének másik szárnyának felújítása
 - 3. átépítési ütem: új építésű épület emeletének akadálymentesítése
- A projekt keretében tervezett eszközök beszerzése
- Nyilvánosság biztosítása. A kötelezően előírt nyilvánossági előírásoknak való megfelelés a projekt teljes időtartama alatt biztosított lesz.
- Esélyegyenlőség és környezetvédelmi szempontok érvényesítése

Projekt záró szakasz

A projekt zárására 2019. márciusában kerül sor.

- Felújított épület átadása és záró műszaki ellenőrzés, melynek célja, hogy a jogszabályi előírásoknak mindenben megfelelő kivitelezés kerüljön átadásra.
- Szolgáltatói nyilvántartásba vétel módosítása, határozatlan idejű működési engedély megszerzése
- Projekt értékelése a projektszervezet, az ellátottak és az érintettek részéről.
- Pályázati beszámoló és záró elszámolás elkészítése. A záró kifizetési kérelem összeállítására a fizikai befejezést követően kerül sor, de legkésőbb 2019. március 31-ig.

A fentiekben felsorolt tevékenységek időbeli ütemezését az alábbi táblázat szemlélteti:

Tervezett tevékenységek	2017			2018				2019
	2.n.é.	3.n.é.	4.n.é.	1.n.é.	2.n.é.	3.n.é.	4.n.é.	1.n.é.
Előkészítés								
Terepszemle, elvégzendő tevékenységek elsődleges felmérése								
Közbeszerzési tanácsadó cég kiválasztása								
Felújítási munkálatokhoz								

kötődően szakemberrel, szakértőkkel történő kapcsolatfelvétel, szakmai konzultáció								
Előzetes költségbecslések és ütemezés elkészítése								
Megvalósíthatósági tanulmány elkészítése								
Támogatási szerződés megkötése								
Szolgáltatói beszerzések lefolytatása								
A műszaki tervek, kiviteli tervek, elkészítése								
Közbeszerzés előkészítése és lebonyolítása								
Szerződéskötés kivitelezésre								
Megvalósítás								
Projektmenedzsment								
Projektmenedzser alkalmazása legalább heti 10 órában a projekt teljes időtartam alatt								
Pénzügyi vezető alkalmazása legalább heti 10 órában a projekt teljes időtartam alatt								
Projekt szakmai megvalósítása								
Szakmai vezető alkalmazása legalább heti 10 órában a								
Mérnöki tevékenység - rehabilitációs szakmérnök								
Ellátottak elhelyezési tervének elkészítése								
Ellátottak megfelelő felkészítése a felújítási munkálatokra az elhelyezési terv figyelembe vételével								
Ellátottak hozzátartozóinak tájékoztatása és megfelelő mennyiségű és minőségű információ biztosítása a munkálatok idején								
Szolgáltatások folyamatos megfelelő színvonalú biztosítása a munkálatok idején								
Építési, kivitelezési munkálatok								
- Iroda és egyéb helységek 2-4 fős akadálymentesített lakószobává történő átalakítása és közös helységek kialakítása								
- A Központ épületének másik szárnyának felújítása								
- Új építésű épület emeletének								

akadálymentesítése								
Beszerezés: eszközbeszerzés és immateriális javak								
Kötelező nyilvánosság biztosítása								
Esélyegyenlőség és környezetvédelmi szempontok érvényesítése								
Lezárás								
Felújított épület átadása és záró műszaki ellenőrzés								
Szolgáltatói nyilvántartásba vétel módosítása, határozatlan idejű működési engedély megszerzése								
Projekt értékelése a projektszervezet, az ellátottak és az érintettek részéről								
Pályázati beszámoló és záró elszámolás elkészítése								

4. PROJEKT MEGVALÓSÍTÁSÁNAK SZERVEZETI KERETEI

4.1. A PROJEKTGAZDA ÉS PARTNEREINEK BEMUTATÁSA

4.1.1. A projektgazda bemutatása

A Szociális és Gyermekvédelmi Főigazgatóság (a továbbiakban: Főigazgatóság vagy SZGYF) ellátja az Szt. és a Gyvt. szerinti fenntartói feladatokat.

Az SZGYF hazánk egyik legnagyobb állami intézménye, mely az emberi erőforrások minisztere irányítása alatt álló, önállóan működő és gazdálkodó, közszolgáltató költségvetési szerv, melyet a Kormány a szociális és gyermekvédelem irányítójaként kijelölt.

Az SZGYF megalapítását, jog- és feladatköreinek rögzítését a Szociális és Gyermekvédelmi Főigazgatóságról szóló 316/2012 (XI.13.) Kormányrendelet tartalmazza. A szociális és gyermekvédelmi intézményrendszer a főigazgatóságból, a területi (megyei és fővárosi) kirendeltségekből, valamint intézményeiből áll. A rendeletben nevesített esetben a főigazgatóság, egyéb esetben a fővárosi és megyei kirendeltségek látják el a szociális és gyermekvédelmi intézmények fenntartását, amely feladatkörbe többek között a gazdálkodás és működés törvényszerűségének vizsgálata, a szakmai program jóváhagyása, illetve a szakemberek továbbképzése tartozik. Jelenleg az SZGYF összesen 109 intézmény és telephelyei fenntartói feladatait látja el, melyből 67 szociális, 32 gyermekvédelmi, 10 vegyes (szociális és gyermekvédelmi illetve máshová nem sorolható intézmény is) típusú intézmény.

A Szociális és Gyermekvédelmi Főigazgatóság Szervezeti és Működési Szabályzatáról 13/2017. (III. 31.) EMMI utasítása a Szociális és Gyermekvédelmi Főigazgatóság Szervezeti és Működési Szabályzatáról rögzíti az SZGYF belső

szervezeti és a területi egységek (kirendeltségek) feladatait, hatásköreit.

A Szociális és Gyermekvédelmi Főigazgatóság a szociál- és nyugdíjpolitikáért, valamint a gyermekek és az ifjúság védelméért felelős miniszter (a továbbiakban: miniszter) irányítása alatt álló központi költségvetési szerv.

A Főigazgatóság vállalkozási tevékenységet végezhet, amelynek mértéke nem haladhatja meg a költségvetési szerv módosított kiadási előirányzatának 30%-át.

A Főigazgatóság költségvetési szervként gazdálkodó szervezetekben alapítói, tulajdonosi (tagsági, részvényesi) jogokat nem gyakorol.

A Főigazgatóság szervezeti felépítése:

A Főigazgatóság a miniszter irányítása alatt álló, önálló jogi személyiséggel rendelkező, önállóan működő, gazdálkodó szervezettel rendelkező központi költségvetési szerv, melynek élén főigazgató áll. A főigazgató felett a munkáltatói jogkört a miniszter gyakorolja.

A főigazgató felett az EMMI Szervezeti és Működési Szabályzatának 7. függelék II/3. és II/5. pontjában megjelölt munkáltatói jogköröket a közigazgatási államtitkár gyakorolja. A Főigazgatóság főigazgató-helyettesét a miniszter nevezi ki és menti fel. Felette az egyéb munkáltatói jogkört a főigazgató gyakorolja.

A Főigazgatóság központi szervből, valamint területi szerveként működő megyei és fővárosi kirendeltségekből (a továbbiakban: kirendeltség) áll.

A Főigazgatóság székhelye Budapest, illetékessége országos, a közvetlen fenntartású kiemelt intézmények tekintetében a Főigazgatóság központi szerve látja el az intézményfenntartói feladatokat.

A kirendeltségek illetékességi területe a fővárosra, illetve a megyékre terjed ki.

A kirendeltség a főigazgató irányítása és a kirendeltség igazgató vezetése alatt álló szervezeti egység.

Az Országos Gyermekvédelmi Szakértői Bizottság (a továbbiakban: OGYSZB) a főigazgató mellett önálló ügyrend alapján működő testület, amelynek tagjait és vezetőjét a miniszter jelöli ki.

A Szabályzat rendelkezéseit az OGYSZB tekintetében az ügyrendben foglalt eltérésekkel kell alkalmazni.

A Főigazgatóság feladatai:

A Főigazgatóság ellátja

- a) a megyei önkormányzatok konszolidációjáról, a megyei önkormányzati intézmények és a Fővárosi Önkormányzat egyes egészségügyi intézményeinek átvételéről szóló 2011. évi CLIV. törvény alapján átvett szociális és gyermekvédelmi intézményekkel, valamint a szociális és gyermekvédelmi tevékenységet végző alapítványokkal, közalapítványokkal, gazdasági társaságokkal kapcsolatos, e törvény 9. § (1) bekezdése szerinti feladatokat,
- b) az egyes szakosított szociális és gyermekvédelmi szakellátási intézmények állami átvételéről és egyes törvények módosításáról szóló 2012. évi CXCV. törvény 2. § (3) bekezdése, 9. § (1) bekezdése és 9/A. § (2) bekezdése szerinti feladatokat.

A Főigazgatóság végzi az Szt. és a Gyvt. szerinti fenntartói feladatokat.

A Főigazgatóság központi szerve a fenntartott intézmények vonatkozásában az alábbi fenntartói hatásköröket gyakorolja:

- a) felterjeszti miniszteri döntésre az Szt. 91. § (3) bekezdése, valamint a Gyvt. 122. § (2) bekezdése szerinti iratokat,
- b) egységesen meghatározza, és honlapján közzéteszi az Szt. 92. § (2) bekezdés b)-f) pontja szerinti információkat a fenntartott szociális intézményekre vonatkozóan,
- c) javaslatot tesz a fenntartott költségvetési szervek éves költségvetésére, meghatározza a gazdálkodásuk részletes rendjét,
- d) az Szt. 90/A. §-a, 92/B. § (3) bekezdése és 92/L. §-a szerinti, illetve a Gyvt. 100/A. §-a szerinti esetben – a kirendeltség előterjesztése alapján – intézkedik a jogszabálysértés megszüntetéséről,
- e) ellátja – a kirendeltségek előterjesztése alapján – az Szt. 122/A-122/C. §-a szerinti fenntartói feladatokat.

A Főigazgatóság központi szerve biztosítja az Szt. 65. §-a szerinti jelzőrendszeres házi segítségnyújtást.

A kirendeltség feladatai:

- f) A kirendeltség ellátja az Szt. 92/B. § (1) bekezdés b)-h) pontjában és a Gyvt. 104. § (1) bekezdés c)-l) pontjában meghatározott fenntartói feladatokat.
- g) A kirendeltség – a főigazgató egyetértése mellett – megállapítja az intézményi térítési díjat.
- h) A kirendeltség eljár a működési engedéllyezéssel kapcsolatos ügyekben.
- i) A kirendeltség felterjeszti a főigazgatónak – javaslatával együtt – a fenntartott költségvetési szervek éves költségvetésére és a gazdálkodás rendjére vonatkozó iratokat, illetve javaslatot tesz az Szt. 122/A-122/C. §-ával kapcsolatban.

A szervezeti egységek és azok feladatai:

A Főigazgatóság szervezeti egységei a főosztály és az osztály. A kirendeltség főosztályi jogállású szervezeti egység. A szervezeti egység ellátja a Szabályzatban foglalt, valamint a szervezeti egység vezetője által meghatározott feladatokat.

A kapcsolattartás rendje

1) A belső kapcsolattartás rendje:

A Főigazgatóság szervezeti egységei feladatellátásuk során kötelesek együttműködni. Valamennyi szervezetszabályozó eszköz a Főigazgatóság intranetes felületén a munkavállalók részére hozzáférhető, megismerhető. A kapcsolattartás formái:

- a) Vezetői értekezlet: a vezetői értekezlet a főigazgató szűkebb körű tanácsadó, döntést előkészítő testülete. Tagjai a főigazgató, a főigazgató-helyettes, a gazdasági vezető, a központi igazgatók, a belső ellenőrzési főosztályvezető.
- b) Főigazgatói értekezlet: a főigazgatói értekezlet a főigazgató szélesebb körű tanácsadó, döntést előkészítő testülete. Tagjai a főigazgató, a főigazgató-

- helyettes, a gazdasági vezető, a központi igazgatók, a főosztályvezetők és a kirendeltség igazgatók.
- c) Gazdasági vezetői értekezlet: az intézmények egységes gazdálkodási rendjét biztosító munkaértekezlet. Tagjai a gazdasági vezető, a gazdasági igazgató, a fejlesztési igazgató, a központi gazdasági, fejlesztési osztályok és a megyei gazdasági osztályok vezetői.
 - d) Állománygyűlés: a főigazgató évente legalább egy alkalommal, az előző év értékelése és a következő év legfontosabb feladatainak meghatározása céljából tájékoztatót tart.
 - e) Projekt Előminősítő Bizottság értekezlete (eseti): a főigazgató mellett működő, pályázati javaslatokkal, a pályázatokkal kapcsolatos döntés-előkészítő, véleményező, javaslattevő testület ülése.

2) A külső kapcsolattartás rendje:

A Főigazgatóságot a főigazgató vagy az általa meghatalmazott személy képviseli. A főigazgató akadályoztatása esetén az általános képviseleti jogot a főigazgató-helyettes gyakorolja. Az államháztartás alrendszerével való külső kapcsolattartás során – a főigazgató és a főigazgató-helyettes kivételével – a Főigazgatóság vezetői az azonos vezetői szinttel tartanak kapcsolatot. A Jogi és Igazgatási Főosztály Jogi és Perképviseleti Osztálya látja el általános jelleggel a Főigazgatóság képviseletét a hatóságok és bíróságok, közjegyzők és végrehajtók előtt. A Főigazgatóság jogtanácsosai önállóan jogosultak a bíróságokkal, illetve más hatóságokkal kapcsolatot tartani, valamint előttük a Főigazgatóság jogi képviseletét ellátni. Érdekvédelmi szervezetekkel a főigazgató és a főigazgató-helyettes tartanak kapcsolatot. A Főigazgatóság nevében nyilatkozattétel csak a főigazgató meghatalmazása, illetve a kiadmányozás rendje alapján tehető.

Pályázatok előkészítése és pályázati támogatással megvalósuló projektek lebonyolítása az Intézményfejlesztési Főosztály irányításával/koordinációjával zajlik az releváns szakmai főosztályok, a kirendeltségek és az érintett intézmények részvételével a későbbiekben ismertetett munkamegosztás szerint.

4.1.2. A megvalósításban résztvevő partnerek bemutatása

Jelen pályázati konstrukció keretében a Főigazgatóság a projektgazda, vagyis a Kedvezményezett, s a 4.1.1. alfejezetben bemutatásra került. A projekt keretében konzorciumi partner bevonására nem kerül sor, ezzel együtt a projekt előkészítése, megvalósítása és fenntartása során több partnerrel fogunk együttműködni.

A pályázat **tervezésébe, előkészítésébe** bevont partnerek a következők:

- a korszerűsítendő intézmény;
- a korszerűsítendő intézmény lakói, hozzátartozói, gondnokaik;
- az intézményben dolgozó szakemberek;
- kiemelkedő szaktudással, releváns szakmai tapasztalattal és megfelelő referenciákkal rendelkező tervezők/tervezőirodák;
- rehabilitációs szakmérnök;
- hatóságok.

A pályázat **megvalósításába** bevont partnerek a következők:

- a korszerűsítendő intézmény;
- a korszerűsítendő intézmény lakói;
- kiemelkedő szaktudással, releváns szakmai tapasztalattal és megfelelő referenciákkal rendelkező tervezők/tervezőirodák;
- rehabilitációs szakmérnökök;
- kivitelezők;
- hatóságok.

A pályázat **fenntartási időszakába** bevonandó partnerek a következők:

- a korszerűsítendő intézmény;
- a korszerűsítendő intézmény lakói;
- kivitelezők – az esetleges garanciális munkák miatt;
- hatóságok.

A pályázat előkészítési, megvalósítási és fenntartási szakaszában az alábbi partnerekkel tervezzük az együttműködést:

- kiemelkedő szaktudással, releváns szakmai tapasztalattal és megfelelő referenciákkal rendelkező tervezők/tervezőirodák: a létrehozandó lakóterek kialakításának tervezési feladatainak ellátása;
- rehabilitációs szakmérnök: az akadálymentesítés megvalósulásának biztosítása;
- kivitelezők: az építési és felújítási munkák megvalósítása;
- hatóságok: engedélyek kiadása;
- külső szakértő igénybevétele a folyamatos koordináció biztosítására.

4.1.3. A projektgazdának és partnereinek a projekthez kapcsolódó tapasztalatának bemutatása

2007-13-as programozási időszak tapasztalatai:

A 2007-2013-as fejlesztési időszakban Európai Unió forrásból a Szociális és Gyermekvédelmi Főigazgatóság kedvezményezettként vagy kedvezményezett jogutódjaként összesen 104 db projektet valósított meg 13 milliárd Ft értékben, e projektekből a szociális terület ellátásában működő intézmények 83 db projektben, a gyermekvédelmi terület ellátásában működő intézmények 21 db projektben voltak érintettek.

A Szociális és Gyermekvédelmi Főigazgatóság fenntartásában működő intézmények az SZGYF szakmai közreműködésével összesen 136 db projektet valósítottak meg 11 milliárd Ft értékben. Ebből a szociális terület ellátásában működő intézményekben 60 db projekt, a gyermekvédelmi terület ellátásában működő intézményekben 76 db projekt lebonyolítása történt meg.

A szociális intézményekben megvalósított projektek javarészt építési témájúak voltak, főként akadálymentesítés, megújuló energiaforrások használata, energetikai korszerűsítés, valamint nagy létszámú otthonok kiváltása. Kisebb részben kooperációra épülő képzési, szemléletformálási projekteket bonyolítottunk

intézményeink együttműködésével.

Összefoglaló a Szociális és Gyermekvédelmi Főigazgatóság által kedvezményezett szociális ellátórendszert érintő projektjeiről, beruházásairól

Operatív program megnevezése	Projektszám (db)	Elnyert összeg (Ft)
TÁMOP	5	101 911 024
TIOP	11	5 107 274 435
KEOP	56	5 373 153 936
ROP	11	268 901 250
Összesen	83	10 851 240 645

A gyermekvédelmi intézményekben szintén építési témájú projektek domináltak. A főbb témák lakóotthon korszerűsítés, épületek akadálymentesítése, valamint nagy létszámú gyermekotthonok kiváltása és energetikai korszerűsítés voltak.

Összefoglaló a Szociális és Gyermekvédelmi Főigazgatóság által kedvezményezett gyermekvédelmi ellátórendszert érintő projektjeiről, beruházásairól

Operatív program megnevezése	Projektszám (db)	Elnyert összeg (Ft)
TIOP	15	2 274 443 156
KEOP	3	175 140 662
ROP	3	37 748 363
Összesen	21	2 487 332 181

Megvalósítás alatt álló és tervezett projektek

Az EFOP éves fejlesztési keretét megállapító 1037/2016. (II.9.), a VEKOP éves fejlesztési keretét megállapító 1016/2016. (I.20.), valamint az RSZTOP éves fejlesztési keretét megállapító 1347/2016. (VII.6.) kormányhatározatban az alábbi kiemelt projektek megvalósításában vesz részt az SZGYF konzorciumvezetőként vagy konzorciumi tagként.

Felhívás/pályázat kódszáma/azonosító száma	Felhívás/pályázat címe
EFOP-1.1.1-15-2015-00001	Megváltozott munkaképességű emberek támogatása
VEKOP-7.1.3-15	Megváltozott munkaképességű emberek támogatása
EFOP-1.1.2-16-2016-00001	Nő az esély - képzés és foglalkoztatás
VEKOP-7.1.1-15	Nő az esély - képzés és foglalkoztatás
EFOP-1.3.2-16-2016-00001	Felzárkózási mentorhálózat fejlesztése
EFOP-1.4.1-15-2016-00001	Integrált gyermekprogramok szakmai támogatása

EFOP-1.6.1-16-VEKOP-16-2016-00001	Felzárkózási együttműködések támogatása
EFOP-1.9.4-VEKOP-16	A szociális ágazat módszertani és információs rendszereinek megújítása
EFOP-1.9.5-16-VEKOP-16-2016-00001	A koragyermekkorai intervenció ágazatközi fejlesztése
EFOP-2.2.4-16-VEKOP-16-2016-00001	Területi gyermekvédelmi szakszolgáltatási feladatok infrastrukturális feltételeinek javítása
EFOP-3.7.1-16	Aktívan a tudásért
EFOP-3.8.2-16-2016-00001	Szociális humán erőforrás fejlesztése
VEKOP-7.5.1-16-2016-00001	Szociális humán erőforrás fejlesztése
KEHOP-5.2.2-16-2016-00021	Középületek kiemelt épületenergetikai fejlesztései
KEHOP-5.2.5-16-2016-00008	Közel nulla energiaigényű épületek létesítése mintaprojekt jelleggel
RSZTOP-1.1.1-15-2015-00001	Szegény gyermekes családok és rendkívül alacsony jövedelmű személyek számára természetbeni juttatás biztosítása
RSZTOP-1.1.1-15-2016-00002	Élelmiszersegély biztosítása szegény gyermekes családok részére
RSZTOP-2.1.1-16-2017-00001	Alapvető fogyasztási cikkek biztosítása szegény gyermekes családok számára.
RSZTOP-4.1.1-16-2017-00001	Élelmiszersegély biztosítása szociálisan rászoruló megváltozott munkaképességű, valamint rendkívül alacsony jövedelmű időskorú személyek számára
RSZTOP-5.1.1-16-2017-00003	Technikai segítségnyújtás ²
EFOP-1.9.7-16-2017-00001	Kísérő szolgáltatások nyújtása a rászoruló személyek számára

A kiemelt projekteken kívül az SZGYF egyéb standard pályázati felhívásra is nyújtott be projektjavaslatot különösen az EFOP-2.1.1-17 és a VEKOP-6.3.1-17 - Gyermekotthonok kiváltása, gyermekotthonok korszerűsítése, hiányzó gyermekotthoni kapacitások létrehozása c. konstrukcióra, melyek közül az alábbi pályázatok részesültek támogatásban:

Azonosító szám	Fejlesztési kategória	Férőhelyszám (fő)	Pályázat tervezett összköltsége bruttó (Ft)
EFOP-2.1.1-16-2016-00006	Speciális gyermekotthon	24	168 000 000
EFOP-2.1.1-16-2016-00018	Speciális gyermekotthon	24	168 001 472
EFOP-2.1.1-16-2016-00010	Befogadó otthon	24	168 000 000
EFOP-2.1.1-16-2016-00021	4 db lakásotthon (4x12)	48	288 000 000

EFOP-2.1.1-16-2016-00020	Speciális gyermekotthon	24	168 000 000
EFOP-2.1.1-16-2016-00007	Speciális gyermekotthon	24	168 000 000
EFOP-2.1.1-16-2016-00012	3 db különleges lakásotthon (3x10)	30	164 500 000
EFOP-2.1.1-16-2016-00014	2 db lakásotthon (2x12)	24	144 000 000
EFOP-2.1.1-16-2016-00013	4 db különleges lakásotthon (4x10)	40	280 000 000
EFOP-2.1.1-16-2016-00017	kettős szükségletű gyermekotthon (2x5)	10	80 000 000
EFOP-2.1.1-16-2016-00009	Speciális gyermekotthon	20	160 000 000
EFOP-2.1.1-16-2016-00015	Speciális gyermekotthon	20	160 000 000
EFOP-2.1.1-16-2016-00019	2 db lakásotthon	24	144 000 000

Az összes érintett férőhely összesen 336 db, a támogatott projektek támogatási összege: 2.260.501.472 Ft

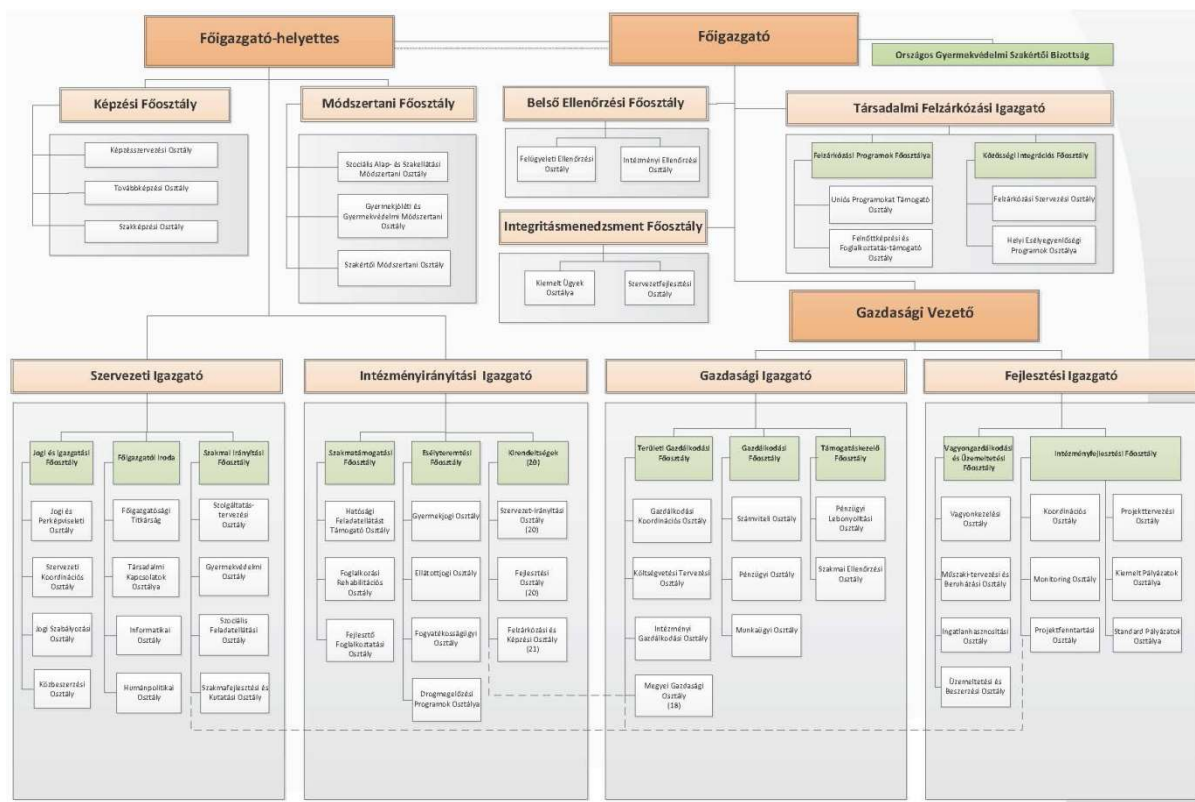
A VEKOP-6.3.1-16 pályázati felhívás keretében az alábbi pályázatok kerültek benyújtásra:

Azonosító szám	Fejlesztési kategória	Férőhelyszám (fő)	Pályázat tervezett összköltsége bruttó (Ft)
VEKOP-6.3.1-16-2016-00001	különleges lakásotthon	48	107 496 979
VEKOP-6.3.1-16-2016-00002	speciális gyermekotthon (lány)	24	153 296 793
VEKOP-6.3.1-16-2016-00003	normál lakásotthon	44	86 545 961
VEKOP-6.3.1-16-2016-00004	speciális gyermekotthon	52	95 550 326
VEKOP-6.3.1-16-2016-00005	befogadó gyermekotthon	36	212 238 241
VEKOP-6.3.1-16-2016-00006	normál gyermekotthon	48	101 991 374
VEKOP-6.3.1-16-2016-00007	normál lakásotthon	24	52 843 190
VEKOP-6.3.1-16-2016-00008	integrált gyermekotthon	40	61 234 317
VEKOP-6.3.1-16-2016-00009	normál lakásotthon	62	125 435 740
VEKOP-6.3.1-16-2016-00011	normál lakásotthon	98	196 000 000

Az összes érintett férőhely összesen 490 db, a pályázatokban igényelt támogatási összeg összesen: 1.192.632.921 Ft

A pályázatok nagy száma az SZGYF feladatellátásából fakadóan természetes. Mind a szociális, mind a gyermekvédelem olyan terület, amely jelentős fejlesztési igénnyel és ebből fakadó magas pályázati potenciállal bír. Ezt felismerve alakítja ki az SZGYF a pályázatok előkészítésével és lebonyolításával foglalkozó nagy létszámú szervezeti egységeit, amelyek jelen pályázati projekt megvalósítását is nyomon fogják követni.

A Szociális és Gyermekvédelmi Főigazgatóság szervezeti felépítése



Forrás: 13/2017. (III. 31.) EMMI utasítása a Szociális és Gyermekvédelmi Főigazgatóság Szervezeti és Működési Szabályzatáról

A Szociális és Gyermekvédelmi Főigazgatóság Szervezeti és Működési Szabályzatáról szóló 13/2017. (III. 31.) EMMI utasítás rögzíti az SZGYF belső szervezeti és a területi egységek (kirendeltségek) feladatait, hatásköreit. A Fejlesztési Igazgató alá tartozik az Intézményfejlesztési Főosztály, amelynek a feladata az uniós vagy egyéb forrásból megvalósuló beruházásainak kezelése.

Az SZGYF Intézményfejlesztési Főosztályon alkalmazott kollégák a projekt támogató feladatainak koordinálásáért, illetve a projektváltozások menedzsmentjéért felel. Ennek keretében közreműködik a projekt jogi és beszerzési folyamataiban, kapcsolatot tart ezen területek szakértőivel, segítséget nyújt a támogatási- és vállalkozási/megbízási szerződések, beszerzési eljárások és dokumentációk összeállításában, továbbá a szakmai beszámolók összeállításában.

A támogatási szerződés módosítását koordinálja, a projektmenedzser által megküldött támogatási szerződésmódosítást véleményezi és felterjeszti jóváhagyásra az SZGYF főigazgatójának.

A pályázat előkészítésében és a projekt lebonyolításban a főosztály irányítása alá tartozó szervezeti egységek, illetve a kirendeltségek vesznek részt a későbbiekben ismertetett munkamegosztás szerint.

A Győr-Moson-Sopron Megyei Dr. Piróth Endre Szociális Központ kapcsolódó tapasztalatai:

KEOP-5.3.0/B/09-2009-0043 A megyei önkormányzat által koordinált Dr. Piróth Endre Mentálhigiénés Otthon Épületenergetikai fejlesztése

Épületenergetikai fejlesztés megújuló energiaforrás kombinálásával

Helye: „C” jelű 2 szintes belső, udvaros épület

A projekt megvalósítási időszaka: 2010.12.27.-2011.04.02

A projekt megítélt támogatása (60%): 128.763.788 Ft

A projekthez biztosítandó saját erő (40%): 85.842.526 Ft

Érintett létszám: 200 fő ellátott

Dolgozói létszám: 109 fő

A projekt célja energiahatékonyság, energiatakarékosság, megújuló energiaforrás részarányának növelése, energiaellátás biztonságának növelése, importfüggőség csökkentése, környezetvédelmi szempontok, működési költség-megtakarítás. A projekt az Európai Unió támogatásával, az Európai Regionális Fejlesztési Alap társfinanszírozásával valósult meg.

Eredmény: a beépített légcserélő berendezésnek köszönhetően megoldódott a szellőztetés, a nyílászárók cseréjével, a fűtésrendszer korszerűsítésével költséghatékonyabbá vált a működtetés, a megújuló energiaforrást felhasználó kollektoros rendszer segítségével környezetkímélőbb megoldás került kialakításra a fűtés és meleg vízvezeték üzemeltetésére.

A projekt célcsoportja: számottevő kórházi kezelést nem igénylő, nem veszélyeztető magatartású pszichiátriai- és szenvedélybetegek, értelmileg akadályozott, valamint időskorú demenciában szenvedő lakók.

Az otthon alapfeladata a betegek teljes körű ellátása, akik egészségi állapotuk és szociális helyzetük miatt önmaguk ellátására csak folyamatos segítséggel, vagy segítséggel sem képesek. Az ellátás komplex gondozás keretében valósul meg.

Győr-Moson-Sopron Megyei Dr. Piróth Endre Szociális Központ Rehabilitációs Intézményében 2015-ben a „Híd a mássághoz” alapítvány közreműködésével, az Audi Hungária Motor kft. támogatásával **megvalósításra került** a kastély épület 4 szobájának és közösségi helyiségei padozatának teljes cseréje, víz- és hőszigetelése, burkolása, falfelületek felújítása, a nyílászárók mázolása, személyzeti étkező burkolása és festése.

Érintett ellátotti létszám: 50 fő

Érintett személyzet: 29 fő

A projekt eredményeképpen a padozat és hőszigetelés által az energiafelhasználás csökkent, gazdaságosabbá vált a fenntartás, minőségibb, egészségesebb, élhetőbb körülmény biztosítása valósult meg.

4.2. A MEGVALÓSÍTÁS, PROJEKTIRÁNYÍTÁS ÉS A FENNTARTÁS SZERVEZETE

A Szociális és Gyermekvédelmi Főigazgatóság több éves projekt tapasztalattal rendelkezik, hiszen már a jogelődöktől is megörökölt fenntartási és megvalósítási szakaszban lévő projekteket, valamint sikeresen pályázott fenntartóként több Európai Unió és hazai forrású projektben. Szervezetünknek feladata továbbá a fenntartása alá tartozó szociális és gyermekvédelmi intézmények pályázatainak koordinálása is. Ahhoz, hogy ezen feladatokat megvalósíthassuk felépítettünk egy olyan szervezeti struktúrát, melyben a projektek tervezése, megvalósítása és a fenntartási szakasz figyelemmel kísérése nagy szerepet kapott.

Főigazgatóságunk Központjában a hatékony megvalósítást támogató szervezeti felépítés érdekében a Fejlesztési Igazgató és az Intézményfejlesztési Főosztály irányítása alatt több osztályt is létrehoztunk (Projekttervezési Osztály, Pályázat Lebonyolítási Osztály, Projektfenntartási Osztály, Férőhely-kiváltási Osztály), hogy gördülékenyen működtetni tudjuk a projektekkel kapcsolatos tevékenységeket, kirendeltségeinken pedig a Fejlesztési Osztályokon dolgoznak kifejezetten a projektfeladatokkal megbízott referensek. A munkavállalók kiválasztásánál nagy gondot fordítunk arra, hogy nagy tapasztalattal és megfelelő végzettséggel rendelkező munkatársakat válasszunk ki és erre a kiválasztási módszerre törekednek intézményeink is.

Jelen pályázathoz éppen ezért tudtunk a meglévő munkavállalóink közül alkalmas, a sikeres megvalósítást szavatoló munkaerőt találni a feladatokra, a projektmenedzsment létrehozására és a szakmai vezető megbízására. Tapasztalatuk és tudásszintjük részletes bemutatása a mellékelt önéletrajzokban találhatóak.

Projektmenedzser: Szakács Géza

Feladata és felelőssége: Gondoskodni arról, hogy a projekt, mint egy egység az előírásoknak megfelelően elérje a projekt célját a meghatározott tevékenységeken keresztül, az előre meghatározott minőségben, valamint teljesítve a költség és időkorlátokat.

Heti munkaidő: 10 óra

Jogviszony: A projekt menedzsert a pályázati kiírásban megfogalmazott kritériumokkal foglalkoztatjuk.

Releváns végzettség:

Okleveles építészmérnök

Budapesti Műszaki Egyetem, Budapest

Építészmérel, szakrális építészet, lakóépületek belsőépítészete, ingatlanfejlesztés

Pollack Mihály Műszaki Főiskola Magasépítő szak, Pécs

Építészmélet, szakrális építészet, lakóépületek belsőépítésze, ingatlanfejlesztés

Releváns projekt tapasztalat:

2015 – jelenleg is

beruházási referens Szociális és gyermekvédelmi Főigazgatóság, Budapest

2005 – 2015 műszaki igazgató

Globál Kft., Győr

A cég termelésének irányítása, megszervezése, ellenőrzése.

Projektek:

-TÁMOP-5.3.1.B- 2-12/2- 2015-0057 – projektmenedzser 2015.05.01-2015.10.30.

-TIOP 3.4.2-11/1- 2012-0311 – projektmenedzser 2014.03.14-2014.10.31.

-3 év, TYNDP energetikai fejlesztési program 2000-2003.

Pénzügyi vezető: Vargáné Farkas Hedvig

Feladata és felelőssége: A projekt pénzügyi és kontrolling feladatainak ellenőrzése, az elszámolások pénzügyi dokumentálása, a projekt kifizetései ellenőrzése; a kivitelező vállalkozói szerződések felülvizsgálata, a kivitelezőkkel történő pénzügyi elszámolások irányítása.

Heti munkaidő: 10 óra

Jogviszony: A pénzügyi vezetőt a pályázati kiírásban megfogalmazott kritériumokkal foglalkoztatjuk.

Releváns végzettség:

1988–1992 Üzemgazdász

Pénzügyi és Számviteli Főiskola, Zalaegerszeg

1982–1986 Képesített könyvelő, tervező, statisztikus

Szamuely Tibor Közgazdasági Szakközépiskola, Győr

Releváns projekt tapasztalat:

2015.04.15-jelenleg Pályázati pénzügyi referens

Szociális és Gyermekvédelmi Főigazgatóság, Győr

- A TÁMOP-5.3.1.B- 2-12/2- 2015-0057 számú pályázattal kapcsolatosan ellátandó pénzügyi vezetői feladatok.

1997–2015 Gazdasági főelőadó

-Az Önkormányzat éves költségvetésének, féléves, éves beszámolójának összeállítása

-Negyedéves pénzforgalmi és mérlegjelentések elkészítése.

- Pénzügyi menedzserként részt vett (PHARE, HEFOP, TÁMOP 3.1.4, NYDOP 5.1.1, TÁMOP 3.1.5) uniós pályázatok előkészítésében, elszámolásában

Projektek:

- TÁMOP-5.3.1.B- 2-12/2- 2015-0057 – pénzügyi vezető 2015.05.01-2015.10.30.

- TÁMOP 3.1.4-08- 2009-0250, - pénzügyi vezető 2009.06.01-2010.05.31.

- TÁMOP-3.1.5- 09/A-2- 2010-0432,- pénzügyi vezető 2012.01.01-2012.06.30.
- TÁMOP-3.1.5- 09/A-2- 2010-0387, - pénzügyi vezető 2012.01.01-2012.06.30.
- TÁMOP-3.4.4/B- 11/2-2012- 0013, - pénzügyi vezető 2012.11.01-2013.10.31.
- NYDOP-5.1.1/B- 09-2009- 004 – pénzügyi vezető 2010.10.01-2011.06.30
- PHARE projektek 2005-től

Szakmai vezető: Horváthné Horváth Éva Mária

Feladata és felelőssége: feladata a projekttel kapcsolatos szociális szakmai ellenőrzések végrehajtása, a projekt minőségbiztosítása.

Heti munkaidő: 10 óra

Jogviszony: A szakmai vezetőt a pályázati kiírásban megfogalmazott kritériumokkal foglalkoztatjuk.

Releváns végzettség:

2013-jelenleg ápolás-betegellátás, ápoló

Széchenyi István Egyetem Egészségügyi és Sporttudományi Kar, Győr

2014-2016 Szociális alap- és szakvizsga

Wesley János Lelkészképző Főiskola, Budapest

2012-2013 ápoló

OKTÁV Továbbképző Központ Zrt., Győr

2005-2006 foglalkozási - rehabilitációs koordinátor

Regionális Szociális Forrásközpont Kht., Szombathely

1994-1995 felnőtt szakápoló

Petz Lajos Egészségügyi Szakközép- és Szakiskola, Győr

1990-1994 általános ápoló-általános asszisztens

Petz Lajos Egészségügyi Szakközép- és Szakiskola, Győr

Releváns szakmai tapasztalat:

2012-jelenleg intézményvezető ápoló

Győr-Moson- Sopron Megyei Dr. Piróth Endre Szociális Központ, Töltéstava

2004-2012 fejlesztő pedagógus / csoportvezető ápoló

Győr-Moson- Sopron Megyei Dr. Piróth Endre Szociális Központ, Töltéstava

1995-2004 részlegvezető ápoló

Petz Aladár Megyei Oktató Kórház, Győr

Rehabilitációs szakmérnök: Az akadálymentes környezet kialakítása érdekében kívánjuk igénybe venni.

Közbeszerzési tanácsadó: Az épületek kivitelezése a közbeszerzésről szóló 2015. évi CXLIII. törvény hatálya alá tartozik. A beszerzési eljárás lebonyolításához külső

szakértő segítségét kívánjuk igénybe venni. A kiválasztás során törekszünk arra, hogy megfelelő szakértelemmel és tudással rendelkező partnert válasszunk ki.

Külső szakértő

A beszerzésre kerülő szakértői szolgáltató folyamatos koordinációt biztosít az SZGYF központi irányítási szerve, a megyei kirendeltségek és az intézmények háromszintű döntéshozatali rendszerén belül. Biztosítja a gyors és minőségi információáramlást, döntéshozatalt és döntésvégrehajtást. A lokális projektmenedzsment és szakmai munkatársak ezt a kiterjesztett tevékenységet nem tudják kezelni és működtetni, így a sikeres projektvégrehajtás érdekében elengedhetetlen a szolgáltatás megléte.

A projekt megvalósításának szervezeti keretei:

Téma	Feladat	Felelős
Projekt indítás lépései	Projekt regisztrációs adatlap elkészítése	Megyei Kirendeltségi igazgató
	Véleményezése, módosítása, jóváhagyása	IFF főosztályvezető
	Vezetői döntés a projekt indításról	főigazgató
	Projekt megvalósítására kijelölt felelős szervezeti egység vezetője részére meghatalmazás készítése, jóváhagyatása a projekt képviselőjéhez	IFF főosztályvezető
Gazdálkodási jogkörök, feladatkörök meghatározása	Gazdálkodási jogkörhöz kapcsolódó kötelezettségvállaló, teljesítésigazoló, utalványozó kijelölése	Főigazgató
	Gazdálkodási jogkörhöz kapcsolódó pénzügyi ellenjegyző, érvényesítő kijelölése (gazdasági vezetői hatáskör)	Gazdasági vezető
	Amennyiben a projekt végrehajtásáért felelős szervezeti egység által javasolt személynek nincs felhatalmazása, akkor a meghatalmazó levél elkészítése és jóváhagyatása	IFF főosztályvezető, főigazgató,
	Munkaszám generálás - kódképzés	IFF Koordinációs Osztály osztályvezető
	EcoSTAT munkaszám törzsében történő rögzítés	GFO, Koordinációs osztályvezető
	Munkaszámról érintettek tájékoztatása és a kötelező használat elrendelése	IFF, Koordinációs Osztály, osztályvezető
	EU-s célelszámolási számlanyitás/módosítás/törlés kezdeményezése az EMMI-nél	IFF Koordinációs Osztály, osztályvezető
	MÁK értesítő levél beérkezését követően rögzítés az EcoSTATban	GFO Koordinációs osztályvezető
	EU-s célelszámolási számla nyilvántartásával kapcsolatos feladatok (analitika)	IFF Koordinációs Osztály, osztályvezető

	EU célelszámolási számla bejelentő/aláíró kartonok ügyintézés	GFO Pénzügyi osztály
	ELEKTRA tanúsítvány (GIRO) bejelentések	IFF Koordinációs Osztály, osztályvezető
	Esetleges fedezetigazolás kiadása, módosítása, törlése előirányzat módosítás kötelezettség vállaláshoz	Gazdasági vezető
	Saját hatáskörű előirányzat módosítás és munkaszámra könyvelés bevétel és kiadás esetén	Győr-Moson-Sopron Megyei Kirendeltség pénzügyi vezetője, GFO
	SZGYF forrás esetén saját hatáskörű előirányzat átcsoportosítása és munkaszámra könyvelés	Győr-Moson-Sopron Megyei Kirendeltség pénzügyi vezetője, GFO
	Utalás a projekt EU célelszámolási számláján történő tranzakciók kezelése, lebonyolítása	Győr-Moson-Sopron Megyei Kirendeltség pénzügyi vezetője, GFO, projekt pénzügyi vezetője
	A bér számfejtéshez szükséges dokumentumok biztosítása	GFO munkaügyi osztályvezető
	Bérszámfejtés	GFO munkaügyi osztályvezető
	Bér után járó adó, járulék fizetések intézése, bizonylatok biztosítása	GFO munkaügyi osztályvezető
Projekt előkészítése	Szakmai dokumentumok elkészítése	SZIF főosztályvezető, IFF, főosztályvezető, Győr-Moson-Sopron Megyei Kirendeltség, kirendeltségi igazgató, GYMS dr. Piróth Endre Szociális Központ intézmény igazgató
	Költségvetés megtervezése	IFF főosztályvezető, Győr-Moson-Sopron Megyei Kirendeltség, kirendeltségi igazgató, GYMS dr. Piróth Endre Szociális Központ intézmény igazgató
	Költségvetés jóváhagyása	GFO, Főigazgató
	Beszerezések lebonyolítása	Vagyongazdálkodási és Üzemeltetési Főosztály főosztályvezető, IFF főosztályvezető
	Indikatív árajánlatok beszerzése	IFF főosztályvezető, Győr-Moson-Sopron Megyei Kirendeltség, kirendeltségi igazgató, , GYMS dr. Piróth Endre Szociális Központ intézmény igazgató
	Szakmai terv készítése	IFF főosztályvezető, Szakértő, , GYMS dr. Piróth Endre Szociális Központ intézmény igazgató
	Ingtalanokkal kapcsolatos ügyintézés	Vagyongazdálkodási és Üzemeltetési Főosztály, főosztályvezető, Győr-Moson-Sopron Megyei Kirendeltség kirendeltségi igazgató
	Pályázat benyújtása	IFF főosztályvezető, Győr-Moson-Sopron Megyei Kirendeltség kirendeltségi igazgató
Projekt szakmai megvalósítás tevékenységei	Támogatási szerződés előkészítése	IFF főosztályvezető, Győr-Moson-Sopron Megyei Kirendeltség kirendeltségi igazgató

	Támogatási szerződés aláírása	Főigazgató
	Támogatási szerződés módosításainak összeállítása	Győr-Moson-Sopron Megyei Kirendeltség kirendeltségi igazgató, projektmenedzser, pénzügyi vezető
	Támogatási szerződés módosítások felülvizsgálata, benyújtása	IFF főosztályvezető
	Projektmenedzsment megbízása	IFF főosztályvezető, Győr-Moson-Sopron Megyei Kirendeltség kirendeltségi igazgató
	Szakmai vezető megbízása	IFF főosztályvezető, Győr-Moson-Sopron Megyei Kirendeltség kirendeltségi igazgató
	Beszerezések/közbeszerzések lebonyolítása	Vállalkozó, Győr-Moson-Sopron Megyei Kirendeltség kirendeltségi igazgató, projektmenedzser
	Projektmenedzsment feladatok elvégzése (pl. kifizetési kérelem összeállítása és benyújtása; munkafolyamatok koordinálása; adminisztráció vezetése; pályázati dokumentáció összeállítása stb.)	projektmenedzser, pénzügyi vezető
	Szakmai vezetői feladatok elvégzése	szakmai vezető
	Alapító okirat módosítása	SZIF főosztályvezető
	Engedélyek beszerzése	projektmenedzser, pénzügyi vezető
	Záróbeszámoló összeállítása és benyújtása	projektmenedzser, pénzügyi vezető Győr-Moson-Sopron Megyei Kirendeltség kirendeltségi igazgató
Projekt pénzügyi megvalósítás tevékenységei	számla befogadás - érvényesítés	Győr-Moson-Sopron Megyei Kirendeltség pénzügyi vezető
	szakmai teljesítés igazolás	Győr-Moson-Sopron Megyei Kirendeltség kirendeltségi igazgató
	pénzügyi teljesítés igazolás	Győr-Moson-Sopron Megyei Kirendeltség pénzügyi vezető,
	utalás a projekt EU célelszámolási számláról - utalványozás	Győr-Moson-Sopron Megyei Kirendeltség pénzügyi vezető
	könyvelés az EcoSTAT rendszerben	Győr-Moson-Sopron Megyei Kirendeltség, pénzügyi vezető
	áfa bevallás	Győr-Moson-Sopron Megyei Kirendeltség pénzügyi vezető, GFO osztályvezető
	aktiválás	Győr-Moson-Sopron Megyei Kirendeltség, pénzügyi vezető, GFO osztályvezető

Fenntartás	Fenntartási jelentések összeállítása	IFF főosztályvezető, Győr-Moson-Sopron Megyei Kirendeltség, kirendeltségi igazgató, GYMS dr. Piróth Endre Szociális Központ intézmény igazgató
	Módosítási kérelmek összeállítása, benyújtása	IFF főosztályvezető, Győr-Moson-Sopron Megyei Kirendeltség kirendeltségi igazgató

5. A NYILVÁNOSSÁG BIZTOSÍTÁSA, KOMMUNIKÁCIÓS TEVÉKENYSÉG

A kommunikációs tevékenység egyik célja az, hogy a szélesebb nyilvánosság megfelelő tájékoztatást kapjon a projekt céljáról és eredményeiről, valamint arról, hogy a fejlesztés az EU támogatásból valósult meg. Emellett fontos szempont, hogy a fejlesztések megfelelően legyenek dokumentálva.

5.1. A KOMMUNIKÁCIÓS TEVÉKENYSÉGEK ÖSSZEFOGLALÓ LEÍRÁSA

Kötelező lépések a támogatási döntést követően:

1. Az intézmény honlapján tájékoztató megjelentetése és folyamatos frissítése a projekt megvalósulásáig.
2. „C” típusú tábla elkészítése és elhelyezése a beruházás helyszínén
3. Kommunikációra alkalmas fotódokumentáció készítése
4. Sajtóközlemény kiküldése a projekt zárásáról és a sajtómegjelenések összegyűjtése
5. TÉRKÉPTÉR feltöltése a projekthez kapcsolódó tartalommal

1. Internetes megjelenés

Leírás: az intézmény honlapján információk a projektről, az adatok naprakészen tartása. Szerepeltetni kell a Széchenyi 2020 arculati kézikönyv szerinti kötelező elemeket.

Cél: a projekt célközönsége kapjon tájékoztatást arról, hogy a projekt milyen forrásból valósul meg, kapjanak nyilvánosságot a legfontosabb adatok, legyen a projekt átlátható

Tartalma:

- A kedvezményezett neve

- A projekt címe
- A szerződött támogatás összege
- A támogatás mértéke (%-ban)
- A projekt tartalmának bemutatása
- A projekt tervezett befejezési dátuma (ha megvalósult, akkor a tényleges befejezés)
- A projekt azonosító száma

2. A beruházás helyszínén „C” típusú tábla elkészítése és elhelyezése

Leírás: a megvalósítás helyszínén, az arculati kézikönyvben meghatározott „C” típusú tábla tervezése, kihelyezése.

Mérete: minimum (A2) 594 x 420 mm

- 1 db

Minimális tartalom:

- a projekt címe, a projekt célja,
- a kedvezményezett neve,
- a támogatási szerződés/támogatási okirat szerinti támogatási összeg millió forint esetén 2 tizedes jegyig kerekítve
- a projekt azonosítószáma (átláthatósági szempontok miatt)
- a kötelező arculati elemek feltüntetése az előírásoknak megfelelően

Cél: a környéken élő lakosság, az intézményben dolgozók, látogatók tájékoztatása, az átláthatóság biztosítása

3. Fotódokumentáció készítése

Leírás: a projekt minden egyes eseményét fotókkal is szükséges dokumentálni

Cél: a folyamat dokumentálása

4. Sajtóközlemény kiküldése a projekt zárásáról, a sajtómegjelenések összegyűjtése

Sajtóközlemény kiküldése a projekt zárásáról

Leírás: a megvalósult fejlesztési eredményekről sajtóközlemény kibocsátása. A projekttel kapcsolatos cikkek, riportok, és egyéb média-megjelenések folyamatos begyűjtése, értékelése, archiválása, ha szükséges, reakció-javaslatok kidolgozása.

Cél: a széles nyilvánosság tájékoztatása, a sajtó háttéranyagokkal való ellátása. A szakmai- és a sajtónyilvánosságot ezen a módon lehet irányítottan, gyorsan, költségtakarékosan informálni. A sajtónyilvánosságot kapott témák nyomon követése.

5. TÉRKÉPTÉR feltöltése a projekthez kapcsolódó tartalommal

Leírás: a TÉRKÉPTÉR online adminisztrátori felületén a kedvezményezett a részére kialakított felületen a támogatott projektjéhez kapcsolódó alábbi információkat kell megjeleníteni:

A projekthez kapcsolódó leírás

- kommunikációs célú, nyomdai felhasználásra alkalmas kép
- a projektről készült videó
- és egyéb, a projektet bemutató nyomdai kiadványok

Cél: a nyilvánosság tájékoztatása, elérhető nyilvános archívum biztosítása.

Kommunikációs célok

Társadalmi nyilvánosság:

- a projektcélok kommunikációs támogatása, széleskörű megismerésének, elfogadásának elősegítése
- a projekt céljainak megvalósítása ütemezésének, pénzügyi háttérének, forrásfelhasználásának megismerése
- a projekt pozitív eredményeinek bemutatása
- az érintettek felkészítése a változásokra

Szakmai nyilvánosság:

- a projekt sikerességének elősegítése az érintettek bevonásával
- a projekt eredményeinek bemutatása, gyakorlatának, módszereinek megismertetése

A kommunikációs elképzelések összefoglaló leírása:

A kommunikáció elvei, felépítése:

A fogyatékosok emberhez méltó elhelyezésének szükségességéről; fejlesztés, indokoltsága.

Tájékoztatási, érzékenyítési feladatok. A kommunikáció szintjei:

Belső kommunikáció, mely az intézményen belüli tájékoztatást, szemléletformálást és bevonó interaktivitást, az „ügy mellé állást” hivatott szolgálni.

A korszerűsítés kommunikációs tevékenységének alapja minden résztvevő átlátható, érthető tájékoztatása a folyamatról.

A kommunikációs program felépítése

A kommunikációs program ütemezése, eszközrendszere igazodik a Kedvezményezettek Tájékoztatási Kötelezettségeiben (KTK 2020) meghatározott szakaszokhoz (előkészítési, megvalósítási, záró), illetve a projekt céljaihoz, szükségleteihez, mérföldköveihez.

Az előkészítési, tervezési szakaszban össze kell gyűjteni a projekt szempontjából fontos adatokat, és könnyen kezelhető formában rendszerezni a különböző adatbázisokat, kapcsolati listákat. Ebben a szakaszban történik a kreatív tervezés, az internetes platformok kialakítása.

A megvalósítási szakaszban kerül sor a társadalom és a szakma internet alapú tájékoztatására, az egyes projekt-etapok kommunikációs kísérésére.

A megvalósítás utáni, záró szakaszban a program eredményességének kiértékelése zajlik. Ebben a fázisban kerül sor az anyagok dokumentálására, archiválására, valamint a TÉRKÉPTÉR-re való feltöltés is.

5.2. A CÉLCSOPORTOK ÉS ÉRINTETTEK KOMMUNIKÁCIÓS SZEMPONTÚ ELEMZÉSE, KOMMUNIKÁCIÓS ÜZENETEK MEGFOGALMAZÁSA

Az intézményi korszerűsítési projekt kommunikációs tevékenységei két csoportra bonthatók; a kötelező tájékoztatásra és nyilvánosságra vonatkozó, továbbá a célcsoport számára folytatott kommunikációra. Előbbi a projekt célját kívánja megismertetni a nyilvánossággal esetenként építő jellegű társadalmi vitát generálva, mely során a probléma közbeszédbe, köztudatba kerülésével nőhet a célcsoport, valamint speciális életformájuk elfogadása. Utóbbi, azaz a célcsoport számára biztosított kommunikáció célja a megváltozott élethelyzetre való felkészítés, képzés, körülményekhez való alkalmazkodás és nem utolsósorban a támogató attitűd kialakulásának elősegítése.

A projekt a fogyatékkal élőket, pszichiátriai betegeket, és a szenvedélybeteg személyeket célozza meg. Ebbe beletartoznak mind a közvetlen hozzátartozók, szomszédok, a szolgáltatások igénybevétele és ügyintézés közben velük interakcióba lépő emberek, továbbá az érintett intézmények szakmai, kisegítő, és ápoló- gondozó munkatársai.

A közvetlen mikrokörnyezet számára elengedhetetlen a folyamatos, részletes, átfogó információnyújtás annak érdekében, hogy megismerjék és megértsék a környezetükben végbemenő változásokat és könnyen bevonhatók legyenek, valamint a helyi közösség befogadó készségét növelje.

A különleges bánásmódot igénylő célcsoport minden tagját tájékoztatni célszerű az előttük álló változásokról, hiszen a korszerűsítésben érintett célcsoport az átlagnál nehezebben éli meg mindennapi rutinjukban beálló változásokat. Számukra megfelelő felkészítést kell biztosítani az előttük álló változásokról, melyek során többek között kommunikációs készségeket és konfliktuskezelési technikákat sajátíthatnak el.

Az ápoló-gondozó, és kisegítő munkatársak informálását az adott intézmény közreműködésével tervezzük, mivel a projekt megvalósítását követően számukra relatív új munkakörnyezetben végzik majd munkájukat.

A szociális alapszolgáltatások ügyintézői és munkatársai tájékoztatása szintén elengedhetetlen, mivel a különleges bánásmódot igénylő emberekkel másfajta együttműködés és kommunikáció folytatása szükséges. Sok esetben az érintettek felé történő megfelelően időzített hatékony kommunikáció feloldhatja az ellenállásokat és az elutasító magatartást. A közvetett makrokörnyezet számára elsősorban tájékoztató jellegű információkkal elegendő szolgálni annak érdekében, hogy képet kapjanak az

intézkedésekről. Nem csak a projekt megvalósítása során törekszünk figyelembe venni a környezetvédelmi és esélyegyenlőségi szempontokat, de azok nyilvánosság felé történő kommunikálására is nagy hangsúlyt fektetünk.

A célcsoportok kommunikációs szempontú értékelése

A korszerűsítésben részt vevő intézmény vezetői, munkatársai.

A kommunikációs folyamatban más feladata, felelőssége van a vezetőknek és a beosztott munkatársaknak. A vezetőknek kell menedzselniük a lakók felkészítésének megszervezését; kollegáik informálását, és nekik kell biztosítaniuk a külvilág felé történő helyi kommunikáció szakmai háttérét is. A munkatársak feladata kreatív ötletek felvetése, a felvállalt kommunikációs tartalmak közvetítése, végrehajtása.

A korszerűsítésben érintett lakók.

Nem biztos, hogy értik a fejlesztés indokait, az azok végrehajtása során felmerülő feladatokat. A lakók egy része, feltehetően fél minden változástól, melynek oka részben a hospitalizálódás, részben a megszokott biztonság miatt, de nyilván lesznek köztük olyanok is, akik várakozással tekintenek a változások elé. A kommunikáció a félelmek oldására, az újdonság iránti vágy felkeltésére, az új helyzet megismerésére irányuljon, ám ebben a feladatban a kommunikációt végzőknek szorosan együtt kell működniük az intézményi szakemberekkel. Ezek a feladatok speciális eszköztárral igényelnek, és amelynek végig viteléhez nagy szakmai hozzáértés szükséges.

A korszerűsítésben érintett lakók rokonai.

A családtagok, rokonok, gyámok támogatói és egyben akár akadályozói is lehetnek a korszerűsítés folyamatának. A változás miatt aggódókat feltehetően nem nyugtatja meg, ha pusztán a megújuló környezet előnyeiről tájékoztatják őket, rokonuk jövőbeli sorsa, elhelyezésének konkrét körülményei fogják érdekelni őket.

Társadalmi szervezetek (fogyatékos egyesületek, alapítványok, egyházak)

A kommunikációs cél a velük való együttműködés erősítése, támogatásuk elnyerése.

Különböző szintű döntéshozók és végrehajtók.

A helyi hatalom képviselőivel érdemes már a kezdetektől fogva jó együttműködést kialakítani. A döntéshozók felé érdemes olyan, meggyőző erejű információkat eljuttatni, amelyek a szakterület kívánt fejlesztését szolgálják.

Kommunikációs üzenetek megfogalmazása

Alapüzenetek

- Az ellátottaknak joguk van a magasabb színvonalú, komfortosabb környezetben való élethez.
- Esélyegyenlőségre törekvés

Célcsoportok számára megfogalmazott üzenetek

A korszerűsítési folyamatban részt vevő intézmény vezetői, munkatársai.

Segítsék a korszerűsítés folyamatát, leginkább azt, hogy a lakók számára ez minél probléma- és zökkenőmentesebb legyen. Egzisztenciájuk, jövőjük nem kerül veszélybe, továbbra is számítanak a szakértelmükre, tapasztalataikra, a megújuló környezet mind az ellátottak, mind a munkavállalók számára előnyös változást jelent.

A korszerűsítési folyamatban érintett lakók.

Legyenek részesei a megújuló otthonuk számukra megfelelő kialakításába, tegyenek javaslatot az együttélés normáira, az együttműködés szabályaira.

A korszerűsítési folyamatban érintett lakók hozzátartozói.

Hozzá tartozójuk az intézményben a jelenleginél sokkal jobb helyzetbe kerül. Tájékoztódnak a változásokról, segítsék a változás elfogadását.

Társadalmi szervezetek.

A civilek sokat tehetnek az esélyegyenlőség ügyéért. Hálózatukon, kapcsolati rendszerükön keresztül informálhatják, befolyásolhatják társaikat.

5.3. KOMMUNIKÁCIÓS ESZKÖZÖK AZONOSÍTÁSA

A nyilvánosság érdekében mind a projekt előkészítési időszakára, mind a megvalósítási, és a projekt megvalósítását követő szakaszra a célokhoz és célcsoportokhoz leginkább illeszkedő kommunikációs eszközök megválasztására törekedtünk.

	Feladatok	150 M Ft alatt
1.	A kedvezményezett működő honlapján a projekthez kapcsolódó tájékoztató (esetleg aloldal) megjelenítése a projekt pénzügyi zárásáig (csak a meglévő honlaphoz kapcsolódó aloldal számolható el)	x
2.	A beruházás helyszínén „C” típusú tájékoztató tábla elkészítése és elhelyezése	C
3.	Kommunikációs célra alkalmas fotódokumentáció készítése (csak professzionális fotó költsége számolható el)	x
4.	Sajtóközlemény kiküldése a projekt zárásáról és a sajtómegjelenések összegyűjtése (nem elszámolható)	x
5.	TÉRKEPTÉR feltöltése a projekthez kapcsolódó tartalommal (ingyenes, nem elszámolható)	x

5.4. KOMMUNIKÁCIÓS ÜTEMTERV

Időpont	Feladat	Cél	Célcsoport	Eszköz	Szereplők
---------	---------	-----	------------	--------	-----------

2017. október	A projekt honlapon való megjelentetése	Tájékoztatás a projekt tartalmáról, az aktuális információkról	Társadalmi és szakmai nyilvánosság	Intézmény weboldala	Intézmény
2017. november	A fejlesztés helyszínén „C” típusú tájékoztató tábla elkészítése és elhelyezése	Figyelem felkeltése	A környéken élő lakosság, az intézményben dolgozók, illetve látogatók	Információs tábla	Intézmény
2017. októbertől folyamatos	Kommunikációs célra alkalmas fotódokumentáció	A folyamat dokumentálása	Projekt szereplői, nyilvánosság	Fotóanyag a megadott szempontok szerint	Intézmény
2019. március	Sajtóközlemény kiküldése a projekt zárásáról, és a sajtómegjelentések összegyűjtése	A nyilvánosság tájékoztatása a projekt sikeres lezárásáról	Sajtó	Sajtóközlemény	Intézmény
Folyamatos	TÉRKÉPTÉR feltöltése a projekthez kapcsolódó tartalommal	A nyilvánosság tájékoztatása, elérhető nyilvános archívum biztosítása	Közvélemény	TÉRKÉPTÉR	Intézmény

Mellékletek: Alapító okirat

Okirat száma: 49327-19/2016/JISZOC.

Alapító okirat módosításokkal egységes szerkezetbe foglalva

Az államháztartásról szóló 2011. évi CXCV. törvény 8/A. §-a alapján a Győr-Moson-Sopron Megyei Dr. Piróth Endre Szociális Központ alapító okiratát a következők szerint adom ki:

1. A költségvetési szerv megnevezése, székhelye, telephelye

- 1.1. A költségvetési szerv
 - 1.1.1. megnevezése: Győr-Moson-Sopron Megyei Dr. Piróth Endre Szociális Központ
 - 1.1.2. rövidített neve: Dr. Piróth Endre SZK
- 1.2. A költségvetési szerv
 - 1.2.1. székhelye: 9086 Töltéstava, Táplánypuszta
 - 1.2.2. telephelyei:

	telephely megnevezése	telephely címe
1	Győr-Moson-Sopron Megyei Dr. Piróth Endre Szociális Központ Átmeneti Gondozóháza	9023 Győr, Török István utca 1.
2	Győr-Moson-Sopron Megyei Dr. Piróth Endre Szociális Központ Rehabilitációs Intézménye	9113 Koroncó-Zöldmajor, hrsz. 0193

2. A költségvetési szerv alapításával és megszűnésével összefüggő rendelkezések

- 2.1. A költségvetési szerv alapításának dátuma: 1991. 12. 13.
- 2.2. A költségvetési szerv jogelőd költségvetési szervének

	megnevezése	székhelye
1	Értelmi Fogyatékosok Rehabilitációs Intézménye	9113 Koroncó-Zöldmajor
2	Fogyatékosok Átmeneti Gondozóháza	9023 Győr, Török István utca 1.

3. A költségvetési szerv irányítása, felügyelete

- 3.1. A költségvetési szerv irányító szervének
 - 3.1.1. megnevezése: Emberi Erőforrások Minisztériuma
 - 3.1.2. székhelye: 1054 Budapest, Akadémia utca 3.

- 3.2. A költségvetési szerv fenntartójának
- 3.2.1. megnevezése: Szociális és Gyermekvédelmi Főigazgatóság
- 3.2.2. székhelye: 1132 Budapest, Visegrádi utca 49.
- 3.3. A költségvetési szerv tekintetében középírányító szervere átruházott irányítási hatáskörök esetén
- 3.3.1. a középírányító szerv megnevezése, székhelye: Szociális és Gyermekvédelmi Főigazgatóság, 1132 Budapest, Visegrádi utca 49.
- 3.3.2. átruházott irányítási hatáskörök: Az államháztartásról szóló 2011. évi CXCV. törvény (a továbbiakban: Áht.) 9. § c), g), i), és j) pontjaiban meghatározott irányítói jogkörök.
- 3.3.3. a középírányító szervet kijelölő törvény, kormányrendelet megjelölése: a Szociális és Gyermekvédelmi Főigazgatóságról szóló 316/2012. (XI. 13.) Korm. rendelet
- 3.4. A költségvetési szerv tekintetében nem középírányító szervere átruházott irányítási hatáskörök esetén

	az irányítási hatáskör átruházásáról rendelkező törvény, kormányrendelet megjelölése	az irányítási hatáskör gyakorlójának megnevezése, székhelye	ügycsoportok	az átruházott irányítási hatáskörök
1	a szociális igazgatásról és szociális ellátásokról szóló 1993. évi III. törvény (a továbbiakban: Szt.)	Szociális és Gyermekvédelmi Főigazgatóság, 1132 Budapest, Visegrádi utca 49.	az Szt.-ben meghatározott ügycsoportok	Az Áht. 9. § e) és f) pontja

4. A költségvetési szerv tevékenysége

- 4.1. A költségvetési szerv közfeladata:

Az Szt. 69. §, 71. §, 74. § és 83. § szerinti bentlakásos szociális ellátás.

- 4.2. A költségvetési szerv főtevékenységének államháztartási szakágazati besorolása:

	szakágazat száma	szakágazat megnevezése
1	872000	Mentális és szenvedélybetegek bentlakásos ellátása

- 4.3. A költségvetési szerv alaptevékenysége:

4.3.1. Pszichiátriai betegek tartós bentlakásos ellátása

4.3.2. Szendélybetegek tartós bentlakásos ellátása

4.3.3. Fogyatékos személyek tartós bentlakásos ellátása

4.3.4. Fogyatékos személyek rehabilitációs bentlakásos ellátása

4.3.5. Szociális foglalkoztatás munka-rehabilitáció keretében

4.3.6. Szociális foglalkoztatás fejlesztő-felkészítő foglalkoztatás keretében

4.3.7. Fogyatékos személyek átmeneti ellátása

4.3.8. Jelzőrendszeres házi segítségnyújtás

4.4. A költségvetési szerv alaptevékenységének kormányzati funkció szerinti megjelölése:

	kormányzati funkciószám	kormányzati funkció megnevezése
1	101121	Pszichiátriai betegek tartós bentlakásos ellátása
2	101122	Szenvedélybetegek tartós bentlakásos ellátása
3	101211	Fogyatékossgal élők tartós bentlakásos ellátása
4	101212	Fogyatékossgal élők rehabilitációs célú bentlakásos ellátása
5	101213	Fogyatékossgal élők átmeneti ellátása
6	107030	Szociális foglalkoztatás
7	107053	Jelzőrendszeres házi segítségnyújtás

4.5. A költségvetési szerv illetékessége, működési területe: Győr-Moson-Sopron megye

5. A költségvetési szerv szervezete és működése

5.1. A költségvetési szerv vezetőjének megbízási rendje:

A költségvetési szerv vezetőjét a Szociális és Gyermekvédelmi Főigazgatóság Főigazgatója, a közalkalmazottak jogállásáról szóló 1992. évi XXXIII. törvényben foglaltak szerint előkészített pályázat útján, legfeljebb 5 év határozott időtartamra bízta meg, illetve vonja vissza megbízását, továbbá gyakorolja felette a munkáltatói jogokat.

5.2. A költségvetési szervnél alkalmazásban álló személyek jogviszonya:

	foglalkoztatási jogviszony	jogviszonyt szabályozó jogszabály
1	közalkalmazotti jogviszony	a közalkalmazottak jogállásáról szóló 1992. évi XXXIII. törvény
2	munkaviszony	a munka törvénykönyvéről szóló 2012. évi I. törvény
3	megbízási jogviszony	a Polgári Törvénykönyvről szóló 2013. évi V. törvény

6. Záró rendelkezés

Jelen alapító okiratot a törzskönyvi nyilvántartásba történő bejegyzés napjától kell alkalmazni, ezzel egyidejűleg a költségvetési szerv 2013. július 16. napján kelt, 35645-20/2013. okiratszámú alapító okiratot visszavonom.

Kelt: Budapest, 2016. nap



Balog Zoltán
emberi erőforrások minisztere

Szolgáltatói nyilvántartásba történő bejegyzésről szóló határozat



GYŐR-MOSON-SOPRON MEGYEI
KORMÁNYHIVATAL

..... év .. hó .. napján
A DÖNTÉS JOGERŐS
Győr, 2017. év .. hó .. nap
.....
aláírás

Ügyletszám: 1SZEMH/22338.
Iktatószám: GYC-01/30-6/2017.
Ügyintéző: Keszeli Ádám
Telefonszám: 06-96/795-904

Tárgy: Győr-Moson-Sopron Megyei Dr. Piróth
Endre Szociális Központ Rehabilitációs
Intézménye (9113 Koroncó - Zöldmajor)
szolgáltatói nyilvántartásban szereplő
adatainak módosítása

HATÁROZAT

A Győr-Moson-Sopron Megyei Kormányhivatal Gyámügyi és Igazságügyi Főosztály Szociális és Gyámügyi Osztálya (a továbbiakban: működést engedélyező szerv) a Szociális és Gyermekevédelmi Főigazgatóság (1132 Budapest, Visegrádi u. 49.) fenntartásában működő Győr-Moson-Sopron Megyei Dr. Piróth Endre Szociális Központ Rehabilitációs Intézménye (9113 Koroncó - Zöldmajor) S0010768 S0083247 ágazati azonosítóval rendelkező engedélyes adatait a szolgáltatói nyilvántartásban – a fogyatékos személyek rehabilitációs intézménye szociális szolgáltatás bejegyzése hatályának meghosszabbítása miatt – hivatalból módosítja az alábbiak szerint:

Az engedélyes adatai:

Neve:	Győr-Moson-Sopron Megyei Dr. Piróth Endre Szociális Központ Rehabilitációs Intézménye
Címe és helyrajzi száma:	9113 Koroncó-Zöldmajor (0193 hrsz).
Ágazati azonosítója:	S0083247
Telephely-e:	igen
Telefonszáma:	06-96/548-286
Elektronikus levélcíme:	titkarsag@drpirothotthon
Honlapcím:	http://www.drpiroth.symbion.hu
Kapcsolattartójának neve:	Tóth Gézáné
Beosztása:	intézményvezető
Telefonszáma:	06-96/548-280
Elektronikus levélcíme:	titkarsag@drpirothotthon

A szolgáltató adatai, ha az engedélyes telephely:

Neve:	Győr-Moson-Sopron Megyei Dr. Piróth Endre Szociális Központ
Címe és helyrajzi száma:	9086 Táplánypuszta (025. hrsz.)
Ágazati azonosítója:	S0010768



Eredetivel mindenben
megegyező másolat

Dátum:

Aláírás

Gyámügyi és Igazságügyi Főosztály
Szociális és Gyámügyi Osztály
9022 Győr, Türr István utca 1 - 9020 Győr Pf. 36 – Telefon: +36 (96) 795-911; 795-912 - Fax: +36 (96) 795-915
E-mail: gyamugy@gyor.gov.hu – Honlap: www.kormanyhivatal.hu

Telephely-e: nem
 Adószám: 15371393-1-08
 Törzskönyvi azonosító száma: 371397
 Telefonszáma: 06-96/548-286
 Fax száma: -----
 Elektronikus levélcíme: titkarsag@drpirothothon
 Honlapjának címe: www.drpirothothon.hu
 Kapcsolattartójának neve: Tóth Gézáné
 Beosztása: intézményvezető
 Telefonszáma: 06-96/548-280
 Elektronikus levélcíme: titkarsag@drpirothothon

Az engedélyes fenntartójának adatai:

Neve: Szociális és Gyermekvédelmi Főigazgatóság
 Székhelye: 1132 Budapest, Visegrádi u. 49.
 Adószáma: 15802107-2-41
 Törzskönyvi azonosító száma: 802101
 Típusa: Központi, kormányzati
 Telefonszáma: 06-1 / 769-1704
 Fax száma: 06-1 / 769-1704
 Elektronikus levélcíme: info@szgyf.gov.hu
 Honlapcím: www.szgyf.gov.hu
 Kapcsolattartójának neve: Kerner Enikő
 Beosztása: szociális referens
 Telefonszáma: 06-70/642-36-15
 Elektronikus levélcíme: kerner.eniko@szgyf.gov.hu

Az engedélyes által nyújtott szolgáltatás adatai:

A nyújtott szolgáltatás megnevezése:

Rehabilitációs intézményi ellátás – fogyatékos személyek rehabilitációs intézménye

A férőhelyek száma: 50 férőhely

Az engedélyes adatszolgáltatásának megfelelő működés kezdő időpontja:

2018. 01. 01. a határozat jogerőre emelkedésének a napja

A szolgáltatás bejegyzése: ideiglenes hatályú, a bejegyzés hatályának záró időpontja 2018. 12. 31.

A határozatlan idejű bejegyzés feltétele, hogy a fenntartó a nyújtott szociális szolgáltatás tekintetében gondoskodik a jogszabályban előírt tárgyi feltételek meglétéről.

A szolgáltatás ellátási területe:

Győr-Ménfőcsanak-Sopron Megyei Kormányhivatal
 Győr-Moson-Sopron Megyei Kormányhivatali Központ



Tóth Gézáné
 Aláírásával mindenben
 megegyező másolat

Aláírás

Az adatszámítás határozat jogerőre emelkedését követő nyolc napon belül a szükséges példányszámban tanúsítvány kiállítására kerül sor a fenntartó részére, egyben a működést engedélyező szerv kötelezi a fenntartót, hogy a GYC-01/30-4/2017. számú tanúsítványt e határozat végrehajthatóvá válását követő nyolc napon belül küldje meg a működést engedélyező szerv részére. A tanúsítványt az engedélyes címén jól látható módon ki kell függeszteni.

A működést engedélyező szerv felhívja a fenntartó figyelmét, hogy köteles kérelmezni az adatszámítást, ha a szolgáltatói nyilvántartásba bejegyzett adatok megváltoznak. Amennyiben e kötelezettségének nem tesz eleget, kettőszázezer forintig terjedő igazgatási bírság szabható ki.

A működést engedélyező szerv felhívja a fenntartó figyelmét, hogy adatszámítás esetén az engedélyes – ha a működést engedélyező szerv későbbi időpontot nem állapít meg – az adatszámítás végrehajthatóvá válásának időpontjától kezdődően működtethető az adatszámításnak megfelelően.

A működést engedélyező szerv a módosítási ok bekövetkezésének időpontjára visszamenőleges hatállyal módosítja az adatokat az alábbi okokból:

- a fenntartó adataiban bekövetkező változás miatt,
- a szolgáltató, engedélyes nevének, adószámának megváltozása miatt,
- a közterület átnevezéséből, átszámozásából adódó címváltozás miatt,
- a fenntartó és a szolgáltató, engedélyes telefonszámának, telefaxszámának, elektronikus levélcímének és honlapcímének, valamint a kapcsolattartó nevének, beosztásának, telefonszámának és elektronikus levélcímének bejegyzése, módosítása és törlése miatt,
- az ellátási szerződés adataiban bekövetkező változás miatt,
- a helyettes szülő, nevelőszülő halála, vagy jogviszonyának azonnali hatállyal történő megszüntetése miatt,
- be nem töltött férőhelyek megszüntetése miatt, valamint házi segítségnyújtás esetén az ellátható személyek számának, jelzőrendszeres házi segítségnyújtás esetén a kihelyezhető jelzőkészülékek számának csökkentése miatt, ha ez ellátás megszüntetésével nem jár, és
- általános jogutódlással történő fenntartóváltozás miatt.

Ezekben az esetekben az adatszámítást a fenntartó korlátozásokra tekintet nélkül kérelmezheti, úgy, hogy az adatszámítást legkésőbb az ok bekövetkeztétől számított egy hónapon belül köteles kérelmezni.

A fent nem említett esetekben a fenntartó az adatszámítást azt megelőzően köteles kérelmezni, hogy az engedélyest elkezdén az adatszámítás iránti kérelemben foglaltaknak megfelelően működtetni.

Az adatszámítás szociális szolgáltatás és gyermekjóléti szolgáltató tevékenység esetén naptári negyedévenként és engedélyesenként egyszer, gyermekvédelmi szolgáltató tevékenység esetén naptári hónaponként és engedélyesenként egyszer kérelmezhető. Ettől eltérően a fenntartóváltozás miatti adatszámítás naptári évenként egyszer kérelmezhető.

Az eljárás illetékmentes, az ügyben eljárás költség nem keletkezik.



Eredetivel mindenben megegyező másolat

Aláírás

E határozat a közzététel jogerős, ellene fellebbezésnek nincs helye, azonban a kézhezvételt követő naptól számított 30 napon belül a Győri Közigazgatási és Munkaügyi Bíróságtól jogszabálysértésre hivatkozva kérni lehet e határozat bírósági felülvizsgálatát. A bíróság a pert tárgyaláson kívül bírálja el, a felek kérelmére azonban tárgyalást tart. Tárgyalás tartását az ügyfél a keresetlevélben kérheti. Ennek elmulasztása miatt igazolásnak nincs helye. A keresetlevél az első fokú hatóságnál nyújtható be, amelyet a jogi képviselővel eljáró fél az úrlapbenyújtás támogatási szolgáltatás igénybevételével köteles benyújtani.

INDOKOLÁS

A Szociális és Gyermekvédelmi Főigazgatóság által fenntartott Győr-Moson-Sopron Megyei Dr. Piroth Endre Szociális Központ Rehabilitációs Intézménye (9113 Koroncó - Zöldmajor) a GYC-01/30-1/2017. számú, 2017. január 03-án kiadott határozattal történt bejegyzés alapján rehabilitációs intézményi ellátás – fogyatékos személyek rehabilitációs intézménye szociális szolgáltatást nyújt. A fogyatékos személyek rehabilitációs intézménye szolgáltatás bejegyzése – a tárgyi feltételek hiánya miatt – ideiglenes hatályú, záró időpontja: 2016. december 31.

A szociális, gyermekjóléti és gyermekvédelmi szolgáltatók, intézmények és hálózatok hatósági nyilvántartásáról és ellenőrzéséről szóló 369/2013. (X. 24.) Korm. rendelet (a továbbiakban: Sznyr.) 50. § (1) bekezdése kimondja, hogy a működést engedélyező szerv a 2016. december 31-én vagy azt követően hatályukat veszítő ideiglenes hatályú bejegyzések hatályát hivatalból, kizárólag ellátási érdekből 2018. december 31-éig más jogszabályi felhatalmazás hiányában is meghosszabbíthatja, ha a fenntartó benyújtja a határozatlan vagy határozott idejű bejegyzéshez szükséges feltételek megteremtésére vonatkozó szakmai tervét, vagy az ennek érdekében igényelt európai uniós forrás felhasználására megkötött támogatási szerződés másolatát. A működést engedélyező szerv a meghosszabbítás kérdésében 2017. március 31-éig dönt. A döntés jogerőre emelkedéséig az ideiglenes hatályú bejegyzés hatálya meghosszabbodik.

A Szociális és Gyermekvédelmi Főigazgatóság fenntartói képviselője 2017. február 28-án benyújtotta a Győr-Moson-Sopron Megyei Dr. Piroth Endre Szociális Központ Rehabilitációs Intézménye (9113 Koroncó - Zöldmajor) vonatkozásában a határozatlan idejű bejegyzéshez szükséges feltételek megteremtésére vonatkozó szakmai tervét.

A benyújtott szakmai tervben a fenntartó képviselője előadta, miszerint az engedélyest érintő szakmai tervben megfogalmazott személyi és tárgyi feltételek biztosítását határidő kifizése – 2018. december 31-éig – mellett vállalta.

Fentiekre tekintettel a működést engedélyező szerv a fogyatékos személyek rehabilitációs intézménye szociális szolgáltatás bejegyzésének hatályát a szolgáltatói nyilvántartásban hivatalból módosította és 2018. december 31-éig meghosszabbította.

A jogszabályban foglaltak alapján a bejegyzés hatálya 2016. december 31. napját követően ezen döntés jogerőre emelkedéséig meghosszabbodik.

A határozat az Sznyr. 50. §-án, valamint a közigazgatási, bírósági eljárás és szolgáltatás általános szabályairól szóló 2004. évi CXL. törvény (a továbbiakban: Kélt.) 71.-64.72. § (1) bekezdésén alapul.



Eredetivel mindenben megegyező másolat

Aláírás

A tanúsítvány bevonásáról illetve az új kiadásáról a **működést engedélyező szerv** az **Sznr. 14. § (4)** bekezdésében foglaltak alapján rendelkezett.

A **működést engedélyező szerv** hatáskörét és illetékességét az **Sznr. 3-4. §-a** állapítja meg.

Az eljárás illetékmentességét az illetékekről szóló **1990. évi XCIII. törvény 33. § (2)** bekezdés 46. pontja biztosítja.

A fellebbezést a szociális igazgatásról és szociális ellátásokról szóló **1993. évi III. tv. 92/K. § (4g)** bekezdés zárja ki. A bírósági felülvizsgálatot a **Ket. 100. § (1) és (2)** bekezdése és **109. § (2)** bekezdése alapozza meg.

Győr, 2017. március 06.

Széles Sándor Kormány megbízott nevében és megbízásából:

dr. Tavaszi Virág s.k.
főosztályvezető-helyettes

A határozatról értesülnek:

- 1.) Szociális és Gyermekvédelmi Főigazgatóság Győr-Moson-Sopron Megyei Kirendeltsége – 9022 Győr, Batthyány tér 2.
- 2.) Irattár

Jogerőre emelkedést követően a határozatról értesülnek:

- 1.) Szociális és Gyermekvédelmi Főigazgatóság Győr-Moson-Sopron Megyei Kirendeltsége – 9022 Győr, Batthyány tér 2.
- 2.) Győr-Moson-Sopron Megyei Dr. Piróth Endre Szociális Központ – 9086 Táplánypuszta

Jogerőre emelkedést követően elektronikus levélben értesülnek:

- 1.) Pákozdi Ramóna, Ellátottjogi képviselő - ramona.pakozdi@jb.emmi.gov.hu
- 2.) Koronócó Község Önkormányzata Jegyzője – jegyzo@koronco.hu

Kiadmány hitelesül:

Kiadó:

3)



Dátum:

Tóth György
Eredetivel mindenben
megegyező másolat

Aláírás

Hatósági ellenőrzési jegyzőkönyv



GYŐR-MOSON-SOPRON MEGYEI
KORMÁNYHIVATAL

Győr-Ménfőcsanak Megyei
Dr. Piróth Endre Szociális Központ
9086 Tótlava-Táplánypuszta

Érkezett: 2016. 12. 01.

Ügyintéző: Tóth Gézáné

Melléklet: 2 db

Iktatószám: 1029/12016

Ügyiratszám: GYC-01/1007-14/2016.

Ügyintéző: Keszeli Ádám

Telefonszám: 06-96/795-904

Tárgy: Dr. Piróth Endre Szociális Központ telephely
(9113 Koroncó - Zöldmajor) ellenőrzéséről készült
összefoglaló jegyzőkönyv megküldése
Melléklet: 2 db helyszíni jegyzőkönyv

Tóth Gézáné Asszony,
Dr. Piróth Endre Szociális Központ
Intézményvezetője

Táplánypuszta

9086

Tisztelt Intézményvezető Asszony!


Mellékelten megküldöm a Szociális és Gyermekvédelmi Főigazgatóság (1132 Budapest, Visegrádi u. 49.) által fenntartott Dr. Piróth Endre Szociális Központ telephely (9113 Koroncó - Zöldmajor) kétéves ellenőrzéséről készült GYC-01/1007-12/2016. számú összefoglaló jegyzőkönyvet.

Kérem, hogy a kézhezvételt követő 8 napon belül az összefoglaló jegyzőkönyv egy példányát a megállapítások megismeréséről, tudomásul vételéről, a jegyzőkönyv egy példányának átvételéről szóló záradék aláírásával szíveskedjen visszaküldeni.

Tájékoztatom, hogy a jegyzőkönyvben foglalt megállapításokra írásban észrevételt tehet, melyet szíveskedjen megindokolni.

Győr, 2016. november 28.

Széles Sándor Kormány megbízott nevében és megbízásából:


dr. Tavasz Virág
főosztályvezető-helyettes



GYŐR-MOSON-SOPRON MEGYEI
KORMÁNYHIVATAL

Ügyiratszám: GYC-01/1007-12/2016.

Összefoglaló jegyzőkönyv

Készült a Győr-Moson-Sopron Megyei Kormányhivatal Gyámügyi és Igazságügyi Főosztály Szociális és Gyámügyi Osztálya, mint működést engedélyező szerv által a Szociális és Gyermekvédelmi Főigazgatóság (1132 Budapest, Visegrádi u. 49.) által fenntartott Dr. Piróth Endre Szociális Központ (9113 Koroncó - Zöldmajor) engedélyes telephelyén tartott ellenőrzés alapján.

A vizsgálatban részt vett:

- a népegészségügyi feladatkörében eljáró Győr-Moson-Sopron Megyei Kormányhivatal Győri Járási Hivatala (Népegészségügyi Osztály),
- a módszertani szakértőként kirendelt a Nemzeti Rehabilitációs és Szociális Hivatal módszertani feladatokat ellátó szervezeti egysége, melynek szakvéleményét a működést engedélyező szerv küld meg a fenntartó és az engedélyes részére.

A működést engedélyező szerv helyszíni ellenőrzésének időpontja: 2016. szeptember 30.

A helyszíni ellenőrzésen készült jegyzőkönyv az összefoglaló jegyzőkönyv mellékletét képezi.

Az ellenőrzést végezte:

Keszeli Ádám - tanácsos

A helyszíni ellenőrzésen jelen volt:

Tóth Gézáné – intézményvezető

Makk Gyula - telephelyvezető

Az ellenőrzött időszak:

2014. október 13-tól - 2016. szeptember 30-ig.

Az ellenőrzés tárgya:

- az engedélyes jogszabályban előírt háromévenkénti ellenőrzése arra vonatkozóan, hogy a jogszabályokban és a szolgáltatói nyilvántartásban foglaltaknak megfelelően működik-e.

A működést engedélyező szerv ellenőrzési kötelezettségét a szociális, gyermekjóléti és gyermekvédelmi szolgáltatók, intézmények és hálózatok hatósági nyilvántartásáról és ellenőrzéséről szóló 369/2013. (X. 24.) Kormányrendelet (a továbbiakban: Sznyr) 36. § (1) bekezdés c) pontja írja elő.

A vizsgálat során ellenőrzésre kerül:

- a szociális igazgatásról és szociális ellátásokról szóló 1993. évi III. tv. (a továbbiakban: Szt.),

Győr-Moson-Sopron Megyei Kormányhivatal Gyámügyi és Igazságügyi Főosztály, Szociális és Gyámügyi Osztály
9022 Győr, Türr István utca 1. - 9020 Győr Pf.: 36 - Telefon: +36 (96) 795-911; 795-912 - Fax: +36 (96) 795-915

- a személyes gondoskodást nyújtó szociális intézmények szakmai feladatairól és működésük feltételeiről szóló 1/2000. (I. 7.) SzCsM rendelet (a továbbiakban: SzCsM rendelet),
- a személyes gondoskodást nyújtó szociális ellátások igénybevételéről szóló 9/1999. (XI. 24.) SZCSM rendelet (a továbbiakban: Ir.),
- a személyes gondoskodást nyújtó szociális ellátások térítési díjáról szóló 29/1993. (II. 17.) Korm. Rendelet (továbbiakban: Tr.)
- a személyes gondoskodást végző személyek adatainak működési nyilvántartásáról szóló 8/2000. (VIII. 4.) SzCsM rendelet,
- a személyes gondoskodást végző személyek továbbképzéséről és a szociális szakvizsgáról szóló 9/2000. (VIII. 4.) SzCsM rendelet,
- a szociális, a gyermekjóléti és gyermekvédelmi igénybevevői nyilvántartásról és az országos jelentési rendszerről szóló 415/2015. (XII. 23.) Korm. rendelet, szabályainak betartását.

Az ellenőrzés megállapításai

1. Bejegyzés, tanúsítvány

A Szociális és Gyermekvédelmi Főigazgatóság (1132 Budapest, Visegrádi u. 49.) által fenntartott Dr. Piróth Endre Szociális Központ (9113 Koroncó - Zöldmajor) az 1SZEMK/16339. ügyelszámon történt bejegyzéssel 2015. február 17-én kiadott GYC-01/356-2/2015. számú határozat alapján az alábbi szolgáltatást nyújtja: fogyatékos személyek rehabilitációs intézménye – férőhelyszám 50 férőhely. Az ellátási terület az engedélyes esetében Győr-Moson-Sopron Megye közigazgatási területe. A szolgáltatás bejegyzése ideiglenes hatályú – az egy ellátottra jutó lakóterület megfelelő kialakítása miatt.

Az ellenőrzés napján az ellátotti adatok az alábbiak:

Fogyatékos személyek rehabilitációs intézménye - Megállapodással rendelkezők száma: 50 fő.
Várakozók száma 4 fő.

A tanúsítvány (GYC-01/356-3/2015.) és az Ellátottjogi képviselő elérhetősége az engedélyes telephelyén jól látható helyen kifüggesztésre került.

2. Jelentési kötelezettség

A fenntartó jelentési kötelezettségének részben eleget tett. Az SZIO-GYMSMK-319-15/2016. számú levélben a fenntartó képviselő nyilatkozott arról, hogy a 2015. év negyedéves és féléves adatai rögzítésre kerültek az országos jelentési rendszerben. Az adatrögzítésről szóló igazolás beszerzése folyamatban van.

A működést engedélyező szerv felhívja a fenntartó figyelmét arra, hogy a jelentési kötelezettségét a közeljövőben a szociális, a gyermekjóléti és gyermekvédelmi igénybevevői nyilvántartásról és az országos jelentési rendszerről szóló 415/2015. (XII. 23.) Korm. Rendelet szerint szíveskedjen megtenni.

Az igénybevevői nyilvántartásba történő adatszolgáltatási kötelezettséget az engedélyes folyamatosan teljesíti. A szolgáltatással kapcsolatos adatok rögzítését Kovácsné Neuhauser Klára – gondnoksági ügyintéző – végzi el. A vizsgálati napon az igénybevevői nyilvántartásban szereplő megállapodással rendelkező ellátottak száma 50 fő volt. A várakozói nyilvántartást is folyamatosan vezetik.

3. Szabályzatok, működéshez szükséges dokumentumok

Az engedélyes rendelkezik külön alapító okirattal, ami 2014. 01. 01-től hatályos.

Az engedélyes rendelkezik szakmai programmal, valamint szervezeti és működési szabállyzattal és házirenddel melyek 2014. május 5-ei dátummal készültek és a fenntartó 2014. május 5-én elfogadott és jóváhagyott.

A szakmai program és mellékletei tartalmazzák az SzCsM. rendelet 5. § - 5/A § -ában megjelölt elemeket. A házirend a telephelyen jól látható helyen kifüggesztésre került. A szakmai programot és mellékleteit az érdekképviseleti fórum véleményezte. A szakmai program mellékleteként a megállapodás tervezet is rendelkezésre állt.

Az engedélyes rendelkezik az SzCsM. rendelet 1. számú mellékletében meghatározott szabályzatokkal, valamint egyéb szabályzatokkal is, melyek hatékony segítséget nyújtanak az intézmény telephelyének működtetéséhez.

4. Belépési hozzájárulás, egyszeri hozzájárulás

A fenntartó nem vezetett be belépési hozzájárulást és nem szed egyszeri hozzájárulást.

5. Költségvetési támogatás

A fenntartó a 2015-ös és a 2016. évben költségvetési támogatást igénybe vett.

6. Térítési díj

7.1. Intézményi térítési díj:

2015. év:

Szolgáltatási önköltség:	141.320,- Ft/fő/hó; 4.711,- Ft/fő/nap
Intézményi térítési díj:	80.400,- Ft/fő/hó; 2.680,- Ft/fő/nap

A fenntartó a szolgáltatási önköltséget és az intézményi térítési díjat 2015. április 1-jei hatállyal kiszámolta, elfogadta.

A 2015. évi szolgáltatási önköltség és az intézményi térítési díj számítása és dokumentálása megfelelő. A fenntartó a számításokat az Szt. 115. § (1) bekezdése szerint tárgyévi április 1-jéig megállapította. Az intézményi térítési díj nem haladta meg a szolgáltatási önköltséget, valamint a fenntartó élt az alacsonyabb összegű intézményi térítési díj megállapításának jogával. A térítési díj ellátási napra és hónapra vetítve került megállapításra. A kerekítés szabályait a jogszabályi rendelkezések szerint betartották. A napi intézményi térítési díj a havi térítési díj harmincad része.

Az Szt. 94/E. § (3) bekezdése szerint az ellátást igénybe vevő tájékoztatása érdekében az intézmény vezetője által évente elkészített tájékoztató, az intézmény gazdálkodásáról elkészült, és kifüggesztésre került.

2016. év:

Szolgáltatási önköltség: 162.022,- Ft/fő/hó;
5.401,- Ft/fő/nap

Intézményi térítési díj: 90.450,- Ft/fő/hó;
3.015,- Ft/fő/nap

A fenntartó a szolgáltatási önköltséget és az intézményi térítési díjat 2016. április 1-jei hatállyal kiszámolta, elfogadta.

A 2016. évi szolgáltatási önköltség és az intézményi térítési díj számítása és dokumentálása megfelelő. A fenntartó a számításokat az Szt. 115. § (1) bekezdése szerint tárgyévi április 1-jéig megállapította. Az intézményi térítési díj nem haladta meg a szolgáltatási önköltséget, valamint a fenntartó élt az alacsonyabb összegű intézményi térítési díj megállapításának jogával. A térítési díj ellátási napra és hónapra vetítve került megállapításra. A kerekítés szabályait a jogszabályi rendelkezések szerint betartották. A napi intézményi térítési díj a havi térítési díj harmincad része.

Az Szt. 94/E. § (3) bekezdése szerint az ellátást igénybe vevő tájékoztatása érdekében az intézmény vezetője által évente elkészített tájékoztató, az intézmény gazdálkodásáról elkészült, és kifüggesztésre került.

7.2. Személyi térítési díj

A személyi térítési díj az Szt. 117. § (2) bekezdésének megfelelően nem haladta meg az ellátott havi jövedelmének 80 %-át. A kerekítés szabályait betartották. Történt készpénzvagyon terhére megállapított térítési díj befizetés. A költőpénz összegének megállapítása megfelelő.

A személyi térítési díj vonatkozásában valamennyi ellátott tekintetében rendelkeznek az Szt. 117/B § (1) – (2) bekezdéseiben foglalt nyilatkozatokkal. A vállalás a Tr. 2/A. § (1) bekezdése alapján nyilatkozat formájában, 3 évre megtörtént.

A fizetendő személyi térítési díj összegét a Tr. 19. §-ban szereplő 3. számú melléklet szerinti nyilvántartási törzslapot folyamatosan vezetik.

A térítési díjak befizetését folyamatosan **ellenőrzik**. A térítési díj meg nem fizetése esetén **hátralékkezelés megtörtént**. A nyilvántartott díjhátralékról negyedévenként **tájékoztatja** a fenntartót az intézmény vezetője a térítési díjhátralék behajtása vagy a behajtatlan hátralék törlése érdekében.

Távollét esetén fizetendő térítési díj, valamint a nem egész hónapra eső térítési díj befizetések **megfelelnek a Tr. 16.§-a illetve 28. §-a szerinti előírásoknak**.

A térítési díjak **írásos kiközlése** az ellátottak felé minden esetben **megtörtént**. A személyi térítési díj összegének változásáról az ellátottakat **írásban értesítik**.

8. Igénybevételi eljárás

Az ellátás kérelmezésének módja **írásban történik**. Minden esetben az ellátást igénylő vagy a törvényes képviselője **nyújtja be a kérelmet**. Ideiglenes gondnok esetén minden esetben **kéri a gyámhatóság jóváhagyását**.

A kérelem előterjesztésekor **mellékelik az Ir. 1. számú melléklete** szerinti formanyomtatványokat (orvosi igazolások, kórházi zárójelentések, jövedelem- és vagyon nyilatkozat). A fogyatékos személyek bentlakásos intézményében a benyújtott kérelemhez **mellékelik a szociális ellátás igénybevételéhez szükséges szakvéleményt**. A beérkezett kérelemről az **intézményvezető dönt**.

A személyes gondoskodást nyújtó szociális **ellátás feltételeiről** a kérelem benyújtásakor a kérelmezőt **tájékoztatják**. Az értesítés **tartalmazza az Szt. 95. § (2)** bekezdés szerinti kötelező tartalmi elemeket. **Átadásra kerül** a korlátozó intézkedésekről szóló szabályzat, az Ellátottjogi képviselő és az érdekképviselői fórum elérhetőségéről szóló tájékoztatás, valamint a panaszjog gyakorlásának szabályairól szóló tájékoztatás is.

Az intézményvezető **írásban tájékoztatja** az ellátást igénylőt vagy törvényes képviselőjét az igénylés nyilvántartásba vételéről és az **előgondozás elvégzésének időpontjáról**. Az **előgondozást 1 fő mentálhigiénés munkatárs és 1 fő ápoló végzi el**. Az előgondozás során az intézmény a tájékoztatási kötelezettségnek **eleget tesz**. Az előgondozás során **kitöltésre kerül az Ir. 2. számú melléklete szerinti adatlap**.

Az előgondozás elvégzését követően, az **Intézményi elhelyezést megelőzően** az intézményvezető **írásban tájékoztatja** az ellátást igénybe vevőt, illetve törvényes képviselőjét a férőhely elfoglalásának kezdő időpontjáról, valamint az intézményi elhelyezéssel kapcsolatos egyéb teendőkről.

A rehabilitációs intézménybe történő bekerülés előtt az intézményvezető minden esetben **kezdeményezte az alapvizsgálatot, illetve az átfogó rehabilitációs alkalmassági vizsgálatot**.

Az intézményi jogviszonyról és a soron kívüli elhelyezésről a munkacsoport **közösen dönt**.

Az **Szt 96. § (1)** bekezdése szerinti tájékoztatás az intézménybe történő felvételekor **megtörténik**. A tájékoztatás tudomásulvételéről és tiszteletben tartásáról a jogosult vagy a törvényes képviselője minden esetben **nyilatkozik**.

9. Ellátotti nyilvántartások

A bentlakásos intézmény rendelkezik vele és vezeti az Szt. 20. §-a szerinti ellátotti nyilvántartást. Az ellátásra vonatkozó igényt az érkezésének napján, elektronikus úton, nyilvántartásba veszik. A nyilvántartás vezetésével kapcsolatos feladatokat Bujáki Barbara – szociális és mentálhigiénés munkatárs végzi el.

A nyilvántartás tartalmazza az Szt. 20. §-a (2) és (4) bekezdés szerinti adatokat.

Vezetik a Tr. 4. számú melléklete szerinti nyilvántartást a gondozási és élelmészeti napok számának alakulásáról.

Az SzCsM rendelet 9. számú melléklete szerinti egyéni gyógyszer-felhasználási nyilvántartó lapot, a megfelelő adattartalommal, ellátottként folyamatosan vezetik. Továbbá műszakonként sorszámozott eseménynaplót vezetnek. A személyes használatra kiadott ruházat esetében az egyéni nyilvántartó lapot vezetik.

Az egyéni fejlesztési tervet minden esetben elkészítik az igénybevételt követő egy hónapon belül. A terveket félévente átfogóan értékelik. Ha szükséges, akkor az adott tervet módosítják. A rehabilitációs jogviszony esetében az intézményvezető az átfogó rehabilitációs alkalmissági felülvizsgálat lefolytatását kezdeményezte és a felülvizsgálatra vonatkozó tájékoztatási kötelezettségének eleget tett.

A bentlakásos intézményben 1 gondozási egységet (50 fős) alakítottak ki. Gondozási csoportokat nem alakítottak ki.

A működést engedélyező szerv felhívja a fenntartó figyelmét arra, hogy a helyszíni ellenőrzés során megállapításra került, hogy az 1 (50 fős) gondozási egység mellett, nem kerültek kialakításra gondozási csoportok.

Az SzCsM rendelet 40. § (1) – (3) bekezdései alapján a szociális intézményben gondozási egységeket és gondozási csoportokat kell kialakítani. A gondozási egység a személyes gondoskodást nyújtó szociális intézményben elhelyezett személyek ellátásának szervezési alapegysége. A szociális intézményben húsz – ötven fős gondozási egységet kell kialakítani. A szociális intézményben az elhelyezést igénybe vevők egyéni gondozását tíz - húsz fős gondozási csoportok kialakításával végzik. A bentlakásos intézmény rendelkezik egy gondozási egységgel, de gondozási csoportokat nem alakítottak ki. Ennek pótlása szükséges.

10. Megállapodás

Az ellátás igénybevételének megkezdése előtt az intézményvezető az ellátást igénylővel, illetve a törvényes képviselőjével írásban megállapodást köt. Az ellátottak megállapodással rendelkeznek. A megállapodás részben tartalmazza az Szt. 94/C. § (3) bekezdése szerint adatokat.

A működést engedélyező szerv felhívja a fenntartó figyelmét arra, hogy a megállapodást szükséges felülvizsgálni. A megállapodás 5. pontját a hatályos jogszabályi rendelkezésekhez szükséges igazítani (szolgáltatási önköltség feltüntetése, térítési díj számítása, feltüntetése).

Továbbá a megállapodást szükséges felülvizsgálni az Szt. 100. § - tól – 104.- § -ig terjedő jogszabályi rendelkezések vonatkozásában.

11. Szociális szolgáltatás biztosítása, dokumentáció.

A bentlakásos intézményben **biztosításra** kerül a legalább napi háromszori étkezés (5x étkezés van). Ebből **biztosított** egy alkalommal a meleg étel. Orvosi javaslatra a diétás étkeztetés is **megoldott**.

A bentlakásos intézmény **biztosítani tudják** a legalább 3 váltás fehérneműt és hálóruhát, valamint az évszaknak megfelelő legalább 2 váltás felső ruházatot és utcai cipőt. A ruházat tisztításáról és javításáról az intézmény a házirendben meghatározott módon, helyben **gondoskodik**. Az intézmény **biztosítani tudja** ellátottanként a 3 váltás ágyneműt és tisztálkodást segítő 3 váltás textíliát. A tisztálkodáshoz szükséges anyagok, eszközök rendelkezésre álltak.

Az intézmény a jogszabályban előírt óraszámban **biztosítja** az orvosi ellátást. A megfelelő orvosi szoba, **rendelkezésre állt**. A rendelési idő és a betegjogi képviselő elérhetősége **kifüggesztésre került**.

Eseti és rendszeres gyógyszerkészlettel **rendelkeznek**. A készletet havonta, az intézmény orvosa és az intézményvezető **közösen állítja össze**.

Az alap gyógyszerkészletbe tartozó gyógyszereket és szereket térítésmentesen **biztosítják**. A **rendszeres** gyógyszerkészlet listán az orvos pecsétje és aláírása szerepel. Az alapgyógyszer lista **kifüggesztésre került**.

A telephely **gondoskodik** a mentálhigiénés ellátásról és a szocioterápiás foglalkoztatásról.

Az intézmény az érték- és vagyonmegőrzés vonatkozásában az ellátottak pénzkezelésére vonatkozó szabályzatot **elkészítette**. **Biztosított** a lakók értékeinek megőrzése. A megőrzött értékekről sorszámozott nyilvántartókönyvet **vezetnek**. A készpénz kezelését **megfelelően dokumentálják**.

A telephelyen az elhunytak esetében **gondoskodnak** az elkülönítésről, a törvényes képviselő értesítéséről, ingóságok számbavételéről stb. Az ingóságokról jegyzéket **készítenek** és ezt követően, két tanúval **aláíratták**.

Az SzCsM rendelet 73. §-a értelmében a bentlakásos intézményben **eleget tesznek** az utógondozási kötelezettségeknek. Az utógondozási tevékenységet a mentálhigiénés munkatárs **végzi el**.

12. Személyi feltételek

Az engedélyes által nyújtott rehabilitációs intézményi ellátás – fogyatékos személyek rehabilitációs intézménye –szolgáltatás esetében az engedélyezett és betöltött férőhelyek száma az ellenőrzés időpontjában 50 fő. A személyi feltételeket az 1/2000. SzCsM. Rendelet 2. számú melléklet II/2/D. pontja részletezi.

Az engedélyes **rendelkezik 1 fő telephelyvezetővel**, akinek végzettsége egészségügyi szakoktató, egészségügyi menedzser és teljes munkaidőben látja el a telephely működésével járó feladatokat. Szociális szakvizsgával **rendelkezik** (vizsga letételének éve: 2006.).

Az ellátásban résztülő személyekkel közvetlenül foglalkozó személyes gondoskodást végző személyek (ápoló, gondozó munkakörben) **szakmai létszáma 5 fő** (általános ápoló, általános asszisztens, szociális gondozó és ápoló, felnőtt ápoló végzettség), akik teljes munkaidőben látják el a feladataikat.

Továbbiakban **rendelkezésre áll 2 fő** munkavállaló, akik **részmunkaidőben ápoló, gondozó, valamint szabadidő szervező és szociális ügyintéző** munkakört is ellátják. Tehát az ápoló, gondozó munkakörben foglalkoztatott személyek száma **további 1 fő**.

A bentlakásos intézmény ezen kívül **rendelkezik 2 fő szociális, mentálhigiénés munkatárssal** (szociális pedagógus és szociális gondozó és ápoló, mentálhigiénés asszisztens végzettségek), valamint **2 fő fejlesztő pedagógussal** (gyógypedagógus és rekreáció-szervező és egészségfejlesztő végzettségek; ebből az előbbi 1 fő ellátja az ajánlott foglalkoztatás szervezői feladatokat is). Továbbá rendelkeznek **1,5 fő szabadidő szervezővel** és **egy 0,5 fő szociális ügyintézővel**, melyből a fent említett módon **rendelkezésre állnak** (két részmunkaidős alkalmazott).

A bentlakásos intézmény alkalmazásában álló munkavállalók **rendelkeznek** kinevezéssel és munkaköri leírással. A feladataikat teljes munkaidőben látják el. A működési nyilvántartásba történő rögzítésük folyamatosan megvalósul. Az ápoló, gondozó munkakörben tevékenységet végzők és a szociális és mentálhigiénés munkatársak esetében a **szakképzettség és a szakképzettségi arány teljesül**. Továbbképzési tervek készíttetek, melyet folyamatosan teljesítik. A tartási, életjáradéki és öröklési szerződés tálalma írásban megismertetésre került.

A munkavállalók az ellenőrzött időszakokban **folyamatosan, munka-védőruhajuttatásban részesültek**. Ennek szabályozása **megtörtént**.

A fentiekre való tekintettel a bentlakásos intézmény alkalmazásában álló telephelyvezető megfelel a jogszabályi követelményeknek.

Ellenben a működést engedélyező szerv felhívja a fenntartó figyelmét arra, hogy az 1/2000. SzCsM. Rendelet 2. számú melléklet II/2/D. pontja kimondja, hogy a fogyatékosok tartós bentlakást nyújtó rehabilitációs Intézmények esetében 100 férőhely alatt 1 fő orvos, heti 4 órában alkalmazása előírt. Továbbá 100 férőhely felett 1 fő intézményvezető ápoló alkalmazása szükséges részmunkaidőben (heti 20 óra, arányosítás miatt).

Az ellenőrzés során megállapításra került, hogy a telephely nem alkalmaz a szükséges óraszámban orvost és intézményvezető ápolót sem. Ennek pótlása szükséges.

Az 1/2000. SzCsM. Rendelet 2. számú melléklet II/2/D pontja azt is kimondja, hogy a fogyatékosok tartós bentlakást nyújtó rehabilitációs Intézmények esetében 1 fő vezető pedagógus alkalmazása előírt.

Az ellenőrzés során megállapításra került, hogy a telephely nem alkalmaz vezető pedagógust, ezt a munkakört jelenleg a telephelyvezető látja el, mivel az említett munkakörben alkalmazott munkavállaló jelenleg gyesen van. Ennek pótlása is szükséges.

Továbbá a működést engedélyező szerv felhívja a fenntartó figyelmét arra, hogy az 1/2000. SzCsM. Rendelet 3. számú melléklet 6.3 táblázata szerint, ahol a képesítési feltételek kerülnek felsorolásra, a szociális és mentálhigiénés munkakört betöltő alkalmazottak végzettsége megfelel a jogszabályi követelményeknek. Ellenben a fejlesztő pedagógus munkakört betöltő alkalmazottak végzettsége a megvizsgált dokumentumok szerint csak részben megfelelő (gyógypedagógus és rekreáció-szervező és egészségfejlesztő végzettségek).

A fentiekre való tekintettel a működést engedélyező szerv felhívja a fenntartó figyelmét arra, hogy belső átszervezéssel megoldható a fejlesztő pedagógus munkakört betöltő személyek jogszabályban előírt végzettsége azzal, hogy a szociálpedagógus végzettséggel rendelkező szociális és mentálhigiénés munkatárs áthelyezésre kerülne fejlesztő pedagógus munkakörbe. Ennek pótlása is szükséges.

13. Tárgyi feltételek

A bentlakásos intézmény tekintetében az ingatlan tulajdonosi viszonya és használati módja rendezett. Az intézmény tömegközlekedési eszközzel könnyen megközelíthető. A kastély épület építészeti megoldásait tekintve nagyrészt megfelel az akadálymentességnek.

Az épület bútorzata, berendezési és felszerelési tárgyai részben megfelelnek az ellátottak életkori sajátosságainak, egészségi és mozgásállapotuknak. Az intézmény épülete rendelkezik az SzCsM rendelet 41. § (2) bekezdésében előírt helyiségekkel.

Ellenben az egy ellátottra jutó legalább 6 m² lakóterület nem érvényesül az épület adottságai és az ellátotti létszám miatt. Az épületben biztosított a folyamatos fűtés- és melegvíz-szolgáltatás.

A II. épület építészeti megoldásait tekintve részben megfelel az akadálymentességnek (lift hiánya). Az épület bútorzata, berendezési és felszerelési tárgyai részben megfelelnek az ellátottak életkori sajátosságainak, egészségi és mozgásállapotuknak. A II. épület szintén rendelkezik az SzCsM rendelet 41. § (2) bekezdésében előírt helyiségekkel, de az egy ellátottra jutó legalább 6 m² lakóterület itt sem érvényesül az épület adottságai és az ellátotti létszám miatt. Az épületben szintén biztosított a folyamatos fűtés- és melegvíz-szolgáltatás.

A működést engedélyező szerv felhívja a fenntartó figyelmét arra, hogy a lehetőségekhez mérten gondoskodjon az intézmény épületeiben a teljes körű akadálymentesség kialakításáról, valamint a használt bútortzat, berendezési és felszerelési tárgyak modernizációjára is elengedhetetlen. Továbbá lehetőségek szerint gondoskodjon az egy ellátottra jutó legalább 6 m² lakóterület betartásáról, valamint négy-nél több személy lehetőség szerint ne kerüljön egy közös szobába.

14. A szolgáltatás szakmai követelményének érvényesülése

A Nemzeti Rehabilitációs és Szociális Hivatal módszertani feladatokat ellátó szervezeti egységének szakértői kirendelése 2016. augusztus 22.-én megtörtént.

Tekintettel arra, hogy a módszertani vizsgálat az összefoglaló jegyzőkönyv elkészültéig nem történt meg - de a szakmai program és mellékleteinek felülvizsgálata folyamatban van - a működést engedélyező szerv a módszertani intézmény szakvéleményét a későbbiekben küldi meg a fenntartó és az intézmény részére - a módszertani intézmény esetleges javaslatainak egyidejű előírása mellett.

15. Népegészségügyi ellenőrzés

A népegészségügyi feladatkörben eljáró hivatal ellenőrzése 2016. szeptember 19-én és 30-én megtörtént. Az ápolásszakmai, valamint járványügyi szakfelügyeleti ellenőrzés során feltárt hiányosságokat a fenntartói képviselő a helyszíni jegyzőkönyvben tett nyilatkozata alapján pótlásra kerülnek. A közegészségügyi ellenőrzés során a hivatal hiányosságot nem tapasztalt.

A táplálkozás-egészségügyi vizsgálat során az ellenőrzés alkalmával felvett jegyzőkönyv vonatkozásában a nem teljesített tételekre az ellenőrzést elvégző hivatal, végzést állított ki. A hiányosságok teljesítéséről a hivatal a működést engedélyező szervnek tájékoztatást küld.

Összegző megállapítások

A Dr. Piróth Endre Szociális Központ telephely által nyújtott szociális szolgáltatás működése nem felel meg a hatályos jogszabályi rendelkezéseknek

Az engedélyes rendelkezik bejegyzéssel és tanúsítvánnyal. Az Ellátottjogi képviselő és a tanúsítvány kifüggesztésre került.

Az igénybevevői nyilvántartásba történő adatszolgáltatási kötelezettségeinek eleget tett az engedélyes. Az országos jelentési rendszerbe történő jelentési kötelezettség részben teljesült.

A szakmai program és mellékletel rendelkezésre álltak és az engedélyes a működéshez előírt szabályzatokkal is rendelkezik.

A fenntartó az ellenőrzött időszakokban igénybe vett állami támogatást, melynek felhasználását az illetékes szerv folyamatosan leellenőrzi.

Az engedélyes a szolgáltatási önköltségek, és az intézményi térítési díjak számítását elvégezte. A személyi térítési díjak megállapítása és beszedése a jogszabályi előírásoknak megfelelően történik.

Az igénybevételi eljárás megfelelő. A szükséges dokumentumokat minden esetben bekérlik. Előgondozást végeznek. Az ellátottak rendelkeznek megállapodással. A megállapodás tartalmi elemei csak részben megfelelőek.

A szükséges nyilvántartásokat vezetik, a dokumentáció tartalmazza a jogszabályban előírt adattartalmakat. Gondozási csoportok nem kerültek kialakításra. A gondozási tervek mindig elkészülnek.

A személyi feltételek tekintetében a szakképzettségi arány teljesül, de a szakmai létszám nem. Az alkalmazottak rendelkeznek a szükséges dokumentumokkal. A működési nyilvántartásba való rögzítés és a továbbképzés folyamatos. Munkaruha jutásban részesülnek.

A tárgyi feltételek részben megfelelnek a jogszabályi követelményeknek. A szolgáltatások biztosítása megoldott.

A módszertani vizsgálat folyamatban van. A népegészségügyi feladatkörben eljáró hivatal hiányosságot tapasztalt, melyre vonatkozóan saját hatáskörben végzést bocsátott ki.

A jogszabályokban foglaltaknak megfelelő működés érdekében az alábbi intézkedések megteremtése szükséges:

1. a jelentési kötelezettség folyamatos teljesítése a jogszabály előírásnak megfelelően,
2. a jogszabálynak megfelelő gondozási csoportok kialakítása,
3. az ellátottakkal kötött megállapodás átdolgozása,
4. a szakmai létszám biztosítása,
5. a tárgyi feltételek biztosítása.

Felhívom a fenntartót, hogy a fent felsorolt intézkedések megtételét a szükséges dokumentáció megküldésével igazolni szükséges.

Tájékoztatom továbbá a fenntartót, hogy amennyiben a módszertani intézmény a vizsgálata elvégzését követően javaslatokat tesz, azok a működést engedélyező szerv által előírásra kerülnek.

Győr, 2016. november 17.



Keszeli Ádám
tanácsos

Az ellenőrzött szerv – a fenntartó, Intézményvezető – észrevételei a jegyzőkönyvre:

A jegyzőkönyvben foglalt megállapításokat megismertem, tudomásul vettem, azokkal egyetértek, és a jegyzőkönyv egy példányát átvettem:

.....
aláírás