



# MEGVALÓSÍTHATÓSÁGI TANULMÁNY

Az EFOP 2.2.3-17 **Átmeneti és rehabilitációs intézmények korszerűsítése**  
című felhíváshoz

A PÁLYÁZAT CÍME  
**„Az Aranyág Otthon korszerűsítése Bázakerettyén”**

A PÁLYÁZÓ NEVE  
Szociális és Gyermekvédelmi Főigazgatóság  
1132 Budapest, Visegrádi u. 49.

A PÁLYÁZATTAL ÉRINTETT INTÉZMÉNY NEVE  
Zala Megyei Szivárvány Egyesített Szociális Intézmény  
8887 Bázakerettye, Virág utca 4.

Budapest, 2017. június

# Tartalom

1. HELYZETÉRTÉKELÉS .....	3
1.1. A PROJEKT GAZDASÁGI, TÁRSADALMI ÉS KÖRNYEZETI HÁTTERÉNEK BEMUTATÁSA .....	3
1.2. A PROJEKT INDOKOLTSÁGA.....	5
1.2.1. A projekt szükségességét alátámasztó probléma bemutatása .....	5
1.2.2. Szakmapolitikai, jogi háttér .....	10
2. A PROJEKT CÉLJAI ÉS TEVÉKENYSÉGEI .....	12
2.1. A PROJEKT CÉLJAINAK MEGHATÁROZÁSA .....	12
2.2. A FEJLESZTÉSEK CÉLCSOPORTJAI, AZ ÉRINTETTEK KÖRE, A FEJLESZTÉSEK HATÁSTERÜLETE .....	14
2.3. AZ ELÉRENDŐ CÉLOKHOZ SZÜKSÉGES TEVÉKENYSÉGEK BEMUTATÁSA .....	23
2.4. INDIKÁTOROK, MŰSZAKI-SZAKMAI TARTALOMHOZ ÉS A MÉRFÖLDKÖVEKHEZ KAPCSOLÓDÓ MUTATÓK .....	32
3. A SZAKMAI ÉS PÉNZÜGYI MEGVALÓSÍTÁS RÉSZLETES ÜTEMEZÉSE .....	33
3.1. A TERVEZETT FEJLESZTÉS BEMUTATÁSA.....	33
3.1.1. A megvalósulás helyszínei.....	33
3.1.2. Az előkészítéshez és a megvalósításhoz kapcsolódó feladatok meghatározása .....	35
3.1.3. A fejlesztés hatásainak elemzése.....	37
3.1.4. Pénzügyi terv .....	41
3.1.5. Kockázatelemzés .....	43
3.1.6. Fenntartás.....	48
3.2. RÉSZLETES CSELEKVÉSI TERV.....	50
3.2.1. Az előkészítés és megvalósítás részletes feladatai és ütemezése .....	51
4. PROJEKT MEGVALÓSÍTÁSÁNAK SZERVEZETI KERETEI.....	54
4.1. A PROJEKTGAZDA ÉS PARTNEREINEK BEMUTATÁSA .....	54
4.1.1. A projektgazda bemutatása .....	54
4.1.2. A megvalósításban résztvevő partnerek bemutatása.....	57
4.1.3. A projektgazdának és partnereinek a projekthez kapcsolódó tapasztalatának bemutatása .....	59
4.2. A MEGVALÓSÍTÁS, PROJEKTIRÁNYÍTÁS ÉS A FENNTARTÁS SZERVEZETE .....	65
5. A NYILVÁNOSSÁG BIZTOSÍTÁSA, KOMMUNIKÁCIÓS TEVÉKENYSÉG.....	72
5.1. A KOMMUNIKÁCIÓS TEVÉKENYSÉGEK ÖSSZEFOGLALÓ LEÍRÁSA.....	72
5.2. A CÉLCSOPORTOK ÉS ÉRINTETTEK KOMMUNIKÁCIÓS SZEMPONTÚ ELEMZÉSE, KOMMUNIKÁCIÓS ÜZENETEK MEGFOGALMAZÁSA.....	74
5.3. KOMMUNIKÁCIÓS ESZKÖZÖK AZONOSÍTÁSA.....	76
5.4. KOMMUNIKÁCIÓS ÜTEMTERV.....	77
Mellékletek: .....	79
Alapító okirat .....	79
Szolgáltatói nyilvántartásba történő bejegyzésről szóló határozat .....	84
Hatósági ellenőrzési jegyzőkönyv.....	90

## 1...HELYZETÉRTÉKELÉS

### 1.1. A PROJEKT GAZDASÁGI, TÁRSADALMI ÉS KÖRNYEZETI HÁTTERÉNEK BEMUTATÁSA

A rehabilitációs és átmeneti ellátást nyújtó, jelenleg is működő intézmények egy része nem felel meg a jogszabályokban előírt személyi és tárgyi feltételeknek. Magas az ideiglenes hatályú bejegyzéssel rendelkező intézmények száma, az elhelyezési körülmények tekintetében nem megfelelő intézmények korszerűsítésre szorulnak az ellátási feltételek javítása, az igénybevevők életminőségének javítása érdekében.

A szakosított ellátást nyújtó intézményekre vonatkozó adatok azt mutatják, hogy a 248 átmeneti ellátást nyújtó szociális intézmény közül 23 rendelkezik ideiglenes idejű hatályú bejegyzéssel, a 160 családok átmeneti otthona közül 6, míg a rehabilitációs intézmények esetében 61 intézmény közül 17 rendelkezik ideiglenes hatályú bejegyzéssel. A külső férőhelyek száma az összes rehabilitációs intézményt tekintve 34, mely az összes férőhelyszám (1717) csupán 2%-át jelenti.

A korszerűsítés a szociális igazgatásról és szociális ellátásokról szóló 1993. évi III. törvényben (a továbbiakban: Szt.) nevesített személyes gondoskodást nyújtó szakosított ellátások közül a rehabilitációs és a rehabilitációs intézménnyé átalakuló átmeneti elhelyezést nyújtó bentlakásos intézményeket, átmeneti elhelyezést nyújtó intézményeket, bentlakásos intézmények rehabilitációs részlegét valamint a gyermekek védelméről és a gyámügyi igazgatásról szóló 1997. évi XXXI. törvényben (a továbbiakban: Gyvt.) nevesített családok átmeneti otthonát célozza.

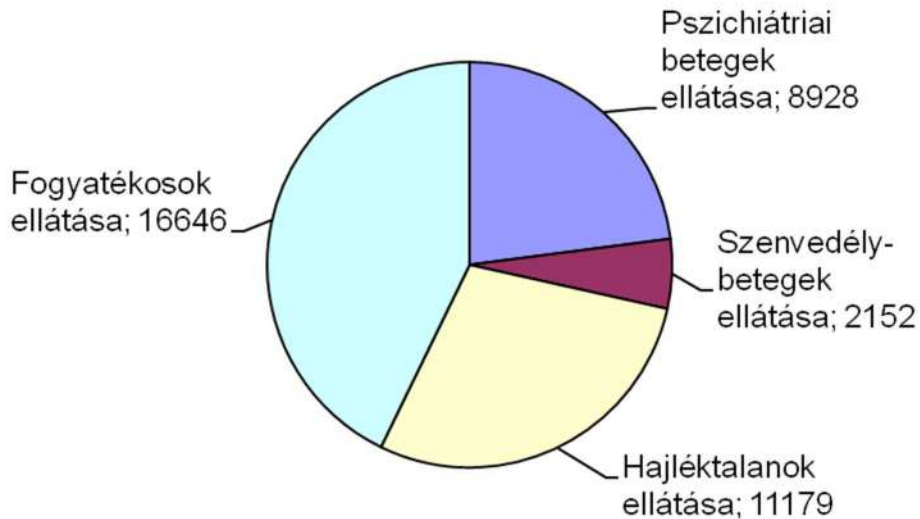
A rehabilitációs intézményi ellátás szakmai tartalmát tekintve az elmúlt évek folyamán kiüresedett. Ezen intézményi kör feladata biztosítani egyrészt a társadalmi reintegrációt azon igénybevevőknél, akik az otthonukba, képesek önállóan, vagy az alapszolgáltatás mellett önálló életet folytatni. A rehabilitációs intézményeknek feladata az is a jövőben, hogy a visszaesés-prevenció színtereivé váljanak.

A felújításra, korszerűsítésre szoruló intézmények:

- a személyes gondoskodást nyújtó gyermekjóléti, gyermekvédelmi intézmények, valamint személyek szakmai feladatairól és működésük feltételeiről szóló 15/1998. (IV.30.) NM rendelet szerinti tárgyi-környezeti feltételek hiánya miatt ideiglenes vagy határozott idejű bejegyzéssel rendelkeznek;
- a személyes gondoskodást nyújtó szociális intézmények szakmai feladatairól és működésük feltételeiről szóló 1/2000. (I. 7.) SzCsM rendelet (a továbbiakban: Szakmai rendelet) szerinti tárgyi-környezeti feltételek hiánya miatt ideiglenes vagy határozott idejű bejegyzéssel rendelkeznek;
- az ingatlanok rossz állapotúak és rossz energiahatékonysági mutatókkal rendelkeznek;
- az ingatlanoknak a szakmai feladatoknak nem megfelelő a belső elosztása, berendezése;
- célcsoport-specifikus elhelyezési feltételek hiányosak;
- rossz az informatikai felszereltség.

A bentlakásos intézményekben ellátottak összetételét az alábbi grafikon szemlélteti:

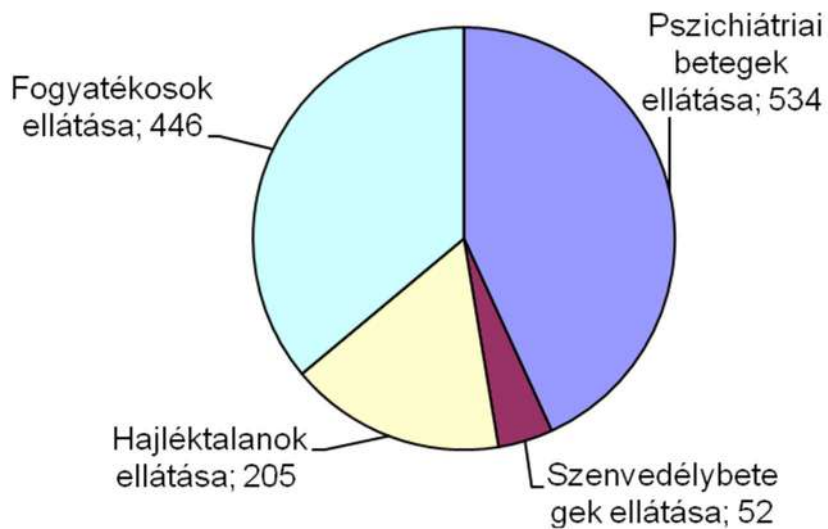
### Bentlakásos szociális intézményi ellátás Magyarországon 2015



Forrás: KSH

A Zala megyei adatokat az alábbi diagramm mutatja:

### Bentlakásos szociális intézményi ellátás Zala megyében 2015



Forrás: KSH

Zala megyében az országos átlaggal szemben az ellátottak között a pszichiátriai betegek

létszáma a legnagyobb 534 fő. Ez az ellátottak 43%-a. A legkisebb arányban (4%) a szenvedélybetegek részesülnek ellátásban.

## **1.2. A PROJEKT INDOKOLTSÁGA**

### **1.2.1. A projekt szükségességét alátámasztó probléma bemutatása**

A Zala Megyei Szivárvány Egyesített Szociális Intézmény Aranyág Otthona 1982-től látja el szociális funkcióját a Zala megyei Bázakerettyén. A telephelyen 144 fő krónikus gyógyintézeti kezelést nem igénylő, pszichiátriai beteg ellátása történik, az alábbi megoszlás szerint:

- pszichiátriai betegek otthonában 123 fő,
- pszichiátriai betegek rehabilitációs részlegén 21 fő.

#### **Az Aranyág Otthon bemutatása**

Az Aranyág Otthon célja, hogy a pszichiátriai betegségben szenvedő, de állandó gyógyintézeti kezelést nem igénylő személyek részére személyre szabott, az aktuális egészségi és pszichés állapotnak megfelelő ápolást, gondozást, rehabilitációs és rehabilitációs célú ellátást biztosítson a lehető legmagasabb szintű életminőség elérése érdekében.

Az Aranyág Otthon szakosított bentlakást nyújtó intézményként illeszkedik a Zala megyében működő egészségügyi és szociális szolgáltatók, intézmények rendszerébe. A Zala Megyei Szent Rafael Kórház, valamint a Kanizsai Dorottya Kórház Pszichiátriai Osztályával, az alapellátást biztosító közösségi pszichiátriai szolgálatokkal, illetve Nagykanizsán a pszichiátriai betegek nappali intézményével, a többi pszichiátriai betegek számára bentlakásos elhelyezést nyújtó intézménnyel, továbbá a gyámhivatalokkal, törvényes képviselőkkel, illetve szükség esetén a területen működő háziorvosokkal, valamint jegyzőkkel áll rendszeres szakmai kapcsolatban.



Zala Megyei Szivárvány Egyesített Szociális Intézmény Aranyág Otthona

**Az Aranyág Otthonban az alábbi szakosított ellátási formák vehetők igénybe:  
*Pszichiátriai betegek ápolást, gondozást nyújtó ellátása (123 fő)***

Azon krónikus pszichiátriai betegek részére nyújt ellátást, akik az igénylés időpontjában nincsenek veszélyeztető állapotban, akut gyógyintézeti kezelést nem igényelnek, és egészségi állapotuk, valamint szociális helyzetük miatt önmaguk ellátására segítséggel sem képesek. A pszichiátriai betegek ápoló-gondozó otthona az ellátást igénybe vevők részére legalább napi ötszöri étkeztetést, szükség szerint ruházattal való ellátást, mentális gondozást, külön jogszabályban meghatározott egészségügyi ellátást, valamint lakhatást biztosít.

***Pszichiátriai betegek rehabilitációs intézményi ellátása (21 fő)***

**A rehabilitációs intézményi** részlegben a rehabilitációs program keretén belül az ellátottak önálló életvezetési képességének kialakítása, fejlesztése történik. Az ellátás fő célja a családba illetve a társadalomba történő integrációra való felkészítés.

Komplex rehabilitációs tevékenység részeként további cél a mentális és egészségi állapottól függően oktatásban, képzésben való részvétel szervezése.

A rehabilitációs részlegben általános egészségi, pszichés, mentális és szociális állapotú, az önálló életvitelre, családba-társadalomba való visszatérésre alkalmasnak tartott lakók részére a rehabilitáció több területén, együttesen zajló, átfogó segítséget kell nyújtani a teljes, illetve időszakos szociális, familiáris re-adaptáció előkészítése érdekében.

**Az intézmény a teljes körű ellátás<sup>1</sup> keretében az ellátottak részére az alábbi szolgáltatásokat biztosítja:**

**1. lakhatás:**

Az otthonosság megteremtése és az egyéni kényelmi és minőségi igények teljesítése érdekében az intézmény lehetőséget kínál arra, hogy az ellátottak a lakószobák berendezésére, a rehabilitációs részlegben az egyéb helyiségek esetében is, saját bútoraikat, eszközeiket, felszerelésüket használják. Szükség esetén az intézmény teljes berendezést és felszerelést is biztosít.

**2. étkeztetés**

Az intézmény az étkezést naponta ötszöri alkalommal az intézmény ebédlőjében, kulturált feltételek között – munkanapokon naponta kétszer meleg ételt, hétvégén hideg vacsorát – biztosítja. A telephelyen működik főzőkonyha, ahol változatos, egyéni igényeket is követő (diétás, roboráló, továbbá az ellátotti önkormányzat élelmezési bizottságán keresztül az ellátottak javaslatait is figyelembe vevő), tápláló és egészséges ételek készülnek.

**3. ruházattal, textíliával való szükség szerinti ellátás**

Cél, hogy ellátottak izléses, életkornak és testalkatnak, egészségi állapotnak, és a különböző alkalmaknak megfelelő (időjárás, munka, szabadidő, ünnepi események, színház) saját öltözéket viseljenek. Amennyiben az ellátást igénybe vevő megfelelő mennyiségű és minőségű saját ruházattal nem rendelkezik, legalább három váltás fehéreneműt és hálóruhát, valamint életkornak, időjárásnak megfelelően legalább 2 váltás felsőruházatot és utcai cipőt biztosít az intézmény.

**4. egészségügyi ellátás**

Tartalma:

---

<sup>1</sup> Szt. 67. §-a (1) bekezdése

- egészségmegőrzést célzó felvilágosítás;
- gyógyszerelés;
- az orvos által elrendelt vizsgálatok elvégzése, szakorvosi ellátáshoz való hozzásegítés (hetente az intézményben pszichiátriai szakellátás, a Bázakerettye településen fogorvosi szakellátás, rendelőintézeti szakellátás igénybevételének segítése – szükség esetén kísérő dolgozó, illetőleg szállítás biztosítása);
- kórházi kezeléshez való hozzásegítés; gyógyszer és gyógyászati segédeszközzel való ellátás.

Az intézmény az alap-gyógyszerkészletbe tartozó gyógyszereket, valamint a test-távoli segédeszközöket térítésmentesen biztosítja. Az alapgyógyszer-listában nem szereplő gyógyszereket, továbbá a testközeli segédeszközök költségét az ellátott, amennyiben megfelelő jövedelemmel rendelkezik, saját maga viseli. (Amennyiben az ellátott nem képes megfizetni a gyógyszereket, az intézmény vállalja át annak költségét.)

A telephelyen kialakított orvosi rendelőben az intézmény orvosa, illetve pszichiáter szakorvos biztosítja az egészségügyi ellátást.

Igénybe vehetnek az ellátottak háziorvosi ellátást a község háziorvosi rendelőjében, szükség szerint a rendelőbe való eljutáshoz kísérő dolgozót, illetve szállítást biztosít az intézmény. Sürgős esetben a háziorvos, rendelési idején kívül az ügyeletes orvos az intézményben látja el a betegeket.

### **5. gondozás**

Magában foglalja az ellátottak életkorának, egészségi, szociális és szellemi állapotának, esetleges fogyatékoságának megfelelő – a korszerű ismereteket és technikai eszközöket felhasználó – fizikai és egészségügyi ellátás, pszichés gondozás, életvezetési segítségnyújtás és foglalkoztatás együttes alkalmazását.

Cél, hogy az ellátottakat csak a szükséges mértékben – állapotuk és képességeik szintjének figyelembe vételével – segítsük a mindennapi tevékenységeik végzésében.

### **6. alapápolás**

Orvosi irányítás mellett, szükség szerint és szociális intézmény keretei között – akár napi 24 órában – valamennyi ellátott részére segítségnyújtás mindazon fizikai jellegű tevékenységek elvégzésében, melyek egészségük teljes vagy legalább részleges visszanyeréséhez szükségesek, és amelyeket az ellátott segítség nélkül nem tud elvégezni. Az ápoló-gondozó feladata, hogy felismerje a fennálló vagy lehetséges betegségek, rendellenességek jeleit, az ellátott szükségleteit.

### **7. környezeti és személyi higiéne biztosítása**

Az intézményben dolgozók feladata a higiéne szabályok betartása és betartatása. Az ellátottak rendszeres (napi) mosakodásának, fürdésének segítése a gondozók feladata. A lakószobák, közösségi terek és az udvar rendben tartásában képességeik és igényük szerint az ellátottak is közreműködnek. Az intézmény által biztosított és az ellátottak által elvégzett takarítás minőségének és a fertőtlenítési előírások betartásának folyamatos ellenőrzése, valamint a hiányosságok megszüntetése érdekében szükséges intézkedések megtétele a gondozók kötelessége.

### **8. mentálhigiéne ellátás**

Tartalma:

- személyre szabott bánásmód megvalósítása;
- szabadidő kulturált eltöltésének biztosítása;

- családi és társadalmi kapcsolatok fenntartása;
- kis közösségek, társas kapcsolatok kiépítésének támogatása;
- hitélet gyakorlás feltételeinek biztosítása
- aktivitást segítő fizikai tevékenységek (séta, sport, levegőzés) biztosítása;
- szellemi, kulturális tevékenységek elérhetővé tétele;
- mindezek tervezett, folyamatos és rendszeres hozzáférhetőségének biztosítása.

A telephelyen a szociális igazgatásról és szociális ellátásokról szóló Szt. 99/B. §-a szerinti fejlesztő foglalkoztatás folyik.

#### A fejlesztő foglalkoztatás célja az ellátottak:

- munkakészségének, képességének, testi és szellemi képességeinek munkavégzéssel történő megőrzése, fejlesztése,
- a munkavégzéshez szükséges tanulási képességek fejlesztése,
- munkafolyamatokra való betanítása, értékteremtő munkavégzése
- önállóság fejlesztése,
- lehetőség esetén a nyílt, vagy védett munkaerőpiacra történő kivezetése,
- önbecsülés, pozitív énkép megerősítése.

Az intézményben 2006 óta van jelen fejlesztő foglalkoztatás, amelynek keretében sokszínű és sokfajta elfoglaltságot biztosít az ellátottaknak. A tevékenységek között szerepelnek a népi mesterségek

- szövés, kosárfonás, korongozás, kerámiakészítés

- de a kertészetben, a zöldterület-kezelésben, építményüzemeltetési szolgáltatásokban is jelen vannak az ellátottak.

A munkákat külső szakemberek is segítik. Az intézmény a helyi közösségi kapcsolatainak keresztül eredményesen tudja értékesíteni a foglalkoztatás keretében előállított termékeit.

Az ellátottak képességeinek és készségeinek szinten tartása, visszaépítése, az önállóság megőrzése kiemelten hangsúlyos feladat a mindennapi munka során.

Az intézmény fennállása óta kiemelt fontosságúnak tartja a művészetek és a kreativitás megjelenítését. Antistigmatizációs programok keretein belül gyakran kerülnek megrendezésre kiállítások az ellátottak alkotásaiból, de az ellátottak szerepelnek valamennyi országosan megrendezésre kerülő színjátszó találkozón is. Az ellátottak számára ezen programok, elfoglaltságok a sikerélmény mellett a motiváció fenntartását, fizikális és pszichés állapot szinten tartását is eredményezik, valamint a kapcsolati háló bővülésével járnak. Mindezzel az a cél, hogy az ellátottak elszigeteltsége minimalizálódjon, a helyi közösség részévé válhasson az intézmény és annak minden ellátottja.

#### A rehabilitációs részleg infrastrukturális feltételei

**Jelen pályázat keretében az Aranyág Otthon 21 fő pszichiátriai beteg rehabilitációs célú ellátásának fejlesztése, az ellátásra szolgáló épület fizikai és tárgyi környezetének felújítása a cél.**

Az Aranyág Otthon pszichiátriai betegek rehabilitációs célú ellátását biztosító épülete több funkciót is betöltött: volt magtár, laktanya, kollégium. Jelenlegi szociális funkcióját 1982-től látja el, amikor az átalakítása is megtörtént. Az épület további bővítésére 1985-ben került sor, ekkor nyerte el jelenlegi formáját. Az épületben 144 fő krónikus gyógyintézeti kezelést nem igénylő pszichiátriai beteg személy ellátása történik, ebből 21 fő rehabilitációs célú



ellátást vesz igénybe.

A telephely határozatlan idejű működési engedéllyel rendelkezik. Az épület infrastruktúrája folyamatosan karbantartott, ennek ellenére a természetes elhasználódás nyomai láthatóak.

A telephelyen az alábbi hiányosságok tapasztalhatóak:

- az ingatlan rossz állapotú és rossz energiahatékonysági mutatókkal rendelkezik,
- az ingatlan belső elosztása, berendezése a szakmai feladatoknak nem megfelelő,
- célcsoport-specifikus elhelyezési feltételek hiányosak,
- az ingatlan akadálymentesítése teljes körűen nem valósult meg,
- rossz az informatikai felszereltség.

Az évek során a komplex rehabilitáció megvalósítására törekedett az intézmény, melyet beruházások és fejlesztések is támogattak.

A rehabilitációs részleg az épület két szintjén nyújt szociális szolgáltatást, a működési engedély szerint 21 fős férőhellyel. Az épületszárny lapos tetővel rendelkezik. Az épület rehabilitációs céllal történő felújítására és átépítésére 2000-ben került sor, akkor kerültek kialakításra a jelenlegi lakószobák, vizesblokkok, teakonyhák. Az épület déli részén nyílászáró cseréje is sor került, 2016-ban, pedig néhány helyen a külső vakolat javítása is megoldódott.

Az idő múlásával, azonban az épületrész ismételt felújítása vált esedékessé. A szinteken gondot okoz a fürdőhelyiségek (2 szinten 2-2 zuhanyzó) állapota, a szigetelés elkopott, a zuhanyzó rész áttereszt a nedvességet, penészsé, egészségtelenné vált, a szellőzése sem megoldott. A mellékhelyiségek (2 szinten 4-4 WC) padozata töredezett, a vízvezetékrendszer az egész épületrészben felújításra szorul.

A lakószobák északi oldal felőli nyílászáróinak, (7 db ablak) cseréje is szükséges. Az 1. emeleten két lakószoba padlózata faborítású, ezeket is javítani kell. A festés az egész épületrészben létfontosságú. A teakonyha tárgyi felszereltsége is megkopott, funkciójának nem tud eleget tenni (mosogató, konyhabútor).

Az épület lépcsőházának falborítása szintén elhasználódott, a műanyag borítást az évek elkoptatták, néhol szakadozott. A nappalik bútorzata, főként az ágyak és beépített szekrények az évek során elhasználódtak, így ezek cseréje is indokolt.

A 21 fős rehabilitációs részleg korszerűtlen, magas rezsiköltségekkel üzemeltethető, teljes körű felújításra szorul. A tervezett munkálatok az épületrész elavult gépészeti és villamoshálózati felújítását is érintik.

Az épület energiahatékonyságának fejlesztésével nemcsak az üvegházhatású gázok (ÜHG) kibocsátását lehet jelentősen csökkenteni, hanem számos egyéb, alapvető társadalmi, gazdasági célterületen eredményezhet előrelépést, úgymint az energiabiztonság és a társadalom egy bizonyos csoportjának jóléti növekedése, az energiaszegénység csökkenése, valamint a levegő- és életminőség-, és általánosságban a lakosság egészségi állapotának javulása.

Az intézmény az ellátottak rehabilitációjában az egyik legfontosabb elemnek a közösség erejét tekinti. A közösség erejét, amely alapjaiban pozitív szemléletű. Filozófiája szerint a negatív folyamatok megállíthatók és megfordíthatók, a változásra és a felépülésre mindig van lehetőség. A közösség természetes kapcsolatformáit és kommunikációs folyamatait is felhasználja ehhez annak érdekében, hogy a rehabilitáció minél sikeresebb legyen.

Az intézmény az ellátottak rehabilitációjában, a másik legfontosabb elemnek, a munka világába történő visszailleszkedés folyamatát tekinti.

***Cél, hogy az ellátottak tartalmas elfoglaltságot, élményeket kapjanak, jól érezzék magukat, alkotásaik és produkcióik sikerélménnyel töltsék el őket, megélik a közös együttlét örömeit.***

Az ellátottak aktív közreműködésük eredményeként jövedelemszerző tevékenységet folytatnak, melynek során tényleges értékteremtés történik.

Az Aranyág Otthon feladatainak minél magasabb színvonalú ellátása érdekében kiemelt jelentőségű az intézmény munkavállalóinak folyamatos továbbképzése, fejlesztése szakmai találkozókra és workshopokra keresztül, továbbá az ellátás minőségének javítása szervezetfejlesztés útján.

## **1.2.2. Szakmapolitikai, jogi háttér**

A jelenlegi projekt célja a hajléktalan, fogyatékossgal élő, pszichiátriai betegek, továbbá szenvedélybeteg személyek, számára ápolást-gondozást nyújtó, rehabilitációs intézmények korszerűsítése.

A projekt tervezésekor, majd a megvalósítás során kiemelt figyelmet fordítunk arra, hogy a létrejövő fejlesztés szervesen illeszkedjen a vonatkozó hazai és nemzetközi jogszabályi keretekbe, szak- és fejlesztéspolitikai stratégiákba, szolgálja az azokban meghatározott célok elérését, alkalmazza a hazai és nemzetközi sztenderdeket és jó gyakorlatokat. A célok illeszkedését egyrészt szakmai (tartalmi, módszertani), másrészt fejlesztéspolitikai (finansziális, beruházási) oldalról tudjuk vizsgálni. Előbbi esetében a szakmapolitikai iránymutatásokhoz, stratégiákhoz, törvényi környezethez való illeszkedést mutatjuk be, míg utóbbi esetében az európai fejlesztési célkitűzések, kohéziós politika, illetve ennek hazai leképezése, a pályázati rendszerrel való koherenciát vizsgáljuk.

A projekt jogi háttérét az Szt. és a személyes gondoskodást nyújtó szociális intézmények szakmai feladatairól és működésük feltételeiről szóló 1/2000 (I.7.) SzCsM rendelet (a továbbiakban: Szakmai rendelet) adja. A Szakmai rendelet előírja, hogy a személyes gondoskodást nyújtó intézményt úgy kell kialakítani, hogy épületeinek építészeti kialakításai tegyék lehetővé az akadálymentes közlekedést, bútorzata és berendezési, felszerelési tárgyai, az életvitelhez szükséges körülmények feleljenek meg az ellátottak életkori sajátosságainak, egészségi és mozgásállapotának.

Jogszabályi rendelkezések szerint bentlakásos intézményben ki kell alakítani:

- az éjszakai és nappali tartózkodásra (lakhatás),
- a személyi tisztálkodásra,
- az étkezésre,
- az intézmény jellege szerinti közösségi együttlétre, tevékenységre (pl. társalgó, könyvtár, foglalkoztató, kápolna, imaterem), valamint mentális gondozásra,
- az egészségügyi ellátás céljára (pl. orvosi szoba, betegszoba),
- gondozási egységeként legalább húsz négyzetméter alapterületű közösségi együttlétre,
- a látogatók fogadására,
- intimitás megélésére szolgáló helyiséget.

A bentlakásos intézmény akkor alkalmas gondozási feladatok ellátására, ha a lakószobában egy ellátottra legalább hat négyzetméternyi lakóterület, és tíz ellátottra legalább egy fürdőkád vagy zuhanyzó, valamint nemenkénti illemhely jut és biztosított a folyamatos fűtés- és melegvíz-szolgáltatás.

A bentlakásos intézményi lakószobában legfeljebb négy személy helyezhető el. Négynél több személyt egy lakószobában csak kivételesen indokolt esetben, valamint soron kívüli elhelyezésre vonatkozó igény esetén lehet elhelyezni, figyelemmel az Szt. 92/K. § (5) bekezdésében megállapított korlátra. Házaspárok (élettársak) elhelyezésére külön lakószobát kell biztosítani.

A rehabilitációs intézmény az ellátást igénybe vevők habilitációja, rehabilitációja (a továbbiakban: rehabilitáció) mellett biztosítja szükség szerint a rászorulóknak egészségi állapota szerinti ápolását, gondozását is. Az ellátást igénybe vevők ápolását, gondozását az intézményben elkülönítetten kell megszervezni, az igénybe vevők részére folyamatosan biztosítani kell az ápoláshoz szükséges egészségügyi feltételeket, valamint felszereléseket.

### **Hazai jogszabályok**

- Szt.
- Szakmai rendelet
- A személyes gondoskodást nyújtó gyermekjóléti, gyermekvédelmi intézmények, valamint személyek szakmai feladatairól és működésük feltételeiről szóló 15/1998. (IV. 30.) NM rendelet
- Gyvt.
- A szociális, gyermekjóléti és gyermekvédelmi szolgáltatók, intézmények és hálózatok hatósági nyilvántartásáról és ellenőrzéséről szóló 369/2013. (X. 24.) kormányrendelet
- 1991. évi LXIV. törvény a Gyermekek jogairól szóló, New Yorkban, 1989. november 20-án kelt Egyezmény kihirdetéséről
- 1998. évi XXVI. törvény a fogyatékos személyek jogairól és esélyegyenlőségük biztosításáról
- 2003. évi CXXV. törvény az egyenlő bánásmódról és az esélyegyenlőség előmozdításáról
- 2013. évi V. törvény a Polgári Törvénykönyvről Negyedik könyv
- 235/1997. (XII. 17.) Korm. rendelet a gyámhatóságok, a területi gyermekvédelmi szakszolgálatok, a gyermekjóléti szolgálatok és a személyes gondoskodást nyújtó szervek és személyek által kezelt személyes adatokról

### **Közösségi jogszabályok**

- Az Európai Parlament és Tanács 1304/2013/EU EU (2013. december 17.) rendelete az Európai Szociális Alapról és az 1081/2006/EK tanácsi rendelet hatályon kívül helyezéséről
- Az Európai Parlament és Tanács 1301/2013/EU EU (2013. december 17.) rendelete az Európai Regionális Fejlesztési Alapról és az 1080/2006/EK tanácsi rendelet hatályon kívül helyezéséről

- 2010. május 19-i 2010/31/EU európai parlamenti és tanácsi irányelv 9. cikk (1) bekezdése)

## 2. A PROJEKT CÉLJAI ÉS TEVÉKENYSÉGEI

### 2.1. A PROJEKT CÉLJAINAK MEGHATÁROZÁSA

Ahogy az európai uniós, úgy a hazai szociális szakpolitika is jelentős szemléletváltáson ment keresztül az elmúlt évtizedekben. A korábbi, az érintett személyek hiányzó képességeire fókuszáló hozzáállásával szemben, az új szakpolitika közösségi szemlélete az egyén aktív társadalmi részvételét, közösségi szerepvállalását helyezi középpontba. Az új megközelítésben a legfőbb célkitűzés, hogy az érintettek ne csupán a szociális védőháló szolgáltatásaira támaszkodjanak, hanem sikeres rehabilitációt követően a társadalomba reintegrálódva, annak egyenjogú tagjaként aktív közösségi életet éljenek, illetve visszatérjenek a munka világába.

Jelen fejlesztés eredményeképpen egy modernebb, szebb környezet várja a rehabilitációban részt vevő ellátottakat. A szakmai kihívásoknak egy minőségibb, korszerűbb, a jelenlegi elvárásoknak jobban megfelelő részleg tud majd megfelelni. Mindezekkel vonzóbbá válik a rehabilitációs szolgáltatás. A szolgáltatás célja: olyan életminőség biztosítása, ahol biztosítottak az ellátottak jogai, lehetősége van az önmegvalósításra, megőrzi egyéniségét, méltóságát, mások függetlenségét tiszteletben tartja.

A fejlesztések megvalósulása következtében a rendelkezésre álló eszközrendszer hatékony működtetése, magasabb szintű, személyre szóló ellátás feltételeit biztosítja. Az ellátottak önálló életvezetési képességének kialakítása, szinten tartása, helyreállítása, fejlesztése, a társadalmi re-integrációjának elősegítése és az utógondozás megszervezése magasabb szinten, jobb feltételek között történhet.

A fejlesztés megvalósulása után a szekunder hátrányt jelentő elemek, mint a kirekesztés, megbélyegzés is háttérbe szorulhat, valamint az esetleges önálló életvezetési képesség beszűkülése is kiküszöbölhetővé válik, és az intézmény eredményes rehabilitációt tud folytatni.

**A projekt fő célja** a rehabilitációs részlegben élő ellátottak lakóépületének korszerűsítése, gazdaságos üzemeltetést biztosító állapot elérése, az itt élő ellátottak életkörülményeinek javítása, ezáltal a rehabilitációs célkitűzéseket nagymértékben befolyásoló tárgyi feltételek javítása. A jelenlegi ellátás fejlesztésének eredményeképpen az ellátottak igényeire és szükségleteire reflektáló, magas minőségű ellátási forma kerül kialakításra.

A korszerűsítés keretében elvégzendő felújítások:

- tetőfedő anyag cseréje,
- járda akadálymentesítése
- külső fa nyílászárók korszerű műanyagra történő cseréje,
- hőszigetelés,
- lakószobák padlózatának cseréje,
- vizesblokkok felújítása, újraszervezése
- elektromos hálózat felújítása, újraszervezése

- szobák bútorzatának cseréje (ágyak, beépített szekrények),
- ipari mosógép és egyéb háztartási eszközök beszerzése.

Mindez lehetőséget biztosít az épület állagának megóvására, értékének növelésére, energiatakarékosságra, az ellátottak életminőségének emelésére, személyes élettér színvonalának növelésére. A felsorolt beruházások elvégzésével jelentős mértékben javulnának a tárgyi feltételek, továbbá jelentős mértékű megtakarításokat érnenk el az üzemeltetés során, amelynek eredményeképpen egyéb fejlesztéseket, beruházásokat tudnánk megvalósítani az ellátottak részére. A projekt megvalósulásával az emelkedő energiaárak hosszú távon ellensúlyozhatóvá válnak. A káros anyag kibocsátás csökken, a fűtési rendszer szabályozhatóvá válásával a hőmérséklet és a fogyasztás optimalizációjának lehetősége jelentősen bővül.

### **Részcélok:**

- az Aranyág Otthon rehabilitációs részlege épületének korszerűsítése, akadálymentesítése
- a 21 rehabilitációs férőhely megújítása,
- az intézmény rehabilitációs férőhelyeinek 100% kihasználtságának folyamatos fenntartása,
- a rehabilitációs szolgáltatást igénybe vevő ellátottak életkörülményeinek javítása, számukra az intézmény kényelmesebbé, élhetőbbé, otthonosabbá tétele,
- javuljon az ellátottak hozzáférése informatikai eszközökhöz, internethez,
- a korszerűsítés hosszú távon minimum 30%-al csökkentse a fűtés költségét,
- a projekt keretén belül megvalósított szakmai programok segítségével az intézmény társadalmi reintegrációs funkciója erősödjön.

A projekt céljainak teljesítésével új lendületet fog kapni az intézmény rehabilitációs missziója, amely elősegíti az ellátottak rehabilitációját, a társadalomba történő visszailleszkedésüket.

### **A felépülés kritériumai**

Ahhoz, hogy egy emberre úgy tekintsünk, mint aki felépült súlyos mentális zavarából, a következőknek kell teljesülnie:

#### 1. Tünetek remissziója

A diagnózis felállításában szerepet játszó tünetek olyan mértékű tartós remissziója, hogy sem gyakoriságukban, sem súlyosságukban nem érhetik el a klinikai szintet.

#### 2. Munka

Teljes munkaidőben vagy részmunkaidőben végzett gyakorlati szereptevékenység, pl. munka, ami hasznos, eredményes és az életkornak megfelelő.

#### 3. Önálló élet

Családtagok vagy a gondozók minimális segítsége mellett, amely során az egyén önállóan vállal felelősséget a mindennapi szükségletei kielégítéséért, mint például a pénzügyei kezelése, a gyógyszeresedés, a megbeszélte időpontok betartása, a bevásárlás, étel elkészítése, személyes tulajdon beszerzése és rendben tartása.

#### 4. Bensőséges családi kapcsolatok

## 5. Önálló rekreációs tevékenységek

Megfelelő helyeken és körülmények között végzett szabadidős tevékenységek.

## 6. Barátságok

Kielégítő kapcsolattartás kortársakkal, amely a barátokkal, társakkal való aktív kapcsolatteremtést, és a szociális háló kiépítését is magában foglalja.

A rehabilitatív szemlélet alkalmazása által elért eredmények elsősorban

- öngondoskodás széles(ebb) spektrumban
- érdeklődési kör bővülése
- szorongások csökkenése (általában, illetőleg a szomatikus állapottal kapcsolatosan)
- regresszív állapot időszakainak lerövidülése
- izoláltság csökkenése
- pozitív változások jelentkezése a testi öngondoskodásban
- szabadidős és milióterápiás programokon való gyakoribb részvétel
- biztonságérzet növekedése
- strukturáltabb szabadidő eltöltés
- határok pontosabb ismerete, jobb határtartás
- tájékozottság a saját „ügyek” tekintetében
- a családdal való kapcsolattartás tekintetében szabálykövetőbb együttműködés
- harmonikusabb szerepátélés
- javult belátási képesség
- kommunikáció stílus javulása
- csoportterápián szerepmódel funkció kialakulása
- reintegrációs kompetenciák fejlődése
- fenntartható interperszonális kapcsolatok ápolása, amelyekben kezdeményez is
- reálisabb jövőkép kialakulása
- spontán segítségkérésre való képesség
- „visszaadásra” törekvés a család irányában
- szégyentől kevésbé terhelt kapcsolati igény kifejezésére való képesség
- munkavégző képesség javulása
- új szakma/munkatevékenységek elsajátítása

## **2.2. A FEJLESZTÉSEK CÉLCSOPORTJAI, AZ ÉRINTETTEK KÖRE, A FEJLESZTÉSEK HATÁSTERÜLETE**

### **A projekt célcsoportja:**

A projekt célcsoportját a fogyatékos személyek, pszichiátriai betegek, szenvedélybetegek, hajléktalan személyek, gyermekek és családok alkotják, akik a Szt. 57. § (2) bekezdés b) pontjában nevesített rehabilitációs és d) pontjában nevesített átmeneti elhelyezést nyújtó intézményekben, a Szt. 85/C. §-a szerint integrált formában létrehozott intézmények rehabilitációs részlegeiben, valamint a Gyvt. 51. §-a szerinti átmeneti gondozást nyújtó családok átmeneti otthonaiban ellátást vesznek igénybe.

Magyarországon 14751 férőhellyel működnek 12 fő feletti intézményi ellátások (ápológondozó otthon, rehabilitációs intézmény, átmeneti intézmény). Lakóotthon (1-12 fő) 1679

férőhellyel nyújt szolgáltatást, míg támogatott lakhatás (1-6, 1-12 fő) 201 férőhelyen

Az ellátottak közvetlen és közvetett interperszonális kapcsolatai (pl. család, gondnok, egyéb támogató közösség) és a szélesebb társadalmi környezet tájékoztatása, felkészítése és támogatása nélkülözhetetlen. Fontos, hogy minden érintett szereplő a folyamat minden döntési pontjába bevonásra kerüljön.

A projektet jelenlegi dolgozóinkkal kívánjuk megvalósítani. Minden ember más kompetenciákkal rendelkezik, de igyekszünk az előnyös kompetenciákat kihasználni, illetve továbbfejleszteni, a hátrányt jelentő tulajdonságokat lehetőség szerint gyengíteni (öntanulás, önodafigyelés eszközeivel).

Mikro-makro környezet egy olyan közeg a fogyatékossgal élő ember számára, ami – ha kellő empátiával és elfogadással fordul felé –, természetes támogató hálóként funkcionál. Segíti, óvja és tapintattal, emberi méltóságát tiszteletben tartva támogatja. A családtagoknak megnyugtató érzés, ha azt látják, hogy a település befogadó magatartást tanúsít.

A jó kapcsolat megalapozza a korszerűsítésben való még szorosabb együttműködést. A családtagokat a kezdetektől be kívánjuk vonni a programba és folyamatosan informáljuk őket a fejlesztések megvalósulásáról.

#### **Célcsoport:**

- **Közvetlen:** az intézményben ellátott fogyatékos személyek, és/vagy pszichiátriai betegek és/vagy szenvedélybeteg személyek;
- **Közvetett:** az érintett intézményekben szakmai, illetve kisegítő munkakörben dolgozók;
- **Érintett:** az érintett fogyatékos személyek, és/vagy pszichiátriai betegek és/vagy szenvedélybeteg személyeket körülvevő mikro-makro környezet (pl. családtagok, szomszédság, gondnokok, más szolgáltatásban dolgozók, település lakossága, egészségügy stb.).

A projekt fő célcsoportját, a lakókat életkoruk, mentális és/vagy testi/mozgás fogyatékossguk és jelenlegi képességeik maximális figyelembe vételével kell felkészíteni az intézménykorszerűsítésre. A projekt kivitelezése alatt előre megtervezetten és körültekintő szervezéssel, a pedagógia és a gyógypedagógia eszközrendszerének igénybevitelével és alkalmazásával kell bevezetni őket az új élethelyzetbe.

A projekt által érintettek köre az ellátottak törvényes képviselői, hozzátartozói, az érdekképviselői fórum elnöke és tagjai, az ellátott jogi képviselő, a gyámhivatal, az intézmény munkavállalói, vezetői. Az érintetteket tervszerűen és körültekintő szervezéssel ütemezés szerint tájékoztatni kell a projektről, a várható változásokról, a változások hatásairól. Fel kell készülni a várható kérdésekre.

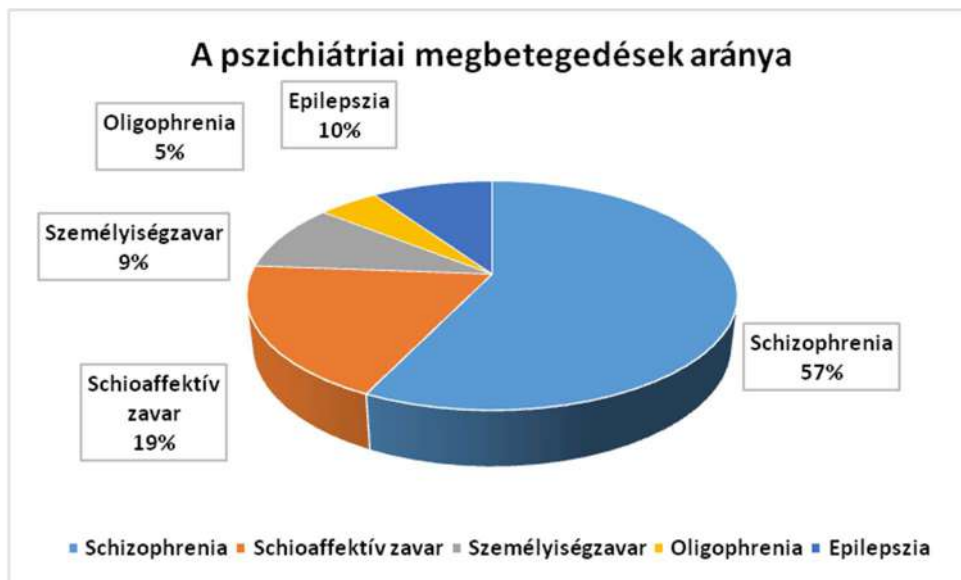
A fejlesztés hatásterülete a szociális törvénybe és a szakmai rendeletben foglalt intézmény korszerűsítése, magasabb minőségi szolgáltatás létrehozása, az ellátottak életminőségének javítása.

### **Az ellátottak jellemző mutatóinak, szükségleteinek, problémáinak bemutatása:**

A rehabilitációs részlegen 21 fő részére biztosít az intézmény szolgáltatásokat. Az ellátottak többsége, 12 fő schizophreniában szenved, annak paranoid vagy reziduális formájában. További 43 százalékuk schizoaffektív zavarral, személyiségzavarral, oligophrenia, epilepszia megbetegedéssel küzdenek. Az ellátottak képességei és készségei, valamint a rendelkezésükre álló magas színvonalú szakmai segítség teszi lehetővé a rehabilitációs szolgáltatás igénybe vételét.

A rehabilitációban részt vevők megoszlása betegségcsoportoknak megfelelően:

<b>Pszichiátriai megbetegedés</b>	<b>Létszám/fő</b>
Schizophrenia	12
Schioaffektív zavar	4
Személyiségzavar	2
Oligophrenia	1
Epilepszia	2
<b>Összesen</b>	<b>21</b>



A rehabilitációban részt vevők mindegyike rendelkezik iskolai végzettséget igazoló okmánnyal. Az alábbi diagram ennek megoszlását mutatja az alábbiak szerint:

- 2 fő rendelkezik kiegészítő iskolai bizonyítvánnyal,
- 6 fő végzett 8 osztályos általános iskolát,
- 6 fő rendelkezik szakmunkás bizonyítvánnyal,
- 4 fő rendelkezik érettségi bizonyítvánnyal,
- 3 fő végzett főiskolát.





Az ellátottak számára a foglalkoztatás tekintetében, olyan a tanulást, az általános ismereteket, általános tájékozottságot fenntartó szolgáltatásokat is nyújt az intézmény, melyek a napi munkavégzést és a tanulmányok során megszerzett ismereteket szinten tartják. Ezek a szolgáltatások a gyakorlati, ismétlődő oktatások és a tréningek (munkavállalói, kommunikációs, szociális, készség és képességfejlesztési, pénzkezelési). Az embereket szükségleteik kielégítése készlet bizonyos cselekvésre és ezek a szükségletek hierarchikus rendbe állíthatók.

Abraham Maslow amerikai pszichológus szerint az emberi szükségleteket hierarchikusan lehet rangsorolni.

1. A piramis alján az alapszükségletek, a létfenntartáshoz kapcsolódó szükségletek helyezkednek el.
2. A létfenntartás megteremtése magával hozza a biztonsági szükségletek kialakulását: ez a megszerzett javak megóvását, védelmét jelenti.
3. A szociális szükségletek az ember társas lény mivoltából fakadnak. A szociális szükséglet kapcsolatteremtési, összetartozási szükséglet. Ennek kielégítése érdekében törekszik jó családi, érdeklődésének, gondolkodásmódjának megfelelő baráti, munkahelyi kapcsolatokra.
4. Az ember igyekszik megtalálni helyét a többiek, a társai között, ebből fakad az elismerés iránti szükséglete: igyekszik elfogadtatni magát, elismertetni egyéniségét, képességét, rátermettségét.
5. A piramis csúcsán az önmegvalósítás szükséglete áll. Az emberek egy része erős készletet érez arra, hogy képességét, tehetségét maximálisan kihasználja.

A Maslow féle szükségletelmélet szerint az egyén mindig felfelé mozdul el a szükséglet hierarchia mentén, annak függvényében, ahogy az éppen motiváló szükségletei kielégüljenek. Mindig a következő, még ki nem elégített szükséglet motivál.

A modell másik jellemzője, hogy ha valamely szükséglet kielégítése megtörtént, akkor ennek a magatartást befolyásoló hatása megszűnik, szerepe a továbbiakban semleges. Kivéve az önmegvalósítási szükségletet, mert ez sohasem elégíthető ki teljes mértékben. A környezet felújítása, az erre irányuló beruházás könnyebbé teszi a mindennapok megélését, modernebb és biztonságosabb környezetet hoz létre.

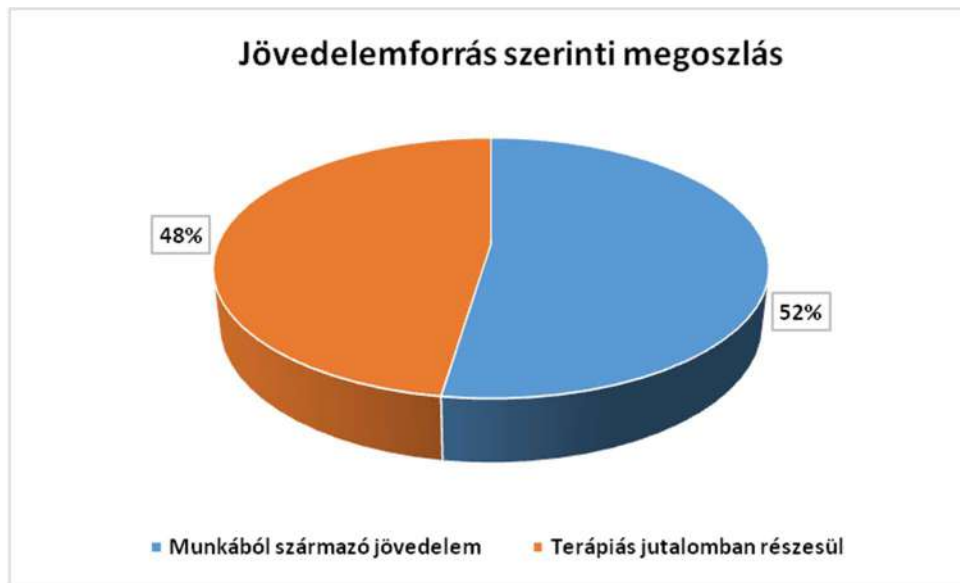
A fejlesztéseken keresztül biztonsági szükségletek: biztonság, rend, állandóság, kiszámíthatóság is magasabb szintre kerülhetnek. Azt a törekvést fejezik ki, hogy az egyén fiziológiai szükségleteit a jövőben is tartósan is kielégíthesse és körülményei viszonylag kiszámíthatók és jól előre jelezhetőek legyenek.

Az ellátottak képességeinek és készségeinek szinten tartása, visszaépítése, az önállóság megőrzése kiemelten hangsúlyos.

Az ellátottak önellátási képességének mutatói a rehabilitációs részleg tekintetében:

<b>Tevékenység</b>	<b>Segítséggel (fő)</b>	<b>Irányítással (fő)</b>	<b>Tanácsadással (fő)</b>	<b>Önállóan (fő)</b>	<b>Összes (fő)</b>
<b>Táplálkozás</b>	0	0	0	21	<b>21</b>
<b>Személyi higiéné</b>	0	5	8	8	<b>21</b>
<b>Környezeti higiéné</b>	5	6	8	2	<b>21</b>
<b>Főzés, az étkezés előkészítés</b>	6	10	5	0	<b>21</b>
<b>Funkcionális kommunikáció</b>	0	7	0	14	<b>21</b>
<b>Ügyintézés</b>	7	8	6	0	<b>21</b>
<b>Szociális kapcsolatok</b>	3	7	8	3	<b>21</b>

Jövedelem alakulása a rehabilitációs részlegen:



A fejlesztő foglalkoztatás támogatási összegét az intézmény a lehető legkedvezőbben használja fel az ellátottak számára, figyelembe véve az ott élők általános állapotát, munkavégző képességét. A rehabilitációs részlegen élő ellátottak 52%-a részt vesz az intézményen belül folyó – eddig szociális, 2017.04.01 óta – fejlesztő foglalkoztatásban, 3 fő közülük jelenleg munka törvénykönyv alapján kerül foglalkoztatásra, 8 fő fejlesztési jogviszony keretében dolgozik. 10 fő ellátottat terápiás foglalkoztatásban alkalmaz az intézmény. Minden foglalkoztatott 4 órában dolgozik.

Az általuk végzett tevékenységek sokszínűek, készítenek kerámiákat, fonott kosarakat, végeznek zöldterület karbantartást, és kertészeti munkákat is. Több ellátott dolgozik az intézmény épületüzemeltetési tevékenységében.

A munkavégzésért munkabért illetve munkajutalmat kapnak, ami növeli jövedelmüket. A rendszeresen végzett munka állandóságot, biztonságot ad számukra, valamint hasznosnak érzik magukat, nő az önbecsülésük, önértékelésük,

### **Szolgáltatási igények**

A rehabilitációban a szociális készség, képességfejlesztés az élet szinte valamennyi területét felöleli, hiszen a személyi-környezeti higiéné, a háztartásvezetés, a hatékony kommunikáció, az adekvát viselkedés, az önadminisztráció, ügyintézés, érdekvégyesítés, közösségi, társadalmi, családi kapcsolatépítés területén nyújtott szolgáltatásokat foglalnak magukba. Ezekben irányítást, tanácsadást, segítségadást kapnak az ellátottak. A képességek, készségek fejlesztése, szinten tartása fejlesztéssel történik, folyamatosan, illetve az ellátott egészségi állapot változása miatt lehet időszakosan.

A pszichiátriai betegségnek nincs jellemző külső jegye, így a betegség csupán az átlagtól eltérő viselkedésben mutatkozik meg.

Kiváltó oka az agy valamely történése, amelyet okozhat külső fizikai behatás (baleset, az agy vagy idegrendszer károsodása), kémiai behatás, az érintett életét jelentősen befolyásoló trauma, vagy betegség, genetikai hajlam, azonban számos esetben nem ismert a betegség kialakulásának oka.

A betegség az agyban bekövetkező fizikai vagy kémiai változás következtében manifesztálódik az adott személy életében, és annak jellegétől függően is számos módon jelentkezhet, amelyet az orvostudomány kategóriákba sorol.

Közös jellemzőjük az életvezetés felborulása, amely számos esetben kémiai úton (gyógyszereléssel) illetve terápiával gyógyítható.

Vannak azonban esetek, ahol tartós állapotromlás következik be és a tudomány jelenlegi álláspontja szerint az adott személyt nem lehet gyógyítani.

A bentlakásos intézményekbe jellemzően azon személyek kerülnek, akiknél e károsodás, betegség olyan szintű, hogy a továbbiakban segítség nélkül nem képes az önálló életvitelét, önfenntartását biztosítani. Hiányzik az a támogató (természetes és professzionális) közeg, amely a saját lakókörnyezetben maradáást segítené.

A betegség jellegéből adódóan annak tünetei is napi, heti, havi, vagy még nagyobb ciklusokban változó erősséggel jelenhetnek meg, a különböző életfunkciókat személyenként különböző mértékben érintik.

A rehabilitációs részlegre jellemzően azok kerülnek elhelyezésre, akik esetében valamilyen szintű önellátási képesség megmaradt (pl. képesek higiéniai szükségleteik ellátására, az ágyukat megvetni, felöltözni, táplálkozni, még ha időszakosan verbális támogatásra is van szükségük).

Azonban számos tényező (időjárási frontok, mindennapi megszokott életben bekövetkezett változások – közeli hozzátartozó elvesztése, új szobatárs, új dolgozó, vagy sok esetben ismeretlen tényezők is) időszakosan nagyban befolyásolhatja e meglévő képességek és készségek, változását.

A támogató környezet szerepe létfontosságú, meghatározza, hogy adott állapotból a javulás, vagy a rosszabbodás irányába indul-e el az adott személy, illetve romlás bekövetkeztekor van-e szakszerű segítség, aki időben felismeri a jeleket és képes adekvát módon beavatkozni.

Az ellátottaknak a mindennapi életük egy vagy több elemében támogatásra van szükségük, folyamatos és ismételt ösztönzésre, a hosszan tartó munka eredményét olykor egy számunkra aprónak tűnő akadály is lerombolhatja (pl. hideg van, nem kelek ki az ágyból; hideg a víz, vagy a vizesblokk, így nem megyek ki ellátni fiziológiai, higiéniai szükségleteimet, ma nem eszek semmit, stb.)

Az intézményben élő ellátottak túlnyomó része gondnokság alatt áll. A gondnokság fokát mutatja be a következő táblázat:

	<b>Gondnokság foka</b>	<b>Létszámadatok (fő)</b>
<b>Rehabilitációs részleg</b>	Cselekvőképes	3
	Cselekvőképességet részben korlátozó	15
	Cselekvőképességet teljesen korlátozó	3
	<b>Összesen:</b>	<b>21</b>

A rehabilitációs részlegen 21 fő ellátottból 3 fő cselekvőképes, 15 fő cselekvőképességet részben korlátozó gondnokság alatt, 3 fő cselekvőképességet teljesen korlátozó gondnokság alatt áll.

### **Az ellátottak jelenlegi elhelyezési körülményeinek bemutatása:**

A rehabilitációs részlegen élő ellátottak tárgyi, infrastrukturális környezete meglehetősen elavult a mindennapi használat során.

Az intézmény ezen részlegén az ellátottak elhelyezése két szinten, 2-3 ágyas lakószobákban történik.

Minden szinten található vizesblokk, de ezek akadálymentesítése eddig nem valósult meg. Valamennyi szinten biztosított a mosási lehetőség, valamint rendelkezésre áll teakonyha – mely az önellátást és a mindennapi életvezetési készségek megőrzését szolgálja, valamint közösségi helyiség is, mely a kapcsolatok építésére és közösségi programok helyszínéül szolgál. A részlegen biztosított az élettársi kapcsolatban élők elhelyezése is. Jelenleg két pár él élettársi kapcsolatban.

A lakhatáshoz tartozó problémát a vizesblokk elavultsága, leromlott állapota jelenti, melyet a vízvezetékrendszer elhasználódásából adódó további nehézségek fokoznak. Az ellátotti lakószobák mindegyike festésre, javításra szorul, kettőben a padozatot is cserélni kell. Az épületrész egy részében szükséges a nyílászárók cseréje is a jobb energetikai hatékonyság elérése érdekében. A bútorzat elavult, elhasználódott, melyek nem teszik lehetővé a relaxációt, a szabadidő hasznos eltöltését. A lépcsőház felújítása is időszerű: a vakolat omladozik, a nyílászárók elhasználtak.

### **A fejlesztés pozitív hatásai**

- a tartósan jó pszichés és egészségi állapot megtartása, a korlátozó intézkedések megelőzése,
- szociális kompetenciák megtartása, fejlesztése; önállóság megtartása,
- függő, kiszolgáltatott helyzet elkerülése, csökkentése,
- túlgondozás elkerülése,
- munkavégző képesség megtartása, fejlesztése,
- magasabb szintű szabadidős és rekreációs tevékenységek megvalósítása,
- nagyobb esély a re-integrációra.

### **Az intézmény dolgozói készségeinek, kompetenciáinak fejlesztése**

#### **Az intézményben dolgozók munkakör szerinti megoszlása:**

Az Aranyág Otthon engedélyezett álláshelyének száma 67 fő, amelyből jelenleg 57 fő a betöltött álláshely. Ennek részlegenkénti megoszlása az alábbiak szerint alakul:

- Ápoló-gondozó részleg: 53 fő szakmai
- Fejlesztő foglalkoztatás részleg: 1 fő szakmai engedélyezett létszám
- Rehabilitációs részleg: 3 fő
  - 2 fő ápoló-gondozó
  - 1 fő szociális segítő

A rehabilitációs részlegen dolgozó munkatársak részt vesznek az ellátottak mindennapjaiban. Segítik őket az önálló életvitelükben, a lakókörnyezetük higiéniés rendjének kialakításában és a lakószobák otthonossá tételében közreműködnek. Az

intézményben működő fejlesztő foglalkoztatás megvalósulásában vesznek részt.

## **A fejlesztés szükségessége az intézményi dolgozók esetében Szervezetfejlesztés**

A projektnek a férőhelyek korszerűsítésére vonatkozó céljai mellett kiemelt jelentőségűek a szervezetfejlesztési célkitűzések is.

Az intézményben dolgozók minden nap szinte ugyanazt a munkát látják el. Ez egy idő után megszokássá válhat számukra, így időről időre szükségük van megújulásra, a környezethez történő alkalmazkodásra a kiegész elkerülése (burn out) érdekében. A munkafeladatok átszervezésével a különböző szervezetfejlesztési tevékenységgel változatosabbá lehet tenni a mindennapi munkájukat.

Ehhez szakmai továbbképzéseket szervezünk, melyben részletesen kifejtésre kerülnek az egyes szociálpszichológiai ismeretek, eszközök, valamint tevékenységek, problémamegoldó és stressz kezelési tréningek, ahol a dolgozók felfrissítik, bővítik szakmai ismereteiket, kicserélik tapasztalataikat. A szervezetfejlesztés, során a dolgozók értékesebb emberként tekintenek egymásra, jobban tisztelik egymást, egymás munkáját. Az intézmény dolgozói esetében az alábbi készségek, kompetenciák, tudások fejlesztésére van szükség:

### Egyéni bánásmód helyes alkalmazása

Minden ember egyedi, különleges, önálló személyiség. A szenvedélybetegségek különbözőségéből eredő jellemzők és viselkedés mögött fontos meglátni és figyelembe venni a személy egyéni sajátosságait, pillanatnyi fizikai és érzelmi állapotát, s mindezeknek megfelelően közeledni hozzá, foglalkozni vele és segíteni a fejlődését.

Az egyéni bánásmód eredményeként az ellátott nagyobb nyitottsággal és bizalommal fordul a segítő felé, megteremtve ezzel a sikeres, mindkét fél számára kielégítő közös munka alapját.

### Képessé tétel (Empowerment)

Az a folyamat, amelynek eredményeképpen az emberek ösztönzést nyernek és képessé válnak nagyobb felelősséget vállalni a saját életük és életpályájuk irányításában azáltal, hogy nagyobb önbizalmuk lesz saját képességeiket illetően.<sup>2</sup>

Az empowerment segítség az önsegítéshez, a kliensek tanult tehetetlenségének felismerése, és a tanult tehetetlenséggel szembeni megküzdési képesség kialakítása, vagy az azonos problémával küzdők, vagy az azonosan érintettek hálózatba szervezése. A felhatalmazás magában foglalja az öngondoskodásra való ösztönzést és az önállósághoz szükséges készségek fejlesztését is, középpontba állítva azt a célt, hogy a csoporthoz tartozó egyének a jövőben egyre kevésbé szoruljanak rá mások támogatására és a jóléti ellátásokra.<sup>3</sup>

### Mentorálás

Többféle mentori kapcsolatról beszélhetünk, jelentése némileg eltérő lehet a különböző területeken (oktatás, munka, köznyelv).

A klasszikus mentorálás általában egy idősebb/tapasztaltabb személy és egy fiatalabb/kevésbé tapasztalt személy közötti kapcsolatot jelenti.

---

<sup>2</sup> Jackson, C. (szerk.) (2013). Az Európai Pályaorientációs Szakpolitikai Hálózat (ELGPN) Szakszótára: ELGPN GLOSSARY. Budapest

<sup>3</sup> Könczei Gy. (szerk.) (2009). Fogyatékoságtudományi fogalomtár. Fogyatékoságtudományi tanulmányok I. ELTE BGGyK

A munka világában olyan fejlesztési kapcsolat, amely elősegíti, támogatja mind az egyén személyes növekedését, fejlődését, mind szakmai előmenetelét. A mentorálás életpályával kapcsolatos és pszichoszociális funkciókkal is rendelkezik. Az életpályával kapcsolatos funkciók közé tartozik a szponzorálás, coaching, védelem, expozíció és kihívást jelentő munka. A pszichoszociális funkciók pedig a szerepmodellezés, tanácsadás, elfogadás és megerősítés, valamint a barátság.<sup>4</sup>

### **A pályázattal érintett telephely lakókörnyezetében élők attitűdjei**

A pályázattal érintett telephely lakókörnyezetében élő lakosság örömmel vesz minden fejlesztést, ami közvetlen szomszédságukat érinti, hiszen mindenki azt szereti, ha környezete rendezett, ez emeli saját ingatlanának értékét is, továbbá megerősíti az adott létesítmény, mint munkahely további fenntarthatóságát, így a biztonságérzetet is növeli. Az Aranyág Otthon az egyik legnagyobb munkáltató a településen, így fontos szerepet tölt be a település lakosságának megtartásában, jövőjét illetően.

Az elmúlt évtizedekben az intézmény a települési közösség szerves részévé vált, az ellátottak integrálódtak a helyi társadalomba, a falu közösségébe. A település lakóközössége befogadta, elfogadta az intézményben élő ellátottakat.

## **2.3. AZ ELÉRENDŐ CÉLOKHOZ SZÜKSÉGES TEVÉKENYSÉGEK BEMUTATÁSA**

**Kötelezően megvalósítandó önállóan támogatható tevékenységek a szolgáltatói nyilvántartásba bejegyzett bentlakásos intézmények rehabilitációs részlegeinek korszerűsítésére irányuló támogatási kérelem esetében:**

### **Előkészítések**

<b>Tevékenység megnevezése:</b> Megvalósíthatósági Tanulmány elkészítése
<b>Időtartam, tervezett kezdés, befejezés</b> 2017. június
<b>Szükségesség a problémafelvetés alapján</b> A kellően megalapozott, szakmai indokokkal megfelelően alátámasztott Megvalósíthatósági Tanulmány a teljes projekt megvalósításának szakmai alapját képezi. A tanulmányban kerülnek rögzítésre a projekt megvalósításának szükségességét bizonyító indokok, a projekt céljai, a célok elérése érdekében szükséges tevékenységek, továbbá a projekt eredményeinek hosszú távú fenntarthatóságát biztosító tárgyi, személyi és pénzügyi feltételek.
<b>Célhoz kapcsolódás</b> A Megvalósíthatósági Tanulmány a projekt valamennyi célja megvalósításának alapjául szolgál. A tanulmányban kerülnek rögzítésre a projekt megvalósításának szükségességét bizonyító indokok, a projekt céljai, a célok elérése érdekében szükséges tevékenységek, továbbá a projekt eredményeinek hosszú távú fenntarthatóságát biztosító tárgyi, személyi és pénzügyi feltételek.

<sup>4</sup> Jackson, C. (szerk.) (2013). Az Európai Pályaorientációs Szakpolitikai Hálózat (ELGPN) Szakszótára: ELGPN GLOSSARY. Budapest

**Részletezés**

A Megvalósíthatósági Tanulmány előzetes háttér tanulmányok, szakemberek által felmért korszerűsítési, átalakítási igény alapján készült. A tanulmányban a megvalósításhoz szükséges tevékenységek a műszaki tervekkel, kiviteli és tendertervekkel, tervdokumentációkkal szemben támasztott tartalmi és formai követelményeknek megfelelően kerülnek tervezésre.

**Elvárt eredmény**

A Megvalósíthatósági Tanulmánytól elvárt, hogy a projekt előkészítésének időtartama alatt, a projekt megvalósítása során, továbbá a fenntartási időszak alatt is szakmai támogatást nyújtson a projekt céljainak megvalósításán tevékenykedő szakemberek számára.

**Tevékenység megnevezése:**

Közbeszerzések előkészítése és lebonyolítása

**Időtartam, tervezett kezdés, befejezés**

2017. június 1. – 2017. december 31.

**Szükségesség a problémafelvetés alapján**

A projekt keretében a korszerűsítés érdekében közbeszerzés lebonyolítása szükséges a kivitelezési tevékenységre közbeszerzési szakértő igénybe vételével.

**Célhoz kapcsolódás**

Cél, hogy az ellátottak a korszerűsítés során az állapotuknak leginkább megfelelő ellátásban részesülhessenek. A kivitelezés bekerülési költsége eléri a közbeszerzési értékhatárt, így az eljárás lefolytatásába közbeszerzési szakértő bevonása szükséges.

**Részletezés**

Jelen tevékenység és költségvetési tétel a közbeszerzési eljárás lefolytatásának és a közbeszerzési szakértő igénybe vételének díját tartalmazza.

**Elvárt eredmény**

Közbeszerzési szakértő megbízása által a közbeszerzési eljárás a hatályos jogszabályoknak megfelelően, határidőben lebonyolításra kerül.

**Tevékenység megnevezése:**

Tervezés, műszaki előkészítés

**Időtartam, tervezett kezdés, befejezés**

2017. június-2017. november

**Szükségesség a problémafelvetés alapján**

Az ingatlanok felújításának tervszerű előkészítése a kivitelezés biztos sikeréért.

**Célhoz kapcsolódás**

A projekt megvalósításához elengedhetetlen, hogy az előkészítési fázisban a szükséges műszaki terveket elkészítsük.

**Részletezés**

- Terepszemle, elvégzendő tevékenységek elsődleges felmérése
- Az állapot és a szükségletek felmérése
- Felújítási munkálatokhoz kötődően szakemberrel, szakértővel történő kapcsolatfelvétel, szakmai konzultáció
- Előzetes költségbecslések és ütemezés elkészítése



<ul style="list-style-type: none"> <li>• A műszaki tervek, kiviteli tervek, tervezői költségbecslés elkészítése ebben az időszakban történik. A tervezési folyamatokba rehabilitációs szakmérnök is bekapcsolódik, aki biztosítja, hogy a korszerűsítés a vonatkozó előírásoknak megfelelően valósuljon meg</li> </ul>
<p><b>Elvárt eredmény</b> Pályázati felhívás szerinti jogszabályoknak és az intézménynek is megfelelő és kivitelezhető felújítási terv.</p>

<p><b>Tevékenység megnevezése:</b> Együttműködési megállapodás megkötése</p>
<p><b>Időtartam, tervezett kezdés, befejezés</b> 2017. május</p>
<p><b>Szükségesség a problémafelvetés alapján</b> A projektben megjelenik az együttműködési kötelezettség egy támogatott lakhatást nyújtó civil szervezettel. A kiválasztott partnernél létrejön egy olyan szakmai, támogató műhely, amely a jelen pályázatban megfogalmazott problémákra adott válaszok kidolgozásában közreműködik.</p>
<p><b>Célhoz kapcsolódás</b> A támogatott lakhatást biztosító szervezet módszertani segítséget nyújt a projekt tervezése során.</p>
<p><b>Részletezés</b> Rehabilitációs intézmények vonatkozásában az ellátási területen vagy országos ellátási terület esetében a megyében működő támogatott lakhatással való együttműködés projektelem jelen pályázati konstrukció esetében az intézmény az Esthajnal Alapítvánnyal kíván együttműködési megállapodást kötni.</p>
<p><b>Elvárt eredmény</b> Együttműködési megállapodás megkötésre kerül az Esthajnal Alapítvánnyal.</p>

## Megvalósítás

<p><b>Tevékenység megnevezése:</b> Kivitelezés</p>
<p><b>Időtartam, tervezett kezdés, befejezés</b> 2018. április – december</p>
<p><b>Szükségesség a problémafelvetés alapján</b> Az előzetes műszaki felmérések alapján az Aranyág Otthon rehabilitációs részlege felújításra és korszerűsítésre szorul. A folyamatos használat során elavultak a lakószobák, közösségi helyiségek, a rehabilitációs részleg rendkívüli módon korszerűtlen, magas rezsiköltségekkel üzemeltethető, teljes körű felújításra van szükség. A fenntarthatóság és a gazdaságos üzemeltetés érdekében el kell végezni azokat a felújításokat, illetve energetikai beruházásokat, amelyeket jelen pályázati kiírás lehetővé tesz.</p>
<p><b>Célhoz kapcsolódás</b> A műszaki és kiviteli tervek alapján az Aranyág Otthon rehabilitációs részlegének korszerűsítése.</p>
<p><b>Részletezés</b></p> <ul style="list-style-type: none"> <li>• tetőfedő anyag cseréje,</li> <li>• külső fa nyílászárók korszerű műanyagra történő cseréje,</li> </ul>

- hőszigetelés,
- lakószobák padlózatának cseréje,
- vizesblokkok felújítása, újraszervezése
- elektromos hálózat felújítása, újraszervezése
- szobák bútorzatának cseréje (ágyak, beépített szekrények),
- ipari mosógép és egyéb háztartási eszközök beszerzése.
- akadálymentesítése a rehabilitációs részlegen

A megvalósítás során együttműködik a kivitelező, a műszaki ellenőr, a rehabilitációs szakmérnök és a projektmenedzser. A korszerűsítés során felújítások, valamint energiahatékonyságot javító beruházások valósulnak meg.

#### **Elvárt eredmény**

A rehabilitációs részleg felújításával az ellátottak teljesen korszerű környezetben élhetik mindennapjaikat.

#### **Tevékenység megnevezése:**

Eszközbeszerzés

#### **Időtartam, tervezett kezdés, befejezés**

2018. július-december

#### **Szükségesség a problémafelvetés alapján**

Az ellátottak kényelmét, személyes életterét biztosító bútorok régiek, elhasználdtak, cserére szorulnak. A beépített szekrények szintén nagyon régiek, elosztásuk miatt nem praktikusak.

#### **Célhoz kapcsolódás**

Az elhasználdott eszközök, bútorzatok cserére érettek.

#### **Részletezés**

A pályázat során ágyak, beépített szekrények, ipari mosógép és egyéb háztartási eszközök kerülnek beszerzésre.

#### **Elvárt eredmény**

A korszerűsítés, többek között a szobák bútorzatának cseréje lehetőséget biztosítana az épület állagának megóvására, értékének növelésére, energiatakarékosságra, az ellátottak életszínvonalának emelésére, személyes élettér színvonalának növelésére.

#### **Tevékenység megnevezése:**

Workshop, szakmai rendezvény, szakmai nap

#### **Időtartam, tervezett kezdés, befejezés**

2018. április-2019 február

#### **Szükségesség a problémafelvetés alapján**

A rehabilitációs részlegen dolgozók minden nap szinte ugyanazt a munkát látják el. Ez egy idő után egyhangúságot eredményez, ezért időről időre szükségük van megújulásra, egy változó környezethez történő alkalmazkodásra. Ennél fogva, különböző szervezetfejlesztési tevékenységgel változatosabbá lehet tenni a mindennapi munkájukat. Ehhez új szakmai programot szükséges kidolgozni, melyben részletesen kifejtésre kerülnek az egyes szociálpszichológiai ismeretek, eszközök, valamint tevékenységek, problémamegoldó és stressz kezelési tréningek.

Értékrendszer fejlődés.

<b>Célhoz kapcsolódás</b> A szervezetfejlesztés célja a dolgozók alkalmazkodóképességének növelése.
<b>Részletezés</b> A szervezetfejlesztés keretein belül megszervezésre kerülnek szakmai találkozók, valamint workshopok is.
<b>Elvárt eredmény</b> A szervezetfejlesztés, találkozók során kialakulnak olyan kapcsolatok, amelynek eredményeképpen a dolgozók értékesebb emberként tekintenek a munkatársukra, továbbá nő a dolgozó alkalmazkodóképessége.

<b>Tevékenység megnevezése:</b> Marketing, kommunikációs szolgáltatások
<b>Időtartam, tervezett kezdés, befejezés</b> 2017. október-2018 március
<b>Szükségesség a problémafelvetés alapján</b> A projekt belső és külső kommunikációs támogatása
<b>Célhoz kapcsolódás</b> A projekt sikeres kivitelezéséhez elengedhetetlen a megfelelő kommunikáció a célcsoport, a célcsoport hozzátartozói, a jövőbeni célcsoport(ok) és az egyéb érintett felek és az intézmény között.
<b>Részletezés</b> Szórólapok, kiadványok és tájékoztatók
<b>Elvárt eredmény</b> Sikeres tájékoztatás

## Szakmai szolgáltatások

<b>Tevékenység megnevezése:</b> Műszaki ellenőr
<b>Időtartam, tervezett kezdés, befejezés</b> 2017. október – 2019. március
<b>Szükségesség a problémafelvetés alapján</b> Felújítás és átépítés miatt szükséges a műszaki ellenőr
<b>Célhoz kapcsolódás</b> Szükséges alkalmazni egy műszaki ellenőrt, hogy az átépített és felújított épület részek jogszabályi előírásoknak mindenben megfelelő kivitelezésben kerüljenek átadásra.
<b>Részletezés</b> A műszaki ellenőr feladata és felelőssége, hogy az elvégzett átalakítások, felújítások a szabályozásnak megfelelően kerüljenek átadásra és, hogy azok a műszaki-szakmai elvárásoknak megfeleljenek.
<b>Elvárt eredmény</b> Sikeres műszaki átadás - átvétel, használatbavételi engedély

<b>Tevékenység megnevezése:</b> Rehabilitációs szakmérnök
<b>Időtartam, tervezett kezdés, befejezés</b>

2017.október-2019.március
<p><b>Szükségesség a problémafelvetés alapján</b> Az akadálymentes környezet kialakítása miatt szükséges a rehabilitációs szakmérnök bevonása.</p>
<p><b>Célhoz kapcsolódás</b> A rehabilitációs szakmérnök biztosítja, hogy a korszerűsítés a vonatkozó előírásoknak megfelelően valósuljon meg.</p>
<p><b>Részletezés</b> <u>A rehabilitációs szakmérnök feladata hogy az átalakítás során minden az ellátottak igényeinek és a vonatkozó előírásoknak megfelelően kerüljön megvalósításra. Különösen az akadálymentesítési munkák során fontos, hogy hozzáértő szakember segítségével alakítsuk ki az érintett helységeket.</u></p>
<p><b>Elvárt eredmény</b> Előírásoknak megfelelően akadálymentesített környezet</p>

<p><b>Tevékenység megnevezése:</b> Külső szakértő igénybevétele</p>
<p><b>Időtartam, tervezett kezdés, befejezés</b> 2017. október-2019 március</p>
<p><b>Szükségesség a problémafelvetés alapján</b> A beszerzésre kerülő szakértői szolgáltató folyamatos koordinációt biztosít az SZGYF központi irányítási szerve, a megyei kirendeltségek és az intézmények háromszintű döntéshozatali rendszerén belül. Biztosítja a gyors és minőségi információáramlást, döntéshozatalt és döntésvégrehajtást. A lokális projektmenedzsment és szakmai munkatársak ezt a kiterjesztett tevékenységet nem tudják kezelni és működtetni, így a sikeres projektvégrehajtás érdekében elengedhetetlen a szolgáltatás megléte.</p>
<p><b>Célhoz kapcsolódás</b> A támogatási szerződésben és a megvalósíthatósági tanulmányban foglalt célok és feladatok sikeres megvalósítása érdekében történő folyamatos közreműködés.</p>
<p><b>Részletezés</b></p> <ul style="list-style-type: none"> <li>• Projektekkel kapcsolatos integrációmenedzsment feladatok ellátása,</li> <li>• Összehangolja az EFOP-2.2.3-17 kódszámú pályázat támogatási forrásból megvalósuló intézményi fejlesztéseket a főigazgatóság szervezeti egységei között, koordinálja az osztályok közti munkát, biztosítja a megfelelő információáramlást.</li> <li>• Felméréseket, adatgyűjtéseket végez, nyilvántartásokat vezet a hatékony tervezés és végrehajtás érdekében.</li> <li>• Értékelés: a tervezett és a ténylegesen megvalósult állapot közötti eltérés vizsgálata a projektek eredményei és hatásai elemzésével, azaz a projektek hatékonyságának értékelése, az összes projekt tekintetében rendszerszintű minőségbiztosítás tevékenység ellátása,</li> <li>• Jogi állásfoglalást készít a főigazgató, illetve a főigazgatóság szervezeti egységei részére,</li> <li>• Az általános és egyedi jogi ügyek megoldása érdekében szakmai álláspont kialakításával segíti a főigazgató és a szervezet egyéb vezetőinek döntéshozatalát,</li> <li>• Szakértői tanácsadásával segíti a főigazgatóság szakmai tevékenységét,</li> </ul>

- Biztosítja a jogi szakértelmet az EFOP-2.2.3-17 kódszámú pályázatok szerződéskötési tevékenységéhez, szerződéseit véleményezi,
- Együttműködik a felelős akkreditált közbeszerzési szaktanácsadókkal, koordinálja munkájukat, javaslataikat egyezteti az eljárás igénybejelentőjével,
- Az EFOP-2.2.3-17 kódszámú pályázatok megvalósítása során a szociális szakellátást nyújtó intézmények részére szakmai segítségnyújtás keretében szakmai feladatok ellátása (pl. kutatások, hatásvizsgálatok, adatgyűjtés, új gondozási módszerek kidolgozása, bevezetésének támogatása stb.),
- Közreműködik az intézmények átszervezésével, fenntartásával és működtetésével összefüggő javaslatok előkészítésében,
- Közreműködik a szakterületet érintő koncepciók, jogszabály tervezetek véleményezésében,

#### **Elvárt eredmény**

A támogatási szerződésben és a megvalósíthatósági tanulmányban foglalt célok és feladatok a pályázati felhívásban és a jogszabályi környezetben meghatározott szempontok szerinti végrehajtásának folyamatos koordinációja.

#### **Tevékenység megnevezése:**

Nyilvánosság

#### **Időtartam, tervezett kezdés, befejezés**

2017. október – 2019. március

#### **Szükségesség a problémafelvetés alapján**

A kötelező tájékoztatás és nyilvánosság elemei a projekt ismertségének és elfogadottságának növelése, továbbá az európai uniós források átlátható felhasználása érdekében szükségesek.

#### **Célhoz kapcsolódás**

A kötelező tájékoztatás és nyilvánosság célja, hogy a növelje a projekt ismertségét és elfogadtassa azt a közvélemény által. A projekt megvalósítási szakaszában a kommunikációs tevékenység célja a projekteredményekről történő folyamatos tájékoztatás, az egyes mérföldkövek megismertetése a széles közvéleménnyel és a projekt eredményeit felhasználók minél szélesebb rétegével.

#### **Részletezés**

- A kedvezményezett működő honlapján a projekthez kapcsolódó tájékoztató (esetleg aloldal) megjelenítése és folyamatos frissítése a projekt fizikai zárásáig
- A beruházás helyszínén „C” tábla elkészítése és elhelyezése
- Kommunikációs célra alkalmas fotódokumentáció készítése
- Sajtóközlemény kiküldése a projekt zárásáról és a sajtómegjelenések összegyűjtése
- TÉRKÉPTÉR feltöltése a projekthez kapcsolódó tartalommal
- Egyéb nyilvánosság biztosításához kapcsolódó elemek (honlapi tájékoztató)

#### **Elvárt eredmény**

A kötelező tájékoztatás és nyilvánosság elemei által a projektet és az annak keretében megvalósuló tevékenységeket a társadalom széles köre megismeri és elfogadja.

#### **Tevékenység megnevezése:**

Szakmai megvalósító

<b>Időtartam, tervezett kezdés, befejezés</b> 2017. október- 2019.március
<b>Szükségesség a problémafelvetés alapján</b> A felvetett problémák széleskörűek, így szükséges egy szakmai vezető a sikeres projekt kivitelezéshez.
<b>Célhoz kapcsolódás</b> Belső szakmai vezető felelős a projekt szakmai irányításáért, a megvalósítás jogszabályoknak, normáknak és egyéb előírásoknak való megfeleléséért és magas színvonaláért.
<b>Részletezés</b> Feladatai: <ul style="list-style-type: none"> <li>• A projekt szakmai indikátorainak teljesüléséhez szükséges tevékenységekkel kapcsolatos tervezés, információ áramoltatás.</li> <li>• Kapcsolattartás a közreműködő szervezettel, az irányítóhatósággal, valamint a projekt célcsoportjával.</li> <li>• A szakmai közreműködés során, szükség esetén elkészíti a programhoz kapcsolódó dokumentációt, szakmai beszámolót</li> </ul>
<b>Elvárt eredmény</b> Sikeresen kivitelezett és lezárult projekt.

<b>Tevékenység megnevezése:</b> Projektmenedzsment és szakmai tevékenység megvalósítása
<b>Időtartam, tervezett kezdés, befejezés</b> 2017. október 1. – 2019. március 31.
<b>Szükségesség a problémafelvetés alapján</b> A projekt határidőben történő és a támogatási szerződésnek megfelelő megvalósításához projektmenedzsment foglalkoztatása szükséges.
<b>Célhoz kapcsolódás</b> A támogatási szerződésben és a szakmai tervben foglalt célok és feladatok megvalósítása projektmenedzsment (projektmenedzser és pénzügyi vezető) és szakmai vezető foglalkoztatásával biztosítható.
<b>Részletezés</b> <u>Projektmenedzsment:</u> <ul style="list-style-type: none"> <li>– projektmenedzser és pénzügyi vezető alkalmazása heti 10 órában</li> <li>– a projektmenedzser felsőfokú végzettség és minimum 3 éves uniós társfinanszírozással megvalósult projektben szerzett tapasztalattal rendelkezik</li> <li>– a pénzügyi vezető gazdaságtudományi végzettséggel és minimum 3 éves uniós finanszírozású projektben szerzett tapasztalattal rendelkezik</li> </ul>
<b>Elvárt eredmény</b> A projektmenedzsment (projektmenedzser és pénzügyi vezető) foglalkoztatásával a projekt támogatási szerződésnek megfelelő, határidőben történő megvalósítása biztosított.

<b>Tevékenység megnevezése:</b> Horizontális tevékenységek
<b>Időtartam, tervezett kezdés, befejezés</b>

2017. október 1. – 2019. március 31.

### **Szükségesség a problémafelvetés alapján**

A horizontális tevékenységek az esélyegyenlőség és környezetvédelmi szempontok érvényesítése érdekében szükségesek a projekt teljes időtartama alatt.

### **Célhoz kapcsolódás**

A horizontális tevékenységek az esélyegyenlőség és környezetvédelmi szempontok érvényesítését célozzák és hozzájárulnak a projekt diszkriminációmentes és környezetkárosítástól mentes megvalósításához.

### **Részletezés**

- Az európai uniós forrásból támogatott projektek kedvezményezettje köteles a projektre vonatkozó környezetvédelmi és esélyegyenlőségi jogszabályokat betartani, a projekt által érintett területen a védett természeti és kulturális értékeket megőrizni, a fennálló vagy a beruházás során keletkezett környezeti kárt és az esélyegyenlőség szempontjából jogszabályba ütköző nem-megfelelőséget legkésőbb a projekt megvalósítása során megszüntetni.
- A fejlesztéshez kapcsolódó nyilvános eseményeken, kommunikációjában és viselkedésében a támogatást igénylő esélytudoatosságot fejez ki: nem közvetít szegregációt, csökkenti a csoportokra vonatkozó meglévő előítéleteket.
- Infrastrukturális fejlesztéseknél: létesítmények, térhasználat közlekedési kapcsolatok tervezésekor a támogatást igénylő figyelembe veszi és érvényesíti az egyetemes tervezés elveit, azaz a nők és férfiak igényeit, az idősek, a fogyatékosok és a gyermekek igényeit, és bemutatja ennek módját. (információ: <http://www.etikk.hu>)
- A közösségi célú funkciókat ellátó és/vagy ügyfélforgalmat lebonyolító és/vagy állandó munkavégzés helyszínéül szolgáló épület/épületrész építése/felújítása során kötelező a projektarányos akadálymentesítés.
- Ha a támogatást igénylő települési önkormányzat, az igénylőnek igazolnia kell a helyi esélyegyenlőségi program meglétét az egyenlő bánásmódról és az esélyegyenlőség előmozdításáról szóló 2003. évi CXXV. törvény 31. § (6) bekezdésének megfelelően.
- Ha a támogatást igénylő ötven főnél több személyt foglalkoztató költségvetési szerv, vagy többségi állami tulajdonban álló jogi személy, az igénylőnek igazolnia kell az esélyegyenlőségi terv meglétét az egyenlő bánásmódról és az esélyegyenlőség előmozdításáról szóló 2003. évi CXXV. törvény 63. §-nak megfelelően.
- Esélyegyenlőségi munkatárs, felelős alkalmazása.
- Az infokommunikációs akadálymentesítés minden beruházás esetén kötelező.

### **Elvárt eredmény**

A horizontális tevékenységek által az esélyegyenlőségi és a környezetvédelmi szempontok maradéktalanul érvényesülnek, melynek eredményeképpen csökken a diszkrimináció és környezeti károk enyhülnek.

## 2.4. INDIKÁTOROK, MŰSZAKI-SZAKMAI TARTALOMHOZ ÉS A MÉRFÖLDKÖVEKHEZ KAPCSOLÓDÓ MUTATÓK

	A Felhívás által elvárt célérték	A projekt keretében vállalt célérték
<b>Indikátor neve:</b> Szervezetfejlesztési intézkedésekkel érintett intézmények száma	1	1
<b>Célérték elérésének céldátuma:</b>	max. 24 hónap	18 hónap
<b>Igazolás módja</b>	szakmai beszámoló	szakmai beszámoló
<b>Az eredmény leírása</b> Egy olyan Intézmény kerül bevonásra a projektbe, amely az Európai Parlament és Tanács 1304/2013/EU EU rendelet 3. cikk (1) b) iv.) alpontjában meghatározott beruházási prioritáshoz kapcsolódó intézkedések keretében végrehajt legalább egy, a szervezeti működés fejlesztésére irányuló projektet.		

**Műszaki-szakmai tartalom meghatározásához az alábbi elvárások figyelembe vétele szükséges:**

<b>Megvalósítandó műszaki-szakmai eredmény megnevezése</b>	Korszerűsített férőhelyek
<b>A Felhívás által elvárt célérték</b>	minimum 10 db
<b>A projekt keretében vállalt célérték</b>	21 darab
<b>Igazolás módja</b>	szakmai beszámoló
<b>Az eredmény leírása</b> A korszerűsítés és a fejlesztés eredményeképpen az Aranyág Otthon 21 rehabilitációs férőhelye mind a tárgyi, mind az infrastrukturális feltételek tekintetében megújul. A projekt eredményeként többféle hatás érhető el: <ul style="list-style-type: none"> <li>- magasabb színvonalú élettér biztosítás</li> <li>- lehetőség a magasabb rendű szükségletek megélésében</li> <li>- segíti a családi lakhatási körülmények kialakítását.</li> <li>- intézményi modernizáció teljes körű megvalósítása a kastélyépületben</li> <li>- az önrendelkezés elvének kiteljesedése, megvalósulása</li> <li>- a sérült személyek életvitelével kapcsolatos döntéseik tiszteletben tartása</li> </ul>	

Mérföldkő sorszáma:	1.
Mérföldkő megnevezése:	Projekt indítás feladatai
Elérésének tervezett dátuma:	Legkésőbb a Támogatási szerződés aláírását követő 6. hónapban – 2018.03.31.



Megvalósítani tervezett eredmény leírása	Támogatási szerződés megléte, rendelkezik a kivitelezéshez szükséges hatósági engedélyekkel, valamint a kapcsolódó közbeszerzések kiírásra kerültek, szolgáltató beszerzések megléte és a benyújtott kifizetési kérelmek elérik legalább a megítélt támogatás 15 százalékát.
--	--

Mérföldkő sorszáma:	2.
Mérföldkő megnevezése:	A korszerűsítés kivitelezésének megkezdése
Elérésének tervezett dátuma:	A Támogatási szerződés aláírását követő legkésőbb 10. hónapban – 2018.07.31.
Megvalósítani tervezett eredmény leírása	Kivitelezési munkálatok, tárgyi eszközök beszerzése. A benyújtott kifizetési kérelmek elérik legalább a megítélt támogatás 25 százalékát.

Mérföldkő sorszáma:	3.
Mérföldkő megnevezése:	Projekt záró szakasza
Elérésének tervezett dátuma:	A Támogatási szerződés aláírását követő legkésőbb 18. hónapban – 2019.03.31.
Megvalósítani tervezett eredmény leírása	A vállalt tevékenységek teljesültek, rendelkezik használatba vételi engedéllyel, a Szakmai rendelet szerinti tárgyi-környezeti feltételek biztosítottak legkésőbb a projekt fizikai befejezéséig. Fizikai és pénzügyi zárás, átadás, valamennyi vállalat teljesült.

### **3. A SZAKMAI ÉS PÉNZÜGYI MEGVALÓSÍTÁS RÉSZLETES ÜTEMEZÉSE**

#### **3.1. A TERVEZETT FEJLESZTÉS BEMUTATÁSA**

A támogatást igénylő által megvalósítani kívánt fejlesztést kell bemutatni a következő tematika alapján.

##### **3.1.1. A megvalósulás helyszínei**

Bázakerettye község Zala megye Letenyei járásában található, a Zalai-dombság délnyugati területén. A falu a Letenye és Páka közötti mellékút mellett fekszik. A települést több autóbuszjárat köti össze Lentivel és Letenyével.

A község a Csömödéri Állami Erdei Vasút vonalhálózata mellett található, így turistaszézonban két vonat Lentivel, további kettő pedig Csömödérrel is összeköti a települést.

Az egységes Bázakerettye község csak 1937 óta létezik. A 16. században a térség a Kerecseny család birtokába tartozik. A török időkben valószínűleg gyéren lakottá vált a település, majd a 18. század elején válik ismételten lakottá a két falu. A különböző adókedvezmények által idecsalogatott jobbágyok száma 1778-ra 60, illetve 91 fő volt. Ekkor a térség központja a mai Bánokszentgyörgy volt. A 19. század eseménymentesen telt el itt, a terület egy rendkívül visszamaradott körzetté vált. 1923-ban azonban hirtelen szerencse köszöntött a két falura.

Kerettye határában, Budafapusztánál az Angol-Perzsa Olajtársaság próbafúrása során kőolajat kerestek a földben, ám ekkor még nem találtak, de a Budafa – 2-es kút fúrásakor 1937. február 9-én az Eurogasco cég sikerrel járt, így megtalálva Magyarország első kőolajmezejét, amely egyben metángáz forrásként is szolgált. 1938-ig összesen 3 kutat fúrtak az újonnan egyesített településen, leginkább Bába és Kerettye között. A második világháború alatt a kutakat hadiüzemnek nyilvánították, az ott dolgozókat nem vitték frontra. Bázakerettye lakossága nem szenvedett nagy kárt a háború során eltekintve pár légicsapástól és a németek kitelepítési akcióitól.

Az olajmező azonban természetes kimerülése folytán hamar veszített korai nagy teljesítményéből. Később mélyebb rétegekben újabb kőolajat találtak, ami az 1960–70-es években a térség vezető településévé tette a községet, ahol esetenként 1700-an is dolgoztak. Mára az olajmezők nagyrészt kimerültek, így már mindössze 100 ember dolgozik az ehhez kapcsolódó létesítményekben.

Az 1990-es években a községben felfedezett termálvíz újabb lendületet adott Bázakerettye fejlődésének.

A pályázati forrás cél ingatlana Bázakerettye belterületén a Virág utca 4. szám alatti 79 hrsz. alatt helyezkedik el a település nyugati, kerettyei részén. Az érintett telek a déli irányba lejt, észak-déli tájolású, beépített, aszfaltos útról megközelíthető. Külön gyalogosforgalomra alkalmas járda nincs. Távolsági, helyközi közlekedésre alkalmas buszmegálló 300 m-en belül található. Az épület nem műemlék, és nem áll helyi védelem alatt. Az építészeti kialakítása 3 blokkból tevődik össze.

A rehabilitációs részleg a főépülethez a keleti oldalon nyaktagként csatlakozik. Az épület lapos tetős, földszint+2 emeletes, a főépülettől külön tűzszakaszként leválasztott.

Az egész épületrendszer energetikai felújításba bevont, ami a KEHOP 5.2.2 szintén pályázati forrás felhasználásával valósul meg. Az előkészítési folyamatban lévő beruházás keretében a homlokzati nyílászárók cseréje, valamint a falak utólagos hőszigetelése tervezett. A rehabilitációs rész tető felújítása nem része azon projektnek.

A rehabilitációs ellátottak elhelyezésére az első és második emeleti szobák állnak rendelkezésre. A szintek megközelítése akadálymentesen megoldható: a főépületben található személyfelvonó, innen 210 cm széles folyosón megközelíthető a rehabilitációs rész 1,40/2,10-es kétszárnyú tűzgátló ajtón át. Emellett az egység délkeleti sarkában található egy lépcső.

Az első és második emeleten szintenként található 6 db, középfolysóról nyíló lakószoba, társalgó közösségi térrel, külön konyhával, étkezővel. Továbbá van 2-2 különálló női/férfi

WC, valamint kettő fürdő helyiség, zuhanyzóval, mosdótálakkal, mosógéppel. A homlokzati falak kisméretű téglából rakottak 64 cm vastagságban, erre most a KEHOP 5.2.2 pályázat keretében utólagos hőszigetelés kerül. A középfőfalak 25, ill. 38 cm vastagok. A válaszfalak 12 cm szélesek. A belmagasság 3,20 m. A lakók számára a szobákban a minimális 6 m<sup>2</sup>/fő alapterület biztosított, továbbá a 15 lm<sup>3</sup>/fő is rendelkezésre áll a jelenlegi állapot szerint is. A lakószobák ajtóit 100/210-es névleges méretűek, az OTÉK szerinti akadálymentes követelménynek megfelel. Az épület komplex akadálymentesítése nem megoldott, mivel a mozgáskorlátozottak a rehabilitációs részleget csak a gondozási részlegen keresztül tudják megközelíteni, ott áll rendelkezésükre lift. A rehabilitációs részleget csak lépcsőn lehet megközelíteni, tehát itt egyelőre nincsen akadálymentesítés.

A tervezett munkálatok az épületrész gépészeti és villamoshálózati felújítását érintik. A lakószinteken hasznos alapterület vonatkozásában megközelítőleg 166 m<sup>2</sup> érintett. Az épületvillamossági hálózat elavult 2 eres alumínium vezetékes. A dugaljok száma a mai követelményeknek nem megfelelő, így a felújítás során hozzávetőlegesen 38 db kapcsolót és 34 db konnektort szükséges beépíteni. A rendszerben 3 eres tömör keresztmetszetű réz vezetékes hálózat alakítandó ki, kismegszakítókkal lehatároltan. Új fokozatok és energiatakarékos LED-es világítótestek, szerelvények kerülnek beépítésre, a megfelelő lux érték biztosítása mellett.

Az épületgépészeti rendszerek is folyamatos hibaforrások, ezért a felújításuk indokolt. Ezért a strangok, ejtőcsövek bontása tervezett a 6 vizesblokk teljes felújításával. A meglévő acélcsöves hálózat elavult. Új ejtőcsövek és nyomott hálózati vezetékek cseréje tervezett, a szaniterak cseréje mellett.

A fürdőhelyiségek állapota nem megfelelő, mivel a padozatuk töredezett, a falak vakolata omladozik, a vízvezetékrendszer az egész épületrészben felújításra szorul, mivel gyakoriak a dugulások és csőtörések. Ebből kifolyólag a vizesblokkok felújítása tervezett és az akadálymentes követelmények alapján kerülnek kialakításra. A szerelvények és a falburkolatok elbontásra kerülnek. A falszerkezetek újravakoltak, majd használati vízszigeteléssel ellátottak lesznek. Új burkolat készül, új szerelvényezéssel. A padlóburkolatok csúszásmentesek lesznek, a csempézés vezetősávokkal és jelzésekkel elképzelt. A vizes helyiségek mesterséges légelvezetését is biztosítani kell, így a szellőzőrendszer is felújításra kerül. A szerelvényezés az akadálymentes használathoz megkövetelt eszközökkel történik.

Az időjárás és az egyéb környezeti hatások által a kavicsolt bitumenes lapos tető megrongálódott, így annak felújítása is indokolt. A csatorna töredezett, így az esős időjárás során rendszeresen átereszti, nem szigetel megfelelően, állaga elkorrodálódott.

A szobákba az eszközbeszerzés keretében új ágyak, valamint beépített szekrények kerülnek beszerzésre.

A megvalósítani kívánt munkák bontással együtt járó tevékenységek, amik csak a rehabilitációs részleg területén történnek.

### **3.1.2. Az előkészítéshez és a megvalósításhoz kapcsolódó feladatok meghatározása**

A projekt céljainak eléréséhez az előkészítési szakaszban szükséges a terepszemle alapján az elvégzendő tevékenységek elsődleges felmérése. A felújítási munkálatokhoz kötődően szakemberekkel, szakértőkkel történő kapcsolatfelvétel, szakmai konzultáció.

Előzetes költségbecslés és ütemezés elkészítése. A Megvalósíthatósági Tanulmány elkészítése, mely megalapozza a projekt indokoltságát, mind gazdasági, mind társadalmi szempontból. Projektelemenként vizsgálja a projekt megvalósulásának és elmaradásának lehetséges hatásait, következményeit. Az együttműködési megállapodás megkötése a támogatott lakhatást működtető szervezettel.

A projekt során történő beszerzések egy része a jogszabályoknak megfelelően a Közbeszerzési Törvény hatálya alá tartozik. A projekt elszámolhatósága, és a támogatás hatékony felhasználásának átláthatósága és a tisztességes verseny miatt indokolt közbeszerzési feladatok ellátására tanácsadó igénybevétele, továbbá a beszerzéseket is a kiválasztott cég fogja lebonyolítani.

A Projektmenedzsmenti feladatok ellátására három – a pályázó alkalmazásában álló (1 fő projektmenedzser, 1 fő pénzügyi vezető, és 1 fő szakmai vezető,) dolgozó kinevezésével kerül sor.

Projektmenedzser heti 10 óra

Felelős a projekt sikeres, támogatási szerződésnek megfelelő megvalósításáért, a vonatkozó eljárásrendek betartásáért. A projekt operatív irányítását végzi, a projekt határidőre történő előkészítését és lebonyolítását koordinálja, ennek keretében gazdálkodik a projekt megvalósításához szükséges erőforrásokkal, a rendelkezésre álló pénzügyi- és időkerettel.

Pénzügyi vezető heti 10 óra

Felelős a pénzügyi jellegű adminisztrációs feladatok határidőre történő elvégzéséért, a döntéshez szükséges információk és háttéranyagok, egyéb dokumentumok biztosításáért. Felelős a projekt mindennapi likviditásának felügyeletéért, illetve az elszámolások, valamint a projekt beszámoló pénzügyi részének elkészítéséért.

Szakmai vezető heti 10 óra

Belső szakmai vezető felelős a projekt szakmai irányításáért, a megvalósítás jogszabályoknak, normáknak és egyéb előírásoknak való megfeleléséért és magas színvonaláért.

A projekt megvalósítása során biztosítja, hogy a projekt szakmailag megfelelő, magas színvonalon valósuljon meg, továbbá, hogy a szakmai tartalom megegyezzen a Szakmai Tervben rögzítettekkel.

A kiviteli tervdokumentáció elkészítését követően, megkezdődhet a kivitelezési feladatok ellátására vonatkozó közbeszerzési eljárás összeállítása, mely eredményeként a szerződéskötést és munkaterület átadását követően megkezdődhet a kivitelezés.

Külső szakértő

A beszerzésre kerülő szakértői szolgáltató folyamatos koordinációt biztosít az SZGYF központi irányítási szerve, a megyei kirendeltségek és az intézmények háromszintű döntéshozatali rendszerén belül. Biztosítja a gyors és minőségi információáramlást, döntéshozatalt és döntésvégrehajtást. A lokális projektmenedzsment és szakmai munkatársak ezt a kiterjesztett tevékenységet nem tudják kezelni és működtetni, így a sikeres projektvégrehajtás érdekében elengedhetetlen a szolgáltatás megléte.

Jelen pályázat megvalósítása során nincs szükség az Aranyág Otthon rehabilitációs

részlegében élő 21 fő ellátott időszakos elhelyezésének biztosítására külső szolgáltató által biztosított helyszínen, mivel a korszerűsítési munkálatok az ellátottak ideiglenes külső helyszínre költöztetése nélkül megoldhatóak.

A projekt nyilvánosságát a teljes projekt időszak alatt biztosítjuk.

A kommunikációs tevékenység egyik célja az, hogy a szélesebb nyilvánosság megfelelő tájékoztatást kapjon a projekt céljáról és eredményeiről, valamint arról, hogy a fejlesztés az EU támogatásból valósult meg. Emellett fontos szempont, hogy a fejlesztések megfelelően legyenek dokumentálva.

### 3.1.3. A fejlesztés hatásainak elemzése

A projekt társadalmi és gazdasági hatásait a közvetlen és közvetett célcsoportok viszonylatában mutatjuk be.

Társadalmi-gazdasági hatások és erősségük bemutatása (0-6)				
Terület	Közvetlen hatás		Közvetett hatás	
	Elemzés		Elemzés	
Foglalkoztatás és munkaerőpiac	Jelen projekt keretében nem releváns.		Jelen projekt keretében nem releváns.	
Munkakörülmények	A korszerűsítés következtében javulnak a munkakörülmények, melynek hatására a képzési/szociális alapellátási tevékenységek színvonala javul.		4	3
Társadalmi integráció és különleges társadalmi csoportok védelme	A társadalmi kapcsolatok, együttműködések szorosabbá tétele által az együttműködések színvonala nő, a tapasztalatcsere és a szakmai kommunikáció eredményessége növeli az intézményben folyó munka színvonalát, elismertségét.		4	5
Esélyegyenlőség	A projekt hozzájárul a szolgáltatás színvonalának fejlesztésén keresztül a társadalmi esélyegyenlőség növeléséhez. A fejlesztett területek akadálymentesítésén esnek át, amely tovább növeli a társadalmi csoportok elérési lehetőségeit.		6	6

<b>Területi kiegyenlítés</b>	Jelen projekt keretében nem releváns.		Jelen projekt keretében nem releváns.	
<b>Személyhez és családhoz kötődő jogok és lehetőségek védelme</b>	A projekt hozzájárul az Szt.-ben nevesített személyes gondoskodást nyújtó szakosított ellátások közül a rehabilitációs és a rehabilitációs intézménnyé átalakuló átmeneti elhelyezést nyújtó bentlakásos intézmények, átmeneti elhelyezést nyújtó intézmények, bentlakásos intézmények rehabilitációs részlegének, valamint a Gyvt.-ben nevesített családok átmeneti otthonának korszerűsítéséhez.	6	Az intézményi korszerűsítés következtében javulás történik, és a lakók igényeire reflektáló, magas minőségű ellátási formák kerülnek kialakításra.	6
<b>Társadalmi integráció</b>	Az esélyegyenlőségi szempontok figyelembe vétele, a megkülönböztetés teljes hiánya, pl. nehézségekkel küzdő ellátottakkal való kiemelt foglalkozás.	4	Az esélyegyenlőségi szempontok figyelembe vétele, a megkülönböztetés teljes hiánya, tanulási nehézségek csökkenése.	5
<b>Önkormányzatiság, döntéshozatalban való társadalmi részvétel – nyilvánosság, nyíltság, átláthatóság.</b>	A projekt keretében az intézmények korszerűsítése a cél, ahol a nyilvánosság biztosítása, a tájékoztatás folyamatos a vonatkozó előírások és az erkölcsi normák betartásával.	6	A projekt keretében a nyilvánosság biztosítása, a tájékoztatás folyamatos a vonatkozó előírások és az erkölcsi normák betartásával.	6
<b>Közegészségügy, közbiztonság</b>	A projekt célja az intézmények korszerűsítése. Ennek számos hatása van a társadalomra nézve. Az egyik ilyen hatás a közegészségügy területén is jelentkezik. A lakók prevenciósi ellátása a szükség szerinti tanácsadás biztosítása, az életkorhoz kötött kötelező szűrővizsgálatok elvégzése is. A lakók egészségtudatos életvitelére így fejlődni fog.  A közbiztonság, mint kollektív társadalmi termék, amely az egyének és a közösségek tevékenysége által tovább fejleszthető.	6	Az intézmények korszerűsítésével az egyes fertőzési góccok a prevenciónak és az alacsonyabb környezeti terhelésnek köszönhetően kevésbé alakulnak ki.	6

<b>Bűnözés, terrorizmus és biztonság</b>	Jelen projekt keretében nem releváns.		Jelen projekt keretében nem releváns.	
<b>A szociális ellátó-rendszerekhez történő hozzáférés</b>	Az intézményi korszerűsítés lehetővé teszi a célcsoport részére egyaránt a szolgáltatások magas szintű elérését.	6	Az önkormányzatokkal együttműködve, vagy azok tevékenységét kiegészítve magasabb szintű szolgáltatási színvonal kerül létrehozásra.	6
<b>Kutatás-fejlesztés</b>	Jelen projekt keretében nem releváns.		Jelen projekt keretében nem releváns.	
<b>Nemzetközi kapcsolatok, határmentiség</b>	Jelen projektben nem releváns.		Jelen projektben nem releváns.	
<b>Közsféra pénzügyi és szervezeti keretei</b>	A projekt keretében nyújtott pénzügyi támogatások állandóak, szervezeti keretei rendezettek.	5	A jelenlegi támogatási és szervezeti struktúra hosszú távú célok megfogalmazását tűzte ki célul, mely további eredményeket hoz létre.	4

## Környezeti hatások

Az SZGYF összes fejlesztési projektje a környezettudatos menedzsment és tervezés keretében valósul meg. Ez egy szervezet dinamikusan fejlődő környezettudatosan működő szervezet, amely az alábbi két fő területen tudja biztosítani a fenntarthatósághoz történő hozzájárulását:

1) Környezettudatos menedzsment és tervezés: környezeti menedzsment eszközök, fenntartható fejlődést szolgáló tervezési eljárások és a természetes térszerkezet megőrzése révén. E tevékenységek lehetőséget adnak a jelentős negatív környezeti hatások reális felbecsülésére, ezáltal azok elkerülésére, megelőzésére, csökkentésére vagy kompenzálására. A fenntarthatósághoz szükséges feltételek biztosítása által lehetőség nyílik az alternatívák megfontolására, a nyilvánosság bevonására, ezáltal a

környezeti problémák megelőzésére. Ennek módja a környezetvédelem megfelelő integrálása a szervezet gazdálkodásába, a tevékenységek során az alternatívák megfontolása.

2) Fenntartható fejlődést szolgáló megvalósítás és fenntartás: a természeti erőforrások megőrzése, a jó környezet- és egészség állapot megőrzése és a társadalmi felelősségvállalás.

E szempontok szem előtt tartása segít abban, hogy az intézmény a természeti és humán erőforrásokat környezettudatosan, előrelátóan és takarékosan használja, funkcióikat megőrizze és károsodásukat megelőzze.

<b>Környezeti hatások és erősségük bemutatása (0-6)</b>				
<b>Terület</b>	<b>Közvetlen hatás</b>		<b>Közvetett hatás</b>	
	<b>Elemzés</b>		<b>Elemzés</b>	
<b>Levegő tisztaság</b>	A projektben vállalt tevékenységek megvalósítása során a környezetvédelmi szempontok érvényesítése.	6	A projektben vállalt tevékenységek megvalósítása során a környezetvédelmi szempontok érvényesítése	6
<b>Talaj minőség</b>	A projektben vállalt tevékenységek megvalósítása során a környezetvédelmi szempontok figyelembevétele. Az építkezés során különös figyelemmel vannak a talajt ért negatív hatások megakadályozásra kerülhessenek.	6	A projektben vállalt tevékenységek megvalósítása során a környezetvédelmi szempontok érvényesítése	5
<b>Terület használat</b>	Jelen projekt keretében nem releváns.		Jelen projekt keretében nem releváns.	
<b>Hulladékhasznosítás</b>	Az intézményben jelenleg is működik szelektív hulladékgyűjtés, melyet a projekt során is megvalósít, így hozzájárul a hulladék újrafelhasználás gyakorlatának terjedéséhez.	5	A projektben vállalt tevékenységek megvalósítása során a környezetvédelmi szempontok érvényesítése	6
<b>Környezeti kockázatok</b>	A projektben vállalt tevékenységek megvalósítása során a környezetvédelmi szempontok érvényesítése.	2	A projektben vállalt tevékenységek megvalósítása során a környezetvédelmi szempontok érvényesítése.	6



Mobilitás, energia felhasznál	Környezettudatos szemlélet a programokon, energiatakarékos eszközök alkalmazása.	4	A projektben vállalt tevékenységek megvalósítása során a környezetvédelmi szempontok érvényesítése.	6
-------------------------------------	--	---	---	---

### 3.1.4. Pénzügyi terv

A pályázatban vállalt tevékenységek költségvetési sarokszámait az alábbi táblázat mutatja. A részletes költségvetést, az egyes tételek bemutatásával, indoklásával az elektronikus pályázati adatlap „Pénzügyi adatok” pontja tartalmazza.

	<b>Tevékenységek / Munkacsomagok</b>	<b>Bruttó ár</b>
1.	Projekt előkészítés költségei	4 333 500 Ft
2.	Beruházáshoz kapcsolódó költségek	42 000 000 Ft
3.	Szakmai tevékenységekhez kapcsolódó szolgáltatások költségei	5 499 920 Ft
4.	Szakmai megvalósításban közreműködő munkatársak költségei	1 427 400 Ft
5.	Szakmai megvalósításhoz kapcsolódó egyéb költségek	0 Ft
6.	Célcsoport támogatásának költségei	0 Ft
7.	Projektmenedzsment költség	2 547 360 Ft
8.	Általános (rezsi) költség	0 Ft
9.	Adók, közterhek	0 Ft
10.	Tartalék	0 Ft
	<b>PROJEKT ÖSSZESEN</b>	<b>55 808 180 Ft</b>
	<b>Támogatás</b>	<b>55 808 180 Ft</b>
	<b>Önrész</b>	<b>0 Ft</b>

A pályázat pénzügyi fenntarthatóságának, illetve a megfelelő finanszírozást alátámasztó cash-flow-nak a bemutatására likviditási terv készült, mely a projekt adatlap mellékleteként kerül a támogató számára benyújtásra.

A likviditási terv kiadási sorainak tervezése a projekt költségvetésének, megvalósítási ütemtervének, illetve a pályázati felhívásban meghatározott mérföldkövek figyelembevételével került kialakításra. A bevételi oldal tervezése során a 272/2014. (XI. 5.) Korm. rendelet által biztosított maximális előleg mértékkel kalkuláltunk, mely figyelembe véve a projektre vonatkozó 100%-os támogatási intenzitást, a megvalósítás szempontjából biztonságos likviditást nyújt.

A megfelelő likviditás biztosítása érdekében a szerződéskötést követő legkorábbi időpontban élni kívánunk a támogatási előleg maximális mértékével, azaz a támogatási összeg 100%-át le kívánjuk hívni előlegként. A projekt időszak alatt egyetlen évben sem kalkulálunk negatív halmazott cash flow-val, a kezdeti előkészítési költséget leszámítva. A projekt eredményeinek pénzügyi fenntartásának fedezetét a mindenkorai Költségvetés biztosítja.

A likviditási terv készítésekor a projekt során felmerülő költségeket a Megvalósíthatósági Tanulmánnyal összhangban az alábbiak szerint terveztük:

Projektelőkészítés költségei:

- Megvalósíthatósági Tanulmány költsége: 2017. június
- szükséges engedélyezési dokumentumok, műszaki, kiviteli és tender tervek költsége: 2017. november
- közbeszerzés költségei: 2018. március

Projektmenedzsment költségei: 2017. október – 2019. március folyamatosan havi bontásban

Szakmai megvalósításban közreműködő munkatársak költségei: 2017. október – 2019. március folyamatosan havi bontásban

Szakmai megvalósításhoz kapcsolódó egyéb költségek: nem releváns

Célcsoport támogatásának költségei: nem releváns

Szakmai megvalósításhoz kapcsolódó szolgáltatások költségei:

- műszaki ellenőri szolgáltatás költségei: Az építési beruházással összhangban, 2018. március és 2018. december között.
- egyéb szakértői szolgáltatás költségei: havi bontásban 2017. október – 2019. március
- rehabilitációs szakmérnök: Az építési beruházással összhangban, 2018. március és 2018. december között.
- marketing és kötelező nyilvánosság: 2017. novembere és 2019. januárja között, 5 szakaszban

Beruházáshoz kapcsolódó költségek:

- építéshez kapcsolódó költségek: 2018. márciusa és 2018. novembere között. A költségek ütemezése a Pályázati felhívás 3.4.2 pontja és a Közbeszerzési törvény 135. § (7) szerint készült: a kivitelezési szerződésben meghatározott előleg fizetése a kivitelezés kezdetén (2018. március), majd 10%-os teljesítésenként részszámlázás.
- eszközbeszerzés: igazodva az építési beruházáshoz, 2017-2018. év folyamán, 3 szakaszban

Általános (rezsi) költség: nem releváns

Tartalék: nem releváns

A 2017. októberében lehívásra kerülő előleg összege a támogatás 100%-a, azaz 55.808.180Ft, mellyel a projekt fizikai befejezéséig maradéktalanul elszámolunk.

Három darab kifizetési kérelmet kívánunk benyújtani, összhangban a tervezett mérföldkövekkel:

<b>I. Mérföldkő</b>	<b>II. Mérföldkő</b>	<b>III. Mérföldkő</b>
Mérföldkő elérésének tervezett dátuma: 2018.03.31.	Mérföldkő elérésének tervezett dátuma: 2018.07.31.	Mérföldkő elérésének tervezett dátuma: 2019.03.31.

<p>A mérföldkő eléréséig felhasználni tervezett támogatás összege: <b>8,37MFt</b></p> <p><b>1. számú kifizetési kérelem</b></p> <p>Benyújtás tervezett dátuma: 2018.03.31</p> <p>Összege: <b>15,15MFt Ft</b></p>	<p>A mérföldkő eléréséig felhasználni tervezett támogatás összege: <b>13,95MFt</b></p> <p><b>2. számú kifizetési kérelem</b></p> <p>Benyújtás tervezett dátuma: 2018.07.31</p> <p>Összege: <b>21,38MFt</b></p>	<p>A mérföldkő eléréséig felhasználni tervezett támogatás összege: <b>33,48MFt</b></p> <p><b>3. számú kifizetési kérelem</b></p> <p>Benyújtás tervezett dátuma: 2019.04.15</p> <p>Összege: <b>19,27Ft</b></p>
--	--	---

### 3.1.5. Kockázatelemzés

A projekt sikeres megvalósítása érdekében elengedhetetlen a projektet fenyegető kockázatok feltárása kockázatelemzés keretében. A kockázatelemzés folyamán azonosítani kell a lehetségesen felmerülő kockázatokat, megállapítani azok jellegét és mértékét, majd ezen kockázati tényezők felismerését követően becsülni kell és vizsgálni ezek egymásra, és a folyamat kimenetelére vonatkozó hatásait és kiértékelni az így kapott scenáriókat.

A kockázatazonosítás célja annak megállapítása, hogy melyek a projekt célkitűzéseinek és megvalósítását veszélyeztető fő kockázatok. Ezen kockázatok jellegüket tekintve lehetnek külső, illetve belső kockázatok. A külső kockázatok a projektet tervező, illetve végrehajtó munkatársak hatáskörén kívül álló okból lépnek fel. A belső kockázatok a projekt a végrehajtása során a végrehajtótól függenek. A kockázat mértéke alapján megkülönböztetünk kis-, közepes-, és nagymértékű kockázatot. Kismértékű kockázat olyan esemény vagy körülmény, amelynek valószínűsége és jelentősége kicsi, vagy amelynek alacsony a valószínűsége, de közepes lényegi befolyása van a projektre, vagy fordítva, hogy kis horderejű, de közepes az előfordulásának valószínűsége. A közepes mértékű kockázat olyan esemény vagy körülmény, amelynek valószínűsége és hordereje egyaránt közepes, vagy amelynek nagy a valószínűsége, de kicsi projektszempontról a jelentősége, vagy amelynek kicsi a valószínűsége, de nagy horderővel rendelkezik. Nagymértékű kockázatról olyan esemény bekövetkezése vagy körülmény fennállása esetén beszélünk, amelynek valószínűsége és hatása együttesen nagy, vagy amelynek nagy a valószínűsége közepes horderővel, vagy amelynek közepes a valószínűsége, de nagy jelentőséggel bír.

A kockázatkezelési kulcsfontosságú szerepet tölt be a projekt zökkenőmentes megvalósításában, melynek fontos elemei a kezelési eljárások hatékony és reszponzív kialakítása, az ehhez szükséges erőforrások biztosítása, a kezelési terv végrehajtása, és az eredményességek hosszú távú nyomon követése. Az esetlegesen a projektet negatívan befolyásoló esemény bekövetkeztekor, valamint a nemkívánatos állapot megszűnésekor a megfelelő érintettek felé irányuló kommunikáció és tájékoztatás rendkívül fontos.

ERŐSSÉGEK	GYENGESÉGEK
Több évtizedes munkatapasztalat rehabilitációs ellátásban	Fluktuáció

A dolgozók 100%-a szakképzett	Dolgozók fizikai és pszichés leterheltsége
Kliensközpontúság	Akadozó információáramlás
Dolgozók rugalmassága, elégedett kliensek	Elavult informatikai háttér
Foglalkoztatás	Nem megfelelő tárgyi feltételek
	Minőségi munkavégzés elismerésének

LEHETŐSÉGEK	VESZÉLYEK
Eu-s források elérhetősége a fejlesztésre	Finanszírozás csökkenése
Más intézmények tapasztalatainak hasznosítása	Kedvezőtlen demográfiai változások
Tapasztalatok gyűjtése a további fejlesztésekhez	Változó gazdasági környezet
A rehabilitációs férőhelyek korszerűsítésének szakmai megvalósítása	Folyamatosan változó jogszabályok

A keresztkapcsolatok elkészítését és tanulmányozását követően az alábbiakban meghatároztuk azt, hogy az erősségek milyen lehetőségek kiaknázását segítik, mely területeken teszik lehetővé a veszélyek elhárítását, illetve a gyengeségek közül melyek azok, amelyek akadályozzák az egyes lehetőségek kihasználását, illetve a tényleges veszélyek elhárítását.

Lehetővé teszik-e az erősségek, hogy éljünk a lehetőségekkel?	Lehetővé teszik-e az erősségek, hogy elhárítsuk a veszélyeket?
Az erősségek segítik a lehetőségek kihasználását. Elsősorban a pályázat megvalósítása során, az abban rejlő lehetőségek kihasználásában válnak előnyvé az erősségek. Ezeknek a lehetőségnek a megvalósítását azonban jelentősen befolyásolják jelenleg nem ismert külső	Az erősségek a veszélyek elhárítására csekély hatást gyakorolnak. A gazdasági környezet kiszámíthatatlansága, a jogszabályi környezet gyakori változása az erősségeink kihasználásával nem kompenzálható.

Akadályozzák-e a gyengeségek, hogy éljünk a lehetőségekkel?	Akadályozzák-e a gyengeségek, hogy a veszélyeket elhárítsuk?
A gyengeségek összességében akadályozzák, hogy intézményünk kihasználja a lehetőségeket. Az esetlegesen akadozó információáramlás, mint gyengeség a szervezet működéséből adódó probléma, melynek megszüntetése — ha nem is nagymértékben — segítheti, hogy az adódó lehetőségeket maximálisan kihasználjuk. A dolgozók fizikai és pszichés leterheltsége mint gyengeség nem feltétlenül a szervezettől függő „belső” tényező, így a probléma kezelése, vagyis ezen gyengeségek csökkentése sem elsődlegesen a szervezeten múlik.	A gyengeségek a veszélyekre csekély hatással vannak.

## a. Pénzügyi kockázatok elemzése

Mivel a projekt fizikai befejezését, 18 hónapra tervezzük, minden megvalósítást módosító körülményre érdemes odafigyelni. Az érzékenységvizsgálat célja azon kritikus változók és paraméterek kijelölése, amelyek tervtől való eltérése módosíthatja az egyes költség

paramétereket, és ez által közvetve az egész projekt megvalósítását. Elemzés során érdemes figyelembe venni a projekt végrehajtásához szükséges pénzügyi eszközök teljes projekt időtartam alatti rendelkezésre állását, pénzügyi és szakmai ütemezést, valamint a fenntarthatósági költségek biztosítását. Pénzügyi szempontból komoly kockázatot jelent a projekt megvalósításában az útmutató szigorú elszámolásokra vonatkozó előírásától való eltérés.

Az intézmény korszerűsítését célzó projekt szigorú és folyamatosan kontrollált szakmai és pénzügyi ütemezéssel valósítjuk meg, ami a projekt pénzügyi ütemezésének csúszását hivatott meggátolni.

Pénzügyi-gazdasági szempontú kockázatok			
Kockázat	Valószínűség	Hatás	Kezelés
Projekttevékenységek csúszása az ütemtervhez képest	Közepes	Magas	Minőségbiztosítás, folyamatszabályozás, folyamatos monitoring
A projekt pénzügyi ütemezésének csúszása	Közepes	Magas	Pontos ütemezéssel, tervezéssel, szerződésnek való megfeleléssel, elszámolások benyújtása
Nem megfelelően alátámasztott pénzügyi teljesítés	Alacsony	Közepes	Folyamatos ellenőrzés, dokumentálás
Hosszú távú fenntartási költségek biztosításának problémája	Közepes	Magas	További rendszeres állami támogatások igénybe vétele, hátrányos helyzetűek munkába állása

## b. Megvalósíthatósági és fenntarthatósági kockázatok

A projekt megvalósítása és fenntartása több kockázatot is jelent. A veszélyek mérlegelése által csökkenthető a kockázat, mérsékelhető a kedvezőtlen esemény bekövetkezése, illetve előre átgondolt tervvel hatékonyabbá válhat elhárításuk. Legveszélyesebb tényezők azok, amelyek bekövetkezési valószínűsége magas vagy közepes és a projekt kimenetelére nagy veszélyt jelentenek.

Kockázatot jelenthet az esetlegesen megszerzendő építési engedélyezés eljárásban történő változás. Előfordulhat, hogy a tervezés folyamata alatt változnak a jogszabályok által támasztott követelmények, így a létrehozott tervek nem lesznek alkalmasak az eljárás lebonyolításához. A változás bekövetkezése nagy veszélyt jelentene, de bekövetkezésének valószínűsége alacsony. A kockázat tovább mérsékelhető megfelelő referenciákkal és szakági gyakorlattal rendelkező tervező felkérésével és körültekintő tervezői munkával, valamint a tervezői szerződésben meghatározott teljesítési idő megfelelő meghatározásával.

Az épületek felújítása során kockázatot jelenthet, hogy hosszú távon tekintve mennyire hatékony és költségtakarékos energetikai megoldások kerültek beépítésre. A projekt eredményes zárásához ezen szempont nem jelent nagy veszélyt, mivel az a teljesülés nélkül is megvalósul. Ugyanakkor a hosszú távú költséghatékony működés és a környezettudatos gondolkodást szem előtt tartva fontos tényezőként szerepel. Hosszú távon az energiahatékony működést az előremutató és a hatályos törvényi előírások mértékét pozitív irányban meghaladó energetikai megoldások biztosítják.

A projekt megvalósításának szempontjából nagy kockázatot jelent az ütemezéstől való eltérés. Az ütemezéstől való jelentős eltérés nagy veszélyt jelent annak zárását tekintve. A kockázat mérséklése reális ütemterv készítéssel és a közreműködő vállalkozók referenciáinak ellenőrzésével illetve kötbérezési lehetőségük megfogalmazásával történhet.

Veszélyt jelenthet a közbeszerzési eljárás elhúzódása. Ebben az esetben közepes kockázattal lehet számolni. Az ajánlattevők részéről beérkező nagyszámú kérdés vagy jogorvoslat hátráltatja a nyertes ajánlattevővel történő szerződéskötést, így a kivitelezés tervezett ütemezését is. A kockázat mérsékelhető a megfelelően kidolgozott és részletezett kiviteli tervekkel.

Magas kockázatot jelent a kivitelezés tervezett ütemezésének megtartása. A kivitelezés csúszhat külső tényezők, mint például különböző időjárási körülmények vagy a kivitelező hanyagságából is. A kivitelezőt a tervezett ütemezés megtartására a vele kötött szerződésbe foglalt késedelmi kötbér terhe sarkallja a megfelelő teljesítésre. Így a kivitelező késedelmes teljesítésének kockázata csökkenthető a megfelelő vállalozási szerződéssel.

Kockázatot jelenthet, hogy a kivitelezői árajánlat adásának időpontjában jelentős drágulás áll be a tervezéskor az előzetes költségkalkulációkban meghatározott árakhoz képest, így nem érkezik be fedezeti határon belül lévő ajánlat. Az építőipar fellendülése, a megrendelések számbeli növekedése (pl.: családok otthonteremtő támogatása, uniós forrásokból történő fejlesztések) árdragulást okozhat. Az építőiparban bekövetkező jelentős árdragulás veszélyének kockázata alacsony, tekintve, hogy a tervezés és a kivitelezői szerződéskötés közt csak 2-3 hónap időtáv telik el.

A projekt megvalósítására nem jelent jelentős kockázatot a külső társadalmi környezet, főként a települési lakosság hozzáállása, mivel nem érinti a közvetlen lakókörnyezetet, hiszen az intézménykorszerűsítés a jelenleg működő intézményben valósul meg.

A kockázatelemzés során, összhangban a pályázattal, az alábbi kockázati tényezőket azonosítottuk:

Az egyes kockázati tényezők negatív hatással lehetnek a projektre, a folyamat megvalósíthatósága veszélybe kerülhet. A kockázatok kezelése ezért kiemelt feladata a menedzsmentnek, a fenntartónak és az intézménynek egyaránt.

A kockázatelemzés során a megvalósíthatósági és fenntarthatósági kockázatok elemzésének célja a projekt kockázatainak azonosítása, azok erősség és bekövetkezési valószínűség szerinti értékelése, majd ezekre irányuló intézkedések és kezelési javaslatok megfogalmazása. Szakmai, jogi szempontú, továbbá intézményi és társadalmi kockázatokkal érdemes számolni. A kockázatok külön egy erre a célra készített

nyilvántartásban rögzítjük.

Megalósíthatósági és fenntarthatósági kockázatok			
Kockázat	Valószínűség	Hatás	Kezelés
<b>Szakmai szempontú kockázatok</b>			
A projekt tevékenységének összetétele nem a pályázati kiírásnak megfelelő	Alacsony	Magas	A pályázat tervezése során az tervezett szolgáltatások és fejlesztések összeállítása szigorúan a kiírás feltételeihez illeszkedik
A projekt tevékenységének összetétele nem az igényeknek megfelelő	Alacsony	Magas	Körültekintő tervezés, a speciális igények teljes körű felmérése és implementálás.
A célcsoport tagjai alacsony aktivitást mutatnak az egyes projekttevékenységekben	Alacsony	Magas	A projektelemek igényeknek megfelelő kialakítása, folyamatos felülvizsgálata, esetenként beavatkozás
A megrendelt szolgáltatások minősége nem megfelelő	Alacsony	Közepes	Szállítók körültekintő kiválasztása, elvárt eredmények pontos definiálása
Információs	Alacsony	Magas	Előzetes felmérések, valamint az érintettek minden döntési ponton való bevonása
Fogyatékosok, pszichiátriai betegek és szenvedélybetegek állapotára negatív hatással van a felújítás	Alacsony	Magas	Az ellátottak az eddig megszokott környezetükben maradnak, csak az előnyösen változik.
Alacsony együttműködési hajlandóság az ellátottak részéről, nem tudnak/akarnak beilleszkedni megújult környezetükbe	Alacsony	Magas	Közvetlen támogató környezet megteremtése, emellett az fogyatékosok felkészítése
Rendelkezésre álló humán kapacitás hiánya	Közepes	Magas	Szakemberek, ápoló-gondozók képzése/továbbképzése a közösségi alapú ellátás eredményessége céljából
Jelenlegi intézményi dolgozók az új szolgáltatási struktúrának nem felelnek meg	Közepes	Magas	Bevonás, képzés, mentorálás

<b>Jogi szempontú kockázatok</b>			
Jogsabályi előírások változása	Közepes	Közepes	Egyeztetések a fenntartókkal, regionális és országos döntéshozókkal

A megadott határidőre a szerződések nem kerülnek aláírásra	Alacsony	Közepes	A tevékenységek körültekintő ütemezése
--	----------	---------	--

Intézményi kockázatok			
Projektmenedzsment színvonala nem megfelelő	Alacsony	Magas	A projektvezető feladatainak megvalósításához tapasztalattal rendelkező projektvezető alkalmazását biztosítjuk, szakmai tapasztalatai a kiírásnak és projekt elvárásainak megfelelnek.
Szakmai vezetés színvonala, a tevékenységek koordinációja nem megfelelő	Alacsony	Magas	Kellő szakmai tapasztalattal rendelkező szakmai vezető kiválasztása, a feladatok körültekintő meghatározása

Társadalmi kockázatok			
Projekt hatására még inkább kiéleződik a szakadék a lakosság és a különleges bánásmódot igénylő emberek között	Közepes	Magas	Érzékenyítő rendezvények szervezése, személyes és egyéni konzultáció, csoportos találkozó, ellátottak és lakókörnyezet képviselőinek közös programja által
Globális társadalmi ellenállás: Magyarország fogyatékosággal szembeni elutasító attitűdje	Közepes	Magas	Projekt megkezdése előtti szemléletformáló program
Társadalmi befogadás helyi közösségi szinten nem valósul meg	Közepes	Magas	Az ellátottak közvetlen és közvetett interperszonális környezetében élők részére kidolgozott és megtartott érzékenyítő tevékenységek, valamint az érintettek minden döntési ponton való bevonása

### 3.1.6. Fenntartás

A projekt fenntarthatóságát a költségek és bevételek összhangba hozásával lehet optimálissá tenni. A projekt megvalósítása során figyelembe kell venni a költséghatékony és környezettudatos működtetést. A kivitelezés folyamán törekedni kell, hogy a felújítást követően a víz- és energia felhasználása optimális legyen. Törekedni kell a költséghatékony üzemeltetés megvalósítására.

A projekthez szükséges emberi, anyagi és tárgyi erőforrások rendelkezésre állnak a projekt befejezését követően is, azokat a fenntartó továbbra is biztosítja. A támogatás fejlesztésének eredményei beépülnek az intézményi kultúrába. A felújításnak köszönhetően a lakók élhetőbb környezetben tölthetik mindennapjaikat, **emellett és a**



dolgozók munkafeltételei is nagymértékben javulnak. A korszerűsítés után az intézményi infrastruktúra immár egy modern, megújult képet mutathat.

A pályázat lehetővé teszi a rehabilitációs épületrész állagának megőrzését, esztétikus környezetének fenntartását. Szakmailag több lehetőséget tud biztosítani az egyéni rehabilitáció megtervezése során, a családi kapcsolatok erősítése terén. Hangsúlyossá válik az önállóság fejlesztése, a hozzátartozók bevonása a rehabilitáció folyamatába. Nyugodt és kellemes környezetet biztosíthatunk ez által a kapcsolattartáshoz.

A regenerálódás mellett fontos szempont a munkaképesség megtartása, teljes vagy részleges helyreállítása a modern mindennapi élet kihívásainak megfelelő lakókörnyezetben. A vonzó környezet a megfelelő létszámú ellátotti kört magával hozza, biztosítja hosszú távon. A felújítások következtében hatékony energetikai megoldások születnek, melyek a gazdaságosságot is jelentik egyben.

Mindezek azért fontosak, mert az intézmény célja, hogy a pszichiátriai betegségben szenvedő, de állandó gyógyintézeti kezelést nem igénylő egyének részére személyre szabott, az aktuális egészségi és pszichés állapotuknak megfelelő ápolást, gondozást, rehabilitációs és rehabilitációs célú ellátást biztosítson, a lehető legmagasabb szintű életminőség elérése érdekében. A minimális segítséget igénylő ellátottaknál az önálló életvezetési képességek kialakítása, illetve helyreállítása, fejlesztésére, továbbá a társadalomba történő be-, illetve visszailleszkedés támogatására törekszik az intézmény.

A fejlesztést a projekt lejárta után is hasznosítani, működtetni kívánjuk, hiszen a cél éppen a hosszú távú működés, szolgáltatás biztosítása, amely csak úgy lehetséges, ha biztosítjuk a megfelelő tárgyi feltételeket. A hosszú távú működtetés érdekében az intézmény térítési díjat kér az ellátásért, amelyet az ellátottak havonta fizetnek meg jövedelmük függvényében (de legfeljebb jövedelmük 80%-át). A fenntartási költség további részét a fenntartó éves költségvetés keretében biztosítja.

A nyílászárók cseréje (Északi oldalon) és a vizesblokkok felújítása tovább csökkenthetik a fenntartás költségeit, amely elsősorban a közüzemi díjak terén fog megmutatkozni:

- nyílászáró-csere: fűtésre fordított költségek – gázzámla - csökkenése;
- vizesblokkok korszerűsítése: energia-felhasználás díjának – elsősorban vízdíj – csökkenése.

Fenti, anyagi jellegű megtakarítás mellett számszerűen ki nem fejezhető az itt élő ellátottak komfortérzetének javulása, az ellátás minőségi javulása; azonban közvetett módon az elégedettség, a stressz forrásainak e fejlesztéssel bekövetkező csökkentése kihatással bír az ellátottak kedélyállapotára, amely a pszichés konfliktusforrásból (nem, vagy nem megfelelően működő, hideg, penészes és beázó zuhanyzó) a pszichés megnyugtató eszközévé válik. Mint ilyen, csökkenti az intézményi beavatkozás szükségességét, így az alapvető működési hibákból adódó konfliktusok kezelése helyett a felszabaduló munkaidőben a tényleges szakmai feladatok ellátására szabadul fel munkaidő, illetve a gyógyszeres beavatkozás csökkenését is várjuk az intézkedéstől, amely számszerűen is kimutatható a gyógyszerköltségek csökkenésén keresztül.

A technikai személyzet (karbantartás) leterheltsége is csökkenthető.

A fenntartható módon való üzemeltetés folyamatos, mivel az épület több ütemben épült,

mindig az adott kor követelményeinek megfelelően, figyelembe véve az átalakításokat is. A használati igénybevétel a szociális ellátásból adódóan nagyobb az átlagosnál. Ezért a beépítendő anyagoknak időtállóknak kell lennie. A megfelelő technológiák alkalmazására a beépítés során figyelmet kell fordítani. Itt szükséges a ráhatással bíró személyek szakértelme a munkavégzés során. Mivel a lapos tető vízszigetelése is cserére szorul, egy esetleges intenzív esőzés nagyobb károkat okozhat a kivitelezés időintervalluma alatt az épületben. A tervezett beruházás 100%-os támogatottságú pályázati forrás keretéből valósul meg. A tényleges beruházásra és az eszközbeszerzésre fordított bruttó összeg: 42.000.000 Ft. A projekt bruttó költsége áfa tartalommal kalkulált. A meglévő épületen tervezett átalakítás értéknövelő beavatkozás, így az ingatlan könyv szerinti bruttó értéke növekszik. Az épület éves amortizációja 2% értékcsökkenéssel számolható. Egy esetleges havaria nagyobb értékvesztéssel jár. A beszerezni kívánt eszközök értékcsökkenése 14,5% éves szinten. Ezek alapján 7 év alatt értéküket veszítik, 0 Ft-ra leírtak lesznek. Az MNB általi éves inflációkövetést alapul véve. A rendeltetésszerű használat és folyamatos karbantartás mind a lakók és mind a fenntartó érdeke. A tervezett gépészeti és villamossági célú fejlesztés idővel megtérülő beruházás. A megtérülés becsült értéke 25 év. A primerenergia felhasználás mértéke csökkeni fog az energia hatékony szerelvények beszerelése kapcsán. A beépítendő új anyagok típustól függő más-más időintervallumra tervezetten gyártottak. Így a lapos tető esetében a PVC szigetelést gyártók átlagosan 25 éves élettartammal számolnak. A vízteres lemezzradiátorok becsült használati ideje 15 év. A gépészeti csőhálózat megfelelő üzemi nyomáson és hőmérsékleten működtetve 30 évre tervezhető. Az energiatudatos LED fényforrások átlagosan 20.000 üzemórával tervezettek, ami 5-6 évet is kitehet. Az építőanyagoknak az idő elteltével a bevizsgált minősített fizikai tulajdonságai fokozatosan romlanak, illetve a hatásfokuk csökken. Ezek alapján a működtetésükre fordított karbantartási költségek egyenes arányban nőnek az idő múlásával. Mindösszesen a tervezett fejlesztés kalkulált élettartalma 25 évre becsült.

A projekt fizikai befejezését követően legalább 5 évig kerülnek fenntartásra a kedvezményezett által a projekt keretében megvalósult fejlesztések.

#### Intézményi fenntarthatóság

Emberi, tárgyi és anyagi feltételek a rendelkezésre állnak, azokat a fenntartó továbbra is biztosítja, a szükséges pótlásokról gondoskodik.

#### Szakmai fenntarthatóság

Jó munkakörülmények a szakemberek számára, élhetőbb és konfliktusmentes ellátotti környezet fenntartása.

#### Pénzügyi fenntarthatóság

A normatív fenntartási kötelezettség biztosított az SZGYF részéről, a Felhívásban előírt fenntartási kötelezettséget vállaljuk, miszerint projektünk a megvalósítás befejezésétől számított 5 évig megfelel a 1303/2013/EU Rendelet 71. cikkében foglaltaknak.

A támogatási kérelem úgy lett megtervezve, hogy illeszkedjen az intézmény és az SZGYF távlati stratégiájához, annak fenntarthatóságával együtt.

### **3.2. RÉSZLETES CSELEKVÉSI TERV**

### **3.2.1. Az előkészítés és megvalósítás részletes feladatai és ütemezése**

#### **Előkészítő szakasz feladatai:**

Az előkészítési időszak tevékenységeit foglalja magába, mely tevékenységek megvalósítására 2017. május-2018 március közötti időszakban kerül sor.

- Terepszemle, elvégzendő tevékenységek elsődleges felmérése
- Az állapot és a szükségletek felmérése
- Felújítási munkálatokhoz kötődően szakemberrel, szakértővel történő kapcsolatfelvétel, szakmai konzultáció
- Előzetes költségbecslések és ütemezés elkészítése
- A Megvalósíthatósági Tanulmány kidolgozása, valamint a projekt előkészítése
- Együttműködési megállapodás megkötése támogatott lakhatást működtető szervezettel
- Támogatási szerződés megkötése
- Szolgáltatói beszerzések lefolytatása: műszaki ellenőr, rehabilitációs szakmérnök, külső szakértői szolgáltató, közbeszerzési szakértő
- A műszaki tervek, kiviteli tervek, tervezői költségbecslés elkészítése ebben az időszakban történik. A tervezési folyamatokba rehabilitációs szakmérnök is bekapcsolódik, aki biztosítja, hogy a korszerűsítés a vonatkozó előírásoknak megfelelően valósuljon meg
- Közbeszerzés előkészítése és lefolytatása
- Szerződéskötés kivitelezésre

#### **Megvalósítási szakasz:**

A megvalósítás időszaka 2018. január – 2019. március időszakát foglalja magába.

- Helyi projektszervezet felállítása. Kiválasztásra kerülnek a projektmenedzsment tagjai és hivatalosan is megkezdik a projekt lezárásáig tartó munkájukat.
- A célelszámolási számla megnyitása.
- Ellátottak elhelyezési tervének elkészítése, melynek során az ellátottak speciális igényeit maximálisan igyekszünk figyelembe venni.
- Ellátottak megfelelő felkészítése a felújítási munkálatokra az elhelyezési terv figyelembe vételével. Az intézmény szakemberei az egyéni sérültség sajátosságait figyelembe véve tájékoztatják az ellátottakat. Fontos cél, hogy a célcsoport tagjainak elnyerjük az együttműködését, valamint részükre biztosítsuk a felújítás ideje alatt is a megfelelő körülményeket.
- Ellátottak hozzátartozóinak tájékoztatása és megfelelő mennyiségű és minőségű információ biztosítása a munkálatok ideje alatt.
- Szolgáltatások folyamatos megfelelő színvonalú biztosítása a munkálatok idején (műszaki ellenőr, szakértői szolgáltatás).
- Építési, kivitelezési munkálatok
  - tetőfedő anyag cseréje,
  - külső fa nyílászárók korszerű műanyagra történő cseréje,
  - hőszigetelés,
  - lakószobák padlózatának cseréje,

- vizesblokkok felújítása, újraszervezése
- elektromos hálózat felújítása, újraszervezése
- szobák bútorzatának cseréje (ágyak, beépített szekrények),
- ipari mosógép és egyéb háztartási eszközök beszerzése.
- akadálymentesítése a rehabilitációs részlegen
- A projekt keretében tervezett eszközök beszerzése
- Együttműködés külső TL szolgáltatóval (beleértve workshopok, rendezvények)
- Nyilvánosság biztosítása. A kötelezően előírt nyilvánossági előírásoknak való megfelelés a projekt teljes időtartama alatt biztosított lesz.
- Esélyegyenlőség és környezetvédelmi szempontok érvényesítése

## Projekt záró szakasz

A projekt zárására 2019. márciusában kerül sor.

- Felújított épület átadása és záró műszaki ellenőrzés, melynek célja, hogy a jogszabályi előírásoknak mindenben megfelelő kivitelezés kerüljön átadásra.
- Projekt értékelése a projektszervezet, az ellátottak és az érintettek részéről.
- Pályázati beszámoló és záró elszámolás elkészítése. A záró kifizetési kérelem összeállítására a fizikai befejezést követően kerül sor, de legkésőbb 2019. március 31-ig.

A fentiekben felsorolt tevékenységek időbeli ütemezését az alábbi táblázat szemlélteti:

Tervezett tevékenységek	2017			2018				2019
	2.n.é.	3.n.é.	4.n.é.	1.n.é.	2.n.é.	3.n.é.	4.n.é.	1.n.é.
<b>Előkészítés</b>								
Terepszemle, elvégzendő tevékenységek elsődleges felmérése								
Közbeszerzési tanácsadó cég kiválasztása								
Felújítási munkálatokhoz kötődően szakemberrel, szakértőkkel történő kapcsolatfelvétel, szakmai konzultáció								
Előzetes költségbebecslések és ütemezés elkészítése								
Megvalósíthatósági tanulmány elkészítése								
Együttműködési megállapodás megkötése támogatott lakhatást működtető szervezettel								
Támogatási szerződés megkötése								
Szolgáltatói beszerzések lefolytatása								
A műszaki tervek, kiviteli tervek, elkészítése								
Közbeszerzés előkészítése és								

lebonyolítása								
Szerződéskötés kivitelezésre								
<b>Megvalósítás</b>								
<b>Projektmenedzsment</b>								
Projektmenedzser alkalmazása legalább heti 10 órában a projekt teljes időtartam alatt								
Pénzügyi vezető alkalmazása legalább heti 10 órában a projekt teljes időtartam alatt								
<b>Projekt szakmai megvalósítása</b>								
Szakmai vezető alkalmazása legalább heti 10 órában a								
Mérnöki tevékenység - rehabilitációs szakmérnök								
Ellátottak elhelyezési tervének elkészítése								
Ellátottak megfelelő felkészítése a felújítási munkálatokra az elhelyezési terv figyelembe vételével								
Ellátottak hozzátartozóinak tájékoztatása és megfelelő mennyiségű és minőségű információ biztosítása a munkálatok idején								
Szolgáltatások folyamatos megfelelő színvonalú biztosítása a munkálatok idején								
Építési, kivitelezési munkálatok								
– tetőfedő anyag cseréje, nyílászárók korszerűsítése, hőszigetelés								
– elektromos hálózat és vizesblokkok felújítása, újra szerelvényezése, akadálymentesítés								
– lakószobák felújítása, bútorzatának cseréje, ipari mosógép és egyéb háztartási eszközök beszerzése								
Eszközbeszerzés								
Együttműködés külső TL szolgáltatóval (beleértve rendezvények, workshopok)								
Kötelező nyilvánosság biztosítása								
Marketing, kommunikációs szolgáltatások								
Esélyegyenlőség és környezetvédelmi szempontok érvényesítése								

Lezárás								
Felújított épület átadása és záró műszaki ellenőrzés								
Projekt értékelése a projektszervezet, az ellátottak és az érintettek részéről								
Pályázati beszámoló és záró elszámolás elkészítése								

## 4. PROJEKT MEGVALÓSÍTÁSÁNAK SZERVEZETI KERETEI

### 4.1. A PROJEKTGAZDA ÉS PARTNEREINEK BEMUTATÁSA

#### 4.1.1. A projektgazda bemutatása

A Szociális és Gyermekvédelmi Főigazgatóság (a továbbiakban: Főigazgatóság vagy SZGYF) ellátja az Szt. és a Gyvt. szerinti fenntartói feladatokat.

Az SZGYF hazánk egyik legnagyobb állami intézménye, mely az emberi erőforrások minisztere irányítása alatt álló, önállóan működő és gazdálkodó, közszolgáltató költségvetési szerv, melyet a Kormány a szociális és gyermekvédelem irányítójaként kijelölt.

Az SZGYF megalapítását, jog- és feladatköreinek rögzítését a Szociális és Gyermekvédelmi Főigazgatóságról szóló 316/2012 (XI.13.) Kormányrendelet tartalmazza. A szociális és gyermekvédelmi intézményrendszer a főigazgatóságból, a területi (megyei és fővárosi) kirendeltségekből, valamint intézményeiből áll. A rendeletben nevesített esetben a főigazgatóság, egyéb esetben a fővárosi és megyei kirendeltségek látják el a szociális és gyermekvédelmi intézmények fenntartását, amely feladatkörbe többek között a gazdálkodás és működés törvényszerűségének vizsgálata, a szakmai program jóváhagyása, illetve a szakemberek továbbképzése tartozik. Jelenleg az SZGYF összesen 109 intézmény és telephelyei fenntartói feladatait látja el, melyből 67 szociális, 32 gyermekvédelmi, 10 vegyes (szociális és gyermekvédelmi illetve máshová nem sorolható intézmény is) típusú intézmény.

A Szociális és Gyermekvédelmi Főigazgatóság Szervezeti és Működési Szabályzatáról szóló 13/2017. (III. 31.) EMMI utasítása rögzíti az SZGYF belső szervezeti és a területi egységek (kirendeltségek) feladatait, hatásköreit.

A Szociális és Gyermekvédelmi Főigazgatóság a szociál- és nyugdíjpolitikáért, valamint a gyermekek és az ifjúság védelméért felelős miniszter (a továbbiakban: miniszter) irányítása alatt álló központi költségvetési szerv.

A Főigazgatóság vállalkozási tevékenységet végezhet, amelynek mértéke nem haladhatja meg a költségvetési szerv módosított kiadási előirányzatának 30%-át.

A Főigazgatóság költségvetési szervként gazdálkodó szervezetekben alapítói, tulajdonosi (tagsági, részvényesi) jogokat nem gyakorol.

### **A Főigazgatóság szervezeti felépítése:**

A Főigazgatóság a miniszter irányítása alatt álló, önálló jogi személyiséggel rendelkező, önállóan működő, gazdálkodó szervezettel rendelkező központi költségvetési szerv, melynek élén főigazgató áll. A főigazgató felett a munkáltatói jogkört a miniszter gyakorolja.

A főigazgató felett az EMMI Szervezeti és Működési Szabályzatának 7. függelék II/3. és II/5. pontjában megjelölt munkáltatói jogköröket a közigazgatási államtitkár gyakorolja. A Főigazgatóság főigazgató-helyettesét a miniszter nevezi ki és menti fel. Felette az egyéb munkáltatói jogkört a főigazgató gyakorolja.

A Főigazgatóság központi szervből, valamint területi szerveként működő megyei és fővárosi kirendeltségekből (a továbbiakban: kirendeltség) áll.

A Főigazgatóság székhelye Budapest, illetékessége országos, a közvetlen fenntartású kiemelt intézmények tekintetében a Főigazgatóság központi szerve látja el az intézményfenntartói feladatokat.

A kirendeltségek illetékességi területe a fővárosra, illetve a megyékre terjed ki.

A kirendeltség a főigazgató irányítása és a kirendeltség igazgató vezetése alatt álló szervezeti egység.

Az Országos Gyermekvédelmi Szakértői Bizottság (a továbbiakban: OGYSZB) a főigazgató mellett önálló ügyrend alapján működő testület, amelynek tagjait és vezetőjét a miniszter jelöli ki.

A Szabályzat rendelkezéseit az OGYSZB tekintetében az ügyrendben foglalt eltérésekkel kell alkalmazni.

### **A Főigazgatóság feladatai:**

A Főigazgatóság ellátja

- a) a megyei önkormányzatok konszolidációjáról, a megyei önkormányzati intézmények és a Fővárosi Önkormányzat egyes egészségügyi intézményeinek átvételéről szóló 2011. évi CLIV. törvény alapján átvett szociális és gyermekvédelmi intézményekkel, valamint a szociális és gyermekvédelmi tevékenységet végző alapítványokkal, közalapítványokkal, gazdasági társaságokkal kapcsolatos, e törvény 9. § (1) bekezdése szerinti feladatokat,
- b) az egyes szakosított szociális és gyermekvédelmi szakellátási intézmények állami átvételéről és egyes törvények módosításáról szóló 2012. évi CXCV. törvény 2. § (3) bekezdése, 9. § (1) bekezdése és 9/A. § (2) bekezdése szerinti feladatokat.

A Főigazgatóság végzi a szociális igazgatásról és szociális ellátásokról szóló Szt. és a gyermekek védelméről és a gyámügyi igazgatásról szóló Gyvt. szerinti fenntartói feladatokat.

A Főigazgatóság központi szerve a fenntartott intézmények vonatkozásában az alábbi fenntartói hatásköröket gyakorolja:

- a) felterjeszti miniszteri döntésre az Szt. 91. § (3) bekezdése, valamint a Gyvt. 122. § (2) bekezdése szerinti iratokat,
- b) egységesen meghatározza, és honlapján közzéteszi az Szt. 92. § (2) bekezdés b)-f) pontja szerinti információkat a fenntartott szociális intézményekre vonatkozóan,

- c) javaslatot tesz a fenntartott költségvetési szervek éves költségvetésére, meghatározza a gazdálkodásuk részletes rendjét,
- d) az Szt. 90/A. §-a, 92/B. § (3) bekezdése és 92/L. §-a szerinti, illetve a Gyvt. 100/A. §-a szerinti esetben – a kirendeltség előterjesztése alapján – intézkedik a jogszabálysértés megszüntetéséről,
- e) ellátja – a kirendeltségek előterjesztése alapján – az Szt. 122/A-122/C. §-a szerinti fenntartói feladatokat.

A Főigazgatóság központi szerve biztosítja az Szt. 65. §-a szerinti jelzőrendszeres házi segítségnyújtást.

A kirendeltség feladatai:

- f) A kirendeltség ellátja az Szt. 92/B. § (1) bekezdés b)-h) pontjában és a Gyvt. 104. § (1) bekezdés c)-l) pontjában meghatározott fenntartói feladatokat.
- g) A kirendeltség – a főigazgató egyetértése mellett – megállapítja az intézményi térítési díjat.
- h) A kirendeltség eljár a működési engedéllyezéssel kapcsolatos ügyekben.
- i) A kirendeltség felterjeszti a főigazgatónak – javaslatával együtt – a fenntartott költségvetési szervek éves költségvetésére és a gazdálkodás rendjére vonatkozó iratokat, illetve javaslatot tesz az Szt. 122/A-122/C. §-ával kapcsolatban.

#### **A szervezeti egységek és azok feladatai:**

A Főigazgatóság központi szervének szervezeti egységei a főosztály és az osztály. A kirendeltség főosztályi jogállású szervezeti egység. A szervezeti egység ellátja a Szabályzatban foglalt, valamint a szervezeti egység vezetője által meghatározott feladatokat.

#### A kapcsolattartás rendje

1) A belső kapcsolattartás rendje:

A Főigazgatóság szervezeti egységei feladatellátásuk során kötelesek együttműködni. Valamennyi szervezetszabályozó eszköz a Főigazgatóság intranetes felületén a munkavállalók részére hozzáférhető, megismerhető. A kapcsolattartás formái:

- a) Vezetői értekezlet: a vezetői értekezlet a főigazgató szűkebb körű tanácsadó, döntést előkészítő testülete. Tagjai a főigazgató, a főigazgató-helyettes, a gazdasági vezető, a központi igazgatók, a belső ellenőrzési főosztályvezető.
- b) Főigazgatói értekezlet: a főigazgatói értekezlet a főigazgató szélesebb körű tanácsadó, döntést előkészítő testülete. Tagjai a főigazgató, a főigazgató-helyettes, a gazdasági vezető, a központi igazgatók, a főosztályvezetők és a kirendeltség igazgatók.
- c) Gazdasági vezetői értekezlet: az intézmények egységes gazdálkodási rendjét biztosító munkaértekezlet. Tagjai a gazdasági vezető, a gazdasági igazgató, a fejlesztési igazgató, a központi gazdasági, fejlesztési osztályok és a megyei gazdasági osztályok vezetői.
- d) Állománygyűlés: a főigazgató évente legalább egy alkalommal, az előző év értékelése és a következő év legfontosabb feladatainak meghatározása céljából tájékoztatót tart.
- e) Projekt Előminősítő Bizottság értekezlete (eseti): a főigazgató mellett működő,



pályázati javaslatokkal, a pályázatokkal kapcsolatos döntés-előkészítő, véleményező, javaslattevő testület ülése.

## 2) A külső kapcsolattartás rendje:

A Főigazgatóságot a főigazgató vagy az általa meghatalmazott személy képviseli. A főigazgató akadályoztatása esetén az általános képviseleti jogot a főigazgató-helyettes gyakorolja. Az államháztartás alrendszerével való külső kapcsolattartás során – a főigazgató és a főigazgató-helyettes kivételével – a Főigazgatóság vezetői az azonos vezetői szinttel tartanak kapcsolatot. A Jogi és Igazgatási Főosztály Jogi és Perképviseleti Osztálya látja el általános jelleggel a Főigazgatóság képviseletét a hatóságok és bíróságok, közjegyzők és végrehajtók előtt. A Főigazgatóság jogtanácsosai önállóan jogosultak a bíróságokkal, illetve más hatóságokkal kapcsolatot tartani, valamint előttük a Főigazgatóság jogi képviseletét ellátni. Érdekvédelmi szervezetekkel a főigazgató és a főigazgató-helyettes tartanak kapcsolatot. A Főigazgatóság nevében nyilatkozattétel csak a főigazgató meghatalmazása, illetve a kiadmányozás rendje alapján tehető.

Pályázatok előkészítése és pályázati támogatással megvalósuló projektek lebonyolítása az Intézményfejlesztési Főosztály irányításával/koordinációjával zajlik az releváns szakmai főosztályok, a kirendeltségek és az érintett intézmények részvételével a későbbiekben ismertetett munkamegosztás szerint.

### 4.1.2. A megvalósításban résztvevő partnerek bemutatása

#### **Szociális és Gyermekvédelmi Főigazgatóság**

Az SZGYF Magyarország egyik legnagyobb állami intézménye, mely az emberi erőforrások minisztere irányítása alatt álló, önállóan működő és gazdálkodó, közszolgáltató költségvetési szerv, melyet a Kormány a szociális és gyermekvédelem irányítójaként kijelölt.

Jelen pályázati konstrukció keretében a Főigazgatóság a projektgazda, vagyis a Kedvezményezett, s a 4.1.1. alfejezetben bemutatásra került. A támogatási időszak alatt a Főigazgatóság a szakmai ellátás szervezési feladatokat kidolgozza, azokat a jogszabályi előírásoknak megfelelő módon végrehajtja.

#### Esthajnal Alapítvány

Az SZGYF a pályázat megvalósítása során az Esthajnal Alapítvánnyal (8900 Zalaegerszeg, Zrínyi M. út 1.) kíván együttműködni annak érdekében, hogy a támogatási időszak során a rehabilitációs intézményi ellátás és a támogatott lakhatás közötti szakmai ellátásszervezési feladatok kidolgozásra kerüljenek, illetve azok a jogszabályi előírásoknak megfelelő módon megvalósuljanak.

Az Esthajnal Alapítvány által működtetett Levendél László Otthon (8900 Zalaegerszeg, dr. Jancsó B. u. 6127 hrsz.) 20 fő pszichiátriai beteg számára biztosít támogatott lakhatási szolgáltatást Zalaegerszeg Pózva városrészén. Az otthon a város zöldövezeti területén, a Zala Megyei Szent Rafael Kórház külső telephelyének szomszédságában található. Az otthon 10 db 2 fős lakószobás, 2 nappalival, 4 konyhával, 6 db zuhanyzós fürdővel és 1 közösségi térrel rendelkező ingatlanban biztosítja a betegek ellátását.

Az otthon a támogatott lakhatási forma keretében:

- szervezi és segíti az ellátást igénybe vevők szükségletei szerinti szolgáltatások elérhetőségének megkönnyítését, ide értve az önálló életvitel kialakítását segítő

- képzésekhez, programokhoz való hozzáférést,
- igény szerint biztosítja az étkeztetés,
- szükség szerint szervezi és támogatja az ápolásra-gondozásra, a nappali ellátásra, a támogató szolgáltatásra, a közösségi ellátásra, a házi segítségnyújtásra irányuló ellátások igénybevételét,
- biztosítja a társadalmi életben való részvételt segítő szolgáltatásokat, a támogató szolgáltatást és a közösségi ellátást,
- gondoskodik a lakóhelyi és munkahelyi feladatok, valamint a szabadidő eltöltésének szétválasztásáról,
- segítséget nyújt a kulturális és szabadidős tevékenységek szervezésében, társas kapcsolatok fenntartásában,
- lehetőséget biztosít az ellátást igénybe vevő életkörülményeivel kapcsolatos problémák önálló megoldására, szükség esetén segítséget nyújt a döntések meghozatalához.

A pályázat keretében megvalósuló együttműködés során az SZGYF és az Esthajnal Alapítvány szakmai nap szervezése és lebonyolítása keretében együttműködik a fenntartott intézmények dolgozóinak szakmai továbbfejlesztése, illetve az ellátottak közösségi életének változatosabbá tétele érdekében.

A pályázat megvalósításába az alábbi **szakemberek** kerülnek bevonásra:

- Műszaki ellenőr – Feladatkörébe a megbízó elvárásainak betartatása, valamint érdekeinek képviselése, és a szakszerű, terv szerinti kivitelezés rendszeres vizsgálata. Egyes munkafázisok jóváhagyásával hitelesítve, ami a számlázás feltétele is. A munkáról vezetett e-naplóba való bejegyzési joggal. A kooperációk lebonyolítása, és a szükséges kapcsolatok megteremtése a megvalósíthatóság során.
- Építész tervező – Feladatkörébe a generál ajánlattételi tervek elkészítése tartozik. Ezen belül a szakágakkal való koordinálás, és a tervek összhangban lévő kialakítása a cél. A saját szakterületéhez tartozó munkarészek megfelelő léptékű kidolgozása és adatszolgáltatás. Valamint a kivitelezés során rendelkezésre állás.
- Statikus tervező – Feladatkörébe a tartószerkezeti ajánlattételi tervek elkészítése tartozik. Valamint a szükséges adatszolgáltatás.
- Épületvillamossági mérnök – Feladatkörébe az épületvillamossági ajánlattételi tervek elkészítése tartozik. Valamint a szükséges adatszolgáltatás, és a hálózati szolgáltatókkal való egyeztetések elvégzése.
- Épületgépész – Feladatkörébe az épületgépészeti ajánlattételi tervek elkészítése tartozik. Valamint a szükséges adatszolgáltatás, és a hálózati szolgáltatókkal való egyeztetések elvégzése.
- Energetikus – Feladatkörébe a tervezett energetikai fejlesztésekhez szükséges tényállás szerinti állapot energetikai vizsgálatának elkészítése, majd ez után javaslattétel a tervezett állapot kialakítására, az érvényben lévő előírások alapján.
- Rehabilitációs szakmérnök - Az épület akadálymentesítésének tervezését rehabilitációs szakmérnök végzi, aki a kivitelezési munkákat is figyelemmel kíséri és tudásával segíti a szakszerű megvalósítást.
- Közbeszerzési tanácsadó – Feladatkörébe tartozik, hogy a közbeszerzési eljárás lefolytatásának menetét összeállítja, majd az eljárást lefolytatja.
- Projektmenedzser – A projekt teljes időtartama alatt projektmenedzseri feladatok ellátása.

- Pénzügyi vezető – A projekt teljes időtartama alatt pénzügyi feladatok ellátása.
- Szakmai vezető – A projekt teljes időtartama alatt szakmai vezetői feladatok ellátása.

Kivitelező és felelős műszaki vezető – Feladatkörébe a szakágakat összefogva szakszerű generál kivitelezés tartozik. Az FMV feladata a digitális e-napló napi szintű vezetése, valamint a munkálatok megfelelő menetének betartatása.

A pályázat **tervezésébe, előkészítésébe** bevont partnerek a következők:

- Aranyág Otthon;
- az otthon lakói;
- kiemelkedő szaktudással, releváns szakmai tapasztalattal és megfelelő referenciákkal rendelkező tervezők/tervezőirodák;
- rehabilitációs szakmérnök;
- hatóságok.

A pályázat **megvalósításába** bevont partnerek a következők:

- Aranyág Otthon;
- az otthon lakói;
- kiemelkedő szaktudással, releváns szakmai tapasztalattal és megfelelő referenciákkal rendelkező tervezők/tervezőirodák;
- rehabilitációs szakmérnök;
- kivitelezők;
- hatóságok;

A pályázat **fenntartási időszakába** bevonandó partnerek a következők:

- Aranyág Otthon;
- az otthon lakói;
- kivitelezők – az esetleges garanciális munkák miatt;
- hatóságok;

A pályázat előkészítési, megvalósítási és fenntartási szakaszában az alábbi partnerekkel tervezzük az együttműködést:

- kiemelkedő szaktudással, releváns szakmai tapasztalattal és megfelelő referenciákkal rendelkező tervezők/tervezőirodák: a létrehozandó lakóházak (lakóotthon) tervezési feladatainak ellátása;
- rehabilitációs szakmérnök: az akadálymentesítés megvalósulásának biztosítása;
- kivitelezők: az építési és felújítási munkák megvalósítása;
- hatóságok: engedélyek kiadása;
- külső szakértő igénybevétele a folyamatos koordináció biztosítására.

#### **4.1.3. A projektgazdának és partnereinek a projekthez kapcsolódó tapasztalatának bemutatása**

2007-13-as programozási időszak tapasztalatai:

A 2007-2013-as fejlesztési időszakban Európai Unió forrásból a Szociális és Gyermekvédelmi Főigazgatóság kedvezményezettként vagy kedvezményezett

jogutódjaként összesen 104 db projektet valósított meg 13 milliárd Ft értékben, e projektekből a szociális terület ellátásában működő intézmények 83 db projektben, a gyermekvédelmi terület ellátásában működő intézmények 21 db projektben voltak érintettek.

A Szociális és Gyermekvédelmi Főigazgatóság fenntartásában működő intézmények az SZGYF szakmai közreműködésével összesen 136 db projektet valósítottak meg 11 milliárd Ft értékben. Ebből a szociális terület ellátásában működő intézményekben 60 db projekt, a gyermekvédelmi terület ellátásában működő intézményekben 76 db projekt lebonyolítása történt meg.

A szociális intézményekben megvalósított projektek javarészt építési témájúak voltak, főként akadálymentesítés, megújuló energiaforrások használata, energetikai korszerűsítés, valamint nagy létszámú otthonok kiváltása. Kisebbségi részben kooperációra épülő képzési, szemléletformálási projekteket bonyolítottunk intézményeink együttműködésével.

### **Összefoglaló a Szociális és Gyermekvédelmi Főigazgatóság által kedvezményezett szociális ellátórendszert érintő projektjeiről, beruházásairól**

Operatív program megnevezése	Projektszám (db)	Elyert összeg (Ft)
<b>TÁMOP</b>	5	101 911 024
<b>TIOP</b>	11	5 107 274 435
<b>KEOP</b>	56	5 373 153 936
<b>ROP</b>	11	268 901 250
<b>Összesen</b>	<b>83</b>	<b>10 851 240 645</b>

A gyermekvédelmi intézményekben szintén építési témájú projektek domináltak. A főbb témák lakóotthon korszerűsítés, épületek akadálymentesítése, valamint nagy létszámú gyermekotthonok kiváltása és energetikai korszerűsítés voltak.

### **Összefoglaló a Szociális és Gyermekvédelmi Főigazgatóság által kedvezményezett gyermekvédelmi ellátórendszert érintő projektjeiről, beruházásairól**

Operatív program megnevezése	Projektszám (db)	Elyert összeg (Ft)
<b>TIOP</b>	15	2 274 443 156
<b>KEOP</b>	3	175 140 662
<b>ROP</b>	3	37 748 363
<b>Összesen</b>	<b>21</b>	<b>2 487 332 181</b>

#### Megvalósítás alatt álló és tervezett projektek

Az EFOP éves fejlesztési keretét megállapító 1037/2016. (II.9.), a VEKOP éves fejlesztési keretét megállapító 1016/2016. (I.20.), valamint az RSZTOP éves fejlesztési keretét megállapító 1347/2016. (VII.6.) kormányhatározatban az alábbi kiemelt projektek megvalósításában vesz részt az SZGYF konzorciumvezetőként vagy konzorciumi tagként.

Felhívás/pályázat kódszáma/azonosító száma	Felhívás/pályázat címe
EFOP-1.1.1-15-2015-00001	Megváltozott munkaképességű emberek támogatása

VEKOP-7.1.3-15	Megváltozott munkaképességű emberek támogatása
EFOP-1.1.2-16-2016-00001	Nő az esély - képzés és foglalkoztatás
VEKOP-7.1.1-15	Nő az esély - képzés és foglalkoztatás
EFOP-1.3.2-16-2016-00001	Felzárkózási mentorhálózat fejlesztése
EFOP-1.4.1-15-2016-00001	Integrált gyermekprogramok szakmai támogatása
EFOP-1.6.1-16-VEKOP-16-2016-00001	Felzárkózási együttműködések támogatása
EFOP-1.9.4-VEKOP-16	A szociális ágazat módszertani és információs rendszereinek megújítása
EFOP-1.9.5-16-VEKOP-16-2016-00001	A koragyermekkori intervenció ágazatközi fejlesztése
EFOP-2.2.4-16-VEKOP-16-2016-00001	Területi gyermekvédelmi szakszolgáltatási feladatok infrastrukturális feltételeinek javítása
EFOP-3.7.1-16	Aktívan a tudásért
EFOP-3.8.2-16-2016-00001	Szociális humán erőforrás fejlesztése
VEKOP-7.5.1-16-2016-00001	Szociális humán erőforrás fejlesztése
KEHOP-5.2.2-16-2016-00021	Középületek kiemelt épületenergetikai fejlesztései
KEHOP-5.2.5-16-2016-00008	Közel nulla energiaigényű épületek létesítése mintaprojekt jelleggel
RSZTOP-1.1.1-15-2015-00001	Szegény gyermekes családok és rendkívül alacsony jövedelmű személyek számára természetbeni juttatás biztosítása
RSZTOP-1.1.1-15-2016-00002	Élelmiszersegély biztosítása szegény gyermekes családok részére
RSZTOP-2.1.1-16-2017-00001	Alapvető fogyasztási cikkek biztosítása szegény gyermekes családok számára.
RSZTOP-4.1.1-16-2017-00001	Élelmiszersegély biztosítása szociálisan rászoruló megváltozott munkaképességű, valamint rendkívül alacsony jövedelmű időskorú személyek számára
RSZTOP-5.1.1-16-2017-00003	Technikai segítségnyújtás <sup>2</sup>
EFOP-1.9.7-16-2017-00001	Kísérő szolgáltatások nyújtása a rászoruló személyek számára

A kiemelt projekteken kívül az SZGYF egyéb standard pályázati felhívásra is nyújtott be projektjavaslatot különösen az EFOP-2.1.1-17 és a VEKOP-6.3.1-17 - Gyermekotthonok kiváltása, gyermekotthonok korszerűsítése, hiányzó gyermekotthoni kapacitások létrehozása c. konstrukcióra, melyek közül az alábbi pályázatok részesültek támogatásban:

Azonosító szám	Fejlesztési kategória	Férőhelyszám (fő)	Pályázat tervezett összköltsége bruttó
----------------	-----------------------	-------------------	--

			(Ft)
EFOP-2.1.1-16-2016-00006	Speciális gyermekotthon	24	168 000 000
EFOP-2.1.1-16-2016-00018	Speciális gyermekotthon	24	168 001 472
EFOP-2.1.1-16-2016-00010	Befogadó otthon	24	168 000 000
EFOP-2.1.1-16-2016-00021	4 db lakásotthon (4x12)	48	288 000 000
EFOP-2.1.1-16-2016-00020	Speciális gyermekotthon	24	168 000 000
EFOP-2.1.1-16-2016-00007	Speciális gyermekotthon	24	168 000 000
EFOP-2.1.1-16-2016-00012	3 db különleges lakásotthon (3x10)	30	164 500 000
EFOP-2.1.1-16-2016-00014	2 db lakásotthon (2x12)	24	144 000 000
EFOP-2.1.1-16-2016-00013	4 db különleges lakásotthon (4x10)	40	280 000 000
EFOP-2.1.1-16-2016-00017	kettős szükségletű gyermekotthon (2x5)	10	80 000 000
EFOP-2.1.1-16-2016-00009	Speciális gyermekotthon	20	160 000 000
EFOP-2.1.1-16-2016-00015	Speciális gyermekotthon	20	160 000 000
EFOP-2.1.1-16-2016-00019	2 db lakásotthon	24	144 000 000

Az összes érintett férőhely összesen 336 db, a támogatott projektek támogatási összege: 2.260.501.472 Ft

A VEKOP-6.3.1-16 pályázati felhívás keretében az alábbi pályázatok kerültek benyújtásra:

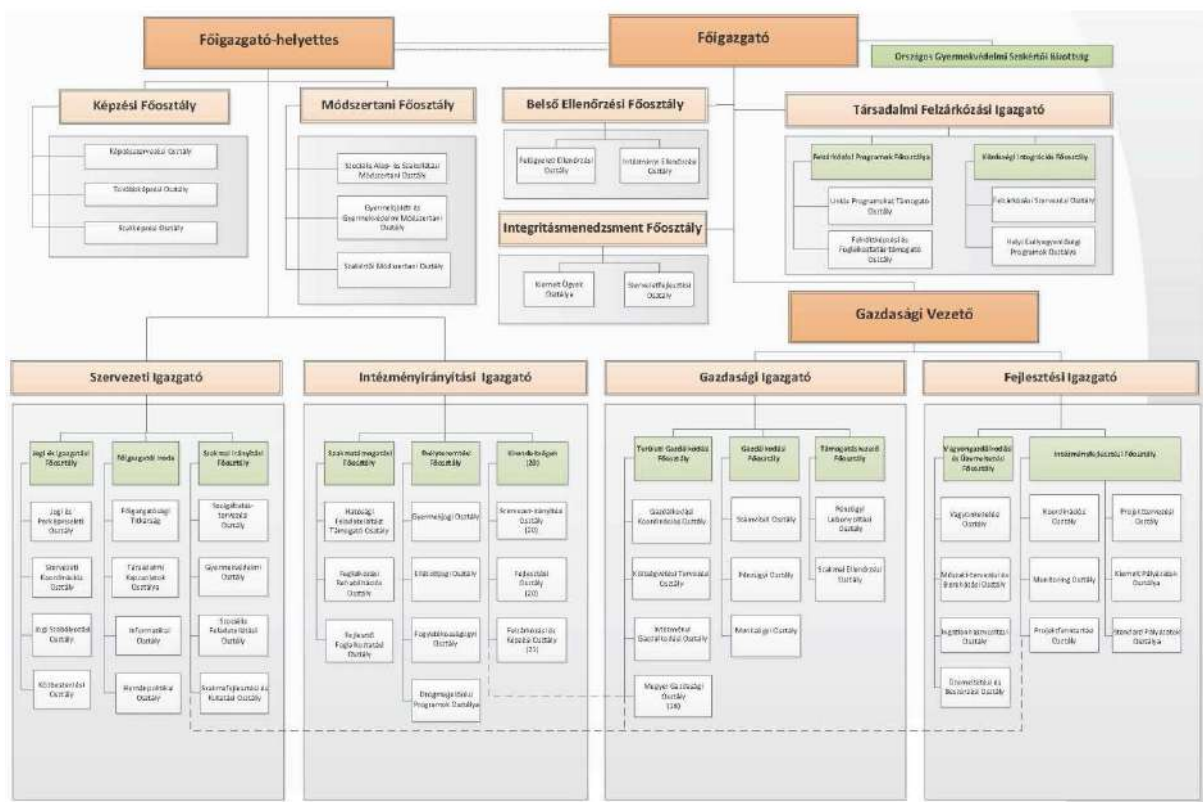
Azonosító szám	Fejlesztési kategória	Férőhelyszám (fő)	Pályázat tervezett összköltsége bruttó (Ft)
VEKOP-6.3.1-16-2016-00001	különleges lakásotthon	48	107 496 979
VEKOP-6.3.1-16-2016-00002	speciális gyermekotthon (lány)	24	153 296 793
VEKOP-6.3.1-16-2016-00003	normál lakásotthon	44	86 545 961
VEKOP-6.3.1-16-2016-00004	speciális gyermekotthon	52	95 550 326
VEKOP-6.3.1-16-2016-00005	befogadó gyermekotthon	36	212 238 241
VEKOP-6.3.1-16-2016-00006	normál gyermekotthon	48	101 991 374
VEKOP-6.3.1-16-2016-00007	normál lakásotthon	24	52 843 190

VEKOP-6.3.1-16-2016-00008	integrált gyermekotthon	40	61 234 317
VEKOP-6.3.1-16-2016-00009	normál lakásotthon	62	125 435 740
VEKOP-6.3.1-16-2016-00011	normál lakásotthon	98	196 000 000

Az összes érintett férőhely összesen 490 db, a pályázatokban igényelt támogatási összeg összesen: 1.192.632.921 Ft

A pályázatok nagy száma az SZGYF feladatellátásából fakadóan természetes. Mind a szociális, mind a gyermekvédelem olyan terület, amely jelentős fejlesztési igénnyel és ebből fakadó magas pályázati potenciállal bír. Ezt felismerve alakítja ki az SZGYF a pályázatok előkészítésével és lebonyolításával foglalkozó nagy létszámú szervezeti egységeit, amelyek jelen pályázati projekt megvalósítását is nyomon fogják követni.

### A Szociális és Gyermekvédelmi Főigazgatóság szervezeti felépítése



Forrás: 13/2017. (III. 31.) EMMI utasítása a Szociális és Gyermekvédelmi Főigazgatóság Szervezeti és Működési Szabályzatáról

A Szociális és Gyermekvédelmi Főigazgatóság Szervezeti és Működési Szabályzatáról szóló 13/2017. (III. 31.) EMMI utasítás rögzíti az SZGYF belső szervezeti és a területi egységek (kirendeltségek) feladatait, hatásköreit. A Fejlesztési Igazgató alá tartozik az Intézményfejlesztési Főosztály, amelynek a feladata az uniós vagy egyéb forrásból megvalósuló beruházásainak kezelése.

Az SZGYF Intézményfejlesztési Főosztályon alkalmazott kollégák a projekt támogató feladatainak koordinálásáért, illetve a projektváltozások menedzsmentjéért felel. Ennek

keretében közreműködik a projekt jogi és beszerzési folyamataiban, kapcsolatot tart ezen területek szakértőivel, segítséget nyújt a támogatási- és vállalkozási/megbízási szerződések, beszerzési eljárások és dokumentációk összeállításában, továbbá a szakmai beszámolók összeállításában.

A támogatási szerződés módosítását koordinálja, a projektmenedzser által megküldött támogatási szerződésmódosítást véleményezi és felterjeszti jóváhagyásra az SZGYF főigazgatójának.

A pályázat előkészítésében és a projekt lebonyolításban a főosztály irányítása alá tartozó szervezeti egységek, illetve a kirendeltségek vesznek részt a későbbiekben ismertetett munkamegosztás szerint.

### **A pályázattal érintett intézmény által korábban elnyert támogatások:**

#### **TIOP-3.4.2-11/1-2012-0120 A Zala Megyei Integrált Szociális Intézmény III. számú telephelyének korszerűsítése**

A projekt megvalósítási időszaka: 2013.09.02-2014.09.30

A projekt megítélt támogatása: 180.000.000 Ft

Korszerűsített férőhelyek száma: 85

A fejlesztésben a Zala Megyei Integrált Szociális Intézmény III. sz. telephelye (3. sz. Idősek Otthona) volt érintett. A projekt lényeges elemei a következők voltak: az ellátottak felkészítése a fejlesztéssel járó változásokra, az időskori internethasználat lehetőségeinek megteremtése, az elhasználadott és korszerűtlenné vált épület külső és belső átalakításával az ellátást igénybevevők életminősége, a dolgozók munkakörülményeinek javítása, az idős emberek megfelelő ellátása.

A projekt sikeres megvalósításához, a kivitelezési költségekhez az SZGYF-nek 35.536.714,- Ft többletforrást kellett biztosítania.

#### **TIOP-3.4.2-11/1-2012-0225 Bácsborsódi „Őszi Napfény” Integrált Szociális Intézmény korszerűsítése, férőhely bővítése**

A projekt megvalósítási időszaka: 2013.12.01-2015.09.30

A projekt megítélt támogatása: 140.786.192 Ft

Korszerűsített férőhelyek száma: 43

A szakmai terv alapján a pályázatban 43 szenvedélybeteg ellátó férőhely korszerűsítése, valamint az intézmény további 7 férőhellyel történő bővítése történt volna. Az Szt. 140/P. § (1) bekezdés szerint 2013. január 1-jét követően fogyatékos, pszichiátriai és szenvedélybeteg személyek ápolást-gondozást nyújtó intézményi ellátása céljából új férőhelyeket csak támogatott lakhatás formájában lehet létrehozni. A jogszabály módosítás miatt a projektterv átdolgozása, valamint műszaki tartalom csökkentése vált szükségessé. A projekt szakmai terve úgy módosult, hogy a projektben csak a már meglévő 43 férőhely korszerűsítése valósult meg. A 7 férőhely létrehozásának elmaradása, a projektben tervezett épületbővítés, és eszközbeszerzés sorokról összesen 35 millió Ft támogatás-megvonását eredményezett.

A projekt sikeres megvalósításához, a kivitelezési költségekhez az SZGYF-nek 17.481.822,- Ft többletforrást kellett biztosítania.



## **TIOP-3.4.2-11/1-2012-0267 Lakóotthonok korszerűsítése a Békés Megyei Hajnal István Szociális Szolgáltató Centrumban**

A projekt megvalósítási időszaka: 2013.09.02-2014.09.30

A projekt megítélt támogatása: 36.836.991 Ft

Korszerűsített férőhelyek száma: 32

Az ápoló-gondozó célú lakóotthonokban felnőtt értelmi fogyatékos személyek számára biztosított a teljes körű ellátás. A projekt megvalósítása során az alábbi tevékenységek valósultak meg: az épületek nyílászáróinak cseréje, kazánok, bojlerok cseréje, teljes fűtési rendszer cseréje, vizesblokkok felújítása, bútortartó, berendezési, híradástechnikai, szórakoztató elektronikai eszközök, háztartási gépek cseréje, internethasználathoz szükséges számítógépek beszerzése.

A projekt sikeres megvalósításához, a kivitelezési költségekhez az SZGYF-nek 1.887.446,- Ft többletforrást kellett biztosítania.

### **4.2. A MEGVALÓSÍTÁS, PROJEKTIRÁNYÍTÁS ÉS A FENNTARTÁS SZERVEZETE**

A Szociális és Gyermekvédelmi Főigazgatóság több éves projekttapasztalattal rendelkezik, hiszen már a jogelődöktől is megörökölt fenntartási és megvalósítási szakaszban lévő projekteket, valamint sikeresen pályázott fenntartóként több Európai Unió és hazai forrású projektben. Szervezetünknek feladata továbbá a fenntartása alá tartozó szociális és gyermekvédelmi intézmények pályázatainak koordinálása is. Ahhoz, hogy ezen feladatokat megvalósíthassuk felépítettünk egy olyan szervezeti struktúrát, melyben a projektek tervezése, megvalósítása és a fenntartási szakasz figyelemmel kísérése nagy szerepet kapott.

Főigazgatóságunk Központjában a hatékony megvalósítást támogató szervezeti felépítés érdekében a Fejlesztési Igazgató és az Intézményfejlesztési Főosztály irányítása alatt több osztályt is létrehoztunk (Projekttervezési Osztály, Pályázat Lebonyolítási Osztály, Projektfenntartási Osztály, Férőhely-kiváltási Osztály), hogy gördülékenyen működtetni tudjuk a projektekkel kapcsolatos tevékenységeket, kirendeltségeinken pedig a Fejlesztési Osztályokon dolgoznak kifejezetten a projektfeladatokkal megbízott referensek. A munkavállalók kiválasztásánál nagy gondot fordítunk arra, hogy nagy tapasztalattal és megfelelő végzettséggel rendelkező munkatársakat válasszunk ki és erre a kiválasztási módszerre törekednek intézményeink is.

Jelen pályázathoz éppen ezért tudtunk a meglévő munkavállalóink közül alkalmas, a sikeres megvalósítást szavatoló munkaerőt találni a feladatokra, a projektmenedzsment létrehozására és a szakmai vezető megbízására. Tapasztalatuk és tudásszintjük részletes bemutatása a mellékelt önéletrajzokban találhatóak.

**Projektmenedzser:** Horváthné Szép Rózsa

Feladata és felelőssége: Gondoskodni arról, hogy a projekt, mint egy egység az előírásoknak megfelelően elérje a projekt célját a meghatározott tevékenységeken keresztül, az előre meghatározott minőségben, valamint teljesítve a költség és időkorlátokat.

Heti munkaidő: 10 óra

Jogviszony: A projekt menedzsert a pályázati kiírásban megfogalmazott kritériumokkal foglalkoztatjuk.

*Releváns végzettség:*

2006 Idősek Szociális Ellátása Szakvizsga  
Pécsi Tudományegyetem Egészségtudományi Kar

1999 Közigazgatási Szakvizsga

1980-1984 Szociális Szervező  
Bárczi Gusztáv Gyógypedagógiai Tanárképző Főiskola

*Releváns projekt tapasztalat:*

2015 -jelenleg Mb. Osztályvezető  
Szociális és Gyermekvédelmi Főigazgatóság Zala Megyei Kirendeltsége

2012.01.01-2015 Szociális Munkatárs  
Zala Megyei Intézményfenntartó Központ  
-konceptiók, pályázatok készítése és előkészítése, projektmegvalósítás, beruházások szakmai segítése. Uniós pályázatok előkészítése és lebonyolítása.  
-TÁMOP-5.4.4-09/2/A  
-TIOP-3.4.2-11/1-2012-0120

1992.07.01.-2011.12.31. Szociális szakreferens  
Zala Megyei Közgyűlés Hivatala

**Pénzügyi vezető:** Tóth Zoltán

Feladata és felelőssége: A projekt pénzügyi és kontrolling feladatainak ellenőrzése, az elszámolások pénzügyi dokumentálása, a projekt kifizetéseinek ellenőrzése; a kivitelező vállalkozói szerződések felülvizsgálata, a kivitelezőkkel történő pénzügyi elszámolások irányítása.

Heti munkaidő: 10 óra

Jogviszony: A pénzügyi vezetőt a pályázati kiírásban megfogalmazott kritériumokkal foglalkoztatjuk.

*Releváns végzettség:*

2005.09.01.-2007.06.30. Gazdasági informatikus OKJ  
City Collage Üzleti Szakközépiskola

2002.09.01.-2006.06.30 Mérnök-informatikus  
Széchenyi István Egyetem

*Releváns projekt tapasztalat:*

2012.03.12. – jelenleg is Költségvetési referens

Szociális és Gyermekvédelmi Főigazgatóság Zala Megyei Kirendeltség (2012.03.12.-

2013.03.31 Zala Megyei Intézményfenntartó Központ, SzGyF jogelődje)

- TIOP-3.2.4-13/1-2013-0010 Zalai Autista Farm Létrehozás

- TIOP-3.4.2-11/1-2012-0120 A Zala Megyei Integrált Szociális Intézmény III. telephelyének korszerűsítése

2007.10.01.-2012.01.31. Vagyonbiztosítási referens

Aranyhíd '98 Biztosítási Bróker Kft.

**Szakmai vezető:** Virt Gyuláné

Feladata és felelőssége: feladata a projekttel kapcsolatos szociális szakmai ellenőrzések végrehajtása, a projekt minőségbiztosítása.

Heti munkaidő: 10 óra

Jogviszony: A szakmai vezetőt a pályázati kiírásban megfogalmazott kritériumokkal foglalkoztatjuk.

*Releváns végzettség:*

2012-2013 Szociális alap és szakvizsga

Pécsi Tudományegyetem Egészségtudományi Kar

2005-2008 Szakvizsgázott pedagógus, fejlesztő tanár

NY-ME Savaria Egyetemi Központ

2001-2005 Gyógypedagógus

1982-1985 Általános Iskolai Tanító

Kaposvári Tanítóképző Főiskola

*Releváns szakmai tapasztalat:*

2016.11.01-jelenleg Intézményvezető

Zala Megyei Szivárvány Egyesített Szociális Intézmény

2012.04.01-2016.10.31. Igazgató

Zala Megyei Fogyatékosok Rehabilitációs Intézete és Otthona

2006-2012 Fejlesztő vezető pedagógus

Zala Megyei Fogyatékosok Rehabilitációs Intézete és Otthona

1997-2006 Gyógypedagógus, tanító

Garabonc Általános Iskola

**Rehabilitációs szakmérnök:**

Az akadálymentes környezet kialakítása érdekében kívánjuk igénybe venni.

### **Közbeszerzési tanácsadó:**

Az épületek kivitelezése a közbeszerzésről szóló 2015. évi CXLIII. törvény hatálya alá tartozik. A beszerzési eljárás lebonyolításához külső szakértő segítségét kívánjuk igénybe venni. A kiválasztás során törekszünk arra, hogy megfelelő szakértelemmel és tudással rendelkező partnert válasszunk ki.

### **Külső szakértő:**

A beszerzésre kerülő szakértői szolgáltató folyamatos koordinációt biztosít az SZGYF központi irányítási szerve, a megyei kirendeltségek és az intézmények háromszintű döntéshozatali rendszerén belül. Biztosítja a gyors és minőségi információáramlást, döntéshozatalt és döntésvégrehajtást. A lokális projektmenedzsment és szakmai munkatársak ezt a kiterjesztett tevékenységet nem tudják kezelni és működtetni, így a sikeres projektvégrehajtás érdekében elengedhetetlen a szolgáltatás megléte.

A projekt megvalósításának szervezeti keretei:

<b>Téma</b>	<b>Feladat</b>	<b>Felelős</b>
Projekt indítás lépései	Projekt regisztrációs adatlap elkészítése	Megyei Kirendeltségi igazgató
	Véleményezése, módosítása, jóváhagyása	IFF főosztályvezető
	Vezetői döntés a projekt indításról	főigazgató
	Projekt megvalósítására kijelölt felelős szervezeti egység vezetője részére meghatalmazás készítése, jóváhagyatása a projekt képviselőjéhez	IFF főosztályvezető
Gazdálkodási jogkörök, feladatkörök meghatározása	Gazdálkodási jogkörhöz kapcsolódó kötelezettségvállaló, teljesítésigazoló, utalványozó kijelölése	Főigazgató
	Gazdálkodási jogkörhöz kapcsolódó pénzügyi ellenjegyző, érvényesítő kijelölése (gazdasági vezetői hatáskör)	Gazdasági vezető
	Amennyiben a projekt végrehajtásáért felelős szervezeti egység által javasolt személynek nincs felhatalmazása, akkor a meghatalmazó levél elkészítése és jóváhagyatása	IFF főosztályvezető, főigazgató,
	Munkaszám generálás - kódképzés	IFF Koordinációs Osztály osztályvezető
	EcoSTAT munkaszám törzsében történő rögzítés	GFO, Koordinációs osztályvezető
	Munkaszámról érintettek tájékoztatása és a kötelező használat elrendelése	IFF, Koordinációs Osztály, osztályvezető
	EU-s célelszámolási számlanyitás/módosítás/törlés kezdeményezése az EMMI-nél	IFF Koordinációs Osztály, osztályvezető
	MÁK értesítő levél beérkezését követően rögzítés az EcoSTATban	GFO Koordinációs osztályvezető
	EU-s célelszámolási számla nyilvántartásával kapcsolatos feladatok	IFF Koordinációs Osztály, osztályvezető

	(analitika)	
	EU célelszámolási számla bejelentő/aláíró kartonok ügyintézése	GFO Pénzügyi osztály
	ELEKTRA tanúsítvány (GIRO) bejelentések	IFF Koordinációs Osztály, osztályvezető
	Esetleges fedezetigazolás kiadása, módosítása, törlése előirányzat módosítás kötelezettség vállaláshoz	Gazdasági vezető
	Saját hatáskörű előirányzat módosítás és munkaszámra könyvelés bevétel és kiadás esetén	Zala Megyei Kirendeltség pénzügyi vezetője, GFO
	SZGYF forrás esetén saját hatáskörű előirányzat átcsoportosítása és munkaszámra könyvelés	Zala Megyei Kirendeltség pénzügyi vezetője, GFO
	Utalás a projekt EU célelszámolási számláján történő tranzakciók kezelése, lebonyolítása	Zala Megyei Kirendeltség pénzügyi vezetője, GFO, projekt pénzügyi vezetője
	A bér számfejtéshez szükséges dokumentumok biztosítása	GFO munkaügyi osztályvezető
	Bérszámfejtés	GFO munkaügyi osztályvezető
	Bér után járó adó, járulék fizetések intézése, bizonylatok biztosítása	GFO munkaügyi osztályvezető
Projekt előkészítése	Szakmai dokumentumok elkészítése	SZIF főosztályvezető, IFF, főosztályvezető, Zala Megyei Kirendeltség, kirendeltségi igazgató, Zala Megyei Szivárvány Egyesített Szociális Intézmény intézmény igazgató
	Költségvetés megtervezése	IFF főosztályvezető, Zala Megyei Kirendeltség, kirendeltségi igazgató, Zala Megyei Szivárvány Egyesített Szociális Intézmény intézmény igazgató
	Költségvetés jóváhagyása	GFO, Főigazgató
	Beszerezések lebonyolítása	Vagyongazdálkodási és Üzemeltetési Főosztály főosztályvezető, IFF főosztályvezető
	Indikatív árajánlatok beszerzése	IFF főosztályvezető, Zala Megyei Kirendeltség, kirendeltségi igazgató, Zala Megyei Szivárvány Egyesített Szociális Intézmény intézmény igazgató
	Szakmai terv készítése	IFF főosztályvezető, Szakértő, Zala Megyei Szivárvány Egyesített Szociális Intézmény intézmény igazgató
	Ingatlanokkal kapcsolatos ügyintézés	Vagyongazdálkodási és Üzemeltetési Főosztály, főosztályvezető, Zala Megyei Kirendeltség kirendeltségi igazgató
	Pályázat benyújtása	IFF főosztályvezető, Zala Megyei Kirendeltség kirendeltségi igazgató

Projekt szakmai megvalósítás tevékenységei	Támogatási szerződés előkészítése	IFF főosztályvezető, Zala Megyei Kirendeltség kirendeltségi igazgató
	Támogatási szerződés aláírása	Főigazgató
	Támogatási szerződés módosításainak összeállítása	Zala Megyei Kirendeltség kirendeltségi igazgató, projektmenedzser, pénzügyi vezető
	Támogatási szerződés módosítások felülvizsgálata, benyújtása	IFF főosztályvezető
	Projektmenedzsment megbízása	IFF főosztályvezető, Zala Megyei Kirendeltség kirendeltségi igazgató
	Szakmai vezető megbízása	IFF főosztályvezető, Zala Megyei Kirendeltség kirendeltségi igazgató
	Beszerezések/közbeszerzések lebonyolítása	Vállalkozó, Zala Megyei Kirendeltség kirendeltségi igazgató, projektmenedzser
	Projektmenedzsment feladatok elvégzése (pl. kifizetési kérelem összeállítása és benyújtása; munkafolyamatok koordinálása; adminisztráció vezetése; pályázati dokumentáció összeállítása stb.)	projektmenedzser, pénzügyi vezető
	Szakmai vezetői feladatok elvégzése	szakmai vezető
	Alapító okirat módosítása	SZIF főosztályvezető
	Engedélyek beszerzése	projektmenedzser, pénzügyi vezető
Záróbeszámoló összeállítása és benyújtása	projektmenedzser, pénzügyi vezető Zala Megyei Kirendeltség kirendeltségi igazgató	
Projekt pénzügyi megvalósítás tevékenységei	számla befogadás - érvényesítés	Zala Megyei Kirendeltség pénzügyi vezető
	szakmai teljesítés igazolás	Zala Megyei Kirendeltség kirendeltségi igazgató
	pénzügyi teljesítés igazolás	Zala Megyei Kirendeltség pénzügyi vezető,
	utalás a projekt EU célelszámolási számláról - utalványozás	Zala Megyei Kirendeltség pénzügyi vezető
	könyvelés az EcoSTAT rendszerben	Zala Megyei Kirendeltség, pénzügyi vezető
	áfa bevallás	Zala Megyei Kirendeltség pénzügyi vezető, GFO osztályvezető

	aktiválás	Zala Megyei Kirendeltség, pénzügyi vezető, GFO osztályvezető
Fenntartás	Fenntartási jelentések összeállítása	IFF főosztályvezető, Zala Megyei Kirendeltség, kirendeltségi igazgató, Zala Megyei Szivárvány Egyesített Szociális Intézmény intézmény igazgató
	Módosítási kérelmek összeállítása, benyújtása	IFF főosztályvezető, Zala Megyei Kirendeltség kirendeltségi igazgató

## **5. A NYILVÁNOSSÁG BIZTOSÍTÁSA, KOMMUNIKÁCIÓS TEVÉKENYSÉG**

A kommunikációs tevékenység egyik célja az, hogy a szélesebb nyilvánosság megfelelő tájékoztatást kapjon a projekt céljáról és eredményeiről, valamint arról, hogy a fejlesztés az EU támogatásból valósult meg. Emellett fontos szempont, hogy a fejlesztések megfelelően legyenek dokumentálva.

### **5.1. A KOMMUNIKÁCIÓS TEVÉKENYSÉGEK ÖSSZEFOGLALÓ LEÍRÁSA**

Kötelező lépések a támogatási döntést követően:

1. Az intézmény honlapján tájékoztató megjelentetése és folyamatos frissítése a projekt megvalósulásáig.
2. „C” típusú tábla elkészítése és elhelyezése a beruházás helyszínén
3. Kommunikációra alkalmas fotódokumentáció készítése
4. Sajtóközlemény kiküldése a projekt zárásáról és a sajtómegjelenések összegyűjtése
5. TÉRKÉPTÉR feltöltése a projekthez kapcsolódó tartalommal

#### **1. Internetes megjelenés**

Leírás: az intézmény honlapján információk a projektről, az adatok naprakészen tartása. Szerepeltetni kell a Széchenyi 2020 arculati kézikönyv szerinti kötelező elemeket.

Cél: a projekt célközönsége kapjon tájékoztatást arról, hogy a projekt milyen forrásból valósul meg, kapjanak nyilvánosságot a legfontosabb adatok, legyen a projekt átlátható

Tartalma:

- A kedvezményezett neve
- A projekt címe
- A szerződött támogatás összege
- A támogatás mértéke (%-ban)
- A projekt tartalmának bemutatása
- A projekt tervezett befejezési dátuma (ha megvalósult, akkor a tényleges befejezés)
- A projekt azonosító száma

#### **2. A beruházás helyszínén „C” típusú tábla elkészítése és elhelyezése**

Leírás: a megvalósítás helyszínén, az arculati kézikönyvben meghatározott „C” típusú tábla tervezése, kihelyezése.

Mérete: minimum (A2) 594 x 420 mm

Darabszám: 1 db

Minimális tartalom:

- a projekt címe, a projekt célja,
- a kedvezményezett neve,



- a támogatási szerződés/támogatási okirat szerinti támogatási összeg millió forint esetén 2 tizedes jegyig kerekítve
- a projekt azonosítószáma (átláthatósági szempontok miatt)
- a kötelező arculati elemek feltüntetése az előírásoknak megfelelően

Cél: a környéken élő lakosság, az intézményben dolgozók, látogatók tájékoztatása, az átláthatóság biztosítása

### **3. Fotódokumentáció készítése**

Leírás: a projekt minden egyes eseményét fotókkal is szükséges dokumentálni

Cél: a folyamat dokumentálása

### **4. Sajtóközlemény kiküldése a projekt zárásáról, a sajtómegjelenések összegyűjtése**

Sajtóközlemény kiküldése a projekt zárásáról

Leírás: a megvalósult fejlesztési eredményekről sajtóközlemény kibocsátása. A projekttel kapcsolatos cikkek, riportok, és egyéb média-megjelenések folyamatos begyűjtése, értékelése, archiválása, ha szükséges, reakció-javaslatok kidolgozása.

Cél: a széles nyilvánosság tájékoztatása, a sajtó háttéranyagokkal való ellátása. A szakmai- és a sajtónyilvánosságot ezen a módon lehet irányítottan, gyorsan, költségtakarékosan informálni. A sajtónyilvánosságot kapott témák nyomon követése.

### **5. TÉRKÉPTÉR feltöltése a projekthez kapcsolódó tartalommal**

Leírás: a TÉRKÉPTÉR online adminisztrátori felületén a kedvezményezett a részére kialakított felületen a támogatott projektjéhez kapcsolódó alábbi információkat kell megjeleníteni:

#### **A projekthez kapcsolódó leírás**

- kommunikációs célú, nyomdai felhasználásra alkalmas kép
- a projektről készült videó
- és egyéb, a projektet bemutató nyomdai kiadványok

Cél: a nyilvánosság tájékoztatása, elérhető nyilvános archívum biztosítása.

#### **Kommunikációs célok**

#### **Társadalmi nyilvánosság:**

- a projektcélok kommunikációs támogatása, széleskörű megismerésének, elfogadásának elősegítése
- a projekt céljainak megvalósítása ütemezésének, pénzügyi háttérének, forrásfelhasználásának megismerése
- a projekt pozitív eredményeinek bemutatása
- az érintettek felkészítése a változásokra

Szakmai nyilvánosság:

- a projekt sikerességének elősegítése az érintettek bevonásával
- a projekt eredményeinek bemutatása, gyakorlatának, módszereinek megismertetése

### **A kommunikációs elképzelések összefoglaló leírása**

#### **A kommunikáció elvei, felépítése:**

A fogyatékosok emberhez méltó elhelyezésének szükségességéről; fejlesztés, indokoltsága.

#### **Tájékoztatási, érzékenyítési feladatok. A kommunikáció szintjei:**

Belső kommunikáció, mely az intézményen belüli tájékoztatást, szemléletformálást és bevonó interaktivitást, az „ügy mellé állást” hivatott szolgálni.

A korszerűsítés kommunikációs tevékenységének alapja minden résztvevő átlátható, érthető tájékoztatása a folyamatról.

#### **A kommunikációs program felépítése**

A kommunikációs program ütemezése, eszköztudás igazodik a Kedvezményezettek Tájékoztatási Kötelezettségeiben (KTK 2020) meghatározott szakaszokhoz (előkészítési, megvalósítási, záró), illetve a projekt céljaihoz, szükségleteihez, mérföldköveihez.

Az előkészítési, tervezési szakaszban össze kell gyűjteni a projekt szempontjából fontos adatokat, és könnyen kezelhető formában rendszerezni a különböző adatbázisokat, kapcsolati listákat. Ebben a szakaszban történik a kreatív tervezés, az internetes platformok kialakítása.

A megvalósítási szakaszban kerül sor a társadalom és a szakma internet alapú tájékoztatására, az egyes projekt-etapok kommunikációs kísérésére.

A megvalósítás utáni, záró szakaszban a program eredményességének kiértékelése zajlik. Ebben a fázisban kerül sor az anyagok dokumentálására, archiválására, valamint a TÉRKÉPTÉR-re való feltöltés is.

## **5.2. A CÉLCSOPORTOK ÉS ÉRINTETTEK KOMMUNIKÁCIÓS SZEMPONTÚ ELEMZÉSE, KOMMUNIKÁCIÓS ÜZENETEK MEGFOGALMAZÁSA**

Az intézményi korszerűsítési projekt kommunikációs tevékenységei két csoportra bonthatók; a kötelező tájékoztatásra és nyilvánosságra vonatkozó, továbbá a célcsoport számára folytatott kommunikációra. Előbbi a projekt célját kívánja megismertetni a nyilvánossággal esetenként építő jellegű társadalmi vitát generálva, mely során a probléma közbeszédbe, köztudatba kerülésével nőhet a célcsoport, valamint speciális életformájuk elfogadása. Utóbbi, azaz a célcsoport számára biztosított kommunikáció célja a megváltozott élethelyzetre való felkészítés, képzés, körülményekhez való alkalmazkodás és nem utolsósorban a támogató attitűd kialakulásának elősegítése.

A projekt a fogyatékkal élőket, pszichiátriai betegeket, és a szenvedélybeteg személyeket

célozza meg. Ebbe beletartoznak mind a közvetlen hozzátartozók, szomszédok, a szolgáltatások igénybevétele és ügyintézés közben velük interakcióba lépő emberek, továbbá az érintett intézmények szakmai, kiegészítő, és ápoló- gondozó munkatársai.

A közvetlen mikrokörnyezet számára elengedhetetlen a folyamatos, részletes, átfogó információnyújtás annak érdekében, hogy megismerjék és megértsék a környezetükben végbemenő változásokat és könnyen bevonhatók legyenek, valamint a helyi közösség befogadó készségét növelje.

A különleges bánásmódot igénylő célcsoport minden tagját tájékoztatni célszerű az előttük álló változásokról, hiszen a korszerűsítésben érintett célcsoport az átlagnál nehezebben éli meg mindennapi rutinjukban beálló változásokat. Számukra megfelelő felkészítést kell biztosítani az előttük álló változásokról, melyek során többek között kommunikációs készségeket és konfliktuskezelési technikákat sajátíthatnak el.

Az ápoló-gondozó, és kiegészítő munkatársak informálása az adott intézmény közreműködésével tervezzük, mivel a projekt megvalósítását követően számukra relatív új munkakörnyezetben végzik majd munkájukat.

A szociális alapszolgáltatások ügyintézői és munkatársai tájékoztatása szintén elengedhetetlen, mivel a különleges bánásmódot igénylő emberekkel másfajta együttműködés és kommunikáció lefolytatása szükséges. Sok esetben az érintettek felé történő megfelelően időzített hatékony kommunikáció feloldhatja az ellenállásokat és az elutasító magatartást. A közvetett makrokörnyezet számára elsősorban tájékoztató jellegű információkkal elegendő szolgálni annak érdekében, hogy képet kapjanak az intézkedésekről. Nem csak a projekt megvalósítása során törekszünk figyelembe venni a környezetvédelmi és esélyegyenlőségi szempontokat, de azok nyilvánosság felé történő kommunikálására is nagy hangsúlyt fektetünk.

## **A célcsoportok kommunikációs szempontú értékelése**

### **A korszerűsítésben részt vevő intézmény vezetői, munkatársai.**

A kommunikációs folyamatban más feladata, felelőssége van a vezetőknek és a beosztott munkatársaknak. A vezetőknek kell menedzselniük a lakók felkészítésének megszervezését; kollegáik informálását, és nekik kell biztosítaniuk a külvilág felé történő helyi kommunikáció szakmai háttérét is. A munkatársak feladata kreatív ötletek felvetése, a felvállalt kommunikációs tartalmak közvetítése, végrehajtása.

### **A korszerűsítésben érintett lakók.**

Nem biztos, hogy értik a fejlesztés indokait, az azok végrehajtása során felmerülő feladatokat. A lakók egy része, feltehetően fél minden változástól, melynek oka részben a hospitalizálódás, részben a megszokott biztonság miatt, de nyilván lesznek köztük olyanok is, akik várakozással tekintenek a változások elé. A kommunikáció a félelmek oldására, az újdonság iránti vágy felkeltésére, az új helyzet megismerésére irányuljon, ám ebben a feladatban a kommunikációt végzőknek szorosan együtt kell működniük az intézményi szakemberekkel. Ezek a feladatok speciális eszközrendszert igényelnek, és amelynek végig viteléhez nagy szakmai hozzáértés szükséges.

### **A korszerűsítésben érintett lakók rokonai.**

A családtagok, rokonok, gyámok támogatói és egyben akár akadályozói is lehetnek a korszerűsítés folyamatának. A változás miatt aggódókat feltehetően nem nyugtatja meg,

ha pusztán a megújuló környezet előnyeiről tájékoztatják őket, rokonuk jövőbeli sorsa, elhelyezésének konkrét körülményei fogják érdekelni őket.

### **Társadalmi szervezetek (fogyatékos egyesületek, alapítványok, egyházak)**

A kommunikációs cél a velük való együttműködés erősítése, támogatásuk elnyerése.

### **Különböző szintű döntéshozók és végrehajtók.**

A helyi hatalom képviselőivel érdemes már a kezdetektől fogva jó együttműködést kialakítani. A döntéshozók felé érdemes olyan, meggyőző erejű információkat eljuttatni, amelyek a szakterület kívánt fejlesztését szolgálják.

### **Kommunikációs üzenetek megfogalmazása**

#### **Alapüzenetek**

- Az ellátottaknak joguk van a magasabb színvonalú, komfortosabb környezetben való élethez.
- Esélyegyenlőségre törekvés

#### **Célcsoportok számára megfogalmazott üzenetek**

#### **A korszerűsítési folyamatban részt vevő intézmény vezetői, munkatársai.**

Segítsék a korszerűsítés folyamatát, leginkább azt, hogy a lakók számára ez minél probléma- és zökkenőmentesebb legyen. Egzisztenciájuk, jövőjük nem kerül veszélybe, továbbra is számítanak a szakértelmükre, tapasztalataikra, a megújuló környezet mind az ellátottaknak, mind a munkavállalók számára előnyös változást jelent.

#### **A korszerűsítési folyamatban érintett lakók.**

Legyenek részesei a megújuló otthonuk számukra megfelelő kialakításába, tegyenek javaslatot az együttélés normáira, az együttműködés szabályaira.

#### **A korszerűsítési folyamatban érintett lakók hozzátartozói.**

Hozzátartozójuk az intézményben a jelenleginél sokkal jobb helyzetbe kerül. Tájékozódjanak a változásokról, segítsék a változás elfogadását.

#### **Társadalmi szervezetek.**

A civilek sokat tehetnek az esélyegyenlőség ügyéért. Hálózatukon, kapcsolati rendszerükön keresztül informálhatják, befolyásolhatják társaikat.

## **5.3. KOMMUNIKÁCIÓS ESZKÖZÖK AZONOSÍTÁSA**

A nyilvánosság érdekében mind a projekt előkészítési időszakára, mind a megvalósítási, és a projekt megvalósítását követő szakaszra a célokhoz és célcsoportokhoz leginkább illeszkedő kommunikációs eszközök megválasztására törekedtünk.

	<b>Feladatok</b>	<b>150 M Ft alatt</b>
1.	A kedvezményezett működő honlapján a projekthez kapcsolódó tájékoztató (esetleg aloldal) megjelenítése a projekt pénzügyi zárásáig (csak a meglévő honlaphoz kapcsolódó aloldal számolható el)	x
2.	A beruházás helyszínén „C” típusú tájékoztató tábla elkészítése és elhelyezése	C
3.	Kommunikációs célra alkalmas fotódokumentáció készítése (csak professzionális fotó költsége számolható el)	x
4.	Sajtóközlemény kiküldése a projekt zárásáról és a sajtómegjelenések összegyűjtése (nem elszámolható)	x
5.	TÉRKÉPTÉR feltöltése a projekthez kapcsolódó tartalommal (ingyenes, nem elszámolható)	x

#### 5.4. KOMMUNIKÁCIÓS ÜTEMTERV

<b>Időpont</b>	<b>Feladat</b>	<b>Cél</b>	<b>Célcsoport</b>	<b>Eszköz</b>	<b>Szereplők</b>
2017. október	A projekt honlapon való megjelentetése	Tájékoztatás a projekt tartalmáról, az aktuális információkról	Társadalmi és szakmai nyilvánosság	Intézmény weboldala	Intézmény
2017. november	A fejlesztés helyszínén „C” típusú tájékoztató tábla elkészítése és elhelyezése	Figyelem felkeltése	A környéken élő lakosság, az intézményben dolgozók, illetve látogatók	Információs tábla	Intézmény
2017. októbertől folyamatos	Kommunikációs célra alkalmas fotódokumentáció	A folyamat dokumentálása	Projekt szereplői, nyilvánosság	Fotóanyag a megadott szempontok szerint	Intézmény
2019. március	Sajtóközlemény kiküldése a projekt zárásáról, és a sajtómegjelenések összegyűjtése	A nyilvánosság tájékoztatása a projekt sikeres lezárásáról	Sajtó	Sajtóközlemény	Intézmény
Folyamatos	TÉRKÉPTÉR feltöltése a projekthez kapcsolódó tartalommal	A nyilvánosság tájékoztatása, elérhető nyilvános archívum biztosítása	Közvélemény	TÉRKÉPTÉR	Intézmény

